



# บทที่ 10

## ทุนของฟาร์มและสินเชื่อการเกษตร

### ทุนของฟาร์ม

ได้กล่าวมาบ้างแล้วในบทก่อน ๆ ว่า ทุนในการทำฟาร์มได้มาจาก 2 แหล่ง คือ ทุนของตนเอง (equity) และทุนที่ไม่ใช่ของตนเอง (non-equity) ฉะนั้นทุนที่ได้มาจากวิถีใดก็ตามจะอยู่ในระหว่างทุน 2 ประเภทนี้ ซึ่งพอจะจำแนกได้ดังนี้

#### 1. ทุนของตนเอง (equity) ประกอบด้วย

1.1 เงินออม (Saving) ทุนจากการเก็บออมจะเป็นพื้นฐานโครงสร้างทางการเงินของฟาร์ม อาจจะมีก่อนเริ่มทำฟาร์มและขณะที่กำลังทำฟาร์มก็อาจสะสมขึ้นเรื่อย ๆ การสะสมทุนโดยวิถีเก็บออมเป็นสิ่งที่กินเวลาสำหรับทุกคน แต่การเก็บออมก็เป็นแหล่งหนึ่งของทุน และยังแสดงถึงความสามารถของเกษตรกรในการที่จะหามาได้เท่าไร เก็บออมไว้เท่าไร ซึ่งทั้งสองสิ่งนี้เป็นสิ่งสำคัญในการวัดความเชื่อถือ (Credit Rating) ที่ผู้กู้ยืมจะพิจารณาให้เกษตรกรกู้หากเกษตรกรต้องการเงินกู้

การเก็บออมแต่ละครั้ง แม้จะมีจำนวนน้อยแต่เก็บอย่างสม่ำเสมอก็อาจจะเป็นก้อนใหญ่ได้ในเวลาไม่นานนัก เช่น ออมโดยฝากธนาคารเดือนละ 100 บาท ในอัตราดอกเบี้ย 6 เปอร์เซ็นต์ต่อปี ในปลายปีที่ 5 ก็จะได้เงินประมาณ 7,000 บาท ดังนั้นแม้ว่าเกษตรกรมีเงินเหลือน้อยที่จะออม ก็ควรจะพยายามออมเงินจำนวนเล็กน้อยไปเรื่อย ๆ ก็อาจเป็นประโยชน์อย่างมากยิ่งกว่านั้น เงินทุนที่ใช้เผื่อไว้สำหรับการเจ็บป่วย การศึกษา การพักผ่อนหย่อนใจควรจะมาจากเงินออมจะดีกว่าไปกู้มาใช้จ่ายในสิ่งเหล่านี้

1.2 ทุนจากมรดกหรือการให้กำนัล (Inheritances or Gift) ทุนจากมรดกมักจะเป็นรูปไร่นา หรือ ฟาร์ม มรดกที่เป็นในรูปของเงินก็มีบ้าง แต่การที่จะได้รับมรดกก็ต้องกินเวลา ถ้าต้องการทำฟาร์มเป็นอิสระของตนเองก็ต้องไปซื้อท่อน แต่โดยมากมักจะช่วยพ่อแม่ทำไปก่อนในรูปของ family farm

## 2. ทุนที่ไม่ใช่ของตนเอง (Non-equity) ประกอบด้วย

2.1 ทุนจากภายนอก (Outside Equity Capital) เพื่อที่จะให้มีทุนเพิ่มในการทำฟาร์ม เกษตรกรอาจจะทำฟาร์มเป็นหุ้นส่วน (partnership) หรือรวมตัวเป็นรูปบริษัท (incorporations) ซึ่งปกติแล้วควรจะทำในรูปกฎหมาย การเข้าหุ้นเป็นหุ้นส่วนอาจจะทำในระหว่างพ่อแม่พี่น้อง หรือจะเป็นการรวมหุ้นกับผู้มิใช่ญาติก็ได้เพื่อร่วมกันผลิต จำหน่ายและเป็นการเพิ่มทุนในฟาร์ม การเป็นหุ้นส่วนระหว่างญาติพี่น้อง นอกจากจะเป็นการเพิ่มทุนแล้วยังเป็นการช่วยให้การทำฟาร์มอยู่ในขนาดที่มีประสิทธิภาพ ถ้าหากแยกกันทำ ขนาดของฟาร์มอาจจะถูกแบ่งแยกเป็นฟาร์มขนาดเล็ก การดำเนินงานก็อาจจะขาดประสิทธิภาพได้ การเป็นหุ้นส่วนไม่ว่าญาติพี่น้องหรือบุคคลอื่น ถ้ามีการจัดการการเงินที่ดี มีความซื่อสัตย์ ใช้บุคคลที่มีความสามารถถนัดแต่ละอย่างทำงาน ก็จะทำให้ฟาร์มมีรายได้สูงกว่าผู้ดำเนินงานคนเดียว แต่ไม่มีความสามารถมากนัก

เนื่องจากการเป็นหุ้นส่วนประกอบด้วยคนตั้งแต่ 2 คนขึ้นไป สิ่งสำคัญที่จะทำให้การดำเนินงานของหุ้นส่วนประสบผลสำเร็จก็คือ จุดมุ่งหมายของหุ้นส่วนแต่ละคนควรจะไปด้วยกันได้ยอมรับนับถือความคิดของซึ่งกันและกัน มีการเก็บบันทึกข้อมูล การซื้อ การขาย ที่ดิน การจัดการฟาร์มที่เรียบร้อย และการจัดการการเงินที่ซื่อสัตย์ ควรหลีกเลี่ยงการไม่ลงรอยกัน ประการสุดท้ายก็ควรจะต้องตกลงกันเป็นลายลักษณ์อักษรเพื่อป้องกันการเข้าใจผิด

เพื่อฟาร์มรวมตัวเป็นรูปบริษัท (incorporation) ซึ่งกลุ่มของคนจะมาร่วมทุนกันและดำเนินการธุรกิจ บริษัทมีฐานะเป็นนิติบุคคล สามารถที่จะทำธุรกิจ ทำสัญญา กู้ยืมเงิน และอื่นๆ เช่นเดียวกับกิจการเจ้าของคนเดียว แต่วิธีการจัดตั้งบริษัทก็ต้องเป็นไปตามที่กฎหมายตั้งไว้

เมื่อตั้งบริษัทขึ้นแล้ว ความเป็นเจ้าของจึงแยกกันคือ ผู้ถือหุ้นทุกคนรวมทั้งเกษตรกรด้วย เป็นเจ้าของบริษัทนั้นโดยตรง ส่วนตัวบริษัทเองในฐานะที่เป็นนิติบุคคล มีสิทธิเป็นเจ้าของทรัพย์สิน และสัตว์ต่างๆ ในนามของตนเอง เกษตรกรผู้ถือหุ้นอาจจะทำเนงานหรือจัดการฟาร์มโดยปกติได้ แต่เขาทำในฐานะลูกจ้างบริษัท ไม่ใช่เจ้าของ ถ้าบริษัททำผิดกฎหมาย ใครจะฟ้องก็ฟ้องบริษัทไม่ใช่ฟ้องผู้ถือหุ้น ลักษณะสำคัญอีกอย่างหนึ่งของบริษัทก็คือ ไม่ล้มง่ายเหมือนอย่างห้างหุ้นส่วน ซึ่งถ้าใครตายหรือแยกตัวออกไป ห้างหุ้นส่วนก็เป็นอันหมดภาวะไปด้วย ส่วนการเลิกบริษัทต้องมีกฎหมายเข้ามาเกี่ยวข้อง ดังนั้นสมาชิกในครอบครัวเกษตรกรอาจจะต้องบริษัทฟาร์มก็ได้ เพื่อสะดวกในการโอนให้แก่ทายาทต่อไปโดยไม่กระทบกระเทือนกิจการฟาร์ม

ข้อได้เปรียบของการตั้งฟาร์มในรูปบริษัทคือ ผู้ถือหุ้นมีความรับผิดชอบจำกัด (limited liability) ทำให้สามารถชักจูงทุนก้อนเล็ก ๆ ให้มารวมเป็นก้อนใหญ่ได้ ทุนของบริษัทจะถูกแบ่งออกเป็นหุ้น เปิดโอกาสให้ผู้มีทุนน้อยซื้อหุ้นได้ไม่ยาก และผู้ถือหุ้นก็มีความรับผิดชอบแค่หุ้นที่ตนถือ ข้อได้เปรียบอีกประการหนึ่งเมื่อบริษัทจดทะเบียนเป็นนิติบุคคลแล้วย่อมเป็นองค์การถาวร ไม่ว่าผู้ถือหุ้นคนใดจะลาออก ตาย จะไม่กระทบกระเทือนความเป็นอยู่ของบริษัท ดังเช่นกรณีห้างหุ้นส่วนหรือฟาร์มที่มีเจ้าของคนเดียว

ข้อเสียเปรียบของบริษัทก็มี คือประการแรก อำนาจในการจัดการบริษัทมักตกอยู่กับผู้ถือหุ้นรายใหญ่ ซึ่งเขาสามารถจัดการบริษัทตามความพอใจ บางครั้งเขาอาจจะจัดการได้ไม่ดีที่สุด ประการที่สอง เมื่อเป็นบริษัท จะต้องเสียค่าธรรมเนียมและภาษีประจำปีซึ่งห้างหุ้นส่วนไม่มี

2.2 ทุนจากการเช่า (Leasing) การเช่าคือข้อตกลงในการเคลื่อนย้ายทุนให้แก่ผู้เช่าเป็นผู้ควบคุมทรัพย์สินชั่วระยะเวลาหนึ่งโดยตกลงที่จะชำระเงินให้แก่ผู้ให้เช่าซึ่งเป็นเจ้าของ การเช่าถือว่าเป็นการเพิ่มทุนทางหนึ่งเพราะแทนที่เกษตรกรจะเอาเงินจำนวนมากไปลงทุนในการซื้อที่ดินทำฟาร์มหรือเพื่อขยายฟาร์มเพิ่มขึ้น ก็เอาเงินนั้นมาเพียงส่วนหนึ่งทำการเช่าฟาร์ม เงินที่เหลือก็จะนำไปเป็นทุนในการดำเนินงาน เช่น ซื้อเครื่องมือเครื่องใช้ วัสดุอุปกรณ์ทางการเกษตร เมล็ดพันธุ์ ปุ๋ย จ่ายค่าแรง เป็นต้น ส่วนเครื่องจักรกลที่มีราคาแพงเกษตรกรก็อาจใช้วิธีเช่าเช่นเดียวกัน การเช่าที่ดินในการทำฟาร์มก็เท่ากับเป็นการเอาที่ดินซึ่งเจ้าของไม่มีความสามารถในการจัดการฟาร์มให้แก่เกษตรกรคนหนึ่งที่มีความสามารถแต่ไม่มีที่ดิน

ในการทำฟาร์มการเช่าอาจแบ่งออกได้เป็น 3 ประเภทคือ

2.2.1 การเช่าที่ดินหรือเช่าฟาร์ม การเช่าที่ดินเพื่อทำฟาร์มเป็นที่รู้จักกันทั่วไป เพราะที่ดินเป็นปัจจัยที่สำคัญในการทำฟาร์ม จากการสำรวจสำมะโนเกษตรของสหรัฐอเมริกา ปี 1969 ในจำนวนฟาร์ม 2.7 ล้านฟาร์ม 13 เปอร์เซ็นต์ของผู้ดำเนินการเป็นผู้เช่า และเกือบ 672,000 ฟาร์มหรือ 25 เปอร์เซ็นต์ของฟาร์มทั้งหมดเป็นเจ้าของฟาร์มแต่เพียงบางส่วน ในประเทศไทยเนื้อที่ถือครองเพื่อการเกษตรทั้งหมดประมาณ 116 ล้านไร่ เป็นที่เช่า 13.67 ล้านไร่ หรือ 11.77 เปอร์เซ็นต์ ภาคที่มีการเช่ามากที่สุดได้แก่ภาคกลาง 3.5 ล้านไร่ รองลงมาภาคเหนือ 3.3 ล้านไร่<sup>1/</sup>

1/ กองเศรษฐกิจการเกษตร, สถิติการเกษตรของประเทศไทยฉบับย่อปีเพาะปลูก 2519/20, สำนักงานปลัดกระทรวง, กระทรวงเกษตรและสหกรณ์ 2520

การเช่าที่ดินอาจแยกตามชนิดของค่าเช่าที่จ่าย 3 ประเภทคือ

ก. การเช่าแบบแบ่งพืชผล (Crop — Share lease) เป็นการเช่าที่ผู้เช่าตกลงจะชำระค่าเช่าเป็นพืชผล หรือแบ่งพืชผลที่ผลิตได้ ส่วนหนึ่งเป็นค่าเช่าให้แก่เจ้าของที่ดิน อาจแบ่งให้ครึ่งหนึ่งหรือหนึ่งในสามของผลผลิตที่ผลิตได้ ใน ส.ร.อ. การเช่าแบบแบ่งผลผลิตเป็นการเช่าที่แพร่หลายที่สุด ด้วยวิธีเช่าแบบแบ่งพืชผล เจ้าของที่ดินมักเป็นผู้ปรับปรุงบำรุงที่ดิน ซ่อมแซมรั้วและค่าใช้จ่ายอื่น ๆ ส่วนผู้เช่าจะเสียค่าใช้จ่ายในการดำเนินงาน ค่าแรง ค่าเครื่องมือ เครื่องจักรหรือปศุสัตว์ ส่วนค่าใช้จ่ายซ่อมเมล็ดพันธุ์ ปุ๋ย ยาฆ่าแมลงเจ้าของที่ดินและผู้เช่าจะร่วมกันจ่าย ส่วนผลผลิตก็จะแบ่งกันตามที่ตกลงกันไว้ในสัญญา สำหรับประเทศไทยการเช่าชนิดนี้หายากเนื่องจากเจ้าของที่ดินจะต้องคอยดูแลการผลิตด้วยเพื่อให้ได้ผลผลิตที่ดี และจะต้องตรวจตราควบคุมผลผลิตที่ผลิตได้เพื่อที่จะแบ่งกันตามข้อตกลง ซึ่งอาจจะเป็นข้อกระทบกระทั่งกัน จึงไม่มีใครมีเจ้าของที่ดินทำกัน

ใน ส.ร.อ. ยังมีการเช่าอีกชนิดหนึ่งคล้ายการเช่าแบบแบ่งพืชผลคือ การเช่าแบบแบ่งปศุสัตว์ (Livestock Share lease) พบมากทางแถบภาคตะวันตกกลาง (Mid—West) ของประเทศหรือเรียกว่าแถบปลูกข้าวโพด (Corn belt) แถบนี้เกษตรกรมีการเลี้ยงปศุสัตว์ประเภท โคและแกะมาก ผู้เช่าและเจ้าของที่ดินจะแบ่งกันทั้งพืชปศุสัตว์และค่าใช้จ่ายบางชนิด ปกติเจ้าของที่ดินจะออกที่ดินสิ่งปลูกสร้างและการต่อเติม ผู้เช่าและเจ้าของที่ดินจะเป็นเจ้าของปศุสัตว์ร่วมกันและจะร่วมกันเสียค่าใช้จ่ายในการปลูกพืชและเลี้ยงปศุสัตว์ ส่วนมากมักจะเป็นเจ้าของปศุสัตว์คนละครึ่ง ค่าใช้จ่ายและรายได้ก็จะแบ่งในอัตราส่วนเดียวกัน

ข. การเช่าแบบเงินสด (Cash lease) เป็นการเช่าที่จะต้องชำระค่าเช่าเป็นเงินสดจำนวนแน่นอนให้แก่เจ้าของที่ดิน ผู้ให้เช่าก็ให้เช่าแต่ที่ดินและโรงเรือนเท่านั้น สิ่งอื่น ๆ ที่เกี่ยวกับการดำเนินงานผู้เช่าต้องเป็นผู้เอง ผลผลิตพืชและปศุสัตว์ทั้งหมดเป็นของผู้เช่า การเช่าแบบเงินสดนี้เหมาะสำหรับท้องที่มีให้ผลผลิตค่อนข้างคงที่มีความไม่แน่นอนและการเสี่ยงน้อย แต่ถ้าปีใดเกิดฝนแล้งหรือเกิดราคาคาดต่ำ ผู้เช่าก็จะเสียเปรียบเพราะผลผลิตและรายได้ของเขาตกต่ำไปด้วยส่วนเจ้าของที่ดินยังได้รับค่าเช่าคงเดิม

ค. การเช่าแบบยืนตัวหรือแบบตายตัว (Standing Rent) แนวความคิดของการเช่าโดยแบ่งผลผลิตและการเช่าแบบเงินสดบางครั้งอาจจะรวมกันเรียกว่าการเช่ายืนตัว (Standing Rent) โดยตกลงค่าเช่าจำนวนแน่นอนเป็นผลผลิตตายตัวแทนที่จะเป็นเงินสด เช่น เช่านา 50 ไร่

จะต้องจ่ายค่าเช่าเป็นข้าว 500 ถัง ดังนั้นผู้ให้เช่าจะได้ค่าเช่ามากหรือน้อยขึ้นอยู่กับราคาของผลิตผลซึ่งเปลี่ยนแปลงสูงขึ้นหรือต่ำลง ถ้าราคาผลิตผลสูงขึ้นเขาก็จะได้เงินจากการขายผลิตผลมาก ถ้าราคาตกต่ำเขาก็ได้เงินน้อยลงส่วนเกษตรกรผู้เช่าจะได้ประโยชน์ถึงราคาจะเปลี่ยนแปลงไปอย่างไร เขาก็ยังจ่ายผลิตผลจำนวนเท่าเดิมถ้ามองในแง่ผลได้ (yield) เนื่องจากค่าเช่าเป็นผลิตผลตายตัวเจ้าของที่ดินจะมีความมั่นคงมากกว่าในปีที่ผลได้ตกต่ำเพราะเขาจะได้ค่าเช่าเท่าเดิมที่ตกลงไว้ แต่ผู้เช่าจะได้กำไรมากในปีที่ได้ผลได้สูงเพราะเขาจ่ายค่าเช่าเท่าเดิมเหมือนกัน

ในประเทศไทย การเช่าแบบขั้นตัวมีมากทางภาคกลางคือการเช่านาโดยการชำระค่าเช่าเป็นข้าวจำนวนแน่นอนตายตัว เจ้าของที่ดินมีหน้าที่เพียงแต่เก็บค่าเช่า การปรับปรุงบำรุงดินส่วนใหญ่เป็นหน้าที่ของผู้เช่า และผู้เช่าก็ได้สนใจจะปรับปรุงเพราะที่ดินมิใช่เป็นของตนเอง ประกอบกับฐานะทางเศรษฐกิจก็ค่อนข้างต่ำ จึงเป็นผลให้ที่นาที่เป็นที่เช่าเสื่อมโทรมลงทุกวันเนื่องจากขาดธาตุอาหารในดิน

มีข้อด้อยเสียมากในการเช่าที่ดินซึ่งถือว่าเป็นวิธีการที่ไร้เงินทุนมาใช้ข้อดีสำหรับการเช่าคือ

- สามารถที่ควบคุมทุนจำนวนมากด้วยการเสี่ยงที่น้อย
- ได้ประโยชน์จากความช่วยเหลือในด้านจัดการจากเจ้าของที่ดิน
- ได้ทำฟาร์มในขนาดที่สามารถที่จะให้ผลผลิตอย่างมีประสิทธิภาพ
- ง่ายต่อการเปลี่ยนกิจการ

ข้อเสียของการเช่าคือ

— การถือครองที่ดินไม่แน่นอน ทำให้ชีวิตความเป็นอยู่และการปรับปรุงบำรุงดินมักจะไม่ค่อยเหมาะสม

— วิธีการเช่าอาจจะไม่ช่วยให้การผลิตมีประสิทธิภาพสูงสุดเพราะต้องจ่ายค่าเช่าเป็นเงินสดหรือพืชผล

— ผลประโยชน์จากราคาสูงของที่ดินจะตกอยู่กับเจ้าของที่ดิน ผู้เช่าไม่มีโอกาสได้รับ

2.2.2 การเช่าเครื่องจักร (Machinery Leasing) การเช่าเครื่องมือเครื่องจักรส่วนใหญ่จะจำแนกไปตามเงื่อนไขของสัญญาและการใช้งานคือ

ก. การเช่าเพื่อดำเนินงาน (Operating lease) เป็นสัญญาระยะสั้น อาจจะเป็น 2—3 ชั่วโมง หรือ 1—2 ฤดูกาลเพาะปลูก ภายใต้การเช่าเพื่อดำเนินงาน เกษตรกรจะเช่า

เครื่องจักรกล เช่นรถแทรกเตอร์ รถไถพรวน เป็นช่วงโม่ งวัน อาทิตย์ เดือน หรือปีก็ได้  
ปกติผู้ให้เช่าจะรับผิดชอบค่าประกัน ค่าภาษี และค่าซ่อมแซมใหญ่ ๆ และผู้เช่าจะรับผิดชอบ  
ค่าใช้จ่ายในการดำเนินงาน เช่น ค่าน้ำมันเชื้อเพลิงและหล่อลื่น และค่าบำรุงรักษาประจำวัน  
อย่างไรก็ตาม การเช่าเพื่อดำเนินงานอาจจะแบ่งย่อยออกไปเช่น Custom hiring เป็นการเช่า  
เพื่อดำเนินงานที่เจ้าของเครื่องจักรจะจัดหาคนขับและออกค่าใช้จ่ายในการดำเนินงาน A Full  
service lease เป็นสัญญาเช่าเพื่อดำเนินงานซึ่งผู้ให้เช่าจะรับผิดชอบการซ่อมแซมและการบำรุง  
รักษาทั้งหมด

ข. การเช่าทางการเงิน (Financial lease) ตรงข้ามกับการเช่าเพื่อดำเนินงาน  
การเช่าทางการเงินเป็นสัญญาที่มีระยะเวลายาวกว่าซึ่งผู้ให้เช่าจะช่วยให้เช่าในทางการเงิน ปกติ  
ผู้เช่าจะรับผิดชอบการซ่อมแซมและบำรุงรักษาเหมือนกับว่าเขาซื้อเครื่องจักร ดังนั้นการเช่าทาง  
การเงินก็เหมือนกับการยืมเงินมาซื้อเครื่องจักรโดยการชำระค่าเช่าตามการชำระเงินกู้ อย่างไรก็ตามคือ  
เงินล่วงหน้าของการเช่าทางการเงินค่อนข้างต่ำ ทะเบียนของเครื่องจักรกลจะเป็นของผู้เช่าเมื่อ  
สิ้นสุดสัญญาเช่า ซึ่งต่างกับสัญญาเช่าที่แท้จริง (true lease) ทะเบียนเครื่องจักรกลจะยังอยู่ที่ผู้  
ให้เช่าแม้จะหมดสัญญาเช่า สัญญาเช่าทางการเงินที่แท้จริงก็คือการกู้เงินนั่นเอง ข้อแตกต่างอีก  
อย่างของสัญญาเช่าที่แท้จริงกับสัญญาเช่าทางการเงินก็คือ ภาษีการชำระค่าเช่าของค่าเช่าที่แท้  
จริงจะถูกหักภาษี แต่การเช่าทางการเงินดอกเบี้ยซึ่งเป็นส่วนหนึ่งของเงินกู้และค่าเสื่อมเท่านั้นที่  
จะถูกหัก ถ้าผู้เช่าได้รับทะเบียนโดยไม่ต้องชดเชยค่าซากให้แก่ผู้ให้เช่าเมื่อสิ้นสุดสัญญา  
ข้อดีของการเช่าเครื่องจักร

- การเช่าจะไม่มีเงินล่วงหน้าเหมือนการซื้อผ่อนหรือมีค่าน้อย ทำให้ทุนซึ่งเกษตรกร  
มีจำกัดเพื่อเลือกใช้ในทางต่าง ๆ ก็สามารถจะนำไปใช้ในทางต่าง ๆ ได้
- ผู้เริ่มงานฟาร์มใหม่มีขาดแคลนเงินทุน การเช่าเครื่องมือเครื่องจักรเป็นวิธีที่  
ที่จะใช้ทรัพยากรที่มีจำกัด
- การเช่าเป็นวิธีการที่ดีที่จะได้รับเครื่องจักรเฉพาะอย่างเพราะว่าผู้ให้เช่าเสี่ยงต่อ  
การล้าสมัยของเครื่องนั้น
- ผู้เช่าสามารถจะบอกเลิกสัญญาเช่าได้ในระยะสั้น ๆ ดังนั้นจึงทำให้มีความคล่อง  
ตัว ในประเภทและขนาดของเครื่องจักรที่ใช้
- การเช่าจะแพงน้อยกว่าการซื้อ เพราะต้นทุนคงที่ เช่นค่าประกัน ค่าภาษี  
การเก็บรักษาดอกเบี้ยในการลงทุนจะไม่มี

— การเช่าประเภท Operating lease ส่วนมากผู้ให้เช่าจ่ายค่าซ่อมแซมใหญ่ และบางครั้งก็รวมค่าซ่อมเล็ก ๆ น้อย ๆ ผู้เช่าไม่ต้องเสียค่าแรงผู้ควบคุมเครื่องจักร

— บางครั้ง financial lease อาจจะถูกกว่า การเป็นเจ้าของภายหลังจากการคิดภาษี แล้ว จำนวนค่าเช่าเต็มทีชำระสำหรับการเช่าถือว่า เป็นรายจ่ายที่ต้องไปหักออกก่อนจะเสียภาษี แต่การเป็นเจ้าของ ค่าเสื่อมและดอกเบี้ยที่จ่ายสำหรับเงินกู้เพื่อซื้อเครื่องจักรเท่านั้นจะถูกหัก

— การเช่าเมื่อเปรียบเทียบกับการเป็นเจ้าของโครงการกู้ยืมเงินมาซื้อ การเช่าจะขจัดความรับผิดชอบซึ่งการเป็นเจ้าของจะต้องมีขึ้นอยู่กับสัญญา ผู้ให้เช่าจะรับผิดชอบในการจ่ายค่าเบี้ยประกันและภาษี เขาจะต้องเก็บรักษาเอกสารทะเบียนและความล่าช้าต่าง ๆ ที่อาจเกิดขึ้นจากการที่เป็นเจ้าของ

— การเช่าไม่ต้องเสียเวลาเลือก และต่อรองเหมือนการซื้อ  
ทั้ง ๆ ที่มีข้อได้เปรียบ การเช่าเครื่องจักรก็ไม่ได้ดีไปกว่าการเป็นเจ้าของ การเป็นเจ้าของสามารถควบคุมเครื่องจักรได้เต็มที่เพราะเจ้าของตัดสินใจทุกสิ่งทุกอย่างเองได้ เขามีอิสระที่จะเลือกประเภทและขนาดของเครื่องจักรที่เขาต้องการและเขาสามารถที่จะขายหรือแลกเปลี่ยนเมื่อใดก็ได้ตามต้องการ

การเป็นเจ้าของเครื่องจักรมักจะแพงน้อยกว่าการเช่าถ้าเครื่องจักรนั้นใช้อย่างมีประสิทธิภาพ การหักค่าเสื่อมเป็นค่าใช้จ่ายและดอกเบี้ยเงินกู้ที่ใช้ซื้อเครื่องจักรอาจจะทำให้เจ้าของได้รับประโยชน์จากภาษีมากกว่าการเช่า

ข้อเสียเปรียบที่สำคัญที่สุดของ Operating lease เช่น Custom hiring ก็คือเครื่องจักรอาจไม่มีให้เช่าเมื่อเวลาต้องการจะเช่า การเสียหายของพืชผลที่เกิดขึ้นจากการเก็บเกี่ยวล่าช้าจะมีต้นทุนสูงมาก ยิ่งกว่านั้นคุณภาพของงานที่ทำโดยผู้ที่จ้างมาอาจจะไม่ดี

ผู้เช่าและผู้ให้เช่าควรจะเข้าใจข้อตกลงในการเช่าให้ชัดเจนจะขจัดข้อไม่ตีงหลายโดยทั่วไปควรจะใช้อนตกลงเช่าที่เป็นลายลักษณ์อักษร แม้ว่า สัญญาที่เป็นลายลักษณ์อักษรไม่ค่อยได้ใช้ในการจ้าง Custom hiring หรือการเช่าเพื่อดำเนินงานระยะสั้นอื่น ๆ

2.2.3 การเช่าปศุสัตว์ (Livestock Lease) สัญญาเช่าแบบแบ่งปศุสัตว์ที่กล่าวข้างต้นปกติจะรวมที่ดินและโรงเรือนด้วย ใน ส.ร.อ. การเช่าปศุสัตว์เป็นวิธีการหาทุนที่ใช้แพร่หลายมากขึ้น โดยทำการเช่าฝูงปศุสัตว์ เช่นวัวนม วัวเนื้อ สุกร เป็นเงินสดหรือแบบแบ่งกัน อัตราค่าเช่าขึ้นอยู่กับคุณภาพของสัตว์ เช่นเมื่อกลีกรเข้าวัวนม ผู้ให้เช่ายังเป็นเจ้าของทะเบียนวัว



และจะได้รับวีวีคืนเมื่อวันนั้นถูกตัดออกจากฝูงของผู้เช่า ยิ่งกว่านั้น ผู้ให้เช่ายังเป็นเจ้าของวีวีสาว ผู้เช่าได้รับรายได้จากการขายนมและลูกวัวตัวผู้ ผู้ให้เช่าจะต้องจ่ายค่าใช้จ่ายคงที่ เช่น ค่าเสื่อมภาษี และรายได้จากการลงทุน และผู้เช่าจะจ่ายค่าใช้จ่ายผันแปร เช่น อาหาร ค่าสัตว์แพทย์ และค่าแรงงาน

การเช่าวัวนมเป็นสิ่งที่น่าสนใจของเกษตรกรซึ่งมีเงินจำกัดในการลงทุน การเช่าจะช่วยให้ผู้เช่าใช้สิ่งอำนวยความสะดวกของเขาทั้งหมด สำหรับวัวที่ใช้การได้ ขณะที่ผู้ให้เช่าเลี้ยงวีวีสาว บางครั้งผู้ให้เช่าเป็นเกษตรกรที่มายุไม่ต้องการเลี้ยงวัวนม การให้เช่าของเขาจะทำให้เขาใช้เครื่องมือเครื่องใช้ที่มีอยู่สำหรับเลี้ยงลูกวัว และยังได้รายได้จากวัวที่โตเต็มที่โดยการให้เช่า

การเช่าปุ๋ยสัตว์มีผลเสียทำนองเดียวกับเช่าเครื่องจักรหรือเช่าที่ดิน การเช่าอาจจะแพงกว่าการเป็นเจ้าของ ซึ่งเป็นวิธควบคุมทุน ก่อนจะจัดเช่า ควรจะประเมินต้นทุนและกำไรอย่างรอบคอบ และควรจะมีข้อตกลงกันเป็นลายลักษณ์อักษร

### 2.3 ทุนจากการทำฟาร์มชนิดที่สัญญา (Contract farming)

การเพิ่มจำนวนทุนที่ใช้ในฟาร์มอาจจะมาทางผู้จำหน่ายปัจจัยการผลิต ผู้แปรรูปผู้จำหน่ายผลิตผลโดยการทำสัญญาประเภทต่าง ๆ กับผู้ผลิต การผลิตที่ทำสัญญาต่อเชื่อมกันเป็นลูกโซ่เราเรียกว่าการร่วมกันในแนวตั้ง (Vertical Coordination) ท้ายสุดก็จะเป็นการรวมกันแบบ Vertical Integration ซึ่งก็คือ ธุรกิจตั้งแต่ 2 ธุรกิจขึ้นไปมารวมอยู่ภายใต้เจ้าของเดียว และการจัดการเดียวกัน ในกรณีฟาร์มก็จะรวมเอาธุรกิจฟาร์ม ธุรกิจจำหน่ายการผลิตการแปรรูปหรือการขายส่ง ตลอดจนการเปิดตลาดขายปลีก การรวมกันอาจจะไม่รวมหมดทุกธุรกิจจะรวมเพียง 2 หรือ 3 ธุรกิจก็ได้ เมื่อมีการรวมธุรกิจหลายประเภทเข้าด้วยกัน การทำฟาร์มโดยมีสัญญาจะเป็นทางให้เกษตรกรได้รับทุนเพิ่มในการทำงาน

### ประเภทของสัญญาล่วงหน้า (Types of Forward Contracts)

เมื่อตลาดซื้อขายทั่วไปไม่สามารถจะจัดหา ก) ตลาดที่จำเป็นให้แก่ผู้จำหน่ายปัจจัยการผลิต ข) ผลผลิตทางการเกษตรเฉพาะเจาะจงให้แก่ marketing firm ที่ต้องการในราคาที่ยุติธรรม จึงจำเป็นต้องใช้สัญญาล่วงหน้าชนิดใดชนิดหนึ่งในสัญญา 3 ประเภทต่อไปนี้คือ

1. สัญญาเฉพาะตลาด (Marketing Specification Contract) คือข้อตกลงซึ่งจะซื้อขายปัจจัยการผลิตหรือผลผลิต ณ วันที่ระบุไว้ข้างหน้าในราคาที่ได้ตกลงกันไว้ สัญญาเฉพาะตลาด

มักจะใช้กับผลไม้และผักที่ปลูกเพื่อการแปรรูป เช่น สับปะรด ผู้ผลิตจะทำสัญญากับบริษัทโรงงานแปรรูปก่อนฤดูกาลเพาะปลูกตามสัญญาว่าจะระบุจำนวนเนื้อที่ที่จะปลูก ราคาต่อตันและเวลาการส่งมอบ

2. สัญญาจัดการการผลิต (Production—management Contracts) คล้ายกับสัญญาประเภทแรก แต่กสิกรจะได้รับคำแนะนำทางวิชาการและบริการการจัดการเพิ่มเติมจากเจ้าของปัจจัยการผลิตหรือผู้แปรรูป ผู้แปรรูปอาจจะระบุชนิดของพันธุ์พืชที่ใช้ อัตราการใส่ปุ๋ย และการเกษตรกรรม (cultural practices) อื่น ๆ เช่น ระยะเวลาปลูก การไถพรวน และวันที่เก็บเกี่ยว เป็นต้น

สัญญาเฉพาะตลาดและการจัดการการผลิตไม่ได้จัดหาเงินให้เกษตรกรโดยตรงแต่เป็นทางอ้อม เนื่องจากผู้ให้กู้ยอมเพ่งเล็งและพอใจในการขอกู้ ถ้าผู้กู้มีสัญญาของผู้ผลิตที่จะรับประกันการหาตลาดผลิตผลได้ ผู้ให้กู้ก็มั่นใจในรายได้ของผู้กู้

3. สัญญาการหาปัจจัยการผลิต (Resource—Providing Contracts) โดยสัญญาเกษตรกรจะได้รับช่วยเหลือปัจจัยการผลิตจากบริษัทโรงงานแปรรูปซึ่งเป็นผู้ซื้อ เช่น เกษตรกรผู้เลี้ยงไก่กระหวะจะได้รับอาหารไก่เป็นเงินเชื่อในระยะสั้น บริษัทอาหารไก่หรือโรงงานแปรรูปก็อาจจะจัดหาลูกไก่มาให้เลี้ยงด้วย บางกรณี บริษัทอาหารไก่หรือผู้แปรรูปช่วยการเงินในระยะยาวโดยการสร้างเล้าและซื้ออุปกรณ์เครื่องใช้ให้ โดยทั่วไปขนาดของการเลี้ยงและการควบคุมจัดการของบริษัทที่อาหารไก่และโรงงานแปรรูปขึ้นอยู่กับอัตราส่วนของเงินที่ไหลลงทุนไป

ถ้าจะกล่าวถึงวิธีการของการหาเงินทุน การหาโดยทำสัญญามีทั้งข้อดีและข้อเสีย ข้อดีคือ

— ในทางการเงินซึ่งกสิกรได้รับทั้งหมดตรงจากบริษัทที่ทำสัญญาด้วยและทางอ้อมโดยผู้ให้กู้มั่นใจที่จะได้รับชำระคืนเมื่อมีการใช้สัญญา

— เกษตรกรและผู้ทำสัญญาจะมีส่วนร่วมรับความเสี่ยง ทั้งด้านการผลิตและการตลาด แทนที่ความเสี่ยงจะผูกมัดอยู่กับเกษตรกรคนเดียว

— นอกจากการช่วยเหลือทางการเงิน เกษตรกรยังได้รับคำแนะนำการจัดการ การช่วยเหลือทางวิชาการ เช่น ตารางการผลิต การใช้พันธุ์พืชพันธุ์สัตว์ที่ให้ผลผลิตและคุณภาพสูง คำแนะนำเรื่องการใช้ปุ๋ย บริการทางสัตวแพทย์ เครื่องมือแบบล่าสุด ของใช้เบ็ดเตล็ดอื่น ๆ และการบริการซึ่งจะหาไม่ได้

— การทำสัญญาจะนำไปสู่การร่วมกันของชั้นการผลิต และการตลาดซึ่งเป็นผลให้ มีกำไรสูง ลดการเสี่ยงทั้งเกษตรกรและผู้ทำสัญญา ยิ่งกว่านั้น ผู้บริโภคจะได้รับผลผลิตที่มีคุณภาพดีในราคาต่ำ

ข้อเสียในการทำสัญญาก็คือ

— เสี่ยงการควบคุมจัดการ บางสัญญาเกษตรกรอาจจะมีอำนาจน้อยกว่า เกษตรกร อาจต้องรับรายได้สุทธิที่ต่ำ เพื่อชดเชยให้บริษัทที่ทำสัญญาในการจัดหาเงินและร่วมรับการผลิตและการตลาด

— บางครั้งสัญญาอาจจะทำให้เกษตรกรขยายธุรกิจมากเกินไปเพราะได้รับความช่วยเหลือทางการเงินง่าย

— เกษตรกรอาจจะเสียโอกาสเสี่ยงโชคทางการตลาด คือ เขาจะไม่ได้ประโยชน์จากการที่ราคาตลาดสูงขึ้น

## 2.4 ทุนจากการกู้ยืม (Borrowing)

การกู้ยืม (Borrowing) เป็นอีกวิธีหนึ่งที่เกษตรกรจะได้รับทุนมาใช้ คำว่ากู้ยืม (Borrow) หมายถึง การรับบางสิ่งบางอย่างโดยเข้าใจว่าจะชำระสิ่งนั้นหรือสิ่งที่มีค่าเท่ากับสิ่งนั้นคือตามที่ใดตกลงกัน หรืออีกนัยหนึ่ง การกู้ยืมคือความสามารถที่จะชำระคืนทุนหรือบริการตามสัญญาในเวลาใดเวลาหนึ่งในอนาคตในความหมายของเงิน การกู้ยืมเกี่ยวข้องกับการได้รับเงินจำนวนแน่นอนซึ่งจะต้องชำระคืนตามที่ระบุไว้ในสัญญา

คำว่า สิ้นเชื่อ (Credit) มาจากภาษาละตินว่า Credo ซึ่งมีความหมายว่า I believe ดังนั้น เครดิต จึงตั้งอยู่บนฐานของความเชื่อถือ เมื่อบุคคลกู้ยืมเงิน เงินกู้นั้นก็ตั้งอยู่บนฐานของความมั่นใจในการพ้นจากหนี้สินของบุคคลนั้น และมั่นใจในการชำระคืนเงินกู้ของเขาตามข้อตกลง

สิ้นเชื่อมีความหมายทางวิชาการในตัวของมันเอง ใช้ในระบบการเงินและการเขียนซึ่งมีความหมายเช่นเดียวกับการกู้ยืม อาจจะใช้แทนกันได้แล้วแต่สะดวก แม้จะเป็นทางวิชาการก็ใช้ได้ทั้ง 2 คำ เช่น จำไว้ว่า “ใช้เงินทุนกู้ยืม” หรือ “ใช้สิ้นเชื่อ” ก็มีความหมายเหมือนกัน

การกู้ยืมเป็นทางที่จะได้เงินทุนมาใช้ในฟาร์มนับลำดับต่อจากการออมและการใช้เงินทุนของตนเอง มีสิทธิไม่น้อยที่ดำเนินงานฟาร์มโดยไม่ใช้เงินกู้ยืม และมีบางคนที่เงินของตนเองเพียงพอแต่ใช้สิ้นเชื่อตลอดไปมากกว่าจะใช้ทุนของตนเอง ถ้าการใช้สิ้นเชื่อเป็นวิธควบ

คุณปัจจัยการผลิตก็จะเหมือนกับ การเช่า เมื่อได้รับเงินจากการกู้ยืม ก็จะจ่ายดอกเบี้ยสำหรับการกู้ยืม ส่วนการเช่าจะจ่ายค่าเช่าสำหรับการใช้ทุน ทั้งการกู้ยืมและการเช่าก็เกี่ยวกับการใช้ทุน ในระยะเวลาหนึ่ง อย่างไรก็ตาม การใช้สินเชื่อก็มีความคล่องตัวมากกว่าการเช่า กสิกรสามารถที่จะใช้สินเชื่อก็เพื่อที่จะได้รับปัจจัยการผลิตและบริการที่ต้องการ เช่น ที่ดินสินเชื่อก็จะมากน้อยไปตามจำนวนปัจจัยการผลิตที่เกษตรกรต้องการ แต่การเช่าเกี่ยวข้องกับจำนวนที่คงที่หรือปัจจัยการผลิตอันหนึ่งเท่านั้น เช่นที่ดินหนึ่ง หรือฟาร์มทั้งหมด

การกู้ยืมจะเสี่ยงต่อการสูญเสียทุนของตนเองมากกว่าการเช่า โดยการเช่า จำนวนที่จ่ายสูงสุดจะเท่ากับค่าเช่าที่เงินสดหรือพืชผล ซึ่งเปรียบเหมือนกับการจ่ายดอกเบี้ยเงินกู้ยืมและถ้าหากจ่ายค่าเช่าเป็นพืชผล ถ้าผลผลิตและราคาคงต่ำการชำระก็จะน้อยลงโดยอัตโนมัติ อย่างไรก็ตามโดยการกู้ยืม ปกติ การชำระนอกจากค่าดอกเบี้ยที่คงที่แล้วยังต้องชำระเงินต้น ส่วนหนึ่งหรือทั้งหมดด้วย ถ้าเงินต้นหายไปผู้กู้ยืมใช้ทุนของตนเองจ่ายคืนเงินกู้

ข้อได้เปรียบและเสียเปรียบของการกู้ยืมมีดังนี้

ข้อได้เปรียบ :—

— การกู้ยืมที่ดีจะเป็นทุนที่ทำให้ฟาร์มเจริญเติบโตขึ้น การทำฟาร์มของเกษตรกรก็ประสบผลสำเร็จ

— เกษตรกรมักขาดเงินในเวลาที่ต้องซื้อปัจจัยการผลิตและจ่ายค่าแรงคนงานฟาร์ม การกู้ยืมก็จะช่วยเกษตรกรในปัญหา นอกจากนี้สินเชื่อยังช่วยให้เกษตรกรสามารถซื้อเครื่องมือเครื่องจักรใหม่ ซื้อเมล็ดพันธุ์ที่ดี ทำให้เกษตรกรสามารถที่จะปรับปรุงและขยายการผลิตให้มีประสิทธิภาพมากขึ้น

— การกู้ยืมจะบรรเทาความเดือดร้อนเสียหายเนื่องจากภัยธรรมชาติ

ข้อเสียเปรียบ :—

— การกู้ยืมเสี่ยงต่อการสูญเสียที่เกิดจากการใช้สินเชื่อนั้น เนื่องจากการทำฟาร์มเป็นธุรกิจที่เสี่ยง การใช้สินเชื่อก็อาจจะหายหน้า ถ้าหากผู้กู้ยืมไม่มีความสามารถจัดการการเสี่ยงที่ตัวเอง

— อาจจะไม่มั่งเงินสดชำระหนี้ตามกำหนด ถ้าการจัดการเกี่ยวกับการวางแผนชำระหนี้ไม่รอบคอบพอ กำหนดเวลาชำระหนี้ควรจะเป็นเวลาที่เกษตรกรจะมีรายได้จากฟาร์ม การกู้ยืมเงินมาซื้อที่ดินไปสามารถจะชำระคืนในตัว การชำระคืนต้องมาจากรายได้สุทธิ

— การกู้ยืมจะต้องจ่ายคืนไม่เพียงแต่ต้นเงินเท่านั้น ยังต้องจ่ายดอกเบี้ยด้วย ฉะนั้นรายได้สุทธิของฟาร์มต้องเพิ่มขึ้น อย่างน้อยที่สุดต้องคุ้มกับดอกเบี้ยเงินกู้ยืม

## สินเชื่อการเกษตร (Agricultural Credit)

โดยทั่วไป สินเชื่อการเกษตร หมายถึงการกู้ยืมของเกษตรกรเพื่อให้มีกรรมสิทธิ์ในที่ดินเกษตรกรรม เพื่อช่วยในการผลิตและขายผลผลิตเกษตร การให้สินเชื่ออาจจะเป็นเงินสด (Cash) หรือให้เป็นสิ่งของ (kind) เช่น พันธุ์พืช พันธุ์สัตว์ หรือวัสดุการเกษตรอื่น

บางครั้ง “สินเชื่อการเกษตร” ได้ถูกนิยามความหมายไปตามวัตถุประสงค์ของการปฏิบัติงานหรือการศึกษา เช่น ธนาคารแห่งประเทศไทยได้นิยามความหมาย “สินเชื่อการเกษตร” ว่าหมายถึง “การให้กู้ยืมและการให้เครดิตแก่เกษตรกรผู้ประกอบการกิจกรรมการประมง การเลี้ยงสัตว์ โดยกำหนดให้ผู้ที่ได้รับสินเชื่อคือ เกษตรกรทั้งที่เป็นเอกชน และนิติบุคคล กลุ่มเกษตรกร และสหกรณ์ที่มีสมาชิกทั้งหมดเป็นเกษตรกร”<sup>2/</sup> การกำหนดคำนิยามของธนาคารแห่งประเทศไทย ก็เพื่อให้ธนาคารพาณิชย์ใช้เป็นหลักในการปฏิบัติ ตามนโยบายการเพิ่มบทบาทของธนาคารพาณิชย์ในการให้ความช่วยเหลือทางการเงินแก่เกษตรกร ซึ่งเริ่มมาตั้งแต่ปี 2518

ต่อมาในปี 2521 ธนาคารแห่งประเทศไทยได้ขยายความเพิ่มเติมอีก คือ ให้สินเชื่อการเกษตรรวมถึงสินเชื่อที่ให้แก่ธุรกิจการเกษตร (agri-business) ในส่วนที่เป็นวัสดุอุปกรณ์การเกษตร (farm Supply) และอุตสาหกรรมการเกษตร (agro-industry) ที่ไม่รวมโรงสีข้าวเข้าเป็นสินเชื่อการเกษตร

สินเชื่อการเกษตรที่เป็นสิ่งของ แม้จะไม่ใช่เงินสดก็สามารถจะตีออกมาเป็นตัวเงินได้ เราจึงอาจจะเรียกว่า เงินกู้ก็ได้ .

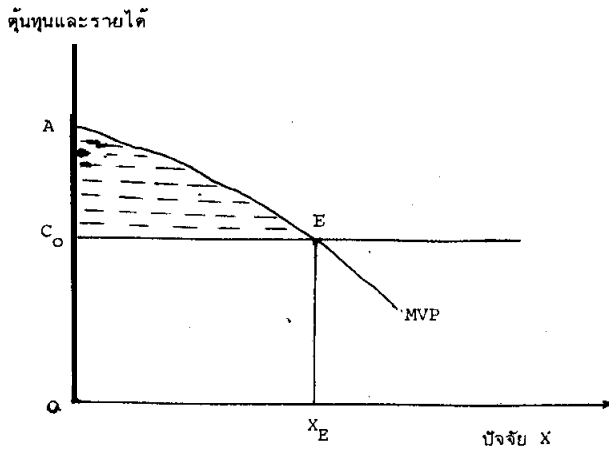
## อุปสงค์สินเชื่อการเกษตร<sup>3/</sup> (Demand for Credit)

เราอาจจะพิจารณาอุปสงค์ของสินเชื่อการเกษตรในแง่ทฤษฎีง่าย ๆ โดยอาศัยรูปภาพที่ 10.1 กล่าวคือ ในการใช้ทรัพยากรการผลิต X (เช่นปุ๋ย) นั้น เราทราบมาแล้วว่าจุดที่จะใช้ผลตอบแทนสูงสุดอยู่ที่  $MVP_x = P_x$  ในที่นี้ราคาปัจจุบัน X คือ  $C_0$  จุดเหมาะสมของการใช้ปัจจุบัน X คือ  $X_E$

<sup>2/</sup> ธนาคารแห่งประเทศไทย จดหมายว่า สินเชื่อเพื่อการเกษตรและการพัฒนาชนบท ปีที่ 1 ฉบับที่ 1 พฤษภาคม 2521

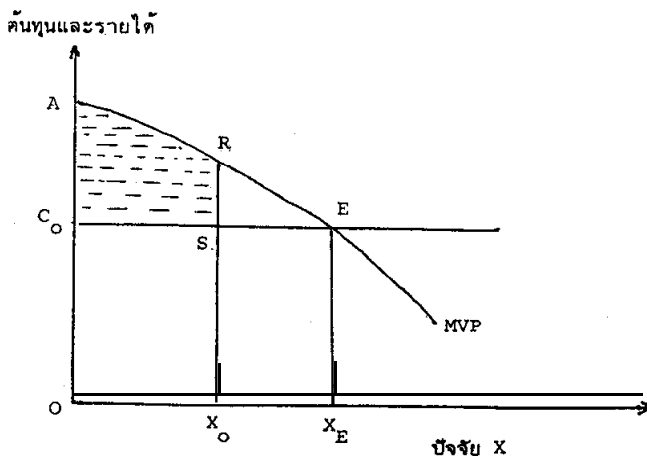
<sup>3/</sup> กัตจากธุรกิจการเกษตรไทย เล่ม 2 ตอน 4 ระบบย่อยธุรกิจการเกษตรว่าด้วยสินเชื่อการเกษตร คณะเศรษฐศาสตร์และบริหารธุรกิจ มหาวิทยาลัยเกษตรศาสตร์ pp. 8-11

รูปที่ 10.1  
แสดงการใช้ปัจจัย X เมื่อเงินทุนไม่จำกัด



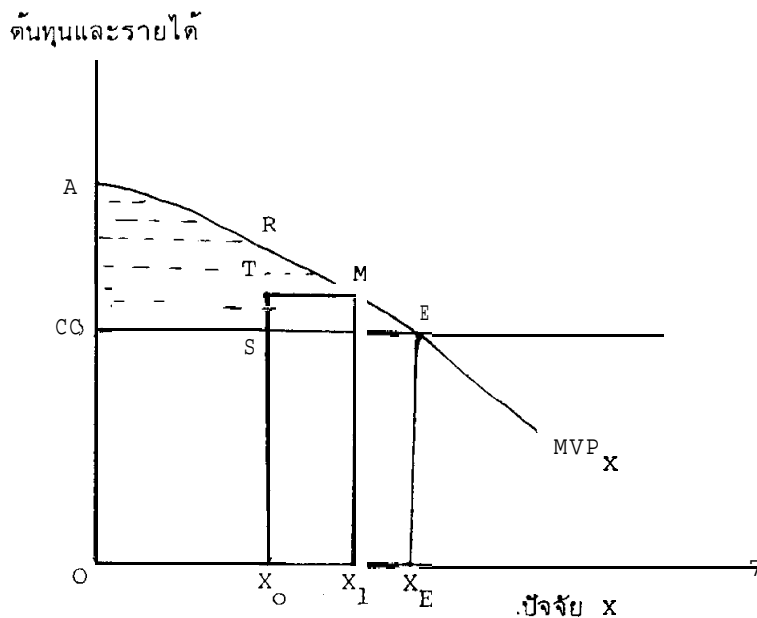
ในทฤษฎีเศรษฐศาสตร์ที่เราศึกษากันมานี้ มีข้อสมมุติ (assumption) ว่าเงินทุนที่จะนำมาซื้อปัจจัยการผลิตเพื่อให้ได้กำไรสูงสุดนั้น ไม่จำกัด ถ้าเป็นอย่างนั้น เกษตรกรควรจะใช้ปัจจัย X ณ ระดับ  $X_E$  ดังในภาพ ในกรณีนี้ กำไรที่เกิดขึ้นคือ  $AC_0E$  (ต้นทุนคือ  $OC_0EX_E$ ) อย่างไรก็ตาม ในสภาพที่แท้จริงนั้น เกษตรกรผู้ผลิตมักจะขาดแคลนเงินสดที่จะซื้อปัจจัยการผลิตในระดับที่เหมาะสม สมมติว่า เกษตรกรมีเงินสดที่ซื้อ X ได้เพียงจำนวน  $X_0$  จากรูปที่ 10.2 จะเห็นว่า เกษตรกรจะใช้ปัจจัย X ต่ำกว่าระดับที่จะทำให้เขามีรายได้สูงสุดที่สุด

รูปที่ 10.2  
แสดงการใช้ทรัพยากร X เมื่อเงินทุนจำกัด



ถ้าเกษตรกรสามารถกู้ยืมเงินมาซื้อปัจจัย X ได้ เขาก็สามารถที่จะใช้ปัจจัยมากขึ้นกว่า  $X_0$  อย่างไรก็ตาม การกู้ยืมเงิน จะทำให้ต้นทุนของปัจจัย X สูงขึ้น เท่ากับอัตราดอกเบี้ยที่เกษตรกรจะต้องเสีย หากอัตราดอกเบี้ยสูง กำไรที่จะลดลงกว่าที่ควรจะได้และการใช้ปัจจัย X ก็ลดลงกว่าเมื่ออัตราดอกเบี้ยเงินกู้ต่ำ ขอให้พิจารณาจากรูปที่ 10.3

รูปที่ 10.3  
แสดงการใช้ปัจจัย X เมื่อมีการกู้ยืมเงิน



การที่เกษตรกรกู้ยืมเงินในอัตราดอกเบี้ย ST เกษตรกรจะใช้ปัจจัย X ณ ระดับที่เหมาะสมใหม่คือ  $OX_1$  กำไรที่เพิ่มขึ้นจากการใช้ปัจจัยและจากการยืมเงินมาใช้ในการเกษตรก็คือ RTM จะเห็นได้ว่า แม้การกู้ยืมจะทำให้การใช้ปัจจัย X ต่ำกว่า  $X_E$  แต่สินเชื่อที่ทำให้เกษตรกรสามารถเพิ่มการผลิตและเพิ่มรายได้แก่เกษตรกรได้

เท่าที่กล่าวมานี้ เราพิจารณาภายใต้สภาพของเทคโนโลยีที่เป็นอยู่ ซึ่งอาจจะเรียกว่าเป็นเทคโนโลยีเก่า ในสภาพที่เทคโนโลยีเปลี่ยนแปลงไปหรือเทคโนโลยีใหม่ เราอาจแสดงให้เห็นได้ว่า กลไกจะมีการผลิตและรายได้สูงขึ้น และสภาพเช่นนี้ ความต้องการสินเชื่อการเกษตรจะสูงขึ้นเป็นอย่างมาก ขอให้พิจารณารูปที่ 10.4