

- (2) ประชาชนผู้บริโภคสามารถซื้อหาผลิตภัณฑ์เกษตรกรรมได้ในราคาพอสมควร เพราะไม่ผ่านพ่อค้าคนกลาง ซึ่งเป็นการช่วยลดค่าครองชีพของประชาชน
- (3) ทำให้เกษตรกรสามารถซื้อหาปัจจัยการผลิต เช่น วัสดุการเกษตร เครื่องมือทุนแรงตลอดจนเครื่องอุปโภคบริโภคอันจำเป็น ได้ในราคาพอสมควร
- (4) ช่วยเหลือและเป็นตัวแทนให้แก่เกษตรกรในการจำหน่าย การเก็บรักษา การบรรจุหีบห่อ การแปรรูปและการขนส่งผลิตภัณฑ์เกษตรกรรมของเกษตรกร
- (5) ช่วยเหลือเกษตรกรในการลดต้นทุนการผลิต และการจำหน่าย
- (6) ส่งเสริมและสนับสนุนให้เกษตรกรมีการรวมกลุ่มในรูปสถาบันเกษตรกรที่มีพลังเข้มแข็งยิ่งขึ้น
- (7) ส่งเสริมให้เกษตรกรทำการปรับปรุงคุณภาพและมาตรฐานผลิตภัณฑ์เกษตรกรรมให้ตรงกับความต้องการของตลาด

### 9.6.2 สภาการตลาด (Marketing Board)<sup>23</sup>

สภาการตลาด คือหน่วยงานหรือองค์การของผู้มีอาชีพเกี่ยวข้องกับการผลิตและจำหน่ายสินค้า อาจจะเป็นสินค้าชนิดเดียวหรือหลายชนิดก็แล้วแต่ ซึ่งสินค้าส่วนใหญ่จะเป็นสินค้าเกษตรกรรมหรือสินค้าแปรรูป สภาการตลาดจะได้รับมอบหมายจากรัฐบาลให้เข้าทำหน้าที่ในการควบคุมการดำเนินงานของผู้ผลิต ผู้ค้า และผู้แปรรูปสินค้านั้นๆ ทั้งนี้โดยมีกฎหมายหรือพระราชบัญญัติเพื่อการนี้ขึ้นโดยเฉพาะ

#### 9.6.2.1 วัตถุประสงค์ของการจัดตั้งสภาการตลาด

- 1) เพื่อยกฐานะความเป็นอยู่ของผู้ผลิตสินค้าเกษตรให้ดีขึ้น
- 2) เพื่อหารายได้สำหรับส่งเสริมการวิจัย การขายและขยายตลาด
- 3) เพิ่มอำนาจต่อรองของเกษตรกร ผู้ผลิตทั้งในตลาดภายในและเพื่อการส่งออก
- 4) เพื่อปรับปรุงองค์ประกอบของตลาดและวิธีการตลาดทั้งนี้อาจจะโดยการควบคุมคุณภาพสินค้าหรือมาตรฐานการบรรจุหีบห่อ ตลอดจนขบวนการตลาดและการปฏิบัติในการขายสินค้า ซึ่งอาจจะเป็นการเพิ่มบริการที่ทำอยู่แล้วให้มากขึ้นหรือการจัดสร้างสิ่งจำเป็นทางการตลาดขึ้นใหม่ เช่น สิ่งอำนวยความสะดวกในการแปรรูปหรือจัดให้มีเครื่องมือควบคุมคุณภาพให้ดีขึ้น
- 5) เพื่อให้ผู้ผลิตได้รับรายได้ดีขึ้น ทั้งนี้โดยการขายสินค้าในตลาดต่างกัน หรือใช้วิธีการขายต่างกันในตลาดเดียวกัน

<sup>23</sup> ดารณี เกลฮอด (ข้างแล้ว) หน้า 141-148

## 9.622 ประเภทของสภาการตลาด

ทาง เอฟ เอ โอ ได้แบ่งประเภทของสภาการตลาดตามหน้าที่และความรับผิดชอบเป็น 6 ประเภท ดังนี้

1) สภาการตลาดซึ่งหน้าที่ในการแนะนำส่งเสริม (advisory and promotional boards) นับเป็นประเภทของสภาการตลาดที่ง่ายที่สุด มีหน้าที่หลักในการวิจัยตลาดและส่งเสริมการขายสินค้าแต่ละชนิดๆ ไป ทำโครงการหาประโยชน์ใหม่ๆ ของสินค้าเพื่อหาสู่ทางการใช้ให้มากขึ้น รวมทั้งหาตลาดใหม่ๆ ด้วย อาจจะทำให้คำแนะนำในเรื่องชนิดของสินค้า แบบของวิธีการ บรรจุหีบห่อ รวมทั้งมาตรฐานสินค้าที่ตลาดต้องการ สภาการตลาดชนิดนี้จะมีความจำเป็นหรือไม่ขึ้นกับว่า งานดังกล่าวมีทำกันแล้วหรือยังทั้งในสถาบันของเอกชน และสถาบันของรัฐบาลภาวการณ์ที่จะก่อให้เกิดประโยชน์อย่างมากในการจัดตั้งสภาการตลาดขึ้น ก็เช่นสินค้าส่งออกกำลังถูกแข่งขันจากประเทศคู่แข่งหรือจากวัสดุทดแทนอย่างหนักเพื่อเปิดตลาดใหม่ๆ ให้แก่สินค้าหรือวิจัยหาประโยชน์ใหม่ของสินค้า ยังไม่มีการส่งเสริมการขายในรูปของตราหรือยี่ห้อ และมีเครื่องแสดงว่าผู้ซื้อมีการตอบสนองต่อการส่งเสริมการขายดังกล่าว มีคู่ทางที่ต้นทุนการผลิตและการขายลดได้ด้วย การใช้เทคนิคสมัยใหม่คุณภาพของสินค้าและรายได้จากการขายจะดีขึ้นจากการปรับปรุงเกรดของสินค้าและมาตรฐานการบรรจุหีบห่อ เนื่องจากค่าใช้จ่ายในการดำเนินงานได้จากค่าธรรมเนียมในการขาย ดังนั้น ขบวนการตลาดของสินค้าชนิดที่จะนำเอาวิธีการของสภาการตลาดดังกล่าวมาใช้ จะต้องไม่ยุ่งยากซับซ้อน ตัวอย่างเช่น สินค้าส่งออกก็ควรจะต้องผ่านเมืองท่าน้อยแห่ง หรือสินค้าที่จำเป็นต้องทำการแปรรูปก่อนก็ควรจะต้องผ่านโรงงานแปรรูปน้อยแห่ง อันจะทำให้การจัดเก็บค่าธรรมเนียมซึ่งอาจจะจัดเก็บขึ้นในขั้นตอนของการส่งออกหรือการแปรรูปเป็นไปโดยสะดวก

2) สภาการตลาดซึ่งทำหน้าที่ควบคุม (regulatory boards) มุ่งในการควบคุมคุณภาพสินค้าเป็นสิ่งสำคัญ โดยถือว่าคุณภาพของสินค้าเป็นปัจจัยสำคัญที่จะดึงดูดลูกค้า เหมาะที่จะนำมาใช้ในกรณีที่ยังไม่มีการจัดคุณภาพสินค้า หรือบริษัทผู้ส่งออกเป็นบริษัทใหม่ขาดประสบการณ์หรือเพื่อที่จะหาตลาดให้แก่สินค้าใหม่ๆ ปกติแล้วสภาการตลาดชนิดนี้มีอำนาจในการออกใบอนุญาตให้ผู้ผลิต ผู้แปรรูปหรือผู้ส่งออก พร้อมทั้งกำหนดเงื่อนไขในใบอนุญาต มีอำนาจในการกำหนดมาตรฐานสินค้า ตลอดจนการบรรจุหีบห่อและเครื่องหมายการค้า การแต่งตั้งผู้ตรวจสอบ วางระเบียบควบคุมการซื้อขาย ตลอดจนการเก็บค่าธรรมเนียมต่างๆ จากสมาชิกในการส่งสินค้าออก ผู้ส่งออกต้องขอใบอนุญาตส่งออกจากสภาการตลาด การตรวจสอบมาตรฐานสินค้าอาจจะทำโดยเจ้าหน้าที่ของสภาการตลาดเอง หรือร่วมมือกับหน่วยงานของทางการที่มีอยู่แล้ว สภาการตลาดชนิดนี้อาจจะต้องมีห้องตรวจสอบวิเคราะห์คุณภาพสินค้าของตนเอง และบางแห่งอาจจะมีการติดตั้งอุปกรณ์ถาวร เช่น อุปกรณ์เกี่ยวกับการชั่ง ตวง วัด การคัดเกรด การเก็บรักษา การบรรจุหีบห่อ การแปรรูป ตลอดจนเครื่องอำนวยความสะดวกในการขาย

เช่น ตลาดกลางสำหรับผู้ประมูลสินค้า เป็นต้น นอกจากนี้อาจจะรวมเอาหน้าที่ในการวิจัยตลาดส่งเสริมการขายเช่นเดียวกับสภาการตลาดประเภทแรกไว้ด้วยก็ได้

เงินทุนเริ่มแรกของสภาการตลาดชนิดนี้อาจจะได้มาจากรัฐบาลหรือการกู้ยืมโดยรัฐบาลเป็นประกัน นอกจากนี้อาจจะมีการโอนเอาทรัพย์สินของหน่วยงานเดิมที่ยุบเลิกไปเมื่อดำเนินงานแล้ว สภาการตลาดชนิดนี้จะมีรายได้จากค่าธรรมเนียมใบอนุญาต ค่าธรรมเนียมส่งสินค้าออก รายได้จากการให้บริการแปรรูปและอื่นๆ เช่น การให้เช่าสถานที่เก็บสินค้า เป็นต้น

3) สภาการตลาดซึ่งทำหน้าที่รักษาเสถียรภาพราคาโดยไม่ทำการค้า (boards stabilizing prices without trade) อาจจะทำการรักษาระดับราคาโดยการควบคุมปริมาณการผลิตการพุงราคา การให้เงินอุดหนุนหรือการจัดตั้งเป็นกองทุนขึ้น ซึ่งในประเทศกำลังพัฒนาส่วนใหญ่ใช้กับสินค้าออกซึ่งจำเป็นต้องมีการตรวจสอบได้อย่างแน่นอน ทั้งนี้อาจจะโดยวิธีการออกใบอนุญาต

สภาการตลาดชนิดนี้สามารถจะใช้เป็นเครื่องมือให้แก่ผู้ผลิตต่อรองราคากับผู้แปรรูปหรือผู้ค้าส่งก็ได้ นอกจากนี้ยังใช้เป็นเครื่องมือในการกำหนดเนื้อที่ผลิตหรือปริมาณขายตามความตกลงว่าด้วยภาคภัณฑ์ระหว่างประเทศ (international commodity agreement) การประกันราคาอาจจะทำในลักษณะจำกัดเฉพาะสินค้าจำนวนหนึ่ง สำหรับสินค้าส่วนเกินที่เกษตรกรผลิตได้จะต้องขายในราคาตลาด ซึ่งกรณีเช่นนี้นับว่าเป็นเรื่องยุ่งยากซับซ้อนโดยจะต้องทำทะเบียนและตรวจตราผู้ผลิตและผู้ค้าแต่ละราย จึงเหมาะสมที่จะใช้ในกรณีที่มีผู้ผลิตหรือผู้ส่งออกน้อยราย สภาการตลาดชนิดนี้นอกจากจะทำหน้าที่รักษาเสถียรภาพราคาแล้วอาจจะรวมหน้าที่ในการควบคุมไว้ด้วยก็ได้

เพื่อที่จะให้การรักษาระดับราคาเป็นไปตามวัตถุประสงค์ สภาการตลาดชนิดนี้จึงมีอำนาจที่จะออกใบอนุญาตให้พ่อค้า ผู้แปรรูป หรือผู้ส่งออกทั้งหมด ผู้มีใบอนุญาตเท่านั้นที่จะดำเนินธุรกิจดังกล่าวได้ นอกจากนี้ยังมีอำนาจในการกำหนดราคาส่งออก ถ้าราคาส่งออกจริงสูงกว่าราคาที่กำหนดไว้ ผู้ส่งออกจะต้องส่งมอบส่วนเกินแก่สภาการตลาดเพื่อเก็บไว้เป็นกองทุน (reserve fund) ต่อไป การกำหนดราคาที่จะจ่ายให้แก่สภาการตลาดทำการตรวจสอบการซื้อขาย การส่งมอบสินค้าพร้อมทั้งกำหนดอำนาจหน้าที่ของผู้ตรวจสอบมีอำนาจที่ถอนเงินกองทุนมาใช้จ่ายเพื่อชดเชยให้ผู้ส่งออก (deficiency payment) ในกรณีที่ราคาส่งออก เพื่อนำมาใช้จ่ายเป็นค่าดำเนินงาน นอกจากนี้ยังมีอำนาจจัดสรรกำหนดหรือควบคุมปริมาณสินค้าที่จะเข้าตลาดในระยะเวลาใดเวลาหนึ่งด้วย

แหล่งเงินที่จะนำมาใช้เป็นทุนสำรองนั้น วิธีที่ง่ายที่สุดคือเริ่มงานในขณะที่ราคาสินค้าส่งออกสูงมาก ในกรณีเช่นนี้ถ้าหากปล่อยให้ผู้ผลิตหรือผู้ส่งออกได้รับกำไรเต็มเม็ดเต็มหน่วยแล้ว อาจจะก่อภาวะเงินเฟ้อขึ้นได้ จึงเรียกเก็บเงินบางส่วนมาเข้ากองทุนเสีย นอกจากนี้เงินทุนเริ่มแรกอาจจะได้จากรัฐบาลหรือกู้ยืมจากแหล่งอื่นๆ โดยมีรัฐบาลค้ำประกันและในขณะที่ดำเนินงานจะมีรายได้จากค่าธรรมเนียมส่งออก ดอกเบี้ยจากเงินกองทุน ค่าธรรมเนียมใบอนุญาตและส่วนต่างระหว่างราคาขายจริงกับราคาส่งออกที่สภากำหนดไว้

4) สภาการตลาดซึ่งทำหน้าที่รักษาเสถียรภาพราคาโดยทำการค้า (boards stabilizing prices on domestic markets by trading) สภาพาณิชย์ซึ่งจำเป็นที่จะต้องตั้งสภาการตลาดชนิดนี้ขึ้นมาอาจมีหลายกรณี เช่น ราคาสินค้าที่ผู้ผลิตได้รับในระยะเวลาเก็บเกี่ยว และราคาของผู้บริโภคต้องจ่ายในภายหลังมีช่วงห่างกันมาก อันเนื่องมาจากโครงสร้างการตลาดที่มีอยู่ขาดประสิทธิภาพ อุปทานของพืชผลหลักในประเทศซึ่งใช้เป็นอาหารไม่แน่นอนเนื่องจากการผลิตขึ้นกับอิทธิพลของดินฟ้าอากาศ หรือทางการต้องการสร้างสิ่งจูงใจให้แก่เกษตรกรเพื่อเพิ่มการผลิต หรือรักษาระดับการผลิตไว้

วิธีที่นำมาใช้กันมากที่สุด คือการจัดตั้งมูลภัณฑ์กันชน (buffer stock) ของสินค้าประเภทอาหารขึ้น ทำหน้าที่ซื้อพืชผลจากเกษตรกรเมื่อพืชผลมีราคาตกต่ำ และทำการขายออกเมื่อราคาพืชผลอยู่ในระดับสูงมาก วิธีการดังกล่าวถ้าสามารถดำเนินงานได้อย่างมีประสิทธิภาพแล้วจะช่วยให้เกษตรกรขายพืชผลได้ในราคาสูงขึ้นอันเป็นการช่วยส่งเสริมการผลิตเดียวกันก็เป็นการคุ้มกันผู้บริโภคมิให้ต้องเดือดร้อนจากการที่ราคาสินค้าสูงเกินไป สภาการตลาดชนิดนี้จะต้องมีอุปกรณ์การค้าของตนเอง

สภาการตลาดซึ่งทำหน้าที่รักษาระดับราคาพืชผลโดยวิธีมูลภัณฑ์กันชนนี้ มีอำนาจที่จะดำเนินการธุรกิจแข่งขันกับผู้ประกอบการอื่นๆ ในการซื้อขายสินค้าชนิดใดชนิดหนึ่งที่กำหนดไว้รวมทั้งการซื้อขายตามโครงการพยุงราคาด้วย มีอำนาจที่จะประกาศราคาซื้อและราคาขาย ณ เวลาและสถานที่ต่างๆ ทำการเช่าหรือดำเนินงานเพื่อให้ได้มาซึ่งสิ่งอำนวยความสะดวกในการตลาด เช่น การเก็บรักษา การขนส่ง การแปรรูป มีอำนาจในการนำเข้าหรือส่งออก นอกจากนี้อาจมีอำนาจในการกำหนดราคาขั้นต่ำให้แก่ผู้ผลิต กำหนดราคาขายส่งหรือขายปลีกขั้นสูง หรือผูกขาดในการส่งออกหรือนำเข้า และจากการที่สภาการตลาดชนิดนี้เข้าไปแข่งขันกับธุรกิจเอกชน ย่อมจะมีผลทำให้เอกชนพยายามปรับปรุงกิจการของตนให้มีประสิทธิภาพมากขึ้นอันเป็นการลดส่วนเหลือมในการตลาดลง

ทุนดำเนินการเริ่มแรกอาจจะได้จากรัฐบาลหรือกู้ยืมโดยรัฐบาลค้ำประกันดังเช่นสภาการตลาดประเภทที่สาม หรืออาจจะได้จากเงินโอนจากหน่วยงานเดิม นอกจากนี้ อาจจะได้เงินช่วยเหลือภายใต้โครงการสหประชาชาติ เช่น องค์การอาหารและเกษตร (FAO) หรือโครงการอาหารโลก (World Food Program) และในระหว่างดำเนินงานจะมีรายได้จากส่วนต่างระหว่างราคาซื้อและราคาขาย หรืออาจมีการเก็บค่าธรรมเนียมการขายด้วย

5) สภาการตลาดซึ่งผูกขาดในการส่งสินค้าออก (export monopoly trading and price stabilizing boards) นับเป็นอีกวิธีหนึ่งที่จะรักษาระดับราคาให้แก่ผู้ผลิต มีการนำมาใช้มากในประเทศที่ได้รับเอกราชใหม่ๆ ในแอฟริกา ทั้งนี้ เพื่อควบคุมในเรื่องเงินตราต่างประเทศและรายได้ของรัฐ สภาการตลาดชนิดนี้มีหน้าที่ส่งสินค้าออกและรักษาราคาให้แก่ผู้ผลิต ทำการหาตลาดที่แน่นอนให้แก่ผู้มีสินค้าออก อาจจะมีการกำหนดมาตรฐานสินค้าของตนเอง ธุรกิจการค้าซึ่งทำหน้าที่อยู่ก่อนจะต้องล้มเลิกไปหรือไม่ก็คงอยู่ในฐานะตัวแทนของสภา การรับซื้อสินค้าในประเทศจะกระทำผ่านตัวแทนที่ได้รับอนุญาตหรือสถานีรับ

ซื้อสำหรับการส่งออกนั้นสภาอาจทำการส่งออกเองหรือผ่านตัวแทนในต่างประเทศ สภาการตลาดชนิดนี้อาจจะเป็นเจ้าของอุปกรณ์การตลาดเอง หรือโดยการเช่า

การที่มีการผูกขาดการส่งสินค้าออกไว้แต่แห่งเดียวจะให้ประโยชน์ในแง่ที่ว่า ทำให้มีอำนาจต่อรองดีขึ้น ซึ่งจะทำให้ขายสินค้าได้ในราคาสูงขึ้นเพราะไม่มีคู่แข่งคอยตัดราคา นอกจากนี้ยังจะทำให้สะดวกต่อการจัดสรรปริมาณการผลิต การจัดชั้นหรือคุณภาพ ตลอดจนคำนึงสัญญาภัยกับตลาดต่างประเทศอีกด้วย เพราะเป็นการซื้อขายกับสภาการตลาดโดยตรง ช่างจงใจให้ผู้ผลิตผลิตสินค้าคุณภาพดี เพราะมีหลักประกันพอสมควร และยังสามารถลดต้นทุนการขนส่งต้นทุนการส่งออก รวมทั้งค่าประกันภัยและค่านายหน้าได้อีกด้วย เพราะสามารถซื้อขายได้ครั้งละมากๆ สภาการตลาดแบบนี้ยังใช้เป็นเครื่องมือกำหนดปริมาณการผลิตตามข้อตกลงว่าด้วยภาคภัณฑ์ระหว่างประเทศอีกด้วย เพื่อที่จะบรรลุวัตถุประสงค์ดังกล่าว สภาการตลาดนี้จึงมีอำนาจหลายประการ เช่น อำนาจในการซื้อพืชผลจากชาวสวนซึ่งอาจจะซื้อทั้งหมดหรือบางส่วนเฉพาะที่ส่งออก บังคับให้โรงงานแปรรูปในประเทศซื้อสินค้าจากสภาการตลาดเพื่อเป็นหลักประกันว่าชาวสวนจะขายสินค้าได้ในราคาเดียวกัน และเพื่อความสะดวกของสภาการตลาดในการเรียกเก็บเงินเข้ากองทุนและจ่ายเงินออกจากกองทุนด้วย นอกจากนี้ก็มีอำนาจในการกำหนดราคาให้ผู้ผลิตวางเงื่อนไขเกี่ยวกับคุณภาพของสินค้าที่จะรับซื้อออกใบอนุญาตให้แก่ผู้ซื้อ ผู้แปรรูปพร้อมทั้งเงื่อนไขกำหนดเงินส่วนลดให้แก่พ่อค้าและผู้แปรรูปในฐานะเป็นตัวแทนของสภาการตลาดตั้งตลาดของทางราชการขึ้นเพื่อเป็นตัวแทนของสภาจัดทำข้อตกลงในการค้าต่างประเทศที่เหมาะสมเป็นต้น

แหล่งเงินทุนเริ่มแรกอาจได้จากเงินโอนจากหน่วยงานเดิมก่อนที่จะเปลี่ยนแปลงมาเป็นสภาการตลาดที่ตั้งขึ้นใหม่ อาจได้จากเงินกู้ระยะยาว ซึ่งรัฐบาลเป็นประกันเงินกองทุนในการรักษาระดับราคาโดยทั่วไปแล้วได้กำไรสะสมจากการดำเนินงานของสภาเองอย่างไรก็ตามในปีแรกรัฐบาลอาจจะให้กู้ยืมไปดำเนินการก่อน

6.) สภาการตลาดซึ่งทำหน้าที่ผูกขาดตลาดในประเทศ (domestic monopoly trading and price stabilizing boards) สภาการตลาดชนิดนี้ทำหน้าที่รักษาระดับราคาเช่นเดียวกัน แรกทีเดียวตั้งขึ้นสำหรับสินค้าที่ผลิตขึ้นบริโภคภายในประเทศ แต่ในภายหลังผลิตได้มากขึ้นก็จำเป็นต้องส่งออกต่ำกว่าราคาภายใน สภาการตลาดชนิดนี้จะทำการกำหนดราคาให้ผู้ผลิตและผู้ขายปลีกไว้ ส่วนผู้ขายส่งและผู้แปรรูปนั้นอาจต้องล้มเลิกไปหรือไม่ก็อยู่ในฐานะตัวแทนของสภา เนื่องจากสภาการตลาดจะทำหน้าที่นี้เอง

สภาการตลาดชนิดนี้วิวัฒนาการมาจากประเภทสามและประเภทสี่ ที่กล่าวมาแล้วว่าการที่ต้องผูกขาดก็เพราะสินค้าบางอย่างราคาตลาดโลกต่ำกว่าราคาภายใน ดังนั้นถ้าต้องการจะประกันราคาให้แก่ผู้ผลิตแล้วจำเป็นอย่างยิ่งที่จะต้องเข้าควบคุมการจำหน่าย เพราะเหตุว่าจะไม่มีพ่อค้าเอกชนคนใดต้องการส่งออก จึงต้องตั้งหน่วยงานพิเศษขึ้นทำหน้าที่ควบคุมซึ่งหน่วยงานนี้จะต้องสามารถชดเชยการขาดทุนโดยการขายสินค้าบางส่วนในตลาดบางแห่งในราคาที่สูงขึ้น มิฉะนั้นทางการก็จะต้องเข้าโอบอุ้ม

โดยการจ่ายเงินช่วยเหลือ นอกจากนี้การที่ต้องผูกขาดก็อาจเนื่องมาจากสินค้าบางอย่างต้องมีการลงทุนด้านอุปกรณ์การตลาดด้วยต้นทุนอันสูงและขอบเขตของธุรกิจจะมีประสิทธิภาพก็ต่อเมื่อมีเพียงธุรกิจเดียวเท่านั้น เช่น โรงงานแปรรูปเนื้อสัตว์ซึ่งต้องมีโรงงานฆ่าสัตว์และแปรรูปที่ทันสมัย ทั้งนี้เพื่อสุขภาพอนามัยของผู้บริโภค จึงต้องผูกขาดเพื่อความสะดวกในการควบคุม

สภาการตลาดชนิดนี้มีอำนาจที่จะกำหนดชนิดของสินค้าและท้องที่ที่จะควบคุมตามความเห็นชอบของกระทรวงเกษตร กำหนดราคาที่จะจ่ายให้แก่เกษตรกร กำหนดราคาขายส่งและขายปลีก กำหนดข้อห้ามผู้ใดจำหน่ายสินค้าในประเทศ ในบางท้องที่หรือบางช่วงของการตลาด เป็นต้น

สำหรับประเทศไทยเราได้มีความริเริ่มที่จะจัดตั้งสภาการตลาดในประเทศไทยมานานแล้ว อย่างไรก็ตาม ความพยายามดังกล่าวได้ประสบความล้มเหลวโดยสิ้นเชิง และถ้าจะกล่าวโดยสรุปแล้ว ความริเริ่มการจัดตั้งในอดีตที่ผ่านมา มีดังนี้

1) เมื่อเดือนมีนาคม 2512 คณะอนุกรรมการพัฒนาการเศรษฐกิจส่วนเอกชนสาขาธุรกิจการเกษตรและการพาณิชย์ ได้เสนอนโยบายปอ และเสนอให้จัดตั้งสภาส่งเสริมปอ และผลิตภัณฑ์ปอต่อที่ประชุมคณะกรรมการบริหารสภาพัฒนาการเศรษฐกิจแห่งชาติ ทั้งนี้โดยเสนอให้สภาการตลาดดังกล่าวทำหน้าที่ตั้งแต่ควบคุมและส่งเสริมการผลิต การจำหน่ายในประเทศ การส่งออกต่างประเทศ การรักษาระดับราคา รวมทั้งการจัดตั้งกองทุนช่วยเหลือการส่งออกเรื่องนี้ได้ปรากฏว่าคณะกรรมการบริหารของสภาพัฒนาฯ ส่วนใหญ่เห็นด้วยแต่ก็มีบางท่านคัดค้าน ดังนั้นจึงไม่ได้รับอนุมัติจากคณะกรรมการบริหารของสภาฯ และแม้จะได้มีการเสนอให้ท่านนายกรัฐมนตรีในสมัยนั้นพิจารณาด้วย แต่ก็ไม่ได้รับความเห็นชอบ

2) เมื่อประมาณเดือนตุลาคม 2514 คณะกรรมการประสานนโยบายและการดำเนินงานด้านการผลิตและการตลาด ได้พิจารณาปัญหาการส่งออกไรท์ออกต่างประเทศ ถูกญี่ปุ่นกดราคาและผู้ส่งออกตัดราคากันเอง คณะกรรมการฯ เห็นว่า การจัดตั้งสภาการตลาดอาจช่วยแก้ปัญหาด้านการผลิตและการจำหน่ายได้ จึงได้แต่งตั้งคณะทำงานเพื่อศึกษาความเหมาะสมในการจัดตั้งสภาการตลาดขึ้น ผู้แทนฝ่ายพ่อค้าในคณะทำงานสนับสนุนให้มีสภาการตลาด แต่ผู้แทนฝ่ายราชการมีความเห็นแตกต่างกัน และต้องการให้ศึกษาวิธีการและปัญหาการจำหน่ายสินค้าออกที่สำคัญ 5 ชนิดก่อน คือ ข้าว ข้าวโพด ปอ มันสำปะหลัง และฟลูออไรท์ ในที่สุดได้มีการปฏิบัติขึ้นเมื่อเดือนพฤศจิกายน 2514 เรื่องนี้เป็นอันระงับไป

3) เมื่อปี 2516 กระทรวงพาณิชย์และกระทรวงเกษตรและสหกรณ์ ได้ร่วมกันร่างกฎหมายแม่บทของสภาการตลาดขึ้นโดยให้ชื่อว่า ร่างพระราชบัญญัติจัดการผลิตและการตลาดแห่งชาติโดยจะจัดตั้งสำนักงานจัดการผลิตและการตลาดแห่งชาติขึ้น และเมื่อเป็นการสมควรที่จะให้มีการจัดการผลิตและการตลาดสินค้าชนิดใดขึ้น ก็ให้ออกพระราชกฤษฎีกาจัดตั้งสำนักงานจัดการผลิตและการตลาดของ

สินค้าค่านั้นๆ อย่างไรก็ตามพระราชบัญญัตินี้ไม่มีโอกาสประกาศใช้ เนื่องจากมีปัญหาว่าจะให้ใครเป็นผู้รักษาการตามพระราชบัญญัตินี้

4) เมื่อราวปี 2519 ได้มีความเคลื่อนไหวที่จะให้เลิกศูนย์ส่งเสริมน้ำตาลทราย และการดำเนินงานเกี่ยวกับน้ำตาลทรายควรจะจัดในรูปของสภาการตลาด ดังนั้นต่อมาจึงได้มีการร่างพระราชบัญญัติน้ำตาลทรายฉบับใหม่ขึ้นเสนอต่อสภาในระยะต้นปี 2521 ตามร่างพระราชบัญญัตินี้ได้เสนอให้จัดตั้งสภาน้ำตาลทรายแห่งชาติขึ้น ทำหน้าที่ส่งเสริมและควบคุมการผลิต การจำหน่ายอ้อยและน้ำตาลทรายทั้งในประเทศและต่างประเทศ อย่างไรก็ตามร่างพระราชบัญญัตินี้ก็ไม่ได้ได้รับความเห็นชอบจากสภา

5) ในปี 2521 กระทรวงการคลังได้ตระหนักถึงปัญหาการผลิตและการค้าใบยาสูบที่เกิดขึ้น จึงได้อนุมัติให้กรมสรรพสามิตในฐานะผู้ดำเนินการควบคุมการผลิตและการค้าใบยาสูบตามพระราชบัญญัติยาสูบ 2509 ดำเนินการยกร่างพระราชบัญญัติยาสูบฉบับใหม่ขึ้น ในการร่างพระราชบัญญัติยาสูบฉบับใหม่นี้ ได้มีการเสนอให้ตั้งสภาใบยาสูบขึ้นให้มีอำนาจหน้าที่จัดการเกี่ยวกับการผลิต รักษา ระดับราคาใบยาสูบ แสงหวาดตลาด ร่างพระราชบัญญัติยาสูบฉบับใหม่นี้สำเร็จเรียบร้อยเมื่อเดือนสิงหาคม 2521 หลังจากนั้นได้เสนอกระทรวงการคลังพิจารณา แล้วเรื่องก็เงียบหายไป

ช่วงเวลาสิบปีที่ได้มีการปลุกปล้ำให้จัดตั้งสภาการตลาดขึ้นมาในประเทศไทยนั้นดูเหมือนว่าจะเป็นระยะเวลาที่นานมาก แต่จนแล้วจนรอดสภาการตลาดก็ไม่สามารถจะจัดตั้งขึ้นได้ แม้จะได้มีการดำเนินการจนกระทั่งถึงขั้นร่างเป็นพระราชบัญญัติขึ้นแล้วถึงหลายครั้ง แต่พระราชบัญญัตินี้ก็ไม่สามารถผ่านสภาออกมาได้ และบางทีก็ถูกเซย์เย็นไว้ก่อนจะเสนอเข้าสภาการเสนอตั้งสภาการตลาดข้าวในคราวประชุมสัมมนาที่สภาหอการค้าแห่งประเทศไทยเมื่อเดือนพฤษภาคม 2522 จึงเท่ากับเป็นการรื้อฟื้นสภาการตลาดขึ้นมาอีกครั้งหนึ่ง และก็เป็นที่แน่นอนว่าเรื่องนี้จะเงียบเป็นคลื่นกระทบฝั่งไปอีกเฉก เช่นการเสนอแนะความเห็นในการสัมมนาแทบทุกครั้งคำตอบง่าย ๆ ก็คือแม้แต่สินค้าที่จะนำวิธีของสภาการตลาดมาใช้ เช่น อ้อย น้ำตาล และใบยาสูบ มีโอกาสที่จะทำได้ง่ายกว่าข้าว ก็ยังไม่สามารถจะผลักดันให้ออกมาได้ ดังนั้นข้าวซึ่งเป็นสินค้าที่ยุงยากซับซ้อนกว่าจึงยิ่งจะไม่มีโอกาส

เพื่อที่จะให้สภาการตลาดดำเนินงานให้เกิดประโยชน์แก่ผู้ผลิตและผู้บริโภคอย่างแท้จริง นโยบายการตั้งหรือกำหนดราคานั้นรัฐบาลจะต้องเข้ามาเกี่ยวข้องด้วย โดยสภาการตลาดจะเป็นหน่วยงานที่ปรึกษาและปฏิบัติตามนโยบายนั้น

### 9.6.3 การสหกรณ์การเกษตร (Agricultural Cooperative)

ได้กล่าวมาแล้วว่า การสร้างความเข้มแข็งแก่แรงงานการเกษตร นอกจากการศึกษาแล้วการรวมกลุ่มแรงงาน จะเป็นอีกทางหนึ่งในการสร้างความเข้มแข็งเพื่อการพัฒนาการเกษตร วิธีการสหกรณ์ เป็นวิธีการรวมกลุ่มของเกษตรกรแบบหนึ่งที่เชื่อว่าจะสามารถก่อให้เกิดการพัฒนาการเกษตรได้ ก่อนจะกล่าวถึงสหกรณ์การเกษตรโดยเฉพาะควรพิจารณาสหกรณ์ทั่วไปก่อน

## 1) สหกรณ์คืออะไร และมีความเป็นมาอย่างไร

1.1) ระบบการสหกรณ์ มีบางท่านกล่าวว่า เป็นระบบเศรษฐกิจอีกแบบหนึ่งเกิดขึ้นในสมัยเดียวกันกับการเกิดทฤษฎี Marx คือสมัยปฏิวัติอุตสาหกรรม (Industrial Revolution) หรือสมัยเริ่มการพัฒนาของประเทศอังกฤษ ราวปลายศตวรรษที่ 18 ต้น ศตวรรษที่ 19 สมัยนี้นักศึกษาที่เรียนประวัติศาสตร์เศรษฐกิจ คงทราบดีว่าได้มีการใช้แรงงานอย่างหนัก แม้กระทั่งแรงงานเด็กและผู้หญิง ผู้ลงทุนมุ่งอย่างเดียวคือให้มีกำไรให้มากที่สุด เพื่อขยายการลงทุนต่อ ทำให้อังกฤษปฏิวัติอุตสาหกรรมสำเร็จ นำประเทศเจริญรุดหน้าจนปัจจุบัน คือความสำเร็จกล่าวได้ว่าเกิดจากการเสียสละของนายทุนเองที่มุ่งลงทุนต่อมิได้เก็บผลกำไรไว้เฉยๆ ประการหนึ่ง และอีกประการหนึ่งเกิดจากการบีบบังคับให้ค่าโดยปราศจากการสนับสนุนทางด้านสวัสดิการแต่อย่างใดทั้งสิ้น ผู้ใช้แรงงานจึงมีความเดือดร้อนมาก ทฤษฎีของ Marx ก็เกิดขึ้นภายใต้สภาพนี้ และแนวคิดของสหกรณ์ก็เช่นเดียวกัน โดยพวกถูกจ้างได้ร่วมมือกันเป็นกลุ่มเพื่อช่วยเหลือกัน และเพื่อสร้างอำนาจต่อรองกับนายจ้างกลุ่มที่มีแนวคิดรุนแรงก็กลายเป็นลัทธิคอมมิวนิสต์ พวกที่มีแนวคิดแบบกลางๆ ก็กลายมาเป็นลักษณะของสหกรณ์ ที่มุ่งแก้ปัญหาในหมู่ผู้ใช้แรงงานด้วยกันตามความสมัครใจ และยึดหลักประชาธิปไตยเป็นแนวปฏิบัติ

ปี ค.ศ.1771 Robert Owen นักอุตสาหกรรมและนักปฏิวัติสังคมนิยมชาวอังกฤษ ได้แนะนำให้คนงานในโรงงานทอผ้าแห่งหนึ่งรวมกันในรูปแบบ เรียกว่า ชมรมสหกรณ์ โดยเขาได้ประกาศว่าเป็นวิธีการทางเศรษฐกิจแบบใหม่ และถือเป็นการเริ่มหลักการมูลฐานของสหกรณ์ตั้งแต่บัดนั้น แต่เขาเสียชีวิตที่แนวคิดของเขาต่อมาได้เจียบหายไป ถึงกระนั้นก็ตามถือว่าเขาได้เป็นผู้ริเริ่มหลักการนี้ จึงได้รับเกียรติว่าเป็นบิดาแห่งสหกรณ์ ซึ่งหลังจากนั้นคือประมาณ ค.ศ. 1843 ก็ได้มีการฟื้นฟูหลักการสหกรณ์ขึ้นมาอีก โดยกลุ่มผู้ริเริ่มแห่งเมืองรอชเคิล (Rochdale Pioneers) ซึ่งประกอบด้วยกรรมกรทอผ้าแห่งเมือง รอชเคิล ได้ร่วมกันจัดตั้งสหกรณ์ขึ้น เพื่อหาสิ่งอุปโภคบริโภคที่สมาชิกต้องการจำหน่าย ผู้ที่มีบทบาทสำคัญคือ Charles Howarts ได้ปรับปรุงหลักการสหกรณ์เดิม แล้วกำหนดเป็นหลักการสหกรณ์ขึ้นใหม่ที่เรารู้จักกันทั่วไปว่า หลักการสหกรณ์รอชเคิลและก็ได้ถือเป็นหลักการของสหกรณ์มาจนถึงปัจจุบัน

### หลักใหญ่ของสหกรณ์รอชเคิลประกอบด้วย

- (1) หลักประชาธิปไตย
- (2) หลักเงินปันผลร่วมกัน
- (3) หลักเปิดรับสมาชิกตลอดไป
- (4) หลักผลตอบแทนแก่ทุนเรือนหุ้น

รายละเอียดในหลัก 4 ประการ จะได้กล่าวไปพร้อมกับหลักสหกรณ์ปัจจุบัน

สหกรณ์ได้วิวัฒนาการมาเรื่อยๆ มีความมั่งคั่งในบางประเทศ บางประเทศก็ไม่ค่อยได้ผลนัก ซึ่งแล้วแต่สภาวะสถาบันของแต่ละประเทศ สำหรับประเทศไทย กิจการสหกรณ์เริ่มนำมาใช้ โดย



พระราชารวงศ์เธอกรมหมื่นพิทยาลงกรณ์ อธิบดีกรมพาณิชย์ในสมัยรัชกาลที่ 6 เป็นสหกรณ์ประเภทหา  
ทุน เพื่อช่วยชาวนา โดยได้ตั้งเป็นสหกรณ์ขึ้นที่จังหวัดพิษณุโลก ต.วัดจันทร์ เมื่อวันที่ 26 กุมภาพันธ์  
2459 เรียกว่าสหกรณ์วัดจันทร์ไม่จำกัดสินใช้ จากนั้นสหกรณ์ในประเทศไทยก็ได้ขยายตัวอย่างช้าๆ ออก  
ไปหลายประเภท มีการศึกษากันครั้งแรกในมหาวิทยาลัยเกษตรศาสตร์ และสถาบันอุดมศึกษาอื่น  
หลายๆ ขึ้นจนถึงปัจจุบันซึ่งจะได้กล่าวในหัวข้อต่อไปเกี่ยวกับภาวะสหกรณ์ปัจจุบันในประเทศไทย

1.2) **หลักการสหกรณ์ทั่วไปในปัจจุบัน** หลักการสหกรณ์มีลักษณะแตกต่างจากหลักการ  
ของบริษัทอย่างไรได้กล่าวมาแล้วในปัญหาการตลาดการเกษตร (โปรดพลิกอ่าน) ตามหัวข้อนี้จะได้  
กล่าวเฉพาะหลักการทั่วไปของสหกรณ์ในปัจจุบันเท่านั้น

หลักการสหกรณ์ทั่วไปโดยปัจจุบัน ได้ถือหลักการร็อกเวลเป็นหลักใหญ่ เพิ่มเติมให้เหมาะ  
สมกับสภาวะปัจจุบัน และเหมาะสมกับลักษณะเฉพาะของแต่ละสหกรณ์ หลักทั่วไปมีทั้งหมด 3 หมวด  
รวม 7 ข้อคือ

### **หมวด 1 หลักมูลฐานเกี่ยวกับสมาชิกประกอบด้วย**

(1) หลักการรับสมาชิก ถือว่าทุกคนที่มีอายุ 20 ปีขึ้นไป ไม่จำกัดเพศ สัญชาติ เชื้อชาติ ศาสนา  
คนรวยคนจน มีสิทธิเข้าเป็นสมาชิกของสหกรณ์ได้ และรับโดยไม่จำกัดจำนวน

(2) หลักความสมัครใจและเสรีภาพ ถือว่าทุกคนมีเสรีภาพที่จะจัดตั้งสหกรณ์โดยสมัครใจ เข้า  
เป็นสมาชิกและออกจากสมาชิกโดยสมัครใจเช่นกัน ไม่มีใครบังคับ

(3) หลักการควบคุมสหกรณ์ สหกรณ์มีวิธีควบคุมแบบประชาธิปไตย โดยถือว่าไม่มีใครมีสิทธิ  
เหนือกว่าคนอื่น ทุกคนในสหกรณ์มีความเสมอภาคเท่ากันหมด ทั้งในด้านการจัดการสหกรณ์ และการ  
ได้รับความช่วยเหลือจากสหกรณ์ได้แก่

ในด้านการจัดการสหกรณ์ ทุกคนจะมีสิทธิเหมือนกันเกี่ยวกับการได้รับเลือกเป็นกรรมการ  
ดำเนินงานสหกรณ์ การเข้าประชุมใหญ่และสิทธิในการลงคะแนนเสียง โดยทุกคนในสหกรณ์สามารถ  
ออกเสียงเกี่ยวกับกิจการของสหกรณ์ได้เพียง 1 เสียง (1 คน 1 เสียง) ไม่ถือจำนวนหุ้นเป็นเกณฑ์

ในด้านการได้รับความช่วยเหลือจากสหกรณ์ สมาชิกทุกคนมีสิทธิเท่าเทียมกัน ในการที่จะ  
อุดหนุน และได้รับเงินเฉลี่ยคืนตามหลักเกณฑ์ของสหกรณ์

(4) หลักการช่วยเหลือตนเอง และช่วยซึ่งกันและกัน เป็นหลักมูลฐานข้อหนึ่งของสหกรณ์ที่จะ  
ขาดไม่ได้ คือแต่ละคนทำเพื่อคนทั้งหมดและคนทั้งหมดก็ทำเพื่อแต่ละคน (Each for All and All for  
Each) อันเป็นหลักของการช่วยตนเองโดยการช่วยซึ่งกันและกันนั่นเอง

### **หมวด 2 หลักเกี่ยวกับการสะสมทรัพย์และแบ่งปันรายได้**

(5) หลักการแบ่งผลประโยชน์แก่สมาชิก ประกอบด้วย 2 ส่วน

ก) ผลประโยชน์จากกำไรในฐานะดอกเบี้ยหุ้นเรือนหุ้น ซึ่งสมาชิกทุกคนมีสิทธิได้รับ  
ตามระเบียบของสหกรณ์ ทั้งนี้เพื่อเป็นแรงจูงใจให้บุคคลได้เข้ามาร่วมในกิจการสหกรณ์มากขึ้น โดย

สหกรณ์จะจ่ายให้ในรูปดอกเบี้ย จากมูลค่าหุ้นสะสมของสมาชิกในสหกรณ์ตาม พ.ร.บ. สหกรณ์ปี 2517 กำหนด 8%

ข) ผลประโยชน์จากกำไรที่สหกรณ์จ่ายให้ตามส่วนที่สมาชิกได้ให้การอุดหนุนแก่สหกรณ์ อุดหนุนมากก็ได้ส่วนแบ่งมาก อุดหนุนน้อยก็ได้ส่วนแบ่งน้อย เช่น สหกรณ์เครื่องอุปโภคบริโภค ผู้ที่ซื้อสินค้าจากสหกรณ์มากก็จะได้รับส่วนแบ่งจากผลกำไรมาก สหกรณ์จะเป็นกำหนดอัตราส่วนแบ่งเป็นปีๆ ไป แล้วแต่ว่าสหกรณ์มีกำไรมากหรือน้อย อาจจะเป็น 5%-10% หรือไม่มีเลยหากสหกรณ์ขาดทุน

### หมวด 3 หลักการที่เกี่ยวกับสังคม

(6) หลักความร่วมมือกันระหว่างสหกรณ์ทุกระดับ เพื่อให้สังคมสหกรณ์เจริญขึ้นหลักการนี้ สหกรณ์ทุกระดับต้องสำนึกอยู่เสมอ โดยถือว่าเป็นหน้าที่ว่า ทุกสหกรณ์ต้องร่วมมือกันในทุกด้านเพื่อความมั่นคงของสหกรณ์ อันหมายถึงความมั่นคงของสังคมนั่นเอง

(7) หลักสวัสดิการสังคม เป็นหลักการของสหกรณ์ที่เสริมขึ้นจากเดิม อันเป็นหลักมูลฐาน ดังได้กล่าวมาแล้ว 6 ประการข้างต้น สำหรับหลักข้อนี้ จึงเป็นหลักประกอบโดยจัดให้มีสวัสดิการสังคมแก่สมาชิก และบุคคลอื่นในแขนงใดแขนงหนึ่งเช่น อาจจะทำให้มีการศึกษาอบรม เพราะถือว่า สหกรณ์เป็นองค์กรเศรษฐกิจอย่างหนึ่งที่จะช่วยสังคมให้ดีขึ้นนอกเหนือจากที่อยู่ภายในระบบของสหกรณ์เองแล้ว นอกกระบบสหกรณ์ก็ย่อมทำได้ เช่น การตั้งสถานศึกษาเกี่ยวกับสหกรณ์ให้บริการด้านต่างๆ เช่น ทางพยาบาล ที่อยู่อาศัย เป็นต้น

## 2) สหกรณ์การเกษตร

การดำเนินงานส่วนใหญ่จะมุ่งทางแก้ไขปัญหาต่างๆ ทางการเกษตร เพื่อให้สมาชิกได้มีฐานะความเป็นอยู่ดีขึ้น โดยมีบทบาทสำคัญๆ หลายประการ ช่วยเสริมสร้างให้มีการพัฒนาการเกษตรทั้งทางด้านการผลิต และการตลาด งานที่สำคัญๆ ของสหกรณ์การเกษตร ได้แก่

2.1) งานทางด้านสินเชื่อการเกษตร ประกอบด้วยการให้เงินกู้แก่สมาชิกและการรับฝากเงินจากสมาชิก การให้เงินกู้นั้นสหกรณ์เองจะทำหน้าที่หาเงินจากแหล่งเงินกู้ต่างๆ เช่น จากธนาคารเพื่อการเกษตรและสหกรณ์การเกษตร หรือแหล่งอื่นๆ ให้สมาชิกกู้ในอัตราดอกเบี้ยที่ต่ำกว่าท้องตลาด ส่วนใหญ่มักจะเป็นสินเชื่อระยะสั้นและระยะปานกลาง การประกันเงินกู้ถ้าเป็นระยะสั้นสามารถให้ผลผลิต ซึ่งปกติสหกรณ์จะให้สมาชิกกู้ไม่เกิน 60% ของราคาผลผลิตที่ผลิตได้ โดยนำผลผลิตนั้นให้สหกรณ์เป็นผู้ขาย ถ้าเป็นสินเชื่อระยะยาวอาจให้สมาชิกด้วยกัน ตั้งแต่ 2 คนขึ้นไปค้ำประกันหรือหลักทรัพย์ก็ได้

สำหรับการรับฝากเงิน สหกรณ์ทำหน้าที่นี้เพื่อมุ่งส่งเสริมให้มีการออมทรัพย์ในหมู่สมาชิกด้วย โดยมีดอกเบี้ยให้ตามสมควร วิธีการนี้เป็นวิธีการระดมเงินทุนจากสมาชิก ซึ่งเป็นวิธีการสร้างแหล่งเงินทุนโดยตนเองด้วย

2.2) งานทางด้านการตลาด สหกรณ์ที่ทำหน้าที่ทางด้านนี้ เป็นวิธีการควบคุมคนกลางให้อยู่ในรูปของสหกรณ์ ที่ดำเนินการโดยเกษตรกรเอง เป็นการตัดโอกาสของพ่อค้าคนกลางอื่นๆ เพื่อสร้างระบบตลาดให้มีประสิทธิภาพ โดยสหกรณ์จะทำหน้าที่ตั้งแต่การรวบรวมผลผลิต โดยซื้อผลผลิตจากสมาชิกตามราคาที่เป็นจริง รวมเป็นกองกลางของสหกรณ์แล้วสหกรณ์จะทำหน้าที่ขาย โดยอาจจัดตลาดขายเองสำหรับตลาดภายใน หรือมอบให้ชุมนุมสหกรณ์ระดับชาติเป็นผู้ขายในตลาดต่างประเทศ หรือสหกรณ์อาจมีโรงงานแปรรูปตามความจำเป็นของสหกรณ์เอง เช่น โรงสีข้าว โรงผลิตอาหารสัตว์ เป็นต้น การดำเนินงานเช่นนี้ สามารถที่จะทราบได้แน่นอนเกี่ยวกับค่าใช้จ่ายต่างๆ ของตลาด และเป็นการตัดส่วนที่เป็นกำไร ออกไปได้ เป็นผลประโยชน์แก่ผู้บริโภค เพราะราคาขายอาจต่ำกว่าท้องตลาด

2.3) งานทางด้านการจัดหาสิ่งจำเป็น สิ่งจำเป็นในที่นี้คือพวกปัจจัยต่างๆ เกี่ยวกับการผลิต เช่น เครื่องจักร เครื่องยนต์ เมล็ดพันธุ์ ยาปราบศัตรูพืช ปุ๋ย เป็นต้น รวมทั้งสิ่งจำเป็นในการครองชีพด้วย ทั้งนี้เมื่อให้ความสะดวกแก่สมาชิกโดยตรง

2.4) งานด้านอื่นๆ ได้แก่งานทางด้านการอนุรักษ์ และการใช้ดิน น้ำ ให้มีประสิทธิภาพที่สุด และโดยทั่วถึง หน้าที่อื่นๆ นอกจากนี้ ที่สหกรณ์การเกษตรควรดำเนินประกอบกันไปกับหน้าที่อื่นๆ อาจไม่ตั้งเป็นสหกรณ์โดยเอกเทศ เช่น การส่งเสริมการเกษตร เกี่ยวกับเผยแพร่ความรู้ วางแผนการเพาะปลูก ให้การศึกษาอบรมอย่างสม่ำเสมอแก่สมาชิกเกี่ยวกับสหกรณ์การเกษตรและอื่นๆ ที่จำเป็นสำหรับสมาชิกจะได้ยุติกันดีทัดเทียมกับบุคคลอาชีพอื่นๆ

### 3) การจัดตั้งสหกรณ์การเกษตร

ในการจัดตั้งสหกรณ์การเกษตร กรมส่งเสริมสหกรณ์ได้ออกคำแนะนำไว้ตั้งแต่ปี 2516 สำหรับเป็นแนวทางการปฏิบัติสรุปได้ดังนี้

#### 3.1) ธุรกิจหลักของสหกรณ์การเกษตร ประกอบด้วย

การธณิกิจ	ได้แก่	การให้สินเชื่อแก่สมาชิก การรับฝากเงินจากสมาชิก
การขาย	ได้แก่	การรวบรวม การขาย การแปรรูปผลผลิตของสมาชิก
การซื้อ	ได้แก่	จัดหาวัสดุการเกษตร เครื่องอุปโภคบริโภคขายแก่สมาชิก
การแปรรูป	ได้แก่	การแปรรูปผลผลิตบางชนิด เช่น จัดตั้งโรงสีข้าวของสมาชิก
การบริการและบำรุงที่ดิน		การจ่ายน้ำ ระบบชลประทานเพื่อการผลิต

#### 3.2) การขอจัดตั้ง

คณะบุคคลไม่น้อยกว่า 10 คน เสนอแบบร่างขอจัดตั้งสหกรณ์การเกษตรได้ตาม พ.ร.บ. สหกรณ์ พ.ศ.2511 มาตรา 11 สหกรณ์จังหวัดจะเป็นผู้พิจารณาดำเนินการตามระเบียบการขอจัดตั้ง เช่น รุ้ทางความสำเร็จตามวัตถุประสงค์ จำนวนสมาชิกแรกตั้ง (ไม่น้อยกว่า 150 คน) ความรู้ ความเข้าใจของผู้จัดตั้ง เป็นต้น หากเห็นว่ามีสู่ทางไปสู่ความสำเร็จได้ก็จะเสนอต่อกรมส่งเสริมสหกรณ์ เพื่อพิจารณาเพิ่มเติม หากเห็นชอบ ก็จะส่งเจ้าหน้าที่งานสำรวจจัดตั้ง กองสหกรณ์การเกษตรออกไป

ดำเนินการสำรวจอย่างละเอียด ตามแบบที่กำหนดแล้วเสนอรายงานต่อกรมส่งเสริมสหกรณ์พิจารณา หากเห็นควรก็จะให้สายจัดตั้งสหกรณ์การเกษตรร่วมมือกับสหกรณ์จังหวัดหรืออำเภอท้องที่จะจัดตั้ง ดำเนินการจัดตั้งตามวิธีการจัดตั้ง

### 3.3) วิธีการจัดตั้ง

สายจัดตั้งจากกรมส่งเสริมสหกรณ์ สหกรณ์จังหวัดหรือสหกรณ์อำเภอ จะเริ่มคัดเลือก ผู้นำท้องถิ่น ด้วยการหรือเจ้าหน้าที่ฝ่ายต่างๆ ในท้องถิ่น เช่น พนักงานส่งเสริมสหกรณ์ พัฒนาการ เป็นต้น เมื่อได้ผู้นำท้องถิ่นแล้วก็จะให้การอบรมความรู้หลักวิธีการสหกรณ์การเกษตร ให้ผู้นำท้องถิ่นนำไปถ่ายทอดแก่เกษตรกรที่สนใจ ด้วยการช่วยเหลือจากเจ้าหน้าที่ฝ่ายต่างๆ ดังกล่าว จากนั้นก็รวบรวมเกษตรกรตั้งเป็นกลุ่มสมาชิกสหกรณ์การเกษตรจำนวนประมาณกลุ่มละ 20-40 คน กลุ่มสมาชิกจะต้องเลือกผู้นำกลุ่มอย่างน้อย 2 คนให้เป็นประธาน 1 คน และเลขานุการอีก 1 คน ดำเนินการศึกษาอบรม หลักวิธีการสหกรณ์การเกษตร ให้สมาชิกได้เข้าใจเห็นความสำคัญ มีความสมัครใจที่จะร่วมในธุรกิจสหกรณ์ ทั้งนี้สายจัดตั้งจะต้องดำเนินการสำรวจสอบถามและพิจารณาอย่างละเอียดรอบคอบ ดำเนินการต่างๆ ตามระเบียบการเข้าเป็นสมาชิก ต่อไปนี้หัวหน้าสายจัดตั้งจะนัดประชุมกลุ่มผู้สมัครเข้าเป็นสมาชิก เพื่อให้การศึกษาเรื่องต่างๆ และข้อความเข้าใจในความสำคัญต่างๆ ของข้อบังคับของสหกรณ์ พิจารณารับรองผู้สมัครเป็นสมาชิกของกลุ่ม

เมื่อได้สมาชิกทุกกลุ่มเกิน 150 คนแล้ว หัวหน้าสายก็จะกำหนดวันประชุมสมาชิกเพื่อขอจดทะเบียนสหกรณ์ มีสหกรณ์จังหวัด ผู้ตรวจการสหกรณ์ที่เกี่ยวข้องร่วมประชุมพิจารณาเรื่องที่สำคัญ คือ

- (1) ลงมติให้ดำเนินการขอจดทะเบียนสหกรณ์
- (2) กำหนดชื่อ สำนักงาน และท้องที่ดำเนินงาน
- (3) พิจารณารับรองข้อบังคับของสหกรณ์
- (4) เลือกตั้งคณะผู้จัดตั้ง ตาม พ.ร.บ. สหกรณ์ พ.ศ.2511 มาตรา 12ล
- (5) กำหนดวงเงินใช้จ่าย กุ้ย้ม

การประชุมดังกล่าวนี้ จะต้องมีผู้สมัครเข้าเป็นสมาชิกเข้าประชุมอย่างน้อยสามในสี่ของผู้สมัคร หากไม่ครบให้ระงับการจัดตั้งไว้ก่อน ผู้สมัครที่มาประชุมถือเป็นสมาชิกแรกตั้งทุกคน ต่อไป หัวหน้าสายจัดตั้งก็จะทำรายงานขอจดทะเบียนต่อนายทะเบียนสหกรณ์ มีสหกรณ์จังหวัดหรืออำเภอลงนามร่วม พร้อมด้วยเอกสารต่างๆ ตามระเบียบ

- (4) ดำเนินงานสหกรณ์ตามข้อบังคับของสหกรณ์การเกษตร.....จำกัด

เมื่อนายทะเบียนรับจดทะเบียนให้แล้ว สหกรณ์ก็จะมีฐานะเป็นนิติบุคคลและคณะผู้จัดตั้งที่ลงลายมือชื่อในคำขอจดทะเบียน จะมีอำนาจหน้าที่ดำเนินการเช่นเดียวกับคณะกรรมการดำเนินการของสหกรณ์ จนกว่าจะมีการเลือกตั้งคณะกรรมการดำเนินการชุดแรกสำหรับสมาชิกให้ถือว่า

ผู้ลงชื่อขอจดทะเบียนสหกรณ์และผู้มีชื่อในบัญชีรายชื่อจะเป็นสมาชิก เป็นสมาชิกรับตั้งแต่วันที่นายทะเบียนสหกรณ์รับจดทะเบียน

การดำเนินงานตอนแรกเริ่มนั้น สายจัดตั้งมีสหกรณ์จังหวัดหรือสหกรณ์อำเภอคอยช่วยเหลือแนะนำการดำเนินงานของสหกรณ์ด้านต่างๆ ตามความเหมาะสม จนกว่าจะเห็นว่าสหกรณ์จะสามารถดำเนินงานเองได้ ก็จะเป็นหน้าที่ของสหกรณ์จังหวัดหรือสหกรณ์อำเภอเป็นผู้ควบคุมสหกรณ์ต่อไป โดยจะต้องจัดให้มีการประชุมใหญ่ครั้งแรกภายใน 90 วัน นับแต่วันที่จดทะเบียนสหกรณ์ เพื่อตั้งคณะกรรมการดำเนินการของสหกรณ์ต่อจากคณะผู้จัดตั้งต่อไป

### 3.4) โครงสร้างของสหกรณ์การเกษตร

ลักษณะโครงสร้างของสหกรณ์การเกษตรที่ได้กำหนดไว้ในข้อบังคับของสหกรณ์การเกษตร มีลักษณะโครงสร้างประกอบด้วยส่วนที่สำคัญ สรุปได้ดังนี้

1) สมาชิก สมาชิกของสหกรณ์การเกษตร ได้แก่ ผู้ลงชื่อขอจดทะเบียนสหกรณ์และผู้ที่มีชื่ออยู่ในบัญชีรายชื่อของผู้ที่จะเป็นสมาชิกของสหกรณ์ และผู้ที่ได้รับเลือกเข้าเป็นสมาชิกตามข้อบังคับมีจำนวนครอบคลุมทั้งเขตอำเภอนั้นๆ โดยมีคุณสมบัติดังต่อไปนี้

- (1) เป็นเกษตรกร บรรณานิติภาวะ และมีสัญชาติไทย
- (2) เป็นผู้ซื่อสัตย์ มีชื่อเสียงดี ขยันขันแข็งในการประกอบอาชีพและรู้จักประหยัด
- (3) ตั้งบ้านเรือนและดำเนินงานเกษตรกรรมอยู่ในท้องที่ดำเนินงานของสหกรณ์
- (4) ทำการเกษตรในที่ดินขนาดพอสมควร และมีรายได้จากการเกษตรพอที่จะชำระหนี้ตามข้อผูกพันที่มีต่อสหกรณ์ได้
- (5) ไม่เป็นคนทุพพลภาพ วิกลจริต หรือจิตฟั่นเฟือนไม่สมประกอบ
- (6) ไม่เป็นบุคคลล้มละลาย หรือเป็นผู้มีหนี้สินล้นพ้นตัว
- (7) ไม่เป็นผู้เคยถูกให้ออกจากสหกรณ์ใดๆ โดยมีความผิด แต่ถ้าถูกออกจากสหกรณ์โดยมีความผิดต้องพ้นกำหนด 2 ปี นับแต่วันที่ถูกให้ออก

2) กลุ่มสมาชิก สมาชิกทุกคนตามข้อ 1) ต้องสังกัดกลุ่มใดกลุ่มหนึ่งซึ่งตั้งขึ้นโดยรวมสมาชิกที่อยู่ใกล้เคียงกัน และมีลักษณะงานเกษตรกรรมทำนองเดียวกันนั้นเข้าด้วยกัน ทั้งนี้เพื่อความสะดวกต่อสมาชิกและสหกรณ์เกี่ยวกับการติดต่อหรือรับบริการจากสหกรณ์และประหยัด สมาชิกแต่ละกลุ่มควรมีประมาณ 20-40 คน ภายในกลุ่มต้องมีประธานกลุ่ม 1 คน และเลขานุการกลุ่ม 1 คน

3) ที่ประชุมใหญ่ของสมาชิกหรือผู้แทนสมาชิก ตาม พ.ร.บ. สหกรณ์ พ.ศ.2511 กำหนดให้คณะกรรมการดำเนินการเรียกประชุมใหญ่สามัญ อย่างน้อยปีละ 1 ครั้ง ภายใน 150 วันนับแต่วันสิ้นปีทางบัญชีของสหกรณ์นั้น หรือจะเรียกประชุมใหญ่เมื่อใดก็ได้สุดแต่จะเห็นสมควร แต่ถ้านายทะเบียนสหกรณ์มีหนังสือแจ้งให้เรียกประชุมใหญ่ หรือในกรณีที่สหกรณ์ขาดทุนเกินกึ่งของจำนวนทุนเรือนหุ้นที่ชำระแล้ว ต้องเรียกประชุมใหญ่โดยมิชักช้า โดยปกติ สมาชิกทุกคนต้องเข้าประชุมใหญ่ แต่ถ้าสหกรณ์

ได้มีสมาชิกมากกว่า 500 คน จะกำหนดในข้อบังคับให้มีการประชุมใหญ่ที่ประกอบด้วยผู้แทนสมาชิกก็ได้ โดยผู้แทนสมาชิก ต้องได้รับเลือกจากที่ประชุมกลุ่มตามระเบียบของกลุ่ม คือสมาชิก 50 คนต่อผู้แทน 1 คน ถ้าคะแนนหนึ่งให้เลือกผู้แทนได้เพิ่มอีก 1 คน ผู้แทนจะอยู่ในตำแหน่งคราวละ 1 ปี อำนาจหน้าที่ของที่ประชุมใหญ่ประกอบด้วย

- (1) พิจารณาข้อบังคับของสหกรณ์ที่จะใช้
- (2) ควบคุมการจัดการสหกรณ์ อาจโดยการแต่งตั้งผู้ตรวจสอบกิจการ
- (3) เลือกตั้งกรรมการดำเนินการ หรือถอดถอนกรรมการดำเนินการทั้งคณะหรือบุคคล
- (4) พิจารณาให้ความเห็นชอบนโยบายดำเนินงานสหกรณ์
- (5) กำหนดวงเงินกู้ยืมของสหกรณ์
- (6) พิจารณาอนุมัติงบดุลประจำปีของสหกรณ์
- (7) พิจารณาจัดสรรกำไรสุทธิประจำปีของสหกรณ์

4) คณะกรรมการดำเนินการสหกรณ์ คณะกรรมการดำเนินการต้องเลือกตั้งจากสมาชิกในที่ประชุมใหญ่ จำนวนอย่างน้อย 7 คน และไม่เกิน 15 คน ส่วนตำแหน่งต่างๆ ในคณะกรรมการดำเนินการให้คณะกรรมการแต่งตั้งกันเอง ได้แก่ ประธานกรรมการ 1 คน รองประธานกรรมการ 1 คน เลขานุการ 1 คน ทรัพย์สิน 1 คน แล้วเสนอให้ที่ประชุมใหญ่และที่ประชุมกลุ่มทราบ

อำนาจหน้าที่ของคณะกรรมการดำเนินการโดยสรุป ประกอบด้วย

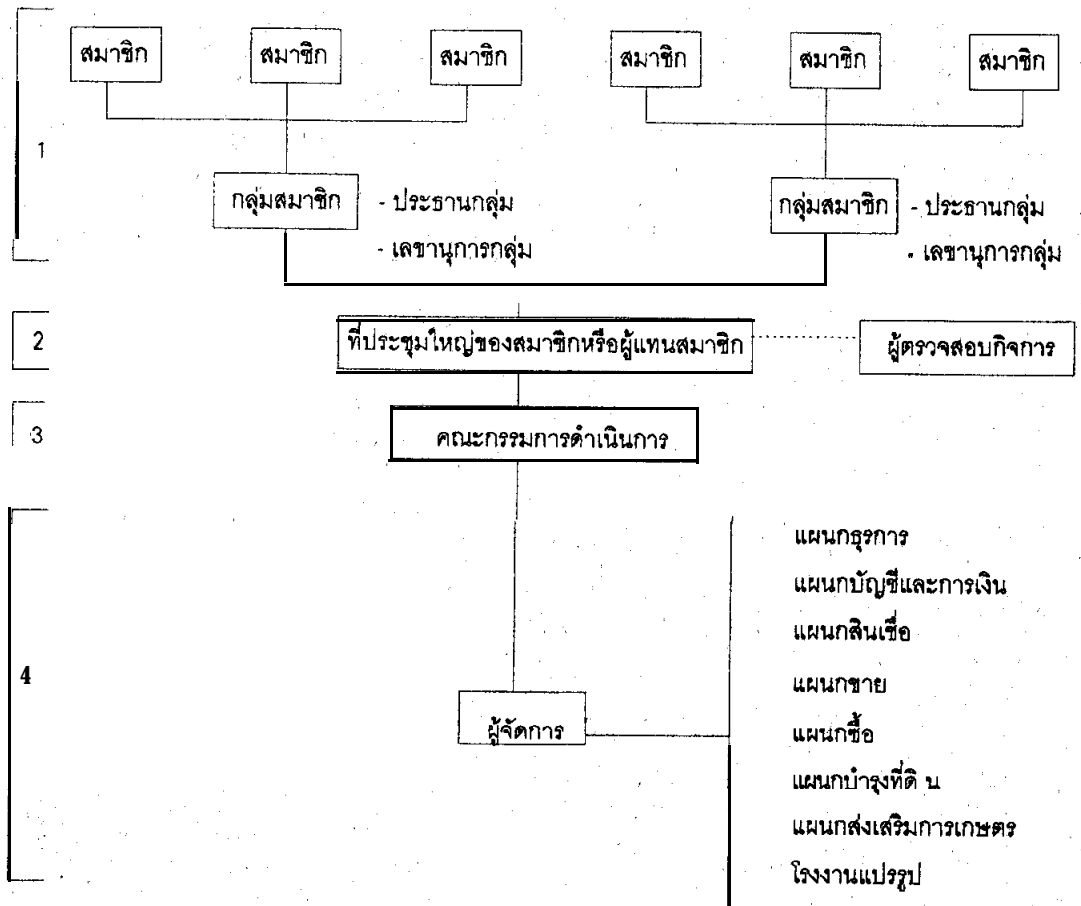
- (4.1) ดำเนินการเรื่องรับสมาชิก และสมาชิกออกจากสหกรณ์
- (4.2) ควบคุมการดำเนินการของสหกรณ์
- (4.3) กำหนดนโยบายการดำเนินงาน
- (4.4) ดำเนินการจ้างและเลิกจ้างพนักงานสหกรณ์
- (4.5) จัดให้มีการตรวจสอบหลักฐานทางบัญชีและการเงิน
- (4.6) พิจารณางบรายจ่าย แล้วเสนอที่ประชุมใหญ่อนุมัติ
- (4.7) กำหนดระเบียบต่างๆ ของสหกรณ์
- (4.8) ทำงานดุลให้ผู้ตรวจสอบบัญชีตรวจสอบ กับจัดทำรายงานประจำปีเสนอที่ประชุมใหญ่ พร้อมงบดุล
- (4.9) วิเคราะห์การปฏิบัติตามคำสั่งหรือคำแนะนำของนายทะเบียนสหกรณ์
- (4.10) พิจารณาการฝากหรือลงทุนเงินสหกรณ์
- (4.11) ฟ้อง ต่อสู้ ดำเนินคดี ที่เกี่ยวกับกิจการสหกรณ์

5) ผู้จัดการ โดยปกติคณะกรรมการดำเนินการจะเป็นผู้จ้างผู้จัดการ และพนักงานให้ทำหน้าที่ประจำในสหกรณ์ ในกรณีแรกตั้ง คณะกรรมการจะทำหน้าที่ผู้จัดการและพนักงานจนกว่าสหกรณ์จะสามารถจัดจ้างได้ อำนาจหน้าที่ของผู้จัดการ ประกอบด้วย

- (5.1) ศึกษาและเสนอแนะคณะกรรมการดำเนินการเกี่ยวกับการวางนโยบายปฏิบัติตามนโยบายที่วางไว้
- (5.2) ปฏิบัติหน้าที่ในการให้บริการประจำวันและรับผิดชอบเรื่องการเงิน การบัญชี
- (5.3) รักษาผลประโยชน์ของสมาชิกในการดำเนินธุรกิจของสหกรณ์
- (5.4) ส่งเสริมให้สมาชิกใช้บริการของสหกรณ์
- (5.5) จัดให้มีความสัมพันธ์ระหว่างสหกรณ์กับสหกรณ์และกับบุคคลภายนอก
- (5.6) รายงานผลการดำเนินงานให้คณะกรรมการทราบอย่างน้อยเดือนละครั้ง
- (5.7) ควบคุมดูแลการปฏิบัติงานของพนักงานสหกรณ์ผู้ได้บังคับบัญชีให้มีประสิทธิภาพ

ผู้จัดการและพนักงานสหกรณ์ รวมเรียกว่า ฝ่ายจัดการ แบ่งออกเป็นแผนกต่างๆ ตามความจำเป็นของการบริหารธุรกิจและงานบุคคล ประกอบด้วย แผนกธุรการ แผนกบัญชีและการเงิน แผนกสินเชื่อ แผนกขาย แผนกซื้อ แผนกบำรุงเดิน แผนกส่งเสริมการเกษตร แผนกโรงงานแปรรูป เป็นต้น

# โครงสร้างของสหกรณ์การเกษตร





### 3.5) โครงสร้างความสัมพันธ์ของสหกรณ์ระดับต่างๆ และส่วนราชการ

ปัจจุบันสหกรณ์การเกษตรในประเทศไทยแบ่งออกเป็น 3 ระดับคือ

(1) ระดับอำเภอ เป็นสหกรณ์การเกษตรขั้นต้น (Primary Society) ในท้องถิ่นระดับอำเภอซึ่งจะได้รับคำแนะนำส่งเสริมและช่วยเหลือจากสหกรณ์อำเภอ ลักษณะสหกรณ์การเกษตรระดับนี้ในเบื้องต้นจึงได้รับการสนับสนุนช่วยเหลือจากรัฐก่อน โดยรัฐจะค่อยๆ ลดภาระกิจในด้านความช่วยเหลือให้ค่อยๆ น้อยลง จนสุดท้ายให้สหกรณ์ดำเนินงานด้วยตนเอง

(2) ระดับจังหวัด สหกรณ์การเกษตรระดับจังหวัด เป็นสหกรณ์ขั้นที่สอง

เป็นสหกรณ์ที่มีสมาชิกมาจากสหกรณ์ระดับอำเภอหรือระดับท้องถิ่นรวมกันเป็นชุมนุมสหกรณ์การเกษตรจังหวัด ในลักษณะสหพันธ์สหกรณ์ (Federation) มีสหกรณ์จังหวัดเป็นผู้ให้คำแนะนำส่งเสริม ทำหน้าที่รวบรวมผลผลิตหรือผลิตภัณฑ์การเกษตรออกสู่ตลาด จัดหาเครื่องมือทางเกษตรแก่สมาชิก บริการแก่สมาชิกในการดำเนินการสหกรณ์ให้มีประสิทธิภาพจัดระบบสินเชื่อและรับฝากเงินสมาชิก รวมทั้งแปรรูปผลผลิต และอื่นๆ

(3) ระดับชาติ ประกอบด้วยชุมนุมสหกรณ์การเกษตรแห่งประเทศไทย และสันนิบาตสหกรณ์แห่งประเทศไทย ชุมนุมสหกรณ์การเกษตรแห่งประเทศไทย จะประกอบด้วยสหกรณ์การเกษตรต่างๆ ทั่วประเทศเป็นสมาชิก ทำหน้าที่เหมือนชุมนุมสหกรณ์แต่อยู่ในระดับครอบคลุมทั่วประเทศโดยเฉพาะอย่างยิ่งการช่วยเหลือซึ่งกันและกันในหมู่สหกรณ์

สันนิบาตสหกรณ์แห่งประเทศไทย เป็นสถาบันสหกรณ์ขั้นสูงของชาติ ประกอบด้วยสมาชิกซึ่งเป็นสหกรณ์ มีวัตถุประสงค์เพื่อส่งเสริมความเจริญก้าวหน้าแก่กิจการสหกรณ์ทุกประเภททั่วราชอาณาจักร อันมิใช่หาผลกำไรหรือรายได้แบ่งปันกัน มีหน้าที่

(3.1) ส่งเสริมและเผยแพร่กิจการสหกรณ์ ตลอดจนการวิจัย และรวบรวมสถิติเกี่ยวกับกิจการสหกรณ์

(3.2) แนะนำช่วยเหลือทางวิชาการสหกรณ์ และอำนวยความสะดวกในการติดต่อประสานระหว่างสหกรณ์กับส่วนราชการหรือบุคคลอื่น

(3.3) ให้การฝึกอบรมวิชาการเกี่ยวกับกิจการสหกรณ์

(3.4) ส่งเสริมสัมพันธ์ภาพระหว่างสหกรณ์ สันนิบาตสหกรณ์ของต่างประเทศหรือองค์การต่างประเทศ ซึ่งมีวัตถุประสงค์ทำนองเดียวกัน

ความสัมพันธ์ระหว่างสหกรณ์ระดับต่างๆ และกับส่วนราชการ

