

3.4 เมืองสมัยฟื้นฟูศิลปวิทยา

สภาพสังคม เศรษฐกิจและการเมืองเริ่มเปลี่ยนแปลงจากสภาพสมัยกลางไปสู่สมัยบารอค (Baroque) ซึ่งกินเวลาถึง 4 ศตวรรษ ในสมัยนี้จะมีการรวมอำนาจแคว้นหรือรัฐต่างๆ เข้าด้วยกัน เกิดเป็นหน่วยพื้นที่ทางการบริหารขึ้นมา และเป็นประเทศในที่สุดแต่ละประเทศจะมีศูนย์กลางอยู่ที่เมืองอันมีอำนาจเข้มแข็ง โดยพยายามครอบครองเพื่อนบ้านที่อ่อนแอกว่า

รูปแบบสำคัญของเมืองสมัยบารอคคือ ออกแบบผังเมืองเป็นรูปเรขาคณิตต่างๆ จากที่โล่งตรงใจกลาง แล้วมีถนนตัดแยกออกไปเป็นรูปดอกจัน หรือเป็นแฉกๆ การออกแบบดังกล่าวไม่ได้คำนึงถึงหน้าที่อื่นใด ดังนั้น ผังเมืองแบบนี้จึงไม่เหมาะสมกับสภาพการจราจรของเมืองสมัยปัจจุบัน เมืองสมัยนี้จึงเป็นแบบเน้นนิ่ง ขยาย และปรับปรุงยาก เมืองใหญ่ที่สำคัญในสมัยนี้ ได้แก่ ลอนดอนมีประชากรราว 250,000 คน เนเปิล 240,000 คน มิลานเกิน 200,000 คน โรมและปาเลอโมแห่งละ 100,000 คน ลิสบอน 100,000 คน และปารีส 180,000 คน (Northam, 1975) แม้ว่าเมืองแบบบารอคจะมีข้อเสียแต่ก็ปรากฏว่าเมืองในศตวรรษที่ 20 หลายแห่งได้อาศัยแบบแปลนดังกล่าว เช่น โตเกียว นิวเดลี แชนแฟรนซิสโก เป็นต้น รูปแบบที่ขาดไม่ได้คือ ถนนสายใหญ่ สถานที่ราชการ ที่โล่งและสวนสาธารณะ

3.5 เมืองสมัยพาณิชยกรรม

จากศตวรรษที่ 17 เป็นต้นมา แรงกระตุ้นอันมีส่วนทำให้เมืองขยายตัวคือ พ่อค่านายธนาคาร และเจ้าของที่ดิน ในที่สุดก็เกิดเมืองพาณิชยกรรมขึ้นมา การลงทุนและกำไรเป็นจุดมุ่งหมายหลักของเมือง ก่อให้เกิดชนชั้นเศรษฐีมีเงินขึ้นมา สังคมชาวเมืองในสมัยนี้มีทัศนคติที่คัดค้านคติดกับในสมัยพิวคัล ซึ่งในสมัยพิวคัลไม่มีการซื้อขายที่ดิน มีแต่ให้เช่าในระยะยาว จึงทำให้รูปแบบการใช้ที่ดินติดต่อกัน แต่ในสมัยนี้ที่ดินกลายเป็นสินค้าเหมือนกับสิ่งอื่นๆ

เมื่อเงินเป็นมูลเหตุของการเข้าที่ดิน นายทุนก็ซื้เข้าให้โตกำไรสูงขึ้น ผู้เข้าเองก็ไม่สนใจปรับปรุงที่อยู่อาศัย ในที่สุดเกิดแหล่งเสื่อมโทรมอันเนื่องมาจากการใช้ที่ดิน ชีวิตในเมืองจึงเต็มไปด้วยการหวังผลทางการค้า สภาพสังคมระส่ำระสาย สัณฐานของเมืองขาดระเบียบในขณะที่จำนวนเมืองได้เพิ่มขึ้นมากทั่วโลก

การปฏิวัติอุตสาหกรรมในตอนปลายศตวรรษที่ 18 และต้นศตวรรษที่ 19 มีส่วนทำให้เมืองขยายตัวอย่างรวดเร็ว ในขณะที่ผลผลิตต่อคนได้เพิ่มสูงขึ้นเพราะการปรับปรุงวิธีการผลิต ผลผลิตรวมจึงเพิ่มขึ้นอย่างมหาศาล ในขณะที่เดียวกันประชากรได้ย้ายถิ่นฐานเข้ามาประกอบอาชีพในเมืองกันมากขึ้นมีการปรับปรุงเส้นทางคมนาคมโดยเริ่มด้วยการขุดคลอง ต่อมามีการใช้พลังงานน้ำ และรถไฟได้กลายเป็นพาหนะขนส่งที่สำคัญ องค์ประกอบที่สำคัญของเมืองในยุคนี้ก็คือ โรงงานอุตสาหกรรม

การปรับปรุงระบบการคมนาคมขนส่ง จากการใช้รถม้าวิ่งไปตามเส้นทางที่กำหนด เป็นการวิ่งไปบนรางเป็นการเพิ่มประสิทธิภาพและความรวดเร็ว มีผลต่อการขยายเขตตัวเมือง ทำให้เกิดธุรกิจขึ้นตามเส้นทางเดินรถ ราคาที่ดินบนเส้นทางดังกล่าวก็ได้ถีบตัวสูงขึ้น ในขณะที่ตัวรูปร่างของเมืองก็ค่อยๆ เปลี่ยนไป ต่อมาटरรางไฟฟ้าได้กลายเป็นพาหนะที่แพร่หลายตามเมืองใหญ่ เกือบทั่วโลก ทรรางช่วยขยายความแออัดภายในเมืองออกไป ย่านที่อยู่อาศัยใหม่ได้เกิดขึ้นตามเส้นทางรทรราง เนื่องจากค่าโดยสารไม่แพง ทรรางจึงเป็นระบบขนส่งมวลชนที่นิยมใช้กันมากในทศวรรษ 1980 ผลก็คือทำให้การเดินทางไปทำงานสะดวกขึ้น เทากับเป็นการดึงแรงงานเข้าสู่ระบบการรวางและการผลิตมากขึ้น ต่อมาอาณาเขตของเมืองได้ขยายออกถึงกันหมดแทบจะไม่มีที่โล่งคั่นกลางอีกแล้ว นานๆ ไปคุณลักษณะของชานเมืองมิได้แตกต่างไปจากเมืองใหญ่เท่าไร เมืองเก่าเดิมกลายเป็นเมืองชั้นใน (inner city) หรือเมืองหลัก (central city) ส่วนชานเมืองที่อยู่รอบๆ บางก็ถูกผนวกเข้ากับเมืองหลัก และกลายเป็นส่วนหนึ่งของเมืองไป บางก็คงอยู่เป็นอิสระเคียงข้างกับเมืองหลักก็มี (ฉัตรชัย พงศ์ประยูร, หน้า 22-24)

3.6 สรุป

เมืองในยุคสมัยต่างๆ ตั้งแต่เริ่มแรกจนถึงปัจจุบัน มีบทบาทหน้าที่ที่เปลี่ยนแปลงตามกาลเวลาอยู่เสมอ การเปลี่ยนแปลงดังกล่าวเป็นการเปลี่ยนแปลงทางโครงสร้างทั้งที่เป็นด้านกายภาพและทางด้านเศรษฐกิจ ปัจจัยสำคัญที่มีผลกระทบต่อ การเปลี่ยนแปลงโครงสร้างของเมือง ประชากร การใช้ที่ดิน วิทยาการ และวัฒนธรรม เป็นต้น ซึ่งเราจะได้อธิบายถึงรายละเอียดในปัจจัยดังกล่าวในบทต่อไป

4. การเจริญเติบโตของกรุงเทพมหานคร

จากทฤษฎีการตั้งถิ่นฐานของมนุษย์ชาติ และประวัติศาสตร์ของเมืองในยุคต่างๆ ที่ได้กล่าวมา ทำให้เราอาจจะมองเห็นภาพของการพัฒนาของเมืองในภูมิภาคต่างๆ ของโลกได้บ้าง เราลองหันมาดูประวัติศาสตร์ของกรุงเทพมหานครของเราบ้าง ซึ่งประวัติโดยย่อของกรุงเทพมหานครนี้ได้เรียบเรียงจากหนังสือชื่อ "กรุงเทพมหานครกับการเจริญเติบโตที่ผิดปกติ" เขียนโดย ดร.บุญทัน ดอกไธสง พิมพ์ในปี 2520 ซึ่งได้บรรยายถึงสภาพบ้านเมืองและเศรษฐกิจของกรุงเทพมหานคร โดยแบ่งออกเป็น 3 ยุค คือ ยุคต้นกรุงรัตนโกสินทร์ ยุคกลาง และยุคปัจจุบันที่ขาดการวางแผนและการควบคุมในด้านผังเมือง ซึ่งพอจะทำให้เรามองเห็นสภาพและปัญหาของกรุงเทพมหานครเปรียบเทียบกับสภาพและปัญหาของเมืองสำคัญๆ ของโลกได้บ้าง

4.1 การสร้างเมืองยุคต้น

ในปลายรัชสมัยกรุงธนบุรีเกิดวิกฤติการณ์กลางลุ่มน่วย สมเด็จพระเจ้ากรุงธนบุรีถูกข้าราชการไต่บังกับบัญชาของพระองค์จับสำเร็จโทษ (วิชัย ประสงค์, ประวัติสรรพากร, หน้า 202) ครั้นเมื่อสิ้นรัชสมัยของพระเจ้ากรุงธนบุรีแล้ว ข้าราชการทั้งปวงและอาณาประชาราษฎร์ก็อัญเชิญสมเด็จพระยามหากษัตริย์ศึกขึ้นครองราชย์เมื่อปี พ.ศ. 2315 ปรามอภัย ทัศนาศูวรรณ เขียนไว้ว่า "พระบาทสมเด็จพระพุทธยอดฟ้า-

จุฬาลงกรณ์ พระพุทธเจ้าโปรดเกล้าให้สร้างวังและวัดพระแก้วขึ้น ณ ริมฝั่งแม่น้ำเจ้าพระยา ในสถานที่เคยเป็นที่ตั้งบ้านเรือนของพระยาราชาศรีและชาวจีน การสร้างเมืองในสมัยนั้นนอกจากจะมีวังหลวงแล้วยังมีวังหน้าและวังหลัง"

วังหลวง เป็นที่ประทับของพระเจ้าแผ่นดิน วังหน้า เป็นที่ประทับของพระมหาอุปราช ซึ่งจะเป็นพระเจ้าแผ่นดินต่อไป วังหลวงคือ บรมมหาราชวัง มีอาณาเขตติดต่อกับวัดพระแก้วในปัจจุบัน ส่วนวังหน้าซึ่งเรียกว่า พระราชวังบวรสถานมงคลคือ บริเวณมหาวิทยาลัยธรรมศาสตร์และพิพิธภัณฑสถานแห่งชาตินี้เอง มีวัดสลัก (วัดมหาธาตุยุวราชรังสฤษฎิ์) อยู่ตรงกลางระหว่างวังหลวงและวังหน้า ซึ่งห่างกันประมาณ 1 กิโลเมตร)

คลองที่อยู่ทางทิศตะวันออกของวังหลวงและวังหน้านั้น ซึ่งเป็นคูเมืองเก่าตั้งแต่สมัยกรุงธนบุรี ซึ่งชาวกรุงเทพฯ เรียกว่า "คลองหลอด"

"ผังเมืองกรุงเทพฯ ในยุคต้นนั้น ถูกล้อมรอบด้วยกำแพงเมือง เริ่มตนจากปากคลองบางลำภูเรื่อยมาตามคลองบางลำภูจนถึงสวนฟ้า ผ่านมาทางสามแยกตามแนวคลองโอ่งอ่าง คลองบางลำภูและคลองโอ่งอ่าง ซึ่งเป็นคลองแนวเดียวกันเป็นคูเมืองชั้นนอก ซึ่งพระบาทสมเด็จพระพุทธยอดฟ้าจุฬาโลกโปรดฯ ให้ขุดขึ้นเมื่อปี พ.ศ. 2326 มีความยาว 84 เส้น 13 วา กว้าง 10 วา ลึก 5 ศอก เมื่อขุดเสร็จแล้วโปรดพระราชทานนามคลองนี้ว่า "คลองรอบกรุง" กำแพงสมัยแรกที่สร้างขึ้นอยู่ริมคลองรอบกรุงฝั่งตะวันตก ยาว 7.2 กิโลเมตร ประกอบด้วยประตูใหญ่สำหรับเข้านอก 16 ประตู มีป้อม 16 ป้อม การสร้างกรุงเทพมหานครทั้งการขุดคูเมืองและการสร้างป้อมค่ายโดยใช้เวลา 4 ปี ก็เสร็จเรียบร้อยเมื่อปี พ.ศ. 2328" ในสมัยรัชการที่สองและที่สามนั้น ลักษณะการสร้างเมืองยังเป็นไปในรูปเค็มเพราะในสมัยของรัชกาลที่ 1 นั้น หลังจากได้สร้างกรุงเทพฯ เสร็จภายใน 4 ปี ดังกล่าวแล้ว ยังทรงสร้างวังขึ้นอีก 8 วัง คือ

1. วังป้อมพระสุเมรุ
2. วังริมป้อมจักรเพชร

3. วัดริมวัดโพธิ์
4. วัดปากคลองชนะสงคราม
5. วัดสวนมังกุด คือ บริเวณศิริราชพยาบาล
6. วัดบ้านปูน อยู่แถววัดระฆัง
7. วัดพระนิเวศน์เดิม คือ บริเวณที่ว่าการทหารเรือ ที่ประทับของพระบาทสมเด็จพระพุทธยอดฟ้าจุฬาโลก สมัยกรุงธนบุรี และ
8. พระราชวังเดิม คือ ที่ตั้งแรมอุทหารเรือ และทรงสร้างวังเพิ่มเติมขึ้นอีก 18 วัง (พระราชชาติรายวัน, 1 สิงหาคม 2529)

บ้านเมืองได้ขยายออกไปตามลำคลองที่ขุดขึ้นในสมัยแรกและตามลำแม่น้ำเจ้าพระยาบ้าง ส่วนประชาชนก็อยู่หนาแน่นแถวเสาชิงช้า หน้าวัดสุทัศน์ และบริเวณวัดสามปลื้ม สำเพ็ง ส่วนในรัชกาลที่ 3 นั้น ใน พ.ศ. 2367 กรุงเทพฯ ได้ขยายออกไปรอบๆ บริเวณวัดซึ่งมีการสร้างวัดบวรนิเวศน์ วัดยานนาวาถนนตก

ในรัชสมัยของรัชกาลที่ 4 ได้ขยายเมืองออกไปตามลำคลองและขุดคลองเพิ่มเพื่อการคมนาคม เช่น ขุดคลองเพิ่มเติม เช่น คลองผดุงกรุงเกษมโดยขุดขนานกับคลองรอบเมืองเดิมและต่อจากคลองผดุงกรุงเกษมทางด้านเหนือจากหัวลำโพงไปถึงพระโขนง และนอกจากนั้นยังขุดคลองแสนแสบ คลองเปรมประชากร คลองสามเสน คลองพระโขนง ซึ่งส่วนมากเพื่อจุดประสงค์ในการขยายคมนาคมและป้องกันศัตรู แต่จะอย่างไรก็ตาม กรุงเทพมหานครสมัยนี้ยังมีตัวเมืองพระราชวังอยู่ในลักษณะเดิม ซึ่งมีกำแพงล้อมรอบและคลองล้อมรอบพระราชวัง ซึ่งมีวัดอยู่ภายในกำแพงเมืองเก่าคือ วัดชนะสงคราม วัดมหาธาตุ วัดโพธิ์ วัดราชประดิษฐ์ วัดสุทัศน์ วัดบวรนิเวศน์ วัดสังเวช ส่วนวัดสระเกศอยู่บริเวณนอกกำแพงเมืองเป็นสถานที่เฝ้าอาบภิรมย์ของชาวเมือง มีประชาชนอยู่หนาแน่นที่สุด และมีตลาดที่มีชื่อเสียงมากคือตลาดสำเพ็ง เป็นที่บริการสินค้าแก่ชาวเมือง ส่วนฝั่งธนบุรีก็มีบ้านเรือนอยู่เป็นหย่อมๆ ล้อมรอบวัด เช่น วัดอรุณก็มีตลาดอยู่บ้าง บ้านเรือนส่วนมากเป็นกระต๊อบ เป็นกระท่อม บริเวณเกือบทั้งหมดเป็นทุ่งนามีหมู่ไม้เขียวชะอุ่มตลอดปีและรวงข้าวเหลืองอร่ามในยามเก็บเกี่ยว บ้านเมืองสะอากตามตาม

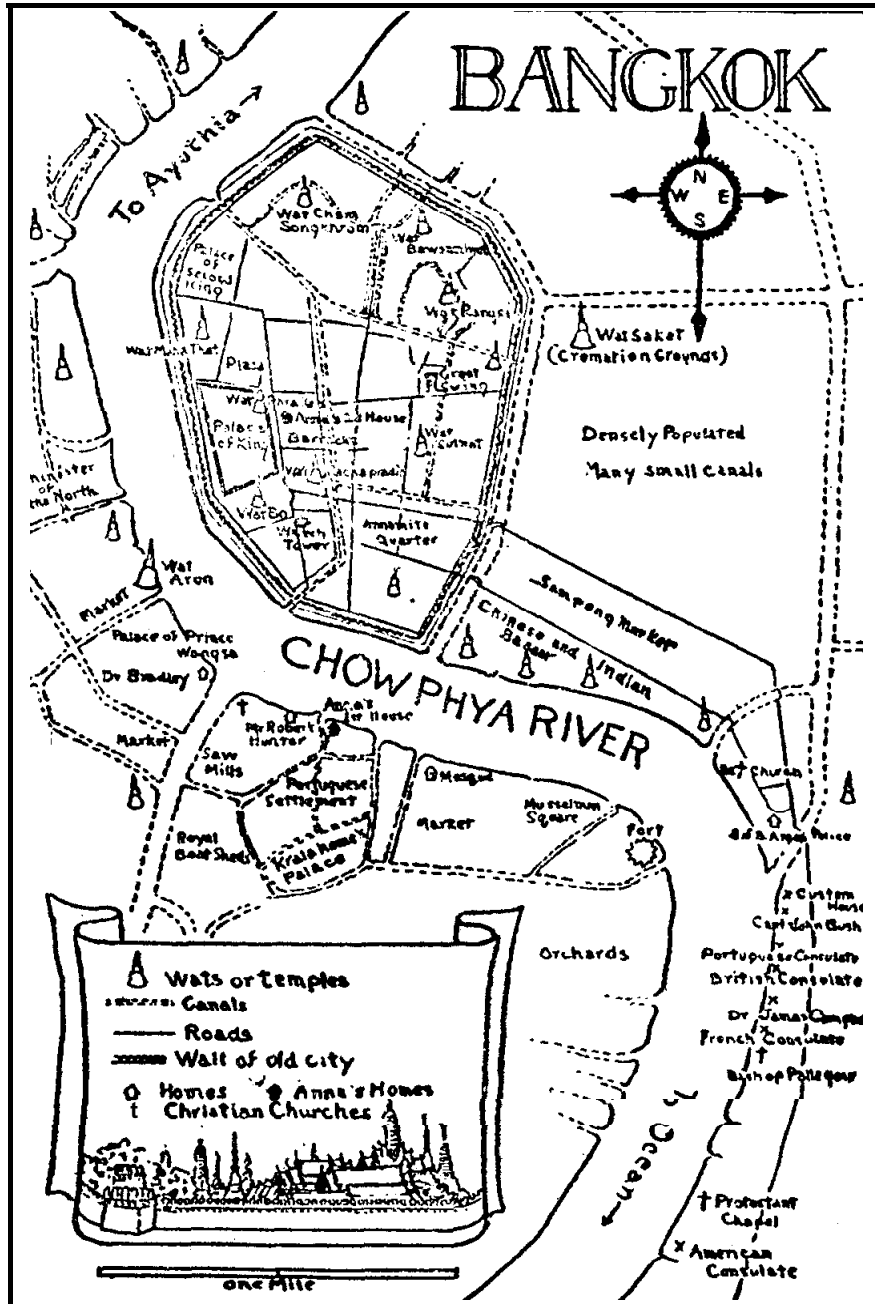
ธรรมชาติ คุณ คลองเต็มไปด้วยการสัญจรไปมาของชาวบ้าน แม่น้ำ และประชาชน ซึ่งมีการ
ติดต่อกันโดยอาศัยเรือพาย คังทพระราชนิพนธ์ของรัชกาลที่ 2 ที่พรรณนาเกี่ยวกับเมือง เช่น
(ประทีป จันทรชิต, 2516, หน้า 372)

รองราชินีเวศน์เขตชั้นดี	มีปรากฏการแกว่งกันสูงสุด...
ศาลเทพารักษ์หลักเมือง	นับถือฤาเสื่องทั้งกรุงไกร
เสาชิงช้าอ่าวาสวัดปราหมณ	ทำตามประเพณีพิธีไสย....
สะพานข่างทางขามคชสาร	กออิฐปูกระดานไมหนา
คลองหลอดแลลิวสุดตา	น้ำลงคงคาไม่ชอดเคื่อง
นาวาคาขายพายขึ้นล่อง	ตามแม่น้ำลำคลองแน่นเนือง

เพื่อแสดงให้เห็นเมืองกรุงเทพมหานครแรกนั้นเป็นเมืองเทพาสวรรค์จริงๆ เพราะ
การสร้างเมืองและขยายเมืองไม่เป็นไปเพื่อการค้าขายหากำไร เหมือนในปัจจุบันนี้คุณแผนที่
ประกอบ

รูปที่ 2.4

แผนที่เมืองกรุงเทพฯ 1826 Anna and The King of Siam, (New York: The John Day Company, 1944)



4.2 การสร้างกรุงเทพฯ ในยุคกลาง

ในสมัยของรัชกาลที่ 5 คือ เมื่อมีประมาณ 2411 การพัฒนาเมืองแบบทันสมัยได้เริ่มขึ้น มีโครงการพัฒนาประเทศ (National Planning) จะเห็นได้จากการพัฒนาทางรถไฟ โทรศัพทและสาธารณูปโภคต่างๆ ทั่วประเทศ โดยมีโครงการพัฒนาเมืองหลวง (Capital City Planning) และการวางแผนพัฒนาชนบท (Regional Planning) ได้เริ่มขึ้นอย่างมีประสิทธิภาพ สมัยนี้เป็นสมัยที่สมเด็จพระปิยะมหาราชได้สร้างบ้านบริหารเมืองให้ทัดเทียมกับนานาอารยประเทศในตะวันตก บ้านเมืองมีความสวยงามสะอาด เจริญตาเจริญใจแก่ผู้ใดพบเห็น คุณ คลองที่มีอยู่ก่อนแล้วได้ทุนบำรุงพัฒนาให้สะดวกแก่การสัญจรไปมามากขึ้น โดยมีการสร้างถนนและปลูกต้นไม้ เช่น ต้นมะขาม ต้นมะฮอกกานี และฉำฉา เรียบฝั่งคลองทั้งสองข้างและตามริมถนน บ้านเมือง ซึ่งเขียวชอุ่มมาแล้วยุคแรกๆ ของกรุงเทพฯกลับมีสีเขียวชอุ่มขึ้นรวมเย็นขึ้นมาอย่างมีระเบียบเสมือนกับว่าสร้างเมืองกลางป่า มีคลองและทุ่งนาล้อมรอบ ส่วนอาคารราคาดาก็สร้างอย่างมีระเบียบ เช่น แถวบริเวณหน้าและหลังโบสถ์พราหมณ์ เสาชิงช้า ส่วนสาธารณะถูกกำหนดขึ้นทั้งภายในพระนครและชานเมือง เช่น สวนดุสิต ซึ่งมีบริเวณใหญ่โตเพื่อเป็นที่พักผ่อนหย่อนใจและสวนลุมพินี

นอกจากนี้ก็มี การสร้างศูนย์การค้า เช่น บริเวณถนนเยาวราช ศูนย์กลางคมนาคมทางรถไฟ เช่น สถานีหัวลำโพงซึ่งเป็นบริเวณชานเมืองและสร้างศูนย์การศึกษา เช่น จุฬาลงกรณ์และโรงพยาบาล เป็นต้น ในยุคปลายสมัยของรัชกาลที่ 5 ปี พ.ศ.2443 ได้ขยายไปจนถึงคลองผดุงกรุงเกษมซึ่งมีเนื้อที่ทั้งหมด 13.3 ตารางกิโลเมตร ซึ่งแน่นอนในสมัยนี้ได้มีผู้เชี่ยวชาญฝรั่งทั้งอังกฤษและเยอรมัน มามีส่วนช่วยในการสร้างบ้าน วางผังเมือง ตลอดจนวิศวกรที่มาทำทางรถไฟและอื่นๆ

ในสมัยรัชกาลที่ 6-7 ก็ได้ขยายเมืองออกไปอย่างกว้างขวาง เพราะมีการติดต่อกับประเทศภายนอกทั้งเอเชีย ยุโรป และอเมริกามากขึ้น การขยายตัวของเมือง

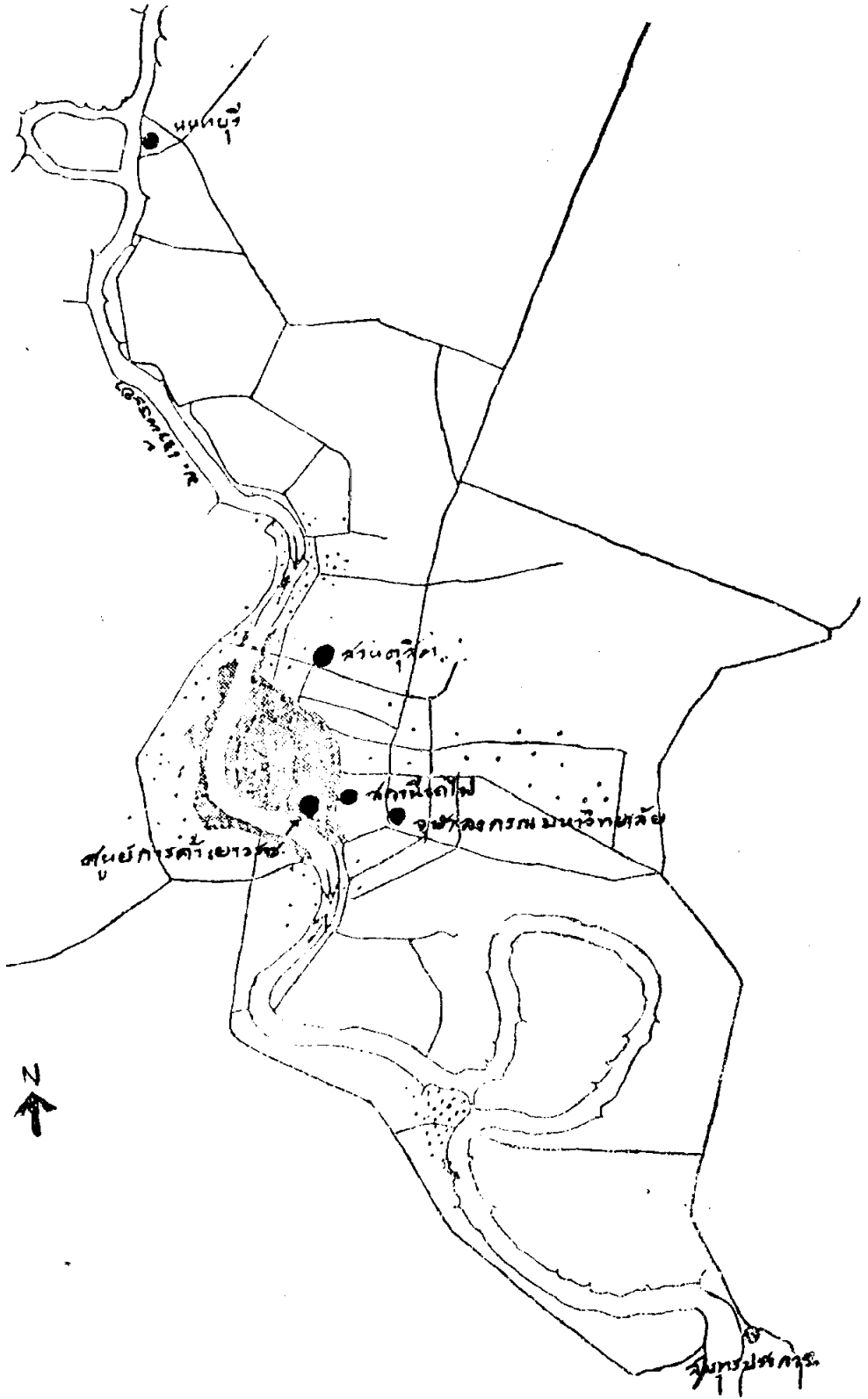
กรุงเทพฯ ได้เริ่มจากบริเวณสี่พระยาจนถึงบริเวณถนนตก ซึ่งแยกเขตออกเป็น เขตที่ห้าคือ อ่าฮัย คือ บริเวณถนนสีลม บางรัก และบริเวณถนนสาทร บริเวณการค้าได้ขยายตัวออกไปบน 2 ฟากถนนตก บริเวณอุตสาหกรรมขยายตัว เลียบฝั่งแม่น้ำเจ้าพระยา ซึ่งเรียกว่าเขตตะวันตก ส่วนบริเวณด้านเหนือของกรุงเทพฯ ประชาชนส่วนมากตั้งบ้านเรือนอยู่ริมแม่น้ำเจ้าพระยา มีอาชีพเป็นชาวสวนชาวนา และอุตสาหกรรมในครัวเรือน ส่วนบริเวณบางลำภูเป็นศูนย์กลางจำหน่ายสินค้าไทยพื้นเมืองรวมทั้งผักสด ผลไม้ จะเห็นได้ว่าเมืองหลวงได้ขยายตัวออกไป ประกอบด้วย 3 ศูนย์การค้า คือ

1. บริเวณถนนเยาวราช
2. บริเวณบางรัก
3. บริเวณบางลำภู

ทั้งสามบริเวณนี้มีลักษณะแยกออกจากกัน ที่อยู่อาศัยและบริเวณอุตสาหกรรม ขนาดเล็กนั้นไม่มีการปะปนกัน คูแผนผังที่ดินบริเวณต่างๆ ของเมืองกรุงเทพฯ สมัย ร.5

รูปที่ 2.5

แผนที่การใช้ที่ดินบริเวณต่างๆ ของนครหลวงกรุงเทพมหานครบุรีในรัชสมัย ร.5 (พ.ศ.2411)

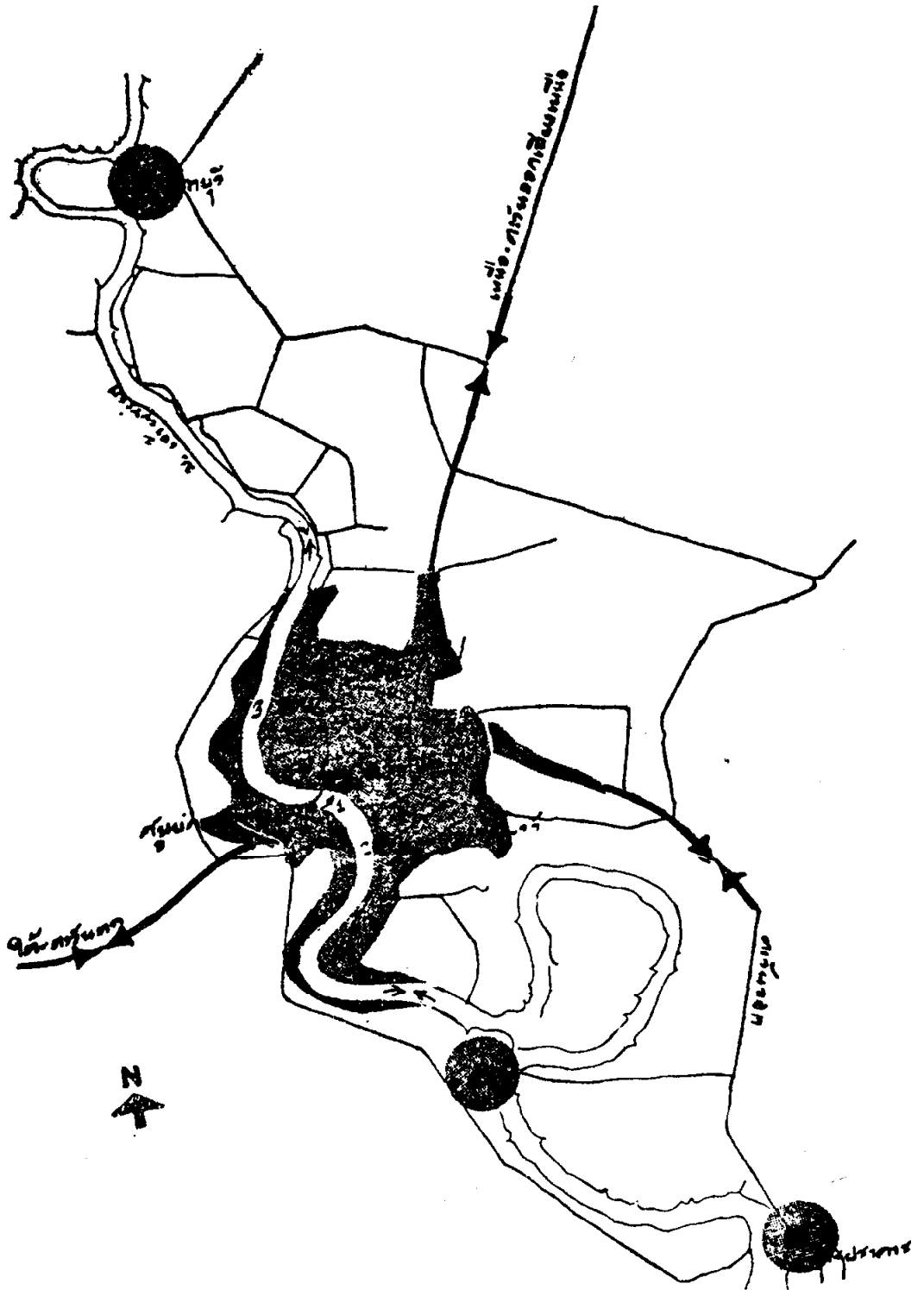


4.3 กรุงเทพฯสมัยต่างคนต่างปลูกตึกสร้างห้องแถวโดยไม่มีการวางแผน และควบคุมที่
แน่นอนตามหลักการวางแผนและผังเมืองจนเมืองกรุงเทพฯขยายตัวโตขึ้นอย่างผิดปกติ

ยุคถนนขอสอก ยุคตรอกพอแมวเดิน ยุคเปลือยเปลือยงามมา ยุคเงินตรา
เฟื่องฟู ยุคพาราปากอนกรีต ใครใคร่สร้าง ใครใคร่ซุกซุก โดยถือหลักได้กำไร
เร็ว เงินดี ดังนั้น ที่ดินจึงถูกเปลี่ยนมือแล้วเปลี่ยนมืออีก เพราะการซื้อถูกขายแพง
ถนนคเคี้ยวเลี้ยวลด ตึกแถวชั้นเรียงรายตามถนนสายที่ขยายขึ้นมาใหม่ สร้างติด
กันเป็นแถวเหมือนจะสร้างเป็นกำแพงยักษ์ปิดล้อมถนน ไม่คิดว่าคนอยู่แออัดยัดเยียด
และสูดกลิ่นไอของควันดำจากรถและเสียงรบกวนจากยวดยานพาหนะ ซึ่งตั้งแต่ปี
2490 เป็นต้นมา ประทีป จันทรชิตต์ และ อัน นิมาเหมินทร์ ผู้เป็นนักผังเมือง
ชั้นดีเยี่ยมของประเทศที่จบการศึกษาทางผังเมืองจากมหาวิทยาลัยฮาร์วาร์ดกล่าว
ไว้ว่า "บ้านเมืองกรุงซึ่งมีที่เป็นบริเวณที่พักอาศัย บริเวณอุตสาหกรรม บริเวณการ
ค้าได้ขยายตัวออกไปโดยปราศจากการควบคุมที่ถูกต้อง (Unplanned Growth)
ซึ่งเป็นสาเหตุที่จะเพิ่มพูนปัญหานานาประการทางด้านผังเมืองอย่างมาก เช่น ปัญหา
จราจรคับคั่ง ปัญหาขาดบริเวณสวนสาธารณะ ปัญหาบริเวณแหล่งเสื่อมโทรม
ปัญหาการเกิดอศัลยกรรม ปัญหาน้ำเน่า ปัญหาการระบายน้ำและปัญหาสิ่งแวดล้อมเป็น
พิษอื่นๆ" (ประทีป จันทรชิตต์, 2516, หน้า 370) (คู่มือการขยายตัวของ
เมืองกรุง ปี พ.ศ.2501)

รูปที่ 2.6

แผนที่การใช้ที่ดินบริเวณต่างๆ ของนครหลวงกรุงเทพธนบุรี ปี พ.ศ.2501



หลังจากปี 2500 มา รัฐบาลได้ปรับปรุงนโยบายเศรษฐกิจของชาติระยะยาว เมืองกรุงเทพฯ ได้กลายเป็นศูนย์กลางความเจริญและการติดต่อกับต่างประเทศอย่างกว้างขวาง ประชากรได้เพิ่มมากขึ้น เพราะการไหลบ่าเข้ามาแสวงหาอาชีพ และประจวบกับภาวะสงครามในเวียดนาม ลาว และเขมร ชาวต่างประเทศได้เข้ามาทำงานและอาศัยในกรุงเทพฯ ทำให้การพัฒนาต่างๆ เป็นไปอย่างรวดเร็ว เช่น โรงแรม อพาร์ตเมนต์ที่ทำธุรกิจ อาคารเกี่ยวกับการบันเทิง อาคารศูนย์การค้า ได้ขยายออกไปตามจุดต่างๆ ใกล้บริเวณที่พักอาศัย เช่น บริเวณราชประสงค์ ประตูน้ำ เพลินจิต สยามสแคว์ สะพานควาย ตรอกจันทน์ บางแค พระโขนง วั้งบูรพา สะพานกรุงธน สะพานพระปิ่นเกล้า แดวลาดพร้าวและคลองจั่น บางกะปิ หัวหมาก เป็นต้น

เมื่อเป็นเช่นนี้ การขยายเมืองเริ่มย้ายจากบริเวณใกล้แม่น้ำเจ้าพระยาออกมาสู่ออบนอกของนครหลวง เช่น แดวสุขุมวิท บริเวณถนนพหลโยธิน บริเวณถนนเพชรบุรีตัดใหม่ และอื่นๆ ซึ่งมีห้องแถวยาวเหยียด รวมทั้งโรงภาพยนตร์ ซึ่งข้างหลังของตึกแถวนั้นก็มีการตัดถนนหรือซอยเล็กๆ แคบๆ ไม่ถูกลักษณะ การสัญจรไปมากก็ไม่สะดวกเพราะถนนที่ตัดจากสายใหญ่ๆ ที่มีตึกแถวเป็นกำแพงกันยาวเหยียดนั้นยาวเหยียด เมื่อเป็นเช่นนี้ถนนออกมาสู่ถนนสาธารณะก็ไม่เพียงพอ เช่น แดวลาดพร้าวซึ่งมีหมู่บ้านจัดสรรมากและมีถนนออกมาสู่ถนนใหญ่เพียงแห่งเดียว การออกมาทำงานก็ต้องมีรถส่วนตัวหรือถ้าไม่มีก็ต้องโทนห้อยกันตามยถากรรม นอกจากนั้นยังประสบกันการขัดสนเรื่องบริการขนส่ง เพราะถ้าเกิน 2-3 หมู่แล้ว รถบริการเอกชนก็หยุดลงเหลือแต่รถแท็กซี่ และรถเรียกค่าบริการสูงขึ้น ในภาวะเศรษฐกิจของบ้านเมืองไม่ปกติ ปัญหาเรื่องความสูญเสียในเชิงเศรษฐกิจก็ติดตามมาอย่างมาก และนอกจากนั้น การขยายเมืองแบบใครมีเงินก็สร้างบ้านสร้างห้องแถวได้ โดยไม่คำนึงถึงการวางแผนที่เหมาะสม ก็กลายเป็นลักษณะว่าที่ท่าหน้าตึก ได้กลายเป็นตึกห้องแถว ตลาคสตกันไปหมด เช่น บริเวณลาดพร้าว ถนนพหลโยธิน ทางไปคอนเมืองและเรื่อยไปจนถึงจังหวัดอยุธยา นนทบุรี ปทุมธานี อำเภอมินบุรี บริเวณหมู่บ้านเสนานิเวศน์ ชาวหน้างานปี 2518 นั้น ชาวสยามมาก เมื่อเก็บเกี่ยวเสร็จเรียบร้อยมีป้ายขนาดใหญ่บอกว่า "จองห้องแถวทันสมัยได้มีตลาดนัดให้เช่า

ระยะยาว แนนอนในระยะเวลานี้ ซึ่งชาวที่ถูกเก็บเกี่ยวไปแล้วก็ต้องหลีกทางให้ห้องแถวบ้านคนไปอีก (ข้อที่อ้างอิงได้ คือ ทางเขาหมู่บ้านโชคชัย ถนนลาดพร้าวเขามาทางถนนข้อศอกตรงโรงพยาบาลสยามมาเรื่อยเลยย้ายไปทางโรงเรียนสตรีวิทย์ 2 ก็จะพบว่าพื้นนาอันกว้างใหญ่ไพศาลอุษาวาน้ำโคกกลายเป็นหมู่บ้านและตลาดไปเกือบหมดแล้ว) และจากการสร้างถนนอย่างมีฟารินันท์ได้เพิ่มแหล่งเสื่อมโทรมให้เกิดขึ้นแก่เมืองกรุงเทพฯ ประมาณ 30-40% ปัจจุบันนี้ห้องแถวมีสร้างขึ้นมากในเขตกรุงเทพฯ ยังมีร่างวางอยู่ประมาณ 50,000 ห้อง และอาจเพิ่มขึ้นเรื่อยๆ และอุตสาหกรรมการสร้างบ้านเพื่อบริการชาวกรุงเทพฯ ได้เพิ่มขึ้นอย่างมากมายทั้งที่เป็นหมู่บ้านจัดสรร ห้องแถว อพาร์ตเมนต์ ทั้งภาคเอกชนและภาครัฐบาลเพื่อบริการแก่คนกรุงเทพฯ ซึ่งมีประชาชนเพิ่มขึ้นอย่างรวดเร็ว การเพิ่มขึ้นของประชากรในกรุงเทพฯ เป็นปัญหอนิ่งใหญ่ต่อการให้บริการด้านสาธารณูปโภค ความสะอาด ความปลอดภัยและการเพิ่มเงินงบประมาณของชาติมาทุ่มให้แก่ประชาชนในเมืองหลวงอย่างมากมายโดยไม่รู้ว่ประชากรของกรุงเทพฯ จะสามารถรับบริการได้เท่าไร นี้คือการขยายตัวของประชากรของกรุงเทพมหานครโดยประมาณ

5. สรุปบทที่ 2

การอพยพโยกย้ายของประชากรเข้าสู่เมืองในช่วง 3 ทศวรรษที่ผ่านมาอยู่ในอัตราสูงมากโดยเฉลี่ยเพิ่มขึ้นจากร้อยละ 29 เป็นประมาณร้อยละ 41 ในประเทศพัฒนาแล้วมีอัตราร้อยละของประชากรเมืองเพิ่มขึ้นจากร้อยละ 53 เป็นร้อยละ 72 ในประเทศกึ่งพัฒนาอัตราเพิ่มของประชากรในเขตเมืองขยายตัวจากประมาณร้อยละ 16 เพิ่มขึ้นอย่างน่าวิตกเกือบสองเท่าเป็นร้อยละ 30 ทุกวันนี้มีประชากรในประเทศกึ่งพัฒนาอาศัยอยู่ในเมืองกว่าพันล้านคนยิ่งกว่านั้นจำนวนเมืองในประเทศพัฒนายิ่งเพิ่มขึ้นเร็วกว่าจำนวนเมืองในประเทศพัฒนาแล้วในช่วงดังกล่าวมีเมืองที่มีประชากรมากกว่าแสนคนในประเทศกึ่งพัฒนาเพิ่มขึ้นจาก 350 เมืองในปี 1950 เป็น 1,140 เมือง ในปี 1980 ผลลัพธ์ก็คือภายใน ค.ศ. 2000 มหานครจะมีอัตราการขยายตัวเร็วที่สุดจนกลายเป็น "superconurbation"

ซึ่งส่วนใหญ่อยู่ในประเทศอียิปต์และเกิดเป็นยุคที่จะมีการจัดระเบียบทางสังคมใหม่ นำมาซึ่งระบบการเมือง ศาสนา และครอบครัวแบบใหม่ ความเป็นอยู่ของประชากรเมืองจะเปลี่ยนไปจากสภาพปัจจุบันนี้

ตัวแบบของการพัฒนาชุมชนเมือง เป็นวิธีการศึกษาในเชิงปริมาณเพื่ออธิบายถึงการรวมตัวเป็นเมือง เพื่อวัตถุประสงค์ต่างๆ ซึ่งเราได้แยกกล่าวเป็น 3 วิธีคือ (1) การอธิบายตามความประสงค์อันใดอันหนึ่ง เช่น ความได้เปรียบอันเป็นทุนเดิม การเป็นจุดเปลี่ยนถ่ายการขนส่ง เช่น ท่าเรือ หรือชุมทางการขนส่ง การเป็นประตูหรือทางผ่านของประชาชนที่อยู่รายรอบ และการเกิดเมืองจากการรวมตัวทางเศรษฐกิจ (2) ศึกษาการเกิดเมืองจากความสัมพันธ์ระหว่างพื้นที่ - วิทยาการ - วัฒนธรรม ซึ่งจะทำให้เข้าใจในสภาพเศรษฐกิจและสังคมเมืองโดยทั่วไป โดยพิจารณาถึง ระดับ และรูปแบบของความชำนาญเฉพาะอย่าง การเปลี่ยนแปลงทางวิทยาการและสิ่งจูงใจ การกระจุกตัวของประชากร ประโยชน์เชิงเปรียบเทียบของเมือง เป็นต้น (3) ศึกษาถึงลำดับขั้นของการพัฒนาเมืองจากอดีต ปัจจุบัน และอนาคต

ประวัติศาสตร์ของความเป็นเมืองยุคแรกตั้งแต่หมู่บ้านเล็กในแถบเมโสโปเตเมียเมื่อ 5,500 ปีมาแล้ว จนกระทั่งถึงสมัยโรมัน เมืองในยุคกลางนับตั้งแต่ช่วงหลังของศตวรรษที่ 6 ไปแล้ว เกิดเป็นระบบพิวคัล วิทยาการและวัฒนธรรม เจริญก้าวหน้ามากขึ้น เมืองสมัยฟื้นฟูศิลปวิทยานับตั้งแต่สมัยบารอค มีการรวมอำนาจแคว้นต่างๆ เข้าด้วยกัน เกิดเป็นหน่วยพื้นที่ทางการบริหาร และเป็นประเทศในที่สุด แต่ละประเทศจะมีศูนย์กลางอยู่ที่เมืองอันมีอำนาจเข้มแข็ง เมืองสมัยพาณิชย์กรรมจากศตวรรษที่ 17 เป็นต้นมา แรงกระตุ้นอันมีส่วนทำให้เมืองขยายตัวคือ พ่อค้า นายธนาคาร และเจ้าของที่ดิน เกิดเป็นระบบทุนนิยมขึ้น ประกอบกับการปฏิวัติอุตสาหกรรมในช่วงปลายของศตวรรษที่ 18 และต้นศตวรรษที่ 19 ทำให้เมืองขยายตัวอย่างรวดเร็ว การปรับปรุงระบบคมนาคมขนส่ง ทำหน้าอาณาเขตของเมืองขยายออกไปจนแทบจะไม่มีที่โล่งคั่นกลาง

การเจริญเติบโตของกรุงเทพมหานครในยุคต่างๆ ไม่แตกต่างไปจากการพัฒนาเมืองของโลกในยุคแรก ยุคกลาง และยุคพาณิชย์กรรม เท่าใดนัก ประวัติของกรุงเทพมหานครจึงเป็นตัวอย่างที่ดีของการศึกษาประวัติศาสตร์ของการพัฒนาเมืองและเป็นตัวอย่างที่ไม่ดีของการพัฒนาเมืองอย่างขาดแคลนจนทำให้กรุงเทพฯ มีลักษณะการขยายตัวอย่างผิดปกติที่เต็มไปด้วยปัญหาอันับประการ

6. คำศัพท์และแนวคิดที่ควรทบทวน

- Urbanization
- percentage of urban populations
- hinterland
- Initial advantages
- transshipment points
- threshold effect
- agglomeration economies
- external economies
- spatial technical - cultural approach
- Comparative advantage
- civilization
- Baroque
- National planning
- Capital city planning
- Regional planning
- Ad Hoc Models
- Cultural base approach
- Stage of Urban Development

7. ข้อที่ควรนำไปพิจารณาถกเถียง

1. การกลายเป็นเมือง (urbanization) หมายถึงอะไร? เราสามารถวัดและเปรียบเทียบขนาดของการกลายเป็นเมืองได้อย่างไร?
2. จงเปรียบเทียบอัตราการขยายตัวของประชากรเมืองในภูมิภาคหลักทั้ง 10 แห่งของโลกในช่วงเวลาระหว่างปี ค.ศ. 1950 ถึงปี ค.ศ. 1980
3. จงอภิปรายถึงความไม่สอดคล้องกันของการเจริญเติบโตของเมืองในภูมิภาคต่างๆ และพิจารณาถึงแนวโน้มจากการขยายตัวของเมืองในประเทศด้อยพัฒนา
4. Superconurbation คืออะไร? อาจเกิดขึ้นได้อย่างไร?
5. การอธิบายถึงการกลายเป็นเมือง ตามความประสงค์อันใดอันหนึ่ง (ad hoc models) ได้แยกประเด็นในการมองภาพรวมของการกลายเป็นเมืองไว้อย่างไรบ้าง? จงอธิบายให้ชัดเจน
6. แนวทางการศึกษาสภาวะกลายเป็นเมืองที่เรียกว่า "การศึกษา พื้นที่ วิทยาการ วัฒนธรรมมีสาระสำคัญอย่างไรบ้าง? จงอธิบาย
7. จงอธิบายขั้นตอนของการพัฒนาเขตเมือง โดยประยุกต์จากตัวแบบการพัฒนาเศรษฐกิจตามลำดับขั้น (Stages of Economic Growth) ของ WW. Rostow
8. เมืองในยุคแรกเกิดขึ้นเมื่อใด และมีการเปลี่ยนแปลงไปอย่างไรบ้าง จงอภิปรายโดยสังเขป
9. เมืองในยุคกลางมีลักษณะความเป็นมาอย่างไร? และสภาพของเมืองในตอนปลายของสมัยกลางเป็นอย่างไร? ได้รับอิทธิพลจากอะไรบ้าง?
10. รูปแบบสำคัญของเมืองสมัยบารอกมีลักษณะเด่นอย่างไรบ้าง? จงอธิบาย
11. การปฏิวัติอุตสาหกรรม และการปรับปรุงระบบการคมนาคมขนส่งมีผลต่อการเจริญเติบโตของเขตตัวเมืองอย่างไรบ้าง?
12. จงบรรยายถึงสภาพบ้านเมืองในกรุงเทพฯ ตั้งแต่ยุคต้นจนถึงปัจจุบันนี้ โดยสังเขป
13. สภาพบ้านเมืองของกรุงเทพฯ ในยุคกลางได้มีการพัฒนาไปอย่างไรบ้าง?
14. ที่กล่าวว่า "กรุงเทพฯ ขยายตัวโตขึ้นอย่างผิดปกติ" เป็นอย่างไร? มีสาเหตุจากอะไร?
15. จงอภิปรายถึงปัญหาปัจจุบันสำคัญของกรุงเทพมหานครมาโดยสังเขป

8. หนังสืออ่านประกอบ

1. ฉัตรชัย พงษ์ประยูร. ภูมิศาสตร์เมือง. สำนักพิมพ์ไทยวัฒนาพานิช จำกัด : กรุงเทพฯ 2527.
2. บุญทัน ดอกไธสง. กรุงเทพมหานคร กับการเจริญเติบโตที่ผิดปกติ. สำนักพิมพ์โอเดียนสโตร์: กรุงเทพฯ 2520.
3. ประทีป จันทรเชษฐ์. "การแก้ปัญหาบริเวณที่พักอาศัย บริเวณพาณิชย์กรรม และอุตสาหกรรม สำหรับนครหลวงกรุงเทพธนบุรี" ใน พาลงกรณ์มหาวิทยาลัย รายงานการสัมมนา เรื่องปัญหานครหลวง. (กรุงเทพฯ : โรงพิมพ์สมคมสังคมศาสตร์. 2516.
4. _____ ประชาชาติรายวัน 1 สิงหาคม 2519.
5. วิชัย ประสงค์สีต. ประวัติศาสตร์พากร. กรุงเทพการพิมพ์: กรุงเทพฯ. 2514
6. Brock, J.O.M., and Webb, John, A Geography of Mankind. New York: Mc Graw-Hill, 1968.
7. Brown, M. Douglas, Introduction to Urban Economics. New York: Academic Press, 1974.
8. Brum, Stanley D., and Williams, Jack F., Cities of the World. New York : Harper and Row, Publishers, Inc., 1983.
9. Dickinson, Robert E. "The Growth of Historic City," in Mayer, Harold, and Kohn, Clyde, (eds.), Readings in Urban Geography. Chicago: University of Chicago Press, 1959.
10. Hoover, Edgar M., An Introduction to Regional Economics 2nd ed. New York: Alfrad A. Knopf Inc., 1975.
11. Hoover, Edgar M., The Location of Economic Activity. New York: Mc Graw-Hill, 1948.
12. Lampard, Eric., "The History of Cities in Economically Advanced Asea", Economic Development and Culturalchange 3 (1954-1955).

13. Mumford, Lewis, The City in History. New York: Harcourt, 1961.

14. Myrdal, Gunnar, Rich Lands and Poor, Vol. 16. New York: Harper, 1957.

