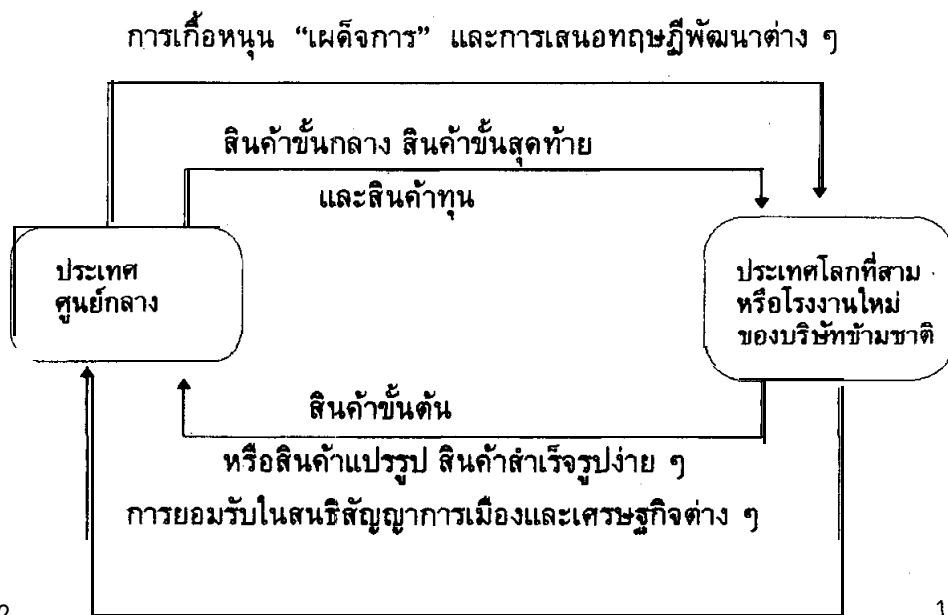


เศรษฐกิจของประเทศเมืองขึ้นหรือกึ่งเมืองขึ้นกลายเป็นส่วนประกอบส่วนหนึ่งของระบบทุนนิยมของประเทศแม่ หรือประเทศที่เป็นเมืองหลัก (metropolitan) ประเทศอาณานิคมหรือบริวารสามารถพัฒนาได้แค่ขอบเขตที่ถูกกำหนดโดยหน้าที่ของตนในระบบทุนนิยมโลก

หลังสงครามโลกครั้งที่สอง มีการเปลี่ยนแปลงที่สำคัญในโครงสร้างทุนและการผลิตในประเทศศูนย์กลางหรือประเทศที่เจริญแล้ว ซึ่งผลักดันให้เกิดระบบการแบ่งงานกันทำระหว่างประเทศที่เจริญแล้ว และผลักดันให้เกิดระบบการแบ่งงานกันทำระหว่างประเทศแนวใหม่ (new international division of labor) เนื่องจากการปรับใช้เทคโนโลยีที่ก้าวหน้าขึ้น ที่เป็น capital intensive จึงมีการยกขบวนการผลิตที่ง่าย หน้อยและที่ใช้แรงงานไปตั้งในประเทศกำลังพัฒนา เพื่อใช้ประโยชน์ปัจจัยและแรงงานราคาถูกในประเทศนั้น พร้อม ๆ กับการผลักดันแนวคิดการพัฒนาที่เน้นการทดแทนการนำเข้าสู่ประเทศกำลังพัฒนา¹¹ รากฐานแนวคิดที่ทำให้ชนชั้นปกครองในประเทศกำลังพัฒนาเห็นคิงามไปกับแนวคิดที่รับถ่ายทอดมา ก็คือความเชื่อในการเจริญเติบโตก่อนการกระจายรายได้ (growth before distribution) ความเชื่อในเรื่องของการขาดแคลนทุนและผู้ประกอบการว่าเป็นปัญหาคอขวด (bottleneck) หรืออุปสรรคของการพัฒนา ความเชื่อในแนวคิดเกี่ยวกับการส่งเสริมอุตสาหกรรม และการรับความช่วยเหลือจากองค์กรการระหว่างประเทศ (เช่น World Bank, IMF) โดยจะต้องมีการสร้างบรรยากาศการลงทุนที่ดี ประเทศกำลังพัฒนาโดยทั่วไปจึงขยายระบบของนโยบายและแนวทางการบริหารประเทศที่เกื้อหนุนต่อประเทศที่ก้าวหน้าทั้งหลาย เราสามารถสรุปความสัมพันธ์ของการแบ่งงานกันทำแผนใหม่ได้ในรูปกราฟต่อไปนี้



4.5 ข้อวิจารณ์แนวคิดการพัฒนาเศรษฐกิจของกลุ่มมาร์กซ์ใหม่

- ก. ข้อวิจารณ์ในเรื่องอัตราการค่าที่ลดลงของประเทศกำลังพัฒนาไม่ปรากฏชัดในทางปฏิบัติ
- ข. ข้อวิจารณ์ว่ามีการเลือกเทคนิคผิด ๆ มาใช้ก็ยังคงเป็นข้อกล่าวหาที่ไม่ชัดเจน
- ค. การปกป้องและการใช้กลยุทธ์ทดแทนการนำเข้าที่กลุ่มนี้เสนอ ปรากฏว่าทำให้เกิดสภาพที่รายได้แท้จริงลดลงในหลาย ๆ ประเทศ ซึ่งทำให้หลักเกี่ยวกับการค้าเสรีเป็นที่ยอมรับมากขึ้น
- ง. การที่ประเทศกำลังพัฒนากำหนดค่าของเงินไว้สูงเกินไป (over-valued) และการควบคุมการค้าในทางปฏิบัติกลับไม่ส่งเสริมการส่งออกและภาคเกษตร แต่กลับเป็นการอุดหนุนภาคอุตสาหกรรมและเขตเมืองในประเทศกำลังพัฒนา
- จ. การปกป้องกลายเป็นการปกป้องอุตสาหกรรมเฉพาะส่วนที่เป็นกลุ่มเล็ก แต่มีอำนาจผูกขาดและมีฐานะดี ในขณะที่ผู้รับภาระคือภาคเกษตรที่มีสภาพเลวร้ายอยู่แล้วรวมทั้งผู้บริโภคซึ่งต้องรับภาระราคาสินค้าสูง และการขาดแคลนทางเลือก
- ฉ. เรื่องของผลเสียของบริษัทข้ามชาติ ยังไม่เป็นที่ประจักษ์ชัดว่าผลดีและผลเสียมากน้อยเพียงไร นอกจากนั้นแนวคิดเรื่องการชู้ตริตยังเป็นการมองในแง่ร้ายจนเกินไป

5. ทฤษฎีการพัฒนาเศรษฐกิจเกี่ยวกับระบบเศรษฐกิจทวิลักษณ์ (dual economy development model)

5.1 ทวิลักษณ์ในระบบเศรษฐกิจ

ในประเทศกำลังพัฒนามักมีทวิลักษณ์ในระบบเศรษฐกิจ (dualism) นั่นคือในระบบเศรษฐกิจจะมีลักษณะบางอย่าง (หรือหลาย ๆ อย่าง) แตกต่างกัน หรือในบางส่วนของสังคมจะมีลักษณะแตกต่างหรือไม่รวมตัวกันอย่างเห็นได้ชัด เช่น ความแตกต่างทางด้านระดับของเทคโนโลยีระหว่างภาคหรือเขตเศรษฐกิจ ความแตกต่างทางด้านระดับของการพัฒนาในภูมิภาคต่าง ๆ และความแตกต่างทางด้านประเพณี

และทัศนคติในสังคมระหว่างระบบสังคมเก่าแบบดั้งเดิม กับสังคมแบบใหม่ที่รับถ่ายทอดสิ่งใหม่ ๆ เข้ามา

ทวิลักษณ์ (dualistic) ในระบบเศรษฐกิจจะเกิดขึ้นและดำเนินไปพร้อม ๆ กับการขยายตัวของระบบเศรษฐกิจ เราอาจแบ่งลักษณะความแตกต่างที่อาจเกิดขึ้นได้เป็น 3 ลักษณะ ดังนี้

ลักษณะที่หนึ่ง เป็นความแตกต่างด้านสังคมระหว่างภาคเศรษฐกิจดั้งเดิมกับเศรษฐกิจสมัยใหม่ เศรษฐกิจดั้งเดิมเป็นภาคเศรษฐกิจที่มีการผลิตแบบเพื่อประทังชีวิต ขณะที่ภาคเศรษฐกิจสมัยใหม่มีการประกอบกิจกรรมทางเศรษฐกิจที่อาศัยระบบการแลกเปลี่ยน หรือเป็นการผลิตเพื่อการค้าซึ่งมีลักษณะทุนนิยมจัด ความแตกต่างลักษณะนี้ J.H. Bocke เรียกว่า socio-cultural dualism หรือ social dualism^{12/} ทวิลักษณ์ดังกล่าวจะทำให้สังคมมีลักษณะที่ไม่รวมตัวกัน เช่น คนในระบบเศรษฐกิจสมัยใหม่จะกระตือรือร้นในการแสวงหากำไร ในขณะที่คนในภาคเศรษฐกิจดั้งเดิมจะมีความต้องการจำกัด เพราะฉะนั้นเมื่อรายได้ถึงขีดหนึ่ง ความกระตือรือร้นในการทำงานจะลดลงไม่มีความกระตือรือร้นในการแสวงหากำไร มีการประกอบอาชีพทางการค้าและธุรกิจอุตสาหกรรมค่อนข้างน้อยหรือคุณภาพต่ำกว่าสังคมสมัยใหม่

ลักษณะที่สอง เป็นความแตกต่างระหว่างภาคเศรษฐกิจชนบทกับภาคอุตสาหกรรมทางด้านเทคโนโลยี ซึ่งเรียกว่า technological dualism เช่น ในขณะที่ภาคเศรษฐกิจชนบทดั้งเดิมใช้เทคโนโลยีง่าย ๆ ภาคอุตสาหกรรมจะรับเทคโนโลยีใหม่ ๆ ที่ก้าวหน้ามาจากต่างประเทศเนื่องมาจากการติดต่อการค้าระหว่างประเทศ

ลักษณะที่สาม เป็นความแตกต่างระหว่างภูมิภาค (geographical dualism) ที่เนื่องมาจากการที่ระบบเศรษฐกิจการเงินและการพัฒนาอุตสาหกรรมขยายตัวไม่เท่าเทียมกันในระหว่างภาคทางภูมิศาสตร์ ทำให้ลักษณะ รูปแบบการใช้ชีวิตและการทำกิจกรรมทางเศรษฐกิจของภูมิภาคต่าง ๆ แตกต่างกัน

เชื่อกันว่าลักษณะ dualistic ดังกล่าวเกิดจากการนำเอาเงินมาใช้เป็นสื่อกลางในการแลกเปลี่ยน กระบวนการพัฒนาซึ่งอาศัยการขยายตัวของระบบการเงินจึงเสี่ยงไม่พ้นที่จะประกอบด้วย dualistic ในทุก ๆ ลักษณะดังกล่าว เพราะในบางท้องที่อาจไม่สามารถดูดซับหรือดูดกลืนแนวการดำรงชีวิตใหม่ได้รวดเร็ว หรือมีความหนักต่อการเปลี่ยนแปลงนี้ ความด้อยพัฒนาและการไม่ยอมรับนี้ทำให้สังคมมีทวิลักษณ์เกิดขึ้นโดยส่วนรวม ดังนั้น ทวิลักษณ์ในระบบเศรษฐกิจจึงอาจจะมองในอีกรูปหนึ่งว่าเป็นปรากฏการณ์ที่หลีกเลี่ยงไม่ได้ในขบวนการของการพัฒนา (โดยเฉพาะอย่างยิ่งในช่วงแรกของการพัฒนา) แทนที่จะถูกมองว่าเป็นพื้นฐานของความด้อยพัฒนา

5.2 ตัวแบบการพัฒนาในระบบเศรษฐกิจทวิลักษณ์ตามแนวคิดของ หลา มะหยีน (Hla Myint)

หลา มะหยีน อธิบายการขยายตัวของระบบเศรษฐกิจและการขยายตัวของทวิลักษณ์ในระบบเศรษฐกิจว่าเกิดขึ้นเนื่องจากการเปิดประเทศ^{13/} เขากล่าวว่าในช่วงแรกของการขยายตัวหรือเปิดประเทศ ประเทศจะมีการผลิตเพื่อส่งออกสินค้าขั้นปฐมที่ประเทศมีความชำนาญในการผลิต ซึ่งโดยทั่วไปการส่งออกจะอยู่ภายใต้การดำเนินการของชาวต่างชาติ (โดยการสนับสนุนของรัฐ) การส่งออกจะเป็นช่องทางของการระบายส่วนเกิน (vent for surplus) ที่เกิดจากการขยายตัวของการใช้ทรัพยากร หรือจากการกระตุ้นให้เกิดการปรับปรุงประสิทธิภาพในการผลิต

โดยที่ประเทศยังมีลักษณะล้าหลัง ประชาชนดำเนินชีวิตใกล้เคียงระดับพ้อยซีพ ประสิทธิภาพการผลิตต่ำ รัฐบาลจึงพยายามใช้มาตรการพัฒนาเศรษฐกิจ โดยมุ่งเน้นที่การชักจูงหรือบังคับให้ประชาชนหันเข้าสู่แนวชีวิตแบบใหม่ในระบบเศรษฐกิจการเงิน เช่นกระตุ้นให้มีอุปสงค์ต่อสินค้าเข้า การใช้นโยบายด้านภาษีเพื่อกระตุ้นให้หันมาปลูกพืชเศรษฐกิจ หรือพืชที่ทำเงิน (cash crops) ในกระบวนการดังกล่าวจะเกิดชนชั้นผู้นำใหม่ (new elites) ซึ่งหลอมหรือดูดซับแนวชีวิตแบบตะวันตกได้ดี แต่คนส่วนใหญ่หรือชนพื้นเมืองจะไม่ปรับตัวหรือไม่เข้าไปมีส่วนร่วมอย่างเต็มที่ในการพัฒนาแนวทางใหม่นั้น สิ่งเหล่านี้ทำให้เกิดลักษณะความไม่ลงรอยหรือความแตกต่างกันในระบบเศรษฐกิจ ซึ่งจะนำมาซึ่งความไม่พึงพอใจในทางเศรษฐกิจอันจะนำไปสู่ปัญหาด้านการเมือง

หลา มะหยีน กล่าวว่า การพัฒนาในระบบเศรษฐกิจทวิลักษณ์เป็นรูปแบบที่ไม่ต้องการความชำนาญพิเศษในหมู่นักพื้นเมืองสูงนัก เพราะการส่งออกยังเป็นไปได้โดยขยายการใช้แรงงานในระบบการผลิตเดิม แต่การค้าระหว่างประเทศอาจจะไม่สามารถขยายตัวได้มากนัก หรือการขยายตัวของการส่งออกไม่ก่อผลขยายในการเพิ่มรายได้ต่อคนในระบบเศรษฐกิจ ทั้งนี้เพราะปัญหาต่าง ๆ ซึ่งอาจสรุปได้ดังนี้

ก. ความไม่เข้าใจและความไม่ลงรอยกันในเรื่องของทัศนคติหรือค่านิยมในด้านการทำงาน และการใช้ชีวิตของนายทุนต่างชาติกับแรงงานชาวพื้นเมือง
แรงงานในประเทศกำลังพัฒนาที่เป็นชาวพื้นเมือง มักมีความต้องการหรือพอใจที่จะใช้ชีวิตง่าย ๆ ที่ตนเคยชิน จึงมักไม่ยอมรับระเบียบ วินัย หรือข้อผูกพันในการจ้างงานในโรงงานมากนัก นอกจากนี้โดยที่อัตราค่าจ้างที่ได้รับค่อนข้างต่ำและไม่ค่อยมีหลักประกันในการทำงาน แรงงานที่มารับจ้างทำงานในโรงงานจึงมักจะรักษากิจ

การการผลิตทางการเกษตรของตนไว้ และพร้อมที่จะทำงานในโรงงานไปเมื่อถึงฤดู
เพาะปลูกและเก็บเกี่ยว หรือหางานใหม่เมื่อว่างเว้นจากการเพาะปลูก

ในส่วน of นายจ้างชาวต่างชาติ พวกเขา มักมีทัศนคติว่าคนพื้นเมือง
ในประเทศกำลังพัฒนาขาดวินัย จำเป็นจะต้องมีระเบียบ ควบคุมคนงานเหล่านี้ให้เข้ม
งวด และเนื่องจากเชื่อว่าเส้นอุปทานแรงงานมีลักษณะวกกลับ (backward-bending
supply curve)^{14/} นายทุนเหล่านี้จึงมักใช้นโยบายค่าจ้างต่ำ เพื่อให้มีการทำงานมาก
ชั่วโมงขึ้น นอกจากนี้ นายทุนต่างชาติยังไม่วางใจในนโยบายเศรษฐกิจของประเทศใน
ส่วนที่เกี่ยวกับการลงทุนของต่างชาติ จึงมักไม่ต้องการที่จะลงทุนสูง การลงทุนและ
การจัดสวัสดิการในรูปของบ้านพักคนงานและอื่น ๆ ให้กับคนงาน จึงไม่มากเท่าที่ควร
ด้วยเหตุดังกล่าวแรงงานจึงมักมีลักษณะเป็นแรงงานชั่วคราวมากกว่าที่
จะเป็นแรงงานถาวรในกิจการการผลิต การหมุนเวียนเข้า-ออก (turn over) ของแรง
งานในกิจการผลิตต่าง ๆ จึงค่อนข้างสูง

ข. การขาดกลุ่มแข่งขัน

การขาดกลุ่มแข่งขันในการทำธุรกิจอันเนื่องมาจากการขาดผู้ลงทุนหรือ
ความไม่แน่นอนของการลงทุน หรือผลจากข้อ ก. ทำให้ไม่เกิดผลขยาย (spread
effect) หรือไม่เกิดการขยายตัวของการทำธุรกิจ การขยายตัวของการผลิต และการจ้าง
งาน การไม่เกิดกิจกรรมในขั้นต่อไปนี้เองที่ทำให้ผลประโยชน์ในเชิงพลวัต (dynamic
gain) อันเนื่องมาจากการทำอุตสาหกรรม หรือความชำนาญในการผลิตเกิดขึ้นน้อยมาก

ค. มีการตัดทวงผลประโยชน์โดยแรงงานที่อพยพเข้ามาจากประเทศ
อื่น และนายทุนต่างชาติ และในระยะยาวนานายทุนต่างชาติและแรงงานเหล่านี้ได้พัฒนา
ตนเองจนกลายเป็นผู้ควบคุมการค้า และการผลิตสำคัญ ๆ ในระบบเศรษฐกิจ

ประชาชนชาวพื้นเมืองมีความต้องการหรือพอใจที่จะใช้ชีวิตง่าย ๆ
เพราะไม่เคยถูกกดดันจากปัญหาการยังชีพ พวกเขาจึงไม่กระตือรือร้นต่อการเข้าร่วม
ในกิจกรรมการผลิต หรือติดต่อค้าขายกับต่างชาติ แต่แรงงานอีกส่วนหนึ่งในโรงงาน
เป็นแรงงานที่อพยพมาจากประเทศที่มีความกดดันในเรื่องการครองชีพ (เช่น ชาวจีน
อินเดีย) ซึ่งในระยะแรกจะมีความสนใจน้อยมากที่จะตั้งรกรากอย่างถาวรในประเทศที่
ตนอพยพเข้ามาอาศัย และกระตือรือร้นต่อการแสวงหาและสะสมเงินเพื่อนำกลับภูมิลำเนาเดิม
(คนเหล่านี้ยินดีที่จะทำงานที่ได้ค่าจ้างต่ำ มีความขยันขันแข็ง และมี
ระเบียบวินัยในการทำงานเป็นที่พอใจของนายทุนต่างชาติ) ดังนั้น เงินทุนที่มีอยู่ใน
ระบบเศรษฐกิจ หรือเกิดขึ้นจากการพัฒนา จึงมีเหลือเพื่อใช้ในการพัฒนาของระบบ

เศรษฐกิจน้อยมาก คือนอกจากจะมีการนำออกในรูปของผลกำไร (โดยนายทุนต่างชาติ) ยังมีการนำออกในรูปของค่าจ้าง (โดยแรงงานที่อพยพเข้ามา)

เมื่อเวลาผ่านไป ปรากฏว่า ปัญหากดดันในเรื่องที่ดินทำกิน ความกดดันในเรื่องการครองชีพ ความกดดันด้านการเมืองและสังคม ทำให้คนงานอพยพหันเหความคิดที่จะกลับภูมิลำเนาไปสู่การตั้งรกรากถาวรในประเทศที่ตนอพยพเข้ามาพร้อม ๆ กับการที่ได้มองเห็นโอกาสต่าง ๆ ในสังคมใหม่ คนเหล่านี้จึงพยายามเรียนรู้และพัฒนาตนเองมากขึ้นจนกลายเป็นผู้ที่มีบทบาทเกี่ยวข้อง หรือสามารถควบคุมการทำธุรกิจการค้า และการผลิตสำคัญ ๆ ในประเทศที่ตนอพยพเข้ามา

5.3 ตัวอย่างเกี่ยวกับ “ผลกระทบย้อนกลับ” ของมีร์ดัล

(Myrdal's backwash effects)

มีร์ดัล อธิบายสาเหตุที่การพัฒนาในประเทศกำลังพัฒนาล่าช้า ว่าเกิดจากมูลเหตุที่หมุนเวียนเป็นวงจร (circular causation) ของสิ่งที่เขาเรียกว่า ผลกระทบย้อนกลับ (backwash effect)^{15/} กล่าวคือ การที่การค้าระหว่างประเทศไม่สามารถก่อให้เกิดประสิทธิภาพและรายได้ที่เท่าเทียมกันในระหว่างประเทศกำลังพัฒนาและพัฒนาแล้ว หรือในระหว่างท้องถิ่นที่ก้าวหน้ากับท้องถิ่นที่ล้าหลังกว่าในประเทศ เพราะในกระบวนการของการพัฒนาจะมีพลังทางเศรษฐกิจและสังคมที่มีผลให้เกิดความไร้ดุลยภาพ หรือมีแนวโน้มที่จะเกิดความไร้ดุลยภาพ ซึ่งแสดงออกในรูปของความไม่เท่าเทียมในด้านต่าง ๆ ของการพัฒนาในประเทศที่พัฒนาแล้วกับประเทศด้อยพัฒนา หรือท้องถิ่นที่เจริญแล้วกับท้องถิ่นที่ยังไม่เจริญ เช่น รายได้ต่อบุคคล อัตราการขยายตัวของอุตสาหกรรม การค้า และการจ้างงานไม่เท่าเทียมกัน ความไม่เท่าเทียมกันจะสะสมพอกพูน และกลายเป็นสาเหตุของการเกิดวิฤกษ์ณะในระบบเศรษฐกิจ สาเหตุดังกล่าวยังมีลักษณะสะสมพอกพูนเป็นวงจร (cumulative circular causation) กล่าวคือ ความแตกต่างดังกล่าวจะทำให้เกิดผลกระทบย้อนกลับในทางลบสู่ส่วนที่ด้อยกว่า หรือภูมิภาคที่ด้อยกว่าหรือประเทศที่ยากจนกว่า และจะยิ่งทำให้เกิดความแตกต่างที่จะกลายเป็นสาเหตุของความด้อยพัฒนาต่อเนื่องไปเรื่อย ๆ

ตัวอย่างเช่น เมื่อมีความแตกต่างในระหว่างภูมิภาค จะมีการเคลื่อนย้ายทุนการค้า หรือแรงงานจากภูมิภาคที่ด้อยกว่าไปยังภูมิภาคที่มีความเจริญมากกว่า หรือภูมิภาคที่มีการขยายตัวรวดเร็วกว่า (ซึ่งอาจจะขยายตัวเพราะแรงกระตุ้นจากภายในหรือภายนอกประเทศ) จะเกิดความไร้ดุลยภาพในระดับภูมิภาคขึ้นมา เพราะภูมิ

ภาคที่ต่ำกว่าจะขาดความสามารถในการที่จะพัฒนา เพราะขาดแคลนเงินทุน แรงงาน หรือการทำกิจกรรมทางเศรษฐกิจมีน้อยเกินไปกล่าวได้ว่า การขยายตัวของภูมิภาคหนึ่ง ก่อให้เกิดผลสะท้อนย้อนกลับในทางลบ (backwash effects) ต่อภูมิภาคที่ขยายตัวช้ากว่า ผลก็คือความแตกต่างจะมากขึ้นหรือก็คือ พลังในทางเศรษฐกิจมีแนวโน้มที่จะทำให้ความไร้คุณภาพรุนแรงยิ่งขึ้น เกิดการขยายตัวที่พอกพูนในภูมิภาคที่เจริญ และส่งผลย้อนกลับให้ภูมิภาคอื่นเลวลง (worse-off) ในที่สุดการพัฒนาของภูมิภาคที่ต่ำกว่าจะสะดุดหยุดลง เพราะภูมิภาคที่เจริญกว่าจะดึงเอาทรัพยากร แรงงาน หรือปัจจัยการผลิตต่าง ๆ ไปใช้ในภูมิภาคนั้น ดังนั้น การที่ภาคเศรษฐกิจหรือภูมิภาคที่เจริญกว่าขยายตัว ส่วนอื่นจะประสบกับภาวะขงกักัน โดยที่ไม่มีพลังใด ๆ ที่จะป้องกันการเคลื่อนย้ายของปัจจัยหรือกิจกรรมทางเศรษฐกิจต่าง ๆ ดังกล่าวได้ วงจรการขยายตัวที่พอกพูนสะสมในภูมิภาคที่เจริญจะส่งผลให้ภูมิภาคอื่นอยู่ในสภาพที่ต่ำกว่า หรือประสบปัญหาขงกักันจนตามไม่ทันภูมิภาคที่เจริญกว่า ผลดังกล่าวนี้ ก็คือ ผลสะท้อนย้อนกลับ (backwash-effect) ที่มีรั้ดลกล่าวถึงนั่นเอง

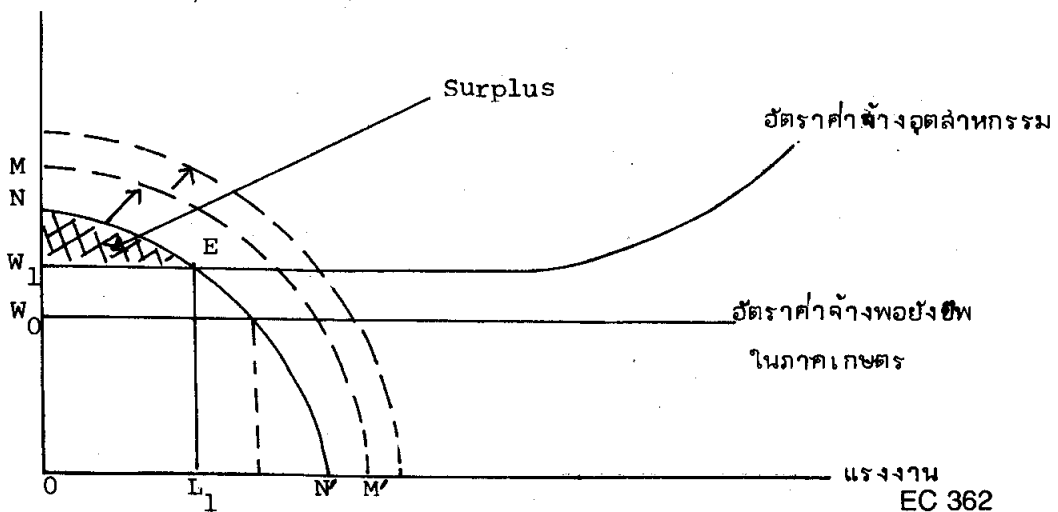
การที่ผู้ประกอบการเคลื่อนย้ายทุนหรือการค้าไปยังภูมิภาคที่ให้ผลตอบแทนสูงก็เช่นกัน จะมีผลให้ผลประโยชน์ต่าง ๆ ในด้านธุรกิจและการค้าตกอยู่กับภูมิภาคนั้น ซึ่งมีผลให้เกิด backwash effect ต่อภูมิภาคที่ถูกดูดกลืนทุนไป มีรั้ดลเชื่อว่า ในกระบวนการพัฒนาจะมีผลขยาย (spread effect) หรือผลในทางบวกของการขยายตัวของภูมิภาคที่เจริญเกิดขึ้น แต่รูปแบบการเจริญเติบโตในประวัติศาสตร์ของประเทศกำลังพัฒนาแสดงให้เห็นว่าผลขยายมีขนาดต่ำ ดังจะเห็นว่าความไม่เท่าเทียมระหว่างภูมิภาคเกิดมากในประเทศยากจน และมีแนวโน้มที่จะเพิ่มมากขึ้น แต่ถ้าประเทศสามารถทำให้ระดับการพัฒนาสูงขึ้น ก็อาจจะเพิ่มผลขยายขึ้น มีรั้ดลยังชี้ว่าแนวคิดนี้ทำให้มีการรวมกลุ่มทางเศรษฐกิจของประเทศก้าวหน้า ซึ่งการรวมกลุ่มนั้นทำให้ภาคเศรษฐกิจบางภาคขยายตัวจริง แต่ผลเสียก็ตกกับอาณานิคมหรือประเทศด้อยพัฒนาที่ทำการค้าหรือติดต่อด้วย

ทางออกหรือการแก้ปัญหาผลกระทบย้อนกลับอันเนื่องมาจากการค้าระหว่างประเทศของประเทศกำลังพัฒนาก็คือ ต้องเปลี่ยนรูปแบบการผลิตเสียใหม่ (production transformation) กล่าวคือ แทนที่จะเพิ่มการผลิตสินค้าขั้นปฐมเพื่อการส่งออก ประเทศเหล่านี้ควรจะแสวงหาประโยชน์ โดยการปรับปรุงประสิทธิภาพในภาคชนบทและภาคอุตสาหกรรมที่กำลังพัฒนาให้ดีขึ้น พร้อม ๆ กับการขยายตัวไปสู่ภูมิภาค

5.4 ทฤษฎีว่าด้วยอุปทานแรงงานไม่จำกัดของลูอิส (Arther W. Lewis)

อาเธอร์ ลูอิส ศึกษาการขยายตัวของระบบเศรษฐกิจโดยเอาทวิลักษณะในระบบเศรษฐกิจมาพิจารณา^{16/} ทวิลักษณะดังกล่าว คือ การมีภาคเศรษฐกิจที่เป็นภาคเศรษฐกิจสมัยใหม่ (modern sector) หรือภาคเศรษฐกิจทุนนิยมที่มีการจัดองค์การ (organized capitalist sector) กับภาคเศรษฐกิจที่พอเลี้ยงตัว (subsistence sector) ภาคเศรษฐกิจสมัยใหม่หรือภาคอุตสาหกรรมใช้ทุนที่สามารถจะผลิตใหม่หรือผลิตซ้ำแล้วซ้ำเล่า (reproducible capital) ซึ่งให้ผลผลิตต่อหัวสูงกว่าภาคเศรษฐกิจที่พอเลี้ยงตัว ซึ่งใช้ทุนที่ไม่สามารถผลิตซ้ำ (non-reproducible capital) ภาคเศรษฐกิจล่าหลังมีอุปทานแรงงานไม่จำกัด (มีแรงงานที่สามารถเคลื่อนย้ายออกมาโดยไม่ทำให้ผลผลิตลด แม้ว่าปัจจัยอื่น ๆ จะคงที่) เนื่องจากอุปทานของแรงงานในภาคเศรษฐกิจพอเลี้ยงตัวสูงกว่าอุปสงค์ ณ อัตราค่าจ้างพอเลี้ยงชีพ นั่นคือ ผลผลิตส่วนเพิ่มของแรงงานในภาคเศรษฐกิจพอเลี้ยงชีพจะต่ำมาก (marginal product of labor : MP_L ต่ำมาก) หรือเท่ากับศูนย์ หรืออย่างน้อยที่สุดก็ต่ำกว่าระดับค่าจ้างพอเลี้ยงชีพ (อุปทานแรงงานที่เหลือเพื่อในภาคล่าหลัง บางทีก็แฝงอยู่ในรูปของการว่างงานแฝง หรือการทำงานต่ำกว่าระดับ)

แรงงานส่วนเกินนี้เองที่เป็นแหล่ง (source) ของการเจริญเติบโตทางเศรษฐกิจ และทำให้เกิดการยกระดับรายได้หรือการพัฒนาในประเทศ เพราะแรงงานส่วนเกินนี้สามารถนำมาใช้แทนทุนในโครงการลงทุนทางอุตสาหกรรมในช่วงแรก (เป็น labor intensive) ซึ่งจะไม่ทำให้อัตราค่าจ้างพอเลี้ยงชีพสูงขึ้นในภาคเกษตร เพราะว่าอุปทานของแรงงานมากกว่าอุปสงค์ที่มีต่อแรงงาน ณ อัตราค่าจ้างระดับพอเลี้ยงชีพ แต่จะมีการเคลื่อนย้ายของแรงงานจากภาคเกษตร มาสู่ภาคอุตสาหกรรม เพื่อรับอัตราค่าจ้างที่สูงกว่า อัตราค่าจ้าง, ผลผลิตส่วนเพิ่ม



ตามรูป แกนนอนแสดงถึงระดับการจ้างงาน แกนตั้งแสดงถึงค่าจ้างและผลผลิตเพิ่ม เส้น MN' คือเส้นผลผลิตส่วนเพิ่มที่ได้จากการจ้างคนงาน (marginal product) ในแต่ละระดับ ถ้ามีการจ้างงานในระดับ OL_1 รายรับส่วนที่ตกถึงคนงานเท่ากับพื้นที่ $OW_1 E L_1$ ซึ่งจะเห็นว่ามีส่วนเกิน (surplus) ในรูปของผลกำไรที่ตกถึงผู้ลงทุน ซึ่งลูอิส บอกว่า ส่วนเกินนี้จะกลายเป็นการลงทุนใหม่ ซึ่งทำให้เส้นผลผลิตส่วนเพิ่ม (marginal product) เคลื่อนสูงขึ้นทั้งเส้น (shift) เช่นกลายเป็นเส้นปะ MM' ระบบเศรษฐกิจก็สามารถขยายตัวออกไป ดังนั้นการเจริญเติบโตจึงเกิดขึ้นตราบเท่าที่มีอุปทานแรงงานส่วนเกินจากภาคเกษตร และการขยายตัวนี้จะทำให้เกิดการจ้างงานเพิ่มขึ้น และการครองชีพของประชาชนดีขึ้นนั่นเอง และเมื่อแรงงานเริ่มน้อยลง ค่าจ้างก็อาจจะต้องสูงขึ้นเพื่อดึงคนงานออกมาจากภาคเกษตรต่อไป

ตัวแบบของลูอิส ได้รับการวิจารณ์ในด้านต่าง ๆ หลายด้าน ที่สำคัญได้แก่

ก. เรื่องอุปทานแรงงานไม่จำกัด จริง ๆ แล้ว การโอนแรงงานจากภาคเกษตรอาจถูกจำกัดเมื่อมีต้นทุนค่าเสียโอกาสเกิดขึ้น เช่น ในฤดูเก็บเกี่ยวหรือหว่านไถ การเคลื่อนย้ายแรงงานทำให้เสียโอกาสที่จะได้ผลผลิตทางการเกษตรเพิ่มขึ้น

ข. การดูดซับแรงงานในภาคอุตสาหกรรมอาจจะหยุดก่อนที่แรงงานจากภาคเกษตรจะถูกดึงออกหมด เพราะการแข่งขันอาจทำให้ค่าจ้างเปลี่ยนแปลง ส่วนแบ่งของกำไรลดลง มีตัวเลขของงานศึกษาแสดงให้เห็นว่าการย้ายแรงงานจากชนบททำให้มีการเพิ่มขึ้นของค่าจ้างและส่วนแบ่งกำไรลดลง นอกจากนี้ ค่าจ้างในอุตสาหกรรมซึ่งเพิ่มขึ้นในภาคอุตสาหกรรมเนื่องจากอำนาจต่อรองของสหภาพ อาจทำให้เกิดความต้องการขึ้นค่าจ้างในภาคเกษตรจากระดับพอเลี้ยงชีพ

ค. มีข้อวิจารณ์ว่า ตัวแบบนี้ประมาณการผลของการเพิ่มขึ้นของประชากรในประเทศยากจนต่ำไป ถ้าอุตสาหกรรมใช้ทุนมากกว่าแรงงาน การเพิ่มขึ้นของแรงงานยังทำให้มีการว่างงาน

ง. ลูอิส ไม่ได้สนใจความเจริญเติบโตที่สมดุลในภาคเกษตรและอุตสาหกรรม และการเชื่อมโยงระหว่างภาคเกษตรกับอุตสาหกรรม นักเศรษฐศาสตร์ยอมรับว่า ถ้าไม่มีกำไรในภาคเกษตรไปเกื้อหนุนการพัฒนาภาคอุตสาหกรรม กระบวนการพัฒนาอุตสาหกรรมจะเกิดปัญหา

จ. ลูอิส ไม่ได้พิจารณาความเป็นไปได้ของการรั่วไหลของส่วนเกิน สิ่งที่แฝงเร้นอยู่ก็คือ เขาเชื่อว่าแนวโน้มการออมส่วนเพิ่มของนายทุนเข้าใกล้หนึ่ง ซึ่งอาจ

จะไม่จริง เมื่อกำไรเพิ่มจะมีการเพิ่มขึ้นของการบริโภคสินค้าบางอย่าง ดังนั้น การเพิ่มขึ้นของการออมมักจะน้อยกว่าการเพิ่มขึ้นในกำไร

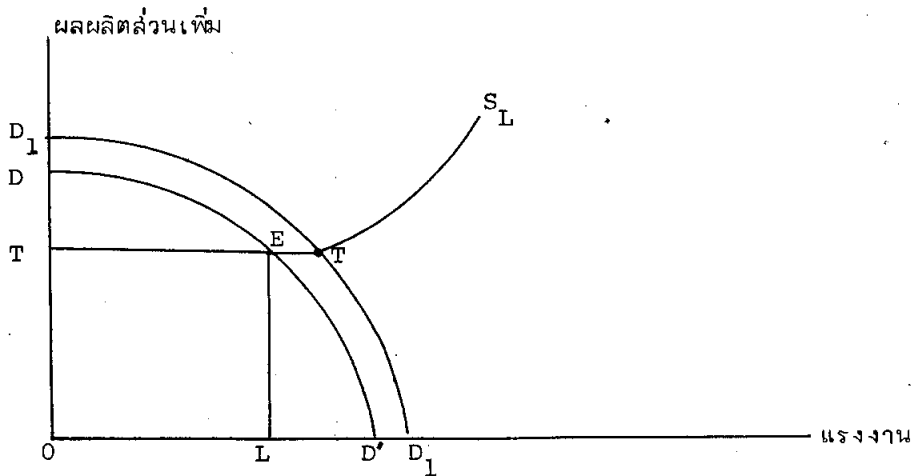
5.5 ทฤษฎีการพัฒนาเศรษฐกิจของเรนิสและเฟย์^{17/}

(Gustav Ranis & John C.H. Fei)

เรนิสและเฟย์ชี้ว่า จุดอ่อนที่สำคัญในทฤษฎีของลูอิส (Lewis) คือการไม่ได้เน้นถึงความสำคัญของภาคเกษตรในการก่อให้เกิดการเจริญเติบโตของภาคอุตสาหกรรม นอกจากนี้เขายังทั้งสองยังเสนอว่า จริง ๆ แล้ว ผลิตภาพ (productivity) ในภาคเกษตรหรือส่วนเกินในภาคเกษตร (surplus of agriculture) นำจะเกิดขึ้นก่อนที่จะมีการเคลื่อนย้ายของแรงงานออกจากภาคเกษตรไปสู่ภาคอุตสาหกรรม

ตามแนวคิดของเรนิสและเฟย์ การพัฒนาของระบบเศรษฐกิจจะประกอบไปด้วยขั้นตอน 3 ขั้นตอน

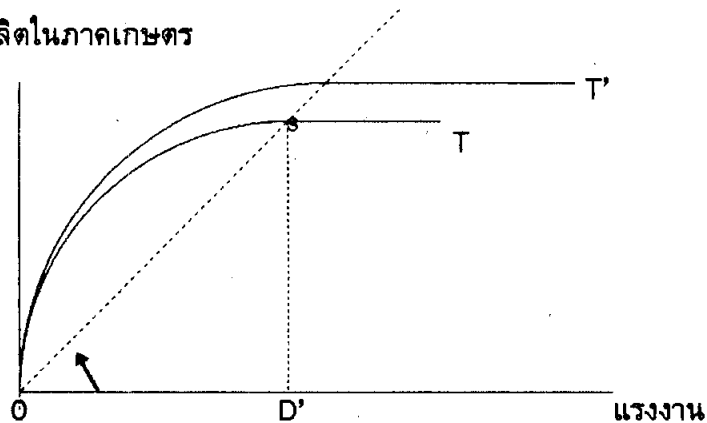
ขั้นตอนที่ 1 คือขั้นที่ระบบเศรษฐกิจยังไม่ขยายตัว และมีภาคเกษตรเป็นภาคเศรษฐกิจหลัก การผลิตในภาคเกษตรอยู่ในเงื่อนไขของการได้รับผลได้ลดน้อยถอยลง (diminishing returns) เพราะที่ดินมีจำกัด และขาดการปรับปรุงเทคนิคในการผลิต นั่นคือ การเพิ่มขึ้นของประชากรในภาคเกษตรจะทำให้ผลผลิตส่วนเพิ่มที่ได้จากการมีแรงงานเพิ่มขึ้น 1 หน่วย (marginal product of labor) ลดลง ในด้านของอุปทานแรงงานในภาคเกษตร ปรากฏว่าภาคเกษตรมีแรงงานจำนวนมาก อย่างไรก็ตามก็ดี เส้นอุปทานแรงงานก็มิได้มีความยืดหยุ่นเต็มที่อย่างที่เลวิสว่า กล่าวคือเส้นอุปทานจะมีความลาดชันเป็นบวกถ้ามีการแข่งขันหรือแย่งใช้แรงงานมากขึ้น หรือเมื่อแรงงานเริ่มขาดแคลน (ดูรูป)



ตามรูป S_L คือเส้นอุปทานของแรงงาน ซึ่งก็คือประชากรในภาคเกษตรนั่นเอง ช่วง TT' คือช่วงอุปทาน มีความเป็นยืดหยุ่นเต็มที่ (ความยืดหยุ่นเป็น ∞)

เส้น DD' แสดงถึง ผลผลิตส่วนเพิ่มของแรงงาน จะเห็นได้ว่าผลผลิตที่ได้รับเมื่อมีคนทำงานเพิ่มขึ้น 1 คน จะลดลงเรื่อย ๆ คุณลักษณะของการจ้างงานจะเกิดขึ้นที่จุด E ระดับคุณลักษณะของการจ้างงานจะเท่ากับ OL และค่าจ้างคุณลักษณะ หรือผลผลิตเฉลี่ย (average product) เท่ากับ OT ซึ่งก็คือระดับค่าจ้างพอยังชีพ หรืออัตราค่าจ้างสถาบัน (constant institutional wage) อย่างไม่รู้คิด โดยที่ประชากรในภาคเกษตรมีมากเกินไปความต้องการแรงงาน ณ ระดับคุณลักษณะ ภาคเกษตรจึงมีการว่างงานแอบแฝง หรือ disguised unemployment (แรงงานส่วนที่เกินกว่าจำนวน OD' ในรูปข้างล่างนั่นเอง) โดยที่แรงงานเหล่านี้มิได้ช่วยสร้างผลผลิตส่วนเพิ่มแก่สังคม (marginal product : $MP = 0$) ระบบเศรษฐกิจจะสามารถดึงแรงงานส่วนนี้ออกมาทำการผลิตในสาขาอื่นได้โดยไม่ทำให้ผลผลิตในภาคเกษตรลดลง

ผลผลิตในภาคเกษตร



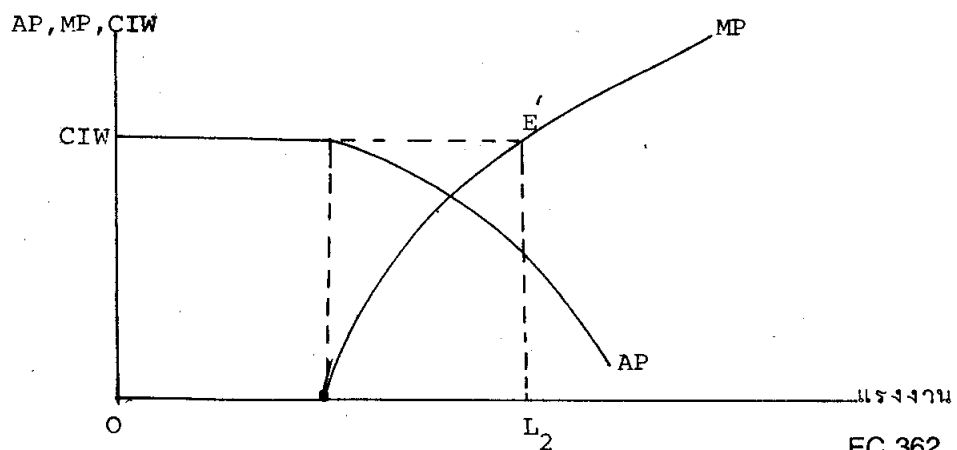
จากรูป เส้น OT แสดงถึงผลผลิตรวมในภาคเกษตร การจ้างแรงงานเพิ่มขึ้นจากจุด O ไป D' มีผลให้ผลผลิตรวมเพิ่มขึ้น แต่จะเพิ่มขึ้นในอัตราที่ลดลง เพราะผลิตผลส่วนเพิ่มของแรงงาน (marginal product of labor) ลดลง แต่การจ้างงานในจำนวนที่มากกว่า OD' ไม่ช่วยเพิ่มผลผลิตในภาคเกษตร (ช่วง ST มี slope เท่ากับศูนย์) นั่นคือ ระบบเศรษฐกิจสามารถดึงแรงงานออกจากภาคเกษตรโดยไม่ทำให้ผลผลิตในภาคเกษตรลดลง นั่นเอง

จากรูปเราทราบว่าผลผลิตเฉลี่ย (average product : AP) ณ ระดับ
 การจ้างงาน OD' ก็คือค่า tangent ของมุม SOD' ซึ่งเท่ากับค่าจ้างสถาบัน (อัตราค่า
 จ้างพอยังชีพ) หรือเท่ากับ $\frac{SD'}{OD'}$ หรือ $\frac{\text{จำนวนผลผลิต}}{\text{จำนวนแรงงาน}}$
 ทำให้ผลผลิตเฉลี่ยลดลง นั่นคือในขั้นตอนที่ 1 นี้

ในภาคเกษตรมี ผลผลิตส่วนเพิ่ม (MP) ของแรงงานเริ่ม = 0
 ผลผลิตเฉลี่ย (AP) = ค่าจ้างสถาบัน
 และมีแรงงานส่วนเกินที่สามารถจะเคลื่อนย้ายออก
 จากภาคเกษตรโดยไม่ทำให้ผลผลิตในภาคเกษตรลด
 ลง (แรงงานส่วนเกินในภาคเกษตรเกิดขึ้นเมื่อ AP ต่ำ
 กว่าค่าจ้างสถาบัน)

ขั้นตอนที่ 2 เป็นขั้นตอนที่มีการเพิ่มขึ้นในผลผลิตส่วนเพิ่ม
 (marginal product) ของแรงงานในภาคเกษตร เนื่องจากการปรับปรุงประสิทธิภาพ
 หรือการเพิ่มผลิตภาพในการเพาะปลูก นั่นคือมีการเคลื่อนขึ้นไปทั้งเส้น (shift) ของ
 เส้นผลผลิตเพิ่มในภาคเกษตร (DD' เป็น D₁D₁ ในรูปแรก) และมีการ shift ขึ้นของ
 เส้นผลผลิตรวมในภาคเกษตร (OT เป็น OT' ในรูปที่ 2)

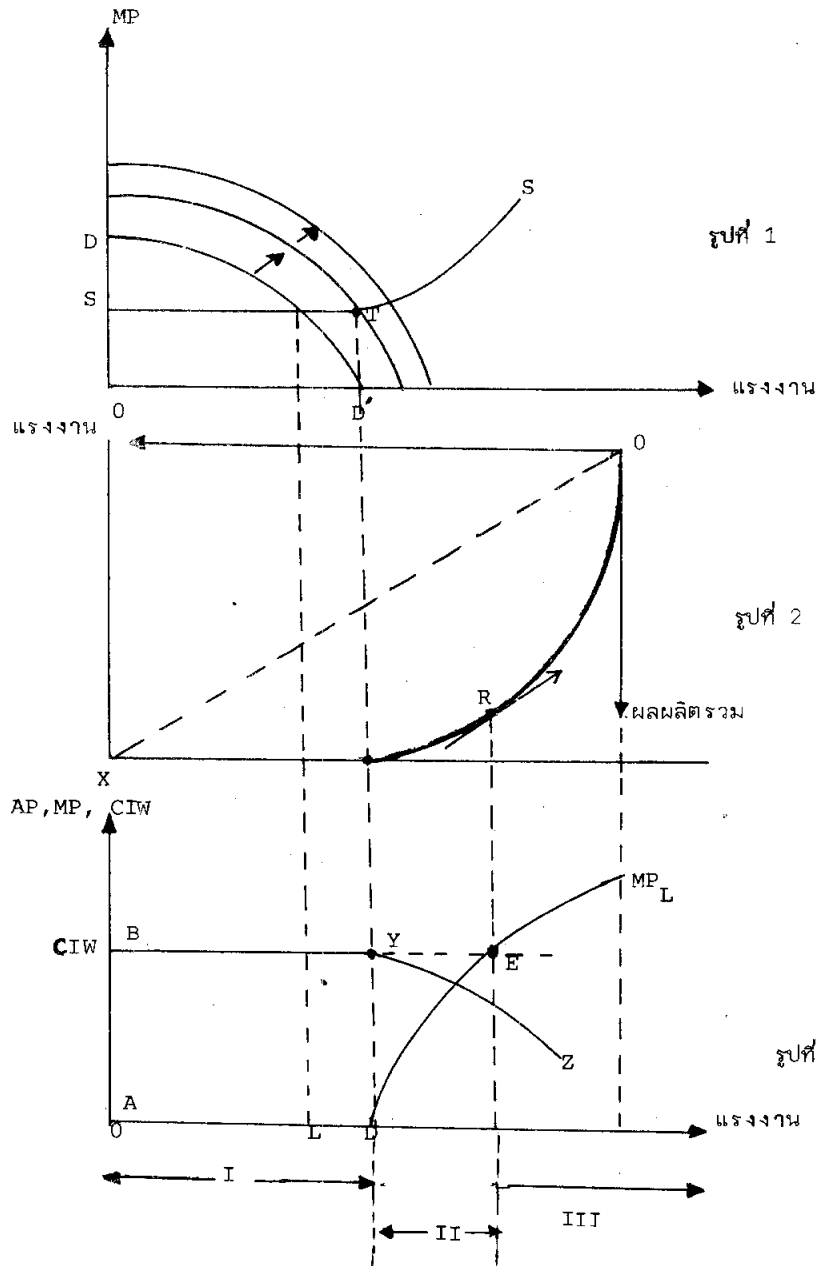
เรนิสและเฟย์ กล่าวว่า การเพิ่มผลิตภาพในภาคเกษตรนี้เองเป็นราก
 ฐาน (foundation) ที่ก่อให้เกิดการเจริญเติบโตในภาคอุตสาหกรรม (ผู้ประกอบการ
 อุตสาหกรรมเริ่มมองเห็นโอกาสของการลงทุน เพราะการมีส่วนเกินในภาคเกษตรที่จะ
 สามารถนำมาใช้ในภาคอุตสาหกรรมและแรงงานเริ่มมีผลิตภาพ) อย่างไรก็ตาม แรงงาน
 ส่วนเกิน ณ อัตราค่าจ้างสถาบันในภาคเกษตรจะเกิดขึ้นเมื่อผลผลิตเฉลี่ย (AP) ซึ่งสูง
 กว่าผลผลิตส่วนเพิ่ม (MP ซึ่ง = 0) มีค่าต่ำกว่าอัตราค่าจ้างสถาบัน (constant
 institutional wage : CIW)



แต่ผลตอบแทนแรงงานจะไม่เกินผลผลิตส่วนเพิ่มที่แรงงานสร้างได้
 นั่นคือเราสามารถดึงแรงงานจากภาคเกษตรโดยยังรักษาระดับอัตราค่าจ้างที่ระดับพอ
 ยั้งชีพ หรือ ณ อัตราค่าจ้างสถาบันได้จนถึงจุดที่ $MP = CIW$

ขั้นที่ 3 เป็นขั้นที่การว่างงานแฝงหรือแรงงานส่วนเกินในภาค
 เกษตรหมดไป การดึงแรงงานมาใช้ในการผลิตในภาคอุตสาหกรรมจะทำให้โดยการขึ้น
 ค่าจ้างในภาคอุตสาหกรรมให้สูงกว่าอัตราค่าจ้างสถาบัน

เราอาจพิจารณาทฤษฎีการพัฒนาเศรษฐกิจทั้งสามขั้นของเรนิสและเพย์ได้จาก
 รูปต่อไปนี้



รูปที่ 1 แสดงถึงอุปทานแรงงานในภาคเกษตร (เส้น SS')

ซึ่งมีช่วงที่ supply มีความยืดหยุ่นเป็น ∞ (ช่วง ST) และช่วงที่ supply ลาดชันขึ้นเรื่อย ๆ DD' แสดงถึงผลผลิตส่วนเพิ่มของแรงงานในภาคเกษตร

รูปที่ 2 แสดงถึงเส้นผลผลิตรวม (เส้น ORX) ในภาคเกษตร

รูปที่ 3 แสดงถึงผลผลิตเฉลี่ย (เส้น BYZ) เส้นผลผลิตเพิ่ม (เส้น ADE) AB ก็คืออัตราค่าจ้างพอยังชีพหรืออัตราค่าจ้างสถาบัน (CIW)

ในช่วงที่ 1 ผลผลิตสัดส่วนเพิ่มของแรงงาน = 0

ผลผลิตเฉลี่ย = ค่าจ้างสถาบัน (AB)

มีแรงงานส่วนเกินจำนวน AD (ในรูปที่ 3) ที่สามารถเคลื่อนย้ายจากภาคเกษตรสู่ภาคอุตสาหกรรมโดยไม่ทำให้ผลผลิตในภาคเกษตรลดลง

ในช่วงที่ 2 จากจุด D ผลผลิตเพิ่มของแรงงานเริ่มเพิ่มขึ้น (หรือจากจุด D ผลผลิตเพิ่มมากกว่า 0 แต่ผลผลิตเฉลี่ยเริ่มลดลง)

จุดที่ผลผลิตเพิ่ม = AB หรือค่าจ้างสถาบัน (จุด E ในรูป 3) ก็คือค่า slope ของเส้นสัมผัสเส้นผลผลิตรวม ณ จุด R ในรูปที่ 2 นั่นเอง (ที่จุด R ค่า slope ของเส้นสัมผัสเส้นผลผลิตรวม ORX = ค่าของผลผลิตส่วนเพิ่มที่เท่ากับค่าจ้างสถาบัน) พุคอีกนัยหนึ่ง slope ของเส้นสัมผัส ORX ที่จุด R = CIW หรือ AB เพราะค่า slope ของเส้นสัมผัส ORX ที่จุด R คือค่า MP_L ที่จุด R ในรูปที่ 2 ซึ่งปรากฏว่า MP_L ณ จุดนี้เท่ากับ CIW ในรูปที่ 3 เริ่มจากจุดนี้ (จุด E) ไปก็คือที่เรนิสและเฟย์ ถือว่าเป็นการผลิตเพื่อการค้า (commercialization) หรือก็คือระบบเศรษฐกิจเป็นการค้าสมบูรณ์ เพราะไม่มีการว่างงานแอบแฝงอีกต่อไป และจากจุดนี้ การดึงแรงงานจากภาคเกษตรจะต้องเพิ่มค่าจ้างให้สูงกว่าค่าจ้างสถาบัน (ในช่วงที่ 2 จะมีบางช่วงที่ $CIW > MP > 0$ ซึ่งมีการว่างงานแฝงด้วย)

ในช่วงที่ 3 ผลผลิตส่วนเพิ่มของแรงงาน > ค่าจ้างสถาบัน การว่างงานแฝงหมดไป ซึ่งแสดงโดยเส้นอุปทานของแรงงานซึ่งสูงชันขึ้น ภาคเกษตรและอุตสาหกรรมเริ่มแข่งขันกันแย่งแรงงาน

เรนิสและเฟย์กล่าวว่า การจัดสรรแรงงานไปสู่ภาคอุตสาหกรรมจะขึ้นอยู่กับปัจจัยอย่างน้อย 3 ประการคือ

- ก. อัตราเพิ่มของสต็อกของทุนในอุตสาหกรรม ซึ่งขึ้นอยู่กับอัตราผลกำไรที่เพิ่มขึ้นในอุตสาหกรรม และอัตราเพิ่มของส่วนเกินที่สร้างขึ้นได้ในภาคเกษตร
 - ข. ธรรมชาติของความก้าวหน้าและการเลือกใช้เทคนิคในภาคอุตสาหกรรม
 - ค. อัตราเพิ่มของประชากร (อัตราการเคลื่อนย้ายแรงงานต้องมากกว่าอัตราการเพิ่มของประชากร)
- นั่นคือระบบเศรษฐกิจจะพัฒนาไปภายใต้เงื่อนไขทั้ง 3 ข้อดังกล่าว

นั่นเอง

สรุป

ทฤษฎีการพัฒนาเศรษฐกิจ เป็นทฤษฎีที่มุ่งเน้นที่การอธิบายถึงสาเหตุของความคั่งพัฒนา อธิบายการเปลี่ยนแปลงโครงสร้าง สถาบันทางเศรษฐกิจ สังคม และอธิบายกระบวนการของการพัฒนาที่มุ่งถึงการยกระดับคุณภาพชีวิตหรือฐานะความเป็นอยู่ของคนส่วนใหญ่ในสังคม สาระสำคัญของทฤษฎีที่ศึกษาในบทนี้ได้แก่

1. ทฤษฎีการพัฒนาเศรษฐกิจของมาร์กซ อธิบายกระบวนการของการพัฒนาสังคมว่า เป็นการก้าวกระโดดจากสังคมระดับต่ำไปสังคมระดับสูงขึ้น นั่นคือจากสังคมโบราณ ไปสู่สังคมทาส สังคมศักดินา สังคมทุนนิยม สังคมแบบสังคมนิยม และสังคมคอมมิวนิสต์ การเปลี่ยนแปลงหรือการก้าวกระโดดจากสังคมแบบหนึ่งไปอีกแบบหนึ่งเกิดขึ้นเพราะความขัดแย้งทางชนชั้น (class struggle) อันทำให้เกิดการเปลี่ยนแปลงในโครงสร้างพื้นฐาน (basic structure) และโครงสร้างส่วนบน (super structure) ของสังคม ตามแนวคิดของมาร์กซ การพัฒนาในสังคมทุนนิยม ทำให้ระบบทุนนิยมไปสู่จุดจบ เพราะการสะสมทุนซึ่งเป็นธรรมชาติของระบบทุนนิยม จะทำให้อัตราผลกำไรของนายทุนมีแนวโน้มลดลง นายทุนจะยิ่งสะสมทุน ลดค่าจ้างและการจ้างงาน ซึ่งนี่จะทำให้เกิดปัญหาความยากจนในหมู่กรรมกร ที่จะเป็นเหตุให้เกิดความขัดแย้งระหว่างชนชั้นกรรมกรกับนายทุน กรรมกรจะรวมกลุ่มกันเพื่อยึดทุนในระบบเศรษฐกิจ และสร้างสังคมแบบสังคมนิยมขึ้น

2. ชุมปีเตอร์กล่าวว่า การพัฒนาเศรษฐกิจในระบบทุนนิยมเกิดขึ้นเพราะผู้ประกอบการ (entrepreneur) ซึ่งเป็นผู้นำมาซึ่งการเปลี่ยนแปลงในการผลิต และเป็นผู้นำเอาสิ่งประดิษฐ์คิดค้นมาใช้ประโยชน์ในเชิงพาณิชย์ การพัฒนาเศรษฐกิจในระบบทุนนิยมจะขึ้น ๆ ลง ๆ เป็นวัฏจักร เรียกว่า Schumpeterion cycle หรือวงจรธุรกิจ (business cycle) และในที่สุดสังคมทุนนิยมจะพังทลายหรือยุบไป เนื่องจากการสลายตัวของสถาบันในสังคมทุนนิยม การเปลี่ยนหน้าที่ของผู้ประกอบการ และการเปลี่ยนแปลงในชนชั้นปกครองดั้งเดิม

3. ทฤษฎีวัฏจักรแห่งความยากจน หรือวงจรแห่งความทุกข์ยาก อธิบายถึงสาเหตุที่ประเทศยากจนไม่สามารถหลุดพ้นจากความยากจน ว่าเกิดจากการที่ประเทศมีรายได้ต่ำเกินกว่าที่จะสามารถออม (หรือมีอำนาจซื้อ) อย่างเพียงพอ ที่จะก่อให้เกิดการขยายตัวของการผลิตและการเพิ่มรายได้ในระบบเศรษฐกิจ จุดอ่อนของทฤษฎีวัฏจักรแห่งความยากจน คือการไม่ได้นำเอาปัจจัยระหว่างประเทศ (เช่น การ

อาศัยเงินออมจากภายนอกเพื่อการพัฒนา ฯลฯ) มาพิจารณา และการที่ทฤษฎีนี้
ประมาณความสามารถในการออมของระบบเศรษฐกิจประเทศกำลังพัฒนาต่ำเกินไป

4. พวกมาร์กซ์ใหม่ (neo-Marxist) มีความเห็นพ้องต้องกันว่าความ
สัมพันธ์ทางเศรษฐกิจของประเทศต่าง ๆ ในโลก เป็นไปอย่างไม่เสมอภาคกัน โดยเฉพาะอย่างยิ่ง ในระหว่างประเทศที่พัฒนาแล้ว (ประเทศศูนย์กลาง) และประเทศ
กำลังพัฒนา (ประเทศบริวาร) ประเทศพัฒนาแล้วจึงสามารถดึงเอาส่วนเกิน
(surplus) จากประเทศกำลังพัฒนาไป ทำให้ประเทศกำลังพัฒนาไม่สามารถพัฒนาได้ดี
และเร็วอย่างที่ควรจะเป็น ทฤษฎีและแนวคิดที่พวกมาร์กซ์ใหม่ใช้ในการอธิบายความ
ด้อยพัฒนาของประเทศกำลังพัฒนา ได้แก่ ทฤษฎีประเทศศูนย์กลาง-ประเทศบริวาร
(center-periphery theory) ทฤษฎีการพึ่งพิง (dependency theory) แนวคิดที่ว่าด้วย
อาณานิคมแผนใหม่ (neo-colonialism) แนวคิดที่ว่าด้วยการแลกเปลี่ยนที่ไม่เท่าเทียม
กัน (unequal exchange) และแนวคิดที่ว่าด้วยการแบ่งงานกันทำระหว่างประเทศแนว
ใหม่ (new international division of labor)

5. ทฤษฎีที่เกี่ยวกับระบบเศรษฐกิจทวิลักษณ์ พยายามอธิบายการ
พัฒนาในสังคมที่มีทวิลักษณ์ก็คือ การที่บางส่วนในระบบเศรษฐกิจมีลักษณะแตกต่างหรือ
ไม่รวมตัวกันอย่างเห็นได้ชัด โดยความแตกต่างที่อาจจะเกิดขึ้น ได้แก่ ทวิลักษณ์ใน
ทางสังคม (social dualism) ทวิลักษณ์ทางเทคนิค (technological dualism) และ
ทวิลักษณ์ทางภูมิศาสตร์ (geographical dualism) ตัวอย่างของทฤษฎีเหล่านี้ได้แก่
ทฤษฎีของนักคิดต่อไปนี้

- 5.1 หลดา มะหยีน อธิบายว่าการพัฒนาในระบบเศรษฐกิจ
ทวิลักษณ์ว่าจะเกิดขึ้นไม่ได้เต็มที่ เพราะการไม่
สามารถ (ไม่ต้องการ) ปรับตัวเพื่อรับสิ่งใหม่ ๆ หรือ
ไปสู่ชีวิตแนวใหม่ของชนพื้นเมือง
- 5.2 มีร์ดัล กล่าวว่า การพัฒนาเศรษฐกิจหรือการขยายตัว
ของส่วนที่ก้าวหน้ากว่าของระบบเศรษฐกิจ ส่งผล
สะท้อนในทางลบ (backwash effect) ต่อภูมิภาคที่
พัฒนาน้อยกว่า และผลกระทบนี้จะกลายเป็นเหตุที่ทำให้
ให้มี backwash effect ต่อเนื่องเป็นวงจรสะสมเพิ่ม
พูนมากขึ้น

- 5.3 ดูอีส กล่าวถึง การพัฒนาของระบบเศรษฐกิจว่า เกิดขึ้นได้เพราะการมีแรงงานส่วนเกินในภาคเกษตร ที่สามารถนำมาใช้ในภาคอุตสาหกรรมอย่างไม่จำกัด ตราบเท่าที่ภาคอุตสาหกรรมสามารถดึงแรงงานส่วนเกินจากภาคเกษตรมาใช้ได้ นายทูนจะมีกำไรเพื่อทำการลงทุนต่อ อันจะทำให้ระบบเศรษฐกิจขยายตัว มีรายได้เพิ่มขึ้น และความเป็นอยู่ของคนดีขึ้น
- 5.4 เวนิสและเฟย์เห็นว่า การเพิ่มผลิตภาพในภาคเกษตรจะเกิดขึ้นก่อนการเคลื่อนย้ายแรงงานจากภาคเกษตร นอกจากนั้นการดึงแรงงานส่วนเกินจากภาคเกษตรจะทำให้ขอบเขตจำกัด เพราะต้นทุนของแรงงานมี slope เป็นบวกถ้าการจ้างงานมีมาก ถึงจุด ๆ หนึ่ง

เชิงอรรถ

- 1/ วิชาวิธี (dialectic) คือการพิจารณาหรือศึกษาการเปลี่ยนแปลงภายใต้ความเชื่อว่าสรรพสิ่งในโลกล้วนเคลื่อนไหว เปลี่ยนแปลง และเกี่ยวพันกัน การจะเข้าใจจากกฎการณ์ต่างๆ ต้องพิจารณาสภาพแวดล้อมและความเกี่ยวพันทั้งหมดในลักษณะเคลื่อนไหว นอกจากนี้ความเกี่ยวพันของสรรพสิ่งเป็นความเกี่ยวพันในลักษณะที่ขัดแย้งหรือไม่ลงรอยกัน ความขัดแย้งหรือไม่ลงรอยกันนี้เองเป็นเหตุให้เกิดการเปลี่ยนแปลงแบบก้าวกระโดดไปสู่สภาพที่ดีขึ้น เช่น เมื่อมีการนำเสนอความรู้หรือความคิดใหม่ ๆ (thesis) หรือเมื่อมีการกระทำ (action) จะเกิดการคิดค้นในเชิงวิพากษ์วิจารณ์ จนทำให้เกิดแนวคิดค้านความคิดหรือความรู้ที่นำเสนอ (antithesis) หรือเกิดการกระทำตอบโต้หรือปฏิกิริยาโต้ตอบ (reaction) ในที่สุดก็จะเกิดการผสมผสานความรู้ทั้งหมดหรือเกิดการสังเคราะห์ (synthesis) ความรู้ จนมีระดับสูงขึ้น หรือเกิดการสังเคราะห์เพื่อให้ได้แนวการกระทำหรือการปฏิบัติที่ถูกต้องพัฒนาดีกว่าเดิม และนี่คือการเปลี่ยนแปลงแบบก้าวกระโดดที่เกิดขึ้นในสังคม และจะดำเนินไป นั่นคือ ไม่มีการเคลื่อนไหว (พลัง) หรือการเปลี่ยนแปลงที่เกิดด้วยตัวของมันเองโดยไม่มีแรงกระตุ้น แต่การเคลื่อนไหว (พลัง) หรือการเปลี่ยนแปลงต่าง ๆ เกิดขึ้นเพราะผลของการต่อสู้ของพลังตรงกันข้าม

ดู ฉัตรทิพย์ นาถสุภา. ลัทธิเศรษฐกิจการเมือง (ไทยวัฒนาพานิช, 2519) หน้า 81-82 และ Herrick and Kindleberger. Economic Development 4th edition (McGraw-Hill, Inc. 1983) p. 56

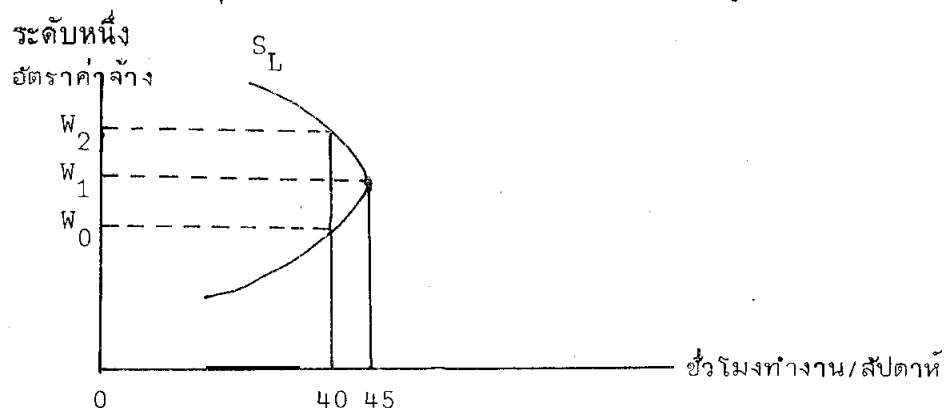
- 2/ วัตถุนิยมวิชาวิธี (Materialist dialectic) เป็นการศึกษาวิชาวิธีที่ยึดวัตถุเป็นหลัก กล่าวคือ เป็นวิชาวิธีที่ตั้งบนพื้นฐานความเชื่อที่ว่า การเปลี่ยนแปลงทางวัตถุเป็นบ่อเกิดของการเปลี่ยนแปลงความคิด ความเชื่อ และลักษณะแวดล้อมของสังคมในด้านต่าง ๆ การเปลี่ยนแปลงทางวัตถุที่มาร์กซยึดถือว่าเป็นพื้นฐานที่สำคัญที่ก่อให้เกิดการเปลี่ยนแปลงอื่น ๆ ตามมา ก็คือ สิ่งที่เขาเรียกว่า โครงสร้างพื้นฐาน (basic structure) อันได้แก่ แบบวิถีการผลิตและความสัมพันธ์เชิงสังคมของการผลิต

- 3/ มาร์กซแบ่งชนชั้นของคนในสังคมทุนนิยมเป็น 2 ชนชั้นคือ ชนชั้นนายทุนซึ่งเป็นเจ้าของปัจจัยการผลิตที่ทำหน้าที่ผู้ประกอบการ และกอบโกยผลประโยชน์ใส่ตน กับชนชั้นกรรมมาชีพหรือชนชั้นแรงงาน ซึ่งยังชีพโดยการขายแรงงาน
- 4/ แรงงานเป็นผู้ทำการผลิต จึงทำให้เกิดมูลค่าในการใช้ (use value) และโดยที่มูลค่าในการใช้ทำให้เกิดมูลค่าในการแลกเปลี่ยน (exchange value) แรงงานจึงเป็นผู้ที่ก่อให้เกิดมูลค่าในการแลกเปลี่ยนด้วย
- 5/ S. Ghatak. An Introduction to Development Economics 2nd edition (Allen & Unwin, 1986) p. 53
- 6/ Dominick Salvator and Edward Dowling. ' Theory and Problems of Development Economics (Schaum's Outline Series in Economics, McGraw-Hill Book Company, 1977) p.2 และ E. Nafziger. The Economics of Developing Countries (Wadsworth Publishing Company, 1984) pp. 155- 156 และ Clarence Zuvekas, Jr. Economic Development : An Introduction (St. Martin's Press, 1979) pp. 39-42
- 7/ Everett E. Hagen. On the Theory of Social Change : How Economic Growth Begins (Dorsey Press, 1962) pp. 42-43
- 8/ Hla Myint. "An Interpretation of Economic Backwardness" Oxford Economic Papers New Series 6 (June, 1954) pp. 132- 163
- 9/ อัตราการค้า (terms of trade) โดยปกติจะหมายถึง commodity (หรือ barter terms of trade) ซึ่งเป็นอัตราส่วนเปรียบเทียบราคาสินค้าออกกับราคาสินค้าเข้า $(\frac{P_x}{P_m})$ หรือ อัตราส่วนเปรียบเทียบระหว่างมูลค่าสินค้าเข้ากับ มูลค่าสินค้าออก $(\frac{Q_m}{Q_x})$ อัตราส่วนนี้ชี้ให้เห็นว่า รายได้จากการส่งออกสินค้า 1 หน่วย มีค่าเป็นสัดส่วนเท่าไรของรายจ่ายหรือเงินที่ใช้เพื่อนำเข้าสินค้า 1 หน่วย หรือก็คือการส่งออกสินค้า 1 หน่วย จะทำให้ประเทศมีรายได้เพื่อ

นำเข้าสินค้าจำนวนกี่หน่วยนั่นเอง

- 10/ Mandel. Marxist Economic Theory (Modern Reader Paperback, New York, 1970)
- 11/ Peter Evans. Dependent Development : The Alliance of Multinational, State and Local Capital in Brazil (1 979)
- 12/ J.H. Boeke. Economics and Economic Policy of Dual Societies (Haarlem : Jjeenk Willink and Zooe, 1953)
- 13/ Hla Myint. "An Interpretation of Economic Backwardness" ใน A.N. Agarwala & S.P. Singh (ed.) The Economics of Underdevelopment (Oxford University Press. 1 9 6 9) หรือ ที่อ้างแล้วใน 8/

- 14/ เส้นอุปทานแรงงานที่มีลักษณะวกกลับ (backward-bending supply curve) คือลักษณะของเส้นอุปทานแรงงานที่เปลี่ยนจากการมีค่าความลาดชัน (slope) เป็นบวกเป็นเส้นอุปทานที่มีค่าความลาดชันเป็นลบเมื่อค่าจ้างสูงขึ้นจนถึง



จากรูปในช่วงที่อัตราค่าจ้างอยู่ระหว่าง W_0 W_1 แรงงานจะเพิ่ม ชั่วโมงทำงานในแต่ละสัปดาห์ (จาก 40 ชั่วโมง/สัปดาห์ จนถึง 45 ชั่วโมง/สัปดาห์) ทั้งนี้เพราะการที่อัตราค่าจ้างสูงขึ้น ราคาของการพักผ่อนจะแพงขึ้น แรงงานจึงทดแทนการพักผ่อนด้วยการทำงาน ในขณะที่เดียวกันการที่อัตราค่าจ้างสูงขึ้น แรงงานมีรายได้มากขึ้นเขาก็จะเพิ่มการบริโภค (รวมทั้งเพิ่มการพักผ่อน)

ผ่อน) ตราบใดที่การทดแทนการพักผ่อนด้วยการทำงานมีมากกว่าการเพิ่ม
การพักผ่อนเพราะรายได้เพิ่มขึ้น (substitution effect > income effect)
ชั่วโมงการทำงานจะเพิ่มขึ้น

แต่ถ้าอัตราค่าจ้างเพิ่มสูงขึ้นมากกว่านี้ เช่น ในช่วง W_1, W_2 ชั่วโมงการ
ทำงานจะลดลง คือเกิดการวกกลับของเส้นอุปทาน เนื่องจาก income effect
จะมากกว่า substitution effect

- 15/ Gunnar Myrdal. Economic Theory and Underdeveloped Regions
(London: Gerald Duckward & Co., Ltd., 1 957)
- 16/ Arthur W. Lewis. "Economic Development with Unlimited Supplies of
Labor" Manchester School of Economic and Social Studies 22, 1954.
pp. 139-191
- 17/ John C.H. Fei and Gustav, Ranis. "The Ranis-Fei Model of Economic
Development" American Economic Review (June, 1963) หรือ J.C. Fei
and G. Ranis. Development of the labor Surplus Economy : Theory and
Policy (New York, Richard D. Irwin, 1964) และ S. Ghatak, op.cit.,
pp. 67-72