

## บทที่ 6

### ทฤษฎีการพัฒนาเศรษฐกิจ

ดังได้ทราบแล้วจากการศึกษาในบทแรก ๆ ว่า เมื่อเริ่มมีการตื่นตัวในเรื่องของการพัฒนา การพัฒนาของประเทศต่าง ๆ มักจะมุ่งเน้นที่การสร้างความสำเร็จเติบโตทางเศรษฐกิจ ด้วยเหตุนี้ทฤษฎีการพัฒนาเศรษฐกิจในระยะแรก จึงเป็นทฤษฎีว่าด้วยการเจริญเติบโตทางเศรษฐกิจเสียเป็นส่วนใหญ่ อย่างไรก็ตาม ความสำเร็จที่เกิดขึ้นจากการพัฒนาในแนวดังกล่าวชี้ว่า ผลประโยชน์ของการเจริญเติบโตทางเศรษฐกิจที่เกิดขึ้น มิได้มีการส่งต่อหรือไหลลง (trickle-down) ไปสู่คนส่วนใหญ่ของสังคม ปัญหาความยากจน การว่างงาน และช่องว่างระหว่างรายได้ (income gap) กลับขยายตัวและเป็นปัญหารุนแรงขึ้น ด้วยเหตุนี้ แนวคิดในเรื่องของการพัฒนาเศรษฐกิจ จึงหันเหไปสู่แนวคิดใหม่ นั่นคือ การพัฒนาเศรษฐกิจต้องมีขอบเขตกว้างขวางกว่าเรื่องของการเจริญเติบโตทางเศรษฐกิจ กล่าวคือ นอกจากการเจริญเติบโตทางเศรษฐกิจแล้ว การพัฒนาเศรษฐกิจยังเป็นกระบวนการที่เกี่ยวข้องกับการเปลี่ยนแปลงองค์ประกอบและโครงสร้างต่าง ๆ ในระบบเศรษฐกิจ ที่จะทำให้เกิดการปรับปรุงเงื่อนไขในการดำรงชีวิตของมนุษย์ให้ดีขึ้นโดยเสมอหน้ากันด้วย

ทฤษฎีการพัฒนาเศรษฐกิจจึงมีขอบเขตกว้างขวางกว่าทฤษฎีการเจริญเติบโตทางเศรษฐกิจ เพราะจะมีการพิจารณาองค์ประกอบและโครงสร้างอื่น ๆ ในระบบเศรษฐกิจนอกเหนือไปจากเรื่องของการเพิ่มผลผลิตในระบบเศรษฐกิจ นั่นคือ ทฤษฎีการพัฒนาเศรษฐกิจมุ่งเน้นที่การอธิบายสาเหตุของความด้อยพัฒนาหรือความยากจน และปัญหาอื่น ๆ เกี่ยวกับการพัฒนา อธิบายการเปลี่ยนแปลงโครงสร้างสถาบันของสังคม และอธิบายกระบวนการของการพัฒนาเศรษฐกิจที่มุ่งที่การยกระดับหรือฐานะความเป็นอยู่ของคนส่วนใหญ่ของสังคม

โดยที่วิชานี้เป็นเพียงวิชาการพัฒนาเศรษฐกิจเบื้องต้น ทฤษฎีการพัฒนาเศรษฐกิจที่จะศึกษาในบทนี้ จึงเป็นเพียงพื้นฐานทฤษฎีที่เป็นที่รู้จักกันดี และนักศึกษาในระดับนี้ควรจะต้องเรียนรู้ ทฤษฎีกล่าวได้แก่

- ทฤษฎีการพัฒนาทุนนิยมของมาร์กซ
- ทฤษฎีว่าด้วยการผูกกร่อนของทุนนิยมตามแนวคิดของชัมปีเตอร์
- ทฤษฎีวิวัฏจักรแห่งความยากจน
- ทฤษฎีการพัฒนาเศรษฐกิจของพวกมาร์กซใหม่

- ทฤษฎีการพัฒนาเศรษฐกิจที่เกี่ยวกับระบบเศรษฐกิจทวิลักษณ์  
(dual economy development model)

## 1. ทฤษฎีการพัฒนาเศรษฐกิจของมาร์กซ

คาร์ล มาร์กซ (Karl Marx : ค.ศ. 1818-1883) เป็นนักเศรษฐศาสตร์สำนักคลาสสิกที่ปฏิเสธลักษณะการศึกษา และเนื้อหาบางอย่างในทฤษฎีการเจริญเติบโตทางเศรษฐกิจของพวกคลาสสิก เขากล่าวว่า การศึกษาของพวกคลาสสิกและการวิเคราะห์เศรษฐกิจแบบเก่า มีลักษณะเหมือนการดูภาพนิ่ง ซึ่งสามารถจะเห็นสภาพการณ์ ณ ขณะหนึ่ง ๆ เท่านั้น เขาเสนอว่า ควรศึกษาสถานการณ์ทางสังคมในลักษณะที่เคลื่อนไหว โดยพิจารณาความเป็นมา เป็นไป หรือกระบวนการของการเปลี่ยนแปลง นั่นคือ การศึกษาการเปลี่ยนแปลงของสังคมโดยใช้ภาษาวิธีทางประวัติศาสตร์ (historical dialectic)<sup>1/</sup> นั่นเอง

### 1.1 แนวคิดของมาร์กซว่าด้วยขั้นตอนการพัฒนาของสังคม

มาร์กซอธิบายการพัฒนาของสังคมว่า ขั้นตอนของการพัฒนาสังคมจะดำเนินไปในแนวทางเดียวกันสำหรับทุกสังคม คือจะผ่านจากสังคมแบบโบราณ (primitive หรือ traditional society) ไปสู่สังคมในระบบทาส (slavery society) สู่ระบบฟิวดัล (feudalism society) สู่สังคมระบบทุนนิยมอุตสาหกรรม (industrial capitalism society) สู่สังคมระบบสังคมนิยม (socialism society) และสู่สังคมระบบคอมมิวนิสต์ (communism society) ในที่สุด

มาร์กซตีความ กระบวนการของการเปลี่ยนแปลงทางประวัติศาสตร์ดังกล่าว ในเชิงเศรษฐกิจด้วยหลักวัตถุนิยมวิภาษวิธี (materialism dialectic)<sup>2/</sup> เขาอธิบายว่ากระบวนการของการเปลี่ยนแปลงหรือการพัฒนาของสังคม เกิดจากการต่อสู้ทางชนชั้น (class struggle) หรือความขัดแย้งระหว่างชนชั้นปกครองและฝ่ายที่ถูกปกครอง อันมีผลให้เกิดการเปลี่ยนแปลงในสังคม 2 ประการคือ

(ก) การเปลี่ยนแปลงในโครงสร้างพื้นฐาน (basic structure) ของสังคมอันประกอบด้วย

-พลังการผลิต (forces of production) หรือแบบวิถีการผลิต (mode of production) ซึ่งก็คือสถานะทางวิทยาศาสตร์ เทคโนโลยี และการจัดองค์การการผลิตของสังคม การพัฒนาความชำนาญในการผลิตของคน และปัจจัยที่เกี่ยวกับการผลิตอื่น ๆ

-การเปลี่ยนแปลงในความสัมพันธ์ทางสังคมของการผลิต (social relation of production) ซึ่งหมายถึงความเป็นเจ้าของและการกระจายผลผลิต ทัศนคติ และวิธีการคิดของคนในสังคม

(ข) การเปลี่ยนแปลงในโครงสร้างส่วนบน (super structure) ของสังคม (อันได้แก่ การเมือง กฎหมาย ศิลปกรรม ศาสนา วัฒนธรรม และแนวคิดของสังคม) ในรูปแบบที่ถูกกำหนดโดยการเปลี่ยนแปลงในโครงสร้างพื้นฐาน หรือถูกกำหนดโดยลักษณะของปฏิสัมพันธ์ (interaction) ระหว่างพลังการผลิตและความสัมพันธ์ทางสังคมของการผลิต

การเปลี่ยนแปลงดังกล่าวของสังคมจึงมีลักษณะก้าวกระโดด คือนำสังคมจากขั้นหนึ่งไปสู่อีกขั้นหนึ่ง เช่น จากสังคมโบราณ ไปสู่สังคมในระบบทาส ไปสู่ระบบฟิวดัล ไปสู่ระบบทุนนิยม ฯลฯ

ลักษณะที่สำคัญของการเปลี่ยนแปลงในแต่ละขั้นของสังคมมีดังนี้

ในสังคมโบราณหรือสังคมดั้งเดิม มนุษย์ล่าสัตว์เป็นอาหาร และทำการเกษตรเล็กน้อยโดยอาศัยเครื่องมือง่าย ๆ จึงมีความสามารถในการผลิตหรือหาอาหารได้แค่พอเลี้ยงครอบครัว โดยที่มนุษย์จะอยู่ร่วมกันใกล้ชิดเฉพาะในกลุ่มเครือญาติในสังคมเล็ก ๆ เครื่องมือในการผลิตหรือปัจจัยการผลิตจึงเป็นของส่วนรวม และไม่มีคามจำเป็นที่ต้องมีระเบียบ กฎเกณฑ์ใด ๆ ในสังคม การผลิตและการแบ่งส่วนอาหารจะเป็นไปตามสำนักและความจำเป็นในฐานะสมาชิกครอบครัว เมื่อมีการมาอยู่รวมกันเป็นสังคมใหญ่ขึ้น ความสัมพันธ์ทางสังคมของการผลิตจะเริ่มเกิดขึ้น เกิดระบบของการร่วมมือในการล่าสัตว์หรือการเพาะปลูก และมีการพัฒนาเครื่องมือ สังคมเริ่มมีผลผลิตส่วนเกิน สิ่งเหล่านี้ก่อให้เกิดความจำเป็นที่ต้องมีระเบียบกฎเกณฑ์เพื่อมาควบคุมสังคม และแบ่งปันผลประโยชน์ในสังคม ความขัดแย้งในผลประโยชน์เริ่มเกิดขึ้น ยิ่งถ้ามีการแย่งชิงส่วนเกินระหว่างเผ่าหรือระหว่างสังคม ความขัดแย้งจะยิ่งรุนแรง จะมีการชิงความเป็นใหญ่ การทำศึกสงคราม และนี่เป็นจุดเริ่มของการเปลี่ยนแปลงไปสู่ระบบทาส

ในสังคมทาส การผลิตส่วนใหญ่ในสังคมเป็นการผลิตในทางการเกษตร ที่มีการพัฒนาเครื่องมือดีขึ้นกว่าในสังคมโบราณ เพราะการผลิตที่มีขนาดใหญ่ขึ้น และ

ผลิตเพื่อแสวงหาส่วนเกินมากขึ้น เจ้าขุนมูลนายจะเป็นเจ้าของปัจจัยการผลิตและทรัพย์สินในสังคม แต่ทาส (ซึ่งในตอนแรกก็คือพวกเชลยศึก แต่ต่อมาก็คือพวกลูกทาส และพวกที่สูญเสียทรัพย์สิน) เป็นผู้ทำการผลิตและทำงานบริการต่าง ๆ เพื่อเจ้านาย ทาสจะได้รับส่วนแบ่งอาหารเพียงเพื่อให้ชีวิตรอดเพื่อทำการผลิตและงานบริการต่าง ๆ ต่อไป และมีชีวิตในรูปแบบที่กำหนดโดยเจ้าขุนมูลนาย ในขณะเดียวกัน จะมีระบบกฎหมาย และการหล่อหลอมแนวคิดในสังคมในลักษณะที่เอื้ออำนวยต่อการคงอยู่ของระบบทาส การขูดรีดผลประโยชน์จากทาสก่อให้เกิดความขัดแย้งระหว่างชนชั้นทาส-เจ้าขุนมูลนาย ในที่สุดจะเกิดพลังต่อต้านหรือมีความพยายามที่จะปลดปล่อยตนเอง และนี่เป็นเหตุให้เกิดการเปลี่ยนแปลงไปสู่ระบบศักดินา

ในสังคมศักดินา เจ้าศักดินาหรือเจ้าที่ดินจะแบ่งสรรที่ดินให้ไพร่ทำกิน โดยไพร่จะแบ่งปันผลผลิตส่วนหนึ่งแก่เจ้าศักดินาเป็นการตอบแทนและแสดงความจงรักภักดี แม้วีถีชีวิตของไพร่จะอิสระกว่าทาส แต่ความขัดแย้งทางชนชั้นก็เกิดขึ้น เพราะมีการขูดรีดส่วนเกินในรูปส่วยสาอากร ในยุคนี้การผลิตสินค้าหัตถกรรมโดยครัวเรือนจะเริ่มเกิดขึ้น เพราะการเสาะแสวงหาอาชีพของทาสติดที่ดินในอดีต และไพร่ที่พยายามจะเป็นอิสระ มีการประดิษฐ์คิดค้น เครื่องมือ มีการค้าเกิดขึ้น และค่อย ๆ ขยายตัวไป ระบบศักดินาเริ่มเสื่อมสลายลง เมื่อมีการอพยพของไพร่สู่เมืองมากขึ้น มีการขยายตัวของ การประดิษฐ์ คิดค้น เกิดการขยายตัวของการค้า มีการพัฒนาระบบการขนส่งกว้างไกลขึ้น มีการขยายตัวของ การผลิตในครัวเรือนและเปลี่ยนรูปแบบเป็นโรงงาน เริ่มเกิดชนชั้นใหม่คือชนชั้นนายทุน-และชนชั้นแรงงานในสังคม

ในสังคมทุนนิยมอุตสาหกรรม แม้ว่าเอกชนจะมีการมสิทธิ์ในทรัพย์สิน แต่ นายทุนเป็น เจ้าของปัจจัยการผลิตส่วนใหญ่ของสังคม ในขณะที่ชนชั้นกรรมาชีพหรือแรงงาน มีฐานะเป็นเพียงปัจจัยการผลิตชนิดหนึ่งที่ได้รับค่าจ้างเป็นผลตอบแทน โดยที่นายทุนพยายามแสวงหากำไร จึงมีการสะสมทุนอย่างขนานใหญ่และกดค่าจ้างทำให้เกิดความขัดแย้งระหว่างชนชั้นกรรมาชีพและนายทุน ระบบทุนนิยมจะเข้าสู่วิกฤตเมื่อแรงงานได้รับค่าจ้างต่ำมาก มีการว่างงานสูงและเกิดปัญหาความยากจนกระจายไปในวงกว้าง การที่ตลาดไม่ขยายตัวหรือขยายตัวช้ากว่าความสามารถในการผลิตของสังคม อันเนื่องมาจากการสะสมทุนโดยนายทุนผูกขาดรายใหญ่ ๆ และการรวมศูนย์ของทุนที่มีมากขึ้น ทำให้ผู้ประกอบการรายย่อยต้องออกจากการแข่งขัน หรือสูญเสียอำนาจควบคุมการประกอบการ เกิดการรวมตัวของกลุ่มพลังของแรงงานที่ว่างงานและผู้ประกอบการรายย่อยที่สูญเสียทรัพย์สิน เพื่อปฏิวัติเปลี่ยนแปลงสังคมโดยเข้าควบคุมทุนในระบบเศรษฐกิจ และสร้างระบบสังคมนิยมขึ้น

สังคมนิยม เป็นช่วงต่อหรือช่วงเปลี่ยนผ่าน (transition period) จากสังคมนิยมสู่สังคมนิยมมิวนิสต์ ในช่วงนี้ระบบกรรมสิทธิ์ในทรัพย์สินจะถูกยกเลิกไป เเผด็จการโดยชนชั้นกรรมาชีพจะจัดตั้งชนชั้นปกครองขึ้นดำเนินการยึดทรัพย์สิน หรือปัจจัยการผลิตของสังคมนิยมมาเป็นของส่วนรวม และวางแผนหรือกำหนดการผลิตเพื่อประโยชน์ของส่วนรวม

สังคมนิยมจะเข้าสู่การเป็นสังคมนิยมมิวนิสต์เมื่อการเปลี่ยนผ่านเสร็จสิ้น การผลิตของสังคมนิยมเป็นไปอย่างเต็มที่โดยทุกคนผลิตเต็มตามความสามารถ และการแบ่งปันผลผลิตเป็นไปตามความจำเป็น ผลผลิตส่วนเกินของสังคมนิยมจะถูกใช้เพื่อผลประโยชน์ส่วนรวม ในสังคมนิยมมิวนิสต์จะไม่มีพรรคขี้นูดรีด และขัดแย้ง สถาบัน องค์การต่าง ๆ ในสังคมนิยมที่จัดตั้งขึ้นเพื่อการคงอยู่ของระบบเดิมจะหมดความจำเป็นหรือหมดความสำคัญไป มาร์กซกล่าวว่า รัฐ ระบบบริหารส่วนกลาง ตำรวจ และประเพณีต่าง ๆ ที่ไม่จำเป็นต่อสังคมนิยมจะค่อย ๆ สลายไป และทุกคนในสังคมนิยมจะมีความเป็นอยู่ที่เสมอภาคกัน

## 1.2 ทฤษฎีของมาร์กซว่าด้วยการพัฒนาทุนนิยม (Marx's theory of capitalist development)

ตามความคิดของมาร์กซ สังคมนิยมเป็นเพียงขั้นตอนหนึ่งในพัฒนาการของสังคมนิยมก่อนที่จะถึงสังคมนิยมมิวนิสต์ ซึ่งเป็นสังคมนิยมในอุดมคติ ดังนั้นสังคมนิยมก็เช่นเดียวกับขั้นตอนอื่นในพัฒนาการของสังคมนิยม จะล่มสลายเพราะความขัดแย้งทางชนชั้น มาร์กซอธิบายการไปสู่จุดจบของสังคมนิยม หรือจุดจบของการพัฒนาทุนนิยม ดังนี้

มาร์กซกล่าวว่า ในสังคมนิยม ผู้ที่ทำการผลิตคือแรงงาน<sup>3/</sup> และแรงงานเท่านั้นที่ก่อให้เกิดมูลค่า (value) ตามทฤษฎีมูลค่าเชิงแรงงาน (labor theory of value) กล่าวคือแรงงานที่ใช้ในการผลิตสินค้าเป็นตัวก่อให้เกิดมูลค่าในการแลกเปลี่ยนของสินค้า<sup>4/</sup> อย่างไรก็ตามในระบบทุนนิยม แรงงานจะไม่ได้ผลตอบแทนตามมูลค่าที่ตนสร้างขึ้น แต่จะได้รับการตอบแทน (ค่าจ้าง) ในระดับเพียงพอที่จะประทังชีพเท่านั้น ผลผลิตหรือมูลค่าส่วนที่เหลือที่แรงงานสร้างขึ้น ซึ่งมาร์กซเรียกว่า มูลค่าส่วนเกิน (surplus value) จะถูกนายทุนเบียดบังไป

ถ้า W คือมูลค่าของสินค้าหรือผลผลิตทั้งหมด C คือทุนคงที่ (constant capital) เช่น โรงงาน เครื่องจักร วัตถุดิบที่ใช้ในการผลิต V คือทุนแปรผัน หรือผล

ตอบแทนของแรงงาน S คือมูลค่าส่วนเกินหรือผลผลิตของแรงงานส่วนที่นายทุนเบียดบังไป เราได้ว่า

$$W = C + V + S$$

ดังนั้น อัตราการขูดรีด (rate of exploitation) =  $\frac{S}{V}$  (เช่น ถ้าการทำงาน 1 วัน เท่ากับ 8 ชั่วโมง แต่การผลิตสินค้าจำนวนหนึ่งต้องใช้แรงงานเพียง 6 ชั่วโมงทำงานต่อวัน ก็หมายความว่าอีก 2 ชั่วโมงทำงานต่อวัน เป็นการผลิตมูลค่าส่วนเกิน อัตราการขูดรีดจะเท่ากับ  $\frac{2}{6} = 33.3\%$  เป็นต้น

มาร์กซกล่าวว่า ความประสงค์เบื้องต้นของนายทุนคือการสะสมทุน แต่เนื่องจากแรงงานเท่านั้นที่ก่อให้เกิดมูลค่า การเพิ่มทุนเข้าไปในระบบเศรษฐกิจ จึงไม่สามารถทำให้เกิดมูลค่าเพิ่มขึ้น ถ้าค่าจ้างหรือผลตอบแทนของแรงงาน (v) คงที่ (ซึ่งในขณะหนึ่ง ๆ v จะคงที่อยู่ที่ระดับพอยังชีพตามแนวคิดของมาร์กซ) มูลค่าส่วนเกินจะคงที่ นั่นคืออัตราการขูดรีด ( $\frac{S}{V}$ ) คงที่ ดังนั้นการสะสมทุนอย่างต่อเนื่องจะมีผลให้กำไรมีแนวโน้มลดลง เนื่องจากการเพิ่มขึ้นขององค์ประกอบทางอินทรีย์ของทุน (organic composition of capital) กล่าวอีกนัยหนึ่ง การสะสมทุนของนายทุนมีผลให้องค์ประกอบทางอินทรีย์ของทุน (organic composition of capital :  $\frac{C}{V}$ ) เพิ่มขึ้น เมื่ออัตราการขูดรีด ( $\frac{S}{V}$ ) คงที่ อัตราผลกำไรของนายทุนย่อมลดลง กล่าวคือ

$$\text{อัตราผลกำไร (P)} = \frac{S}{C+V} = \frac{\frac{S}{V}}{\frac{C}{V} + \frac{V}{V}}$$

หรือ 
$$p = \frac{x}{j+1}$$

โดยที่ 
$$x = \text{อัตราการขูดรีด} : \frac{S}{V}$$

$$j = \text{องค์ประกอบทางอินทรีย์ของทุน} : \frac{C}{V}$$

ดังนั้น เมื่อ  $x$  คงที่  $j$  เพิ่มขึ้น ค่า  $P$  ย่อมลดลง

การลดลงของอัตราผลกำไร ทำให้เกิดการแข่งขันมากขึ้นในการผลิต และการทำธุรกิจ การผูกขาดในการผลิต (concentration of production) จะเกิดขึ้น และขยายตัวมากขึ้น เพราะผู้ผลิตขนาดเล็กต้องออกจากการแข่งขันไป และผู้ผลิตหน้าใหม่ก็ไม่สามารถเข้าสู่ตลาด นอกจากนี้ยังมีการรวมศูนย์ของทุน (centralization of capital) คือการที่ทุนในระบบเศรษฐกิจกระจุกตัวอยู่ในมือของนายทุนไม่กี่รายที่เป็นเจ้าของกิจการขนาดใหญ่หรือกิจการหลายแขนง และกลายเป็นการสร้างอำนาจทางเศรษฐกิจของคนกลุ่มย่อย ๆ ในสังคม ในขณะที่คนส่วนใหญ่อยู่ในฐานะทางเศรษฐกิจที่ด้อยกว่ามาก

สิ่งที่ตามมาก็คือ ลักษณะของความยากจนขั้นแค้นในหมู่กรรมาชีพที่เพิ่มขึ้นเรื่อย ๆ (increasing pauperization) แรงงานจะมีสภาพความเป็นอยู่ที่เลวร้าย เพราะรายได้ที่ต่ำและการว่างงานในอัตราสูง คนงานเหล่านี้จะกลายเป็นกลุ่มพลังที่มาร์กซเรียกว่า กองทัพสำรองของการว่างงานหรือกองทัพสำรองในอุตสาหกรรม (reserve army of unemployment หรือ industrial reserve army) ที่จะมีความขัดแย้ง หรือเป็นพลังงานขัดแย้ง (contradictory forces) ในระบบทุนนิยม และพัฒนาเป็นความขัดแย้งทางชนชั้น หรือการต่อสู้ทางชนชั้น (class struggle) ระหว่างชนชั้นนายทุนหรือฝ่ายที่มี ("the haves") และชนชั้นกรรมาชีพ และแนวร่วม ซึ่งได้แก่ เกษตรกรยากจน คนในงานอาชีพอิสระที่ยากจนและผู้สูญเสียทรัพย์สินหรือล้มละลายในระบบแข่งขันของทุนนิยม) หรือฝ่ายที่ไม่มี ("the haves not") มาร์กซกล่าวว่า "คนงานจะรวมตัวกัน เพราะพวกเขาไม่มีอะไรที่จะสูญเสียนอกจากโซ่ตรวน" ("Workers would unite, as they have nothing to lose excepting their' chains' ") ความขัดแย้งดังกล่าวจะรุนแรงขึ้น จนถึงขั้นที่ว่าชนชั้นกรรมาชีพจะลุกฮือเพื่อปฏิวัติ และเข้าควบคุมทุนในระบบเศรษฐกิจ สถานปนาระบบสังคมนิยมขึ้น นั่นคือทุนนิยมจะทำลายตนเองในที่สุดนั่นเอง

### 1.3 ข้อวิจารณ์จุดอ่อนที่สำคัญในทฤษฎีการพัฒนาทุนนิยมของมาร์กซ

1. ข้อสมมุติที่ว่า อัตราการขูดรีดคงที่แม้ว่าจะมีการเพิ่มทุนเข้าไปในระบบเศรษฐกิจ เป็นข้อสมมุติที่ขัดกับความจริงอย่างมาก การเพิ่มขึ้นในองค์ประกอบ

ทางอินทรีย์ของทุนจะมีผลให้เกิดการเพิ่มขึ้นในผลิตภาพของแรงงาน ซึ่งจะให้อัตราการขูดรีดสูงขึ้น หรือเพิ่มค่าจ้างที่แท้จริง ตัวอย่างเช่น ถ้าการเพิ่มทุนเข้าไปในการผลิตทำให้การผลิตที่ต้องการใช้แรงงาน 6 ชั่วโมง ทำงานต่อวัน สามารถลดลงเป็น 4 ชั่วโมงทำงานต่อวัน ที่เหลืออีก 4 ชั่วโมง/วัน ก็คือการผลิตมูลค่าส่วนเกิน อัตราการขูดรีดจะเท่ากับ  $\frac{4}{4} = 100\%$  ถ้าไม่มีการเพิ่มค่าจ้าง

2. อัตราผลกำไรไม่จำเป็นที่จะต้องลดลงตามที่มาร์กซวิเคราะห์ กล่าวคือถ้าอัตราการขูดรีดเพิ่มเร็วกว่าองค์ประกอบทางอินทรีย์ของทุน<sup>5'</sup> อัตราผลกำไรของนายทุนอาจไม่ลดลง ดังจะเห็นได้จากกาวิเคราะห์ ต่อไปนี้

$$\text{โดยที่ อัตราผลกำไร ( P ) } = \frac{x}{j+1} \dots\dots\dots(1)$$

differentiate (1) เทียบกับเวลา (t) :  $\frac{dP}{dt} = \frac{1}{j+1} \frac{dx}{dt} - \frac{x}{(j+1)^2} \frac{dj}{dt}$

นั่นคือ 
$$\frac{dP}{dt} = \frac{1}{j+1} \left\{ \frac{dx}{dt} - P \frac{dj}{dt} \right\}$$

จะเห็นได้ว่า เมื่อเวลาผ่านไป อัตราผลกำไรจะเพิ่มขึ้น ตราบเท่าที่อัตราการขูดรีดเพิ่มขึ้นเร็วกว่า องค์ประกอบทางอินทรีย์ของทุน ( $\frac{dx}{dt} > \frac{dj}{dt}$ ) และแม้ว่าการเพิ่มขององค์ประกอบทางอินทรีย์ของทุนจะสูงกว่าอัตราเพิ่มการขูดรีด แต่ถ้าผลคูณของอัตราผลกำไรและอัตราเพิ่มขององค์ประกอบทางอินทรีย์ของทุน ( $P \frac{dj}{dt}$ ) ต่ำกว่า อัตราการเพิ่มของการขูดรีด ( $\frac{dx}{dt}$ ) เช่นในกรณีที่ P ต่ำกว่า 1 มาก ๆ อัตราผลกำไรก็ยิ่งเพิ่มขึ้น

3. การแข่งขันในระบบทุนนิยม อาจจะไม่รุนแรง และการทดแทนแรงงานด้วยเครื่องจักรอาจไม่เกิดขึ้น อย่างที่มาร์กซเสนอในทฤษฎี

โดยที่การเพิ่มขึ้นในองค์ประกอบทางอินทรีย์ของทุน สามารถเพิ่มอัตราผลกำไรเพราะการเพิ่มผลิตภาพ และการเปลี่ยนแปลงทางเทคโนโลยี การแข่งขันระหว่างนายทุนอาจไม่มากหรืออาจลดลงได้ นอกจากนี้ความก้าวหน้าทางเทคนิคอาจเป็นความก้าวหน้าแบบเน้นใช้แรงงาน (labor intensive technological improvement)



หรือเป็นเทคนิคที่เป็นกลาง (neutral technological improvement) ดังนั้น สังคมอาจไม่เกิดการว่างงาน ไม่เกิดการลดลงในส่วนของค่าจ้างในรายได้ประชาชาติ หรือไม่เกิดการเพิ่มขึ้นในกองทัพสำรองของการว่างงาน (reserve army of unemployment) ก็ได้

4. แนวคิดของมาร์กซ์ที่ว่าด้วยการขยายตัวของความยากจน จนเป็นเหตุให้เกิดการปฏิวัติโดยชนชั้นกรรมาชีพ เป็นการมองโลกในแง่ร้ายเกินไป เพราะในประเทศที่มีการพัฒนาในระดับที่ดีพอสมควร อัตราค่าจ้างจะไม่ต่ำจนถึงระดับพอยังชีพ (subsistence level) แรงงานก็มักจะมีการรวมกลุ่มเพื่อสร้างอำนาจต่อรองและยื่นข้อเรียกร้องเกี่ยวกับสภาพการจ้าง นายทุนเองก็เข้าใจในเรื่องของการบริหารงานบุคคลซึ่งทำให้มีการปรับปรุงสภาพการจ้างและเงินเดือน เพื่อผลในด้านการผลิตและการทำธุรกิจของตน โดยไม่ต้องรอให้มีการเรียกร้องหรือความไม่พอใจเกิดขึ้น ดังนั้นทุนนิยมอาจไม่ไปสู่จุดจบตามทฤษฎี

## 2. ทฤษฎีพัฒนาการเศรษฐกิจของโจเซฟ ชุมปีเตอร์ (Josept Schumpeter)

โจเซฟ ชุมปีเตอร์ (ค.ศ. 1883 - 1950) เสนอแนวคิดหรือทฤษฎีว่าด้วยการผุ่ร่อนของทุนนิยม (the decay of capitalism) เขาไม่เห็นด้วยกับพวก Neoclassic ว่าการพัฒนาเป็นกระบวนการราบรื่นและประสานกันไปหมดทุกด้าน และไม่เห็นด้วยกับพวก Classic ว่าระบบเศรษฐกิจจะไปสู่ภาวะขงกัน แต่กลับเชื่อว่ารายได้ประชาชาติหรือรายได้ของประเทศจะมีขนาดมากขึ้น-ลง ไม่ราบรื่น โดยจะพุ่งขึ้นอย่างเต็มที่เมื่อมีการลงทุนใหม่ ๆ และจะสลับกันไประหว่างความรุ่งเรืองและตกต่ำอยู่เสมอ เขากล่าวว่ากิจกรรมทางเศรษฐกิจที่เกิดขึ้น อาทิเช่นการสร้างทางรถไฟในศตวรรษ 19 การขยายตัวของอุตสาหกรรมไฟฟ้าและรถยนต์ในศตวรรษที่ 20 คือตัวอย่างการพัฒนาอย่างรวดเร็วซึ่งสำหรับเขา สิ่งเหล่านี้ไม่เพียงสำคัญอย่างยิ่ง แต่ยังเป็นการพัฒนาที่สำคัญที่สุดของทุนนิยมอุตสาหกรรม

นักเศรษฐศาสตร์รุ่นก่อนชุมปีเตอร์ ที่พยายามจะอธิบายการพัฒนาว่าเป็นไปในลักษณะพลวัต (dynamic) และไม่ราบรื่นต่อเนื่อง ได้แก่ มาร์กซ อย่างไรก็ตาม เครื่องมือในการศึกษาของชุมปีเตอร์จะต่างจากมาร์กซ เครื่องมือหลักที่ชุมปีเตอร์ใช้ในการวิเคราะห์กระบวนการทางเศรษฐกิจ เป็นเครื่องมือของกลุ่มนีโอคลาสสิก โดยเฉพาะอย่างยิ่งการวิเคราะห์ดุลยภาพทั่วไป (general equilibrium) ของวอลรัส (Walras)

ในการวิเคราะห์กระบวนการพัฒนา ชุมปีเตอร์ ให้ความสำคัญกับผู้ประกอบการ เขากล่าวว่า ผู้ประกอบการจะทำหน้าที่เป็น innovator หรือผู้ที่นำมาซึ่งการเปลี่ยนแปลงเกี่ยวกับการผลิตในรูปแบบต่าง ๆ เช่น นำสินค้าใหม่ ๆ เข้ามาสู่ระบบเศรษฐกิจ มีการใช้วิธีการผลิตแบบใหม่ เปิดตลาดใหม่ แสวงหาวัตถุดิบใหม่ ๆ ดังนั้นในความเห็นของเขา สิ่งที่สำคัญยิ่ง 2 อย่างสำหรับการพัฒนาเศรษฐกิจก็คือ ผู้ประกอบการ (entrepreneur) และการนำเอาสิ่งประดิษฐ์คิดค้นมาใช้ประโยชน์ในเชิงพาณิชย์ (innovation)

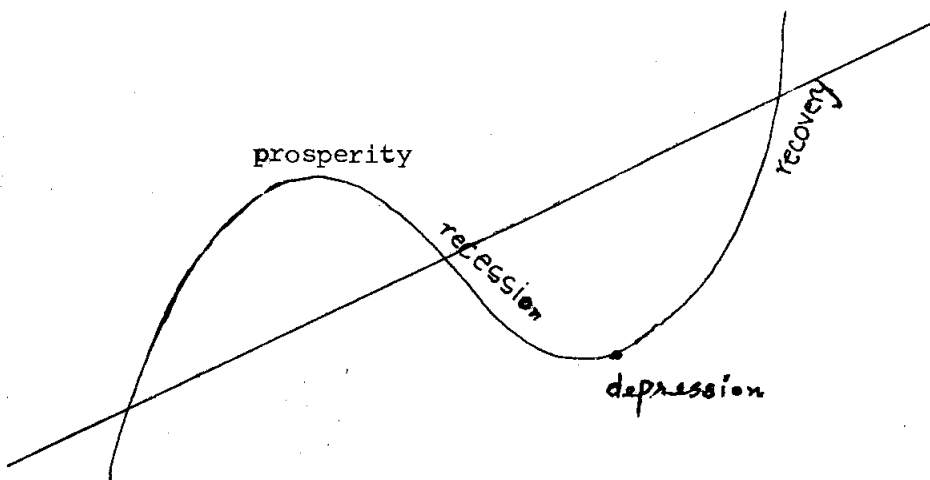
ชุมปีเตอร์กล่าวว่า หน้าที่ของผู้ประกอบการไม่ใช่แค่การจัดการธุรกิจแบบธรรมดาแต่ต้องมีการริเริ่มสิ่งใหม่ และผู้ประกอบการก็ไม่ใช่เงินทุนซึ่งเป็นเพียงคนจัดหาเงินทุน แต่ต้องตัดสินใจว่าจะใช้ประโยชน์เงินทุนอย่างไร เพราะในขณะที่โลกธุรกิจเต็มไปด้วยความไม่แน่นอนและมีการเสี่ยง (กระบวนการพัฒนาไม่ราบรื่น และการตัดสินใจไม่ถูกต้องเสมอไป อย่างที่พวกนีโอคลาสสิกเชื่อ) ผู้มองการณ์ไกล และผู้ที่ไม่เพียงมุ่งกำไร แต่มุ่งสร้างชื่อเสียง พยายามเอาชนะคู่แข่ง และยินดีที่จะสร้างสรรค์ จะเป็นปัจจัยสำคัญที่จะทำให้ธุรกิจดำรงอยู่ได้ด้วยดี

นอกจากนั้นเขายังเชื่อว่าเงินทุนสำหรับการพัฒนาไม่เพียงมาจากการออมของบุคคลต่าง ๆ แต่ยังมาจากการสร้างสินเชื่อ (เครดิต) ของธนาคารด้วย เขาอธิบายว่าในขณะที่ระบบเศรษฐกิจอยู่ในสภาพมีการจ้างงานเต็มที่ การประดิษฐ์คิดค้น และการนำเอาสิ่งประดิษฐ์มาใช้ประโยชน์ หรือการเปลี่ยนแปลงที่กระทำโดยผู้ประกอบการ จะทำให้ราคาปัจจัย (เช่น ค่าจ้าง ค่าเช่า ฯลฯ) สูงขึ้น การแย่งใช้ปัจจัยทำให้ผลผลิตด้านอุปโภคบริโภคลดลง และนี่ทำให้เกิดการออมแบบบังคับ (forced saving) ซึ่งจะมีผลต่อการลงทุน (แต่การสะสมทุนแบบนี้มีจำกัด) โดยที่ปริมาณเงินตราก็ยังคงขยายตัวต่อไปได้ด้วยการขยายสินเชื่อของธนาคาร ดังนั้นผู้ประกอบการที่ประสบความสำเร็จกล่าวมาในการหาปัจจัยก็อาจจะอาศัยเงินทุนส่วนนี้ การลงทุนที่แท้จริงจะเกิดขึ้น (ซึ่งถ้าปราศจากการสร้างสินเชื่อ การขยายการลงทุน ย่อมเป็นไปได้)

สมมุติระบบเศรษฐกิจมีการแข่งขันสมบูรณ์และอยู่ในภาวะนิ่ง (ไม่มีการลงทุนสุทธิ ไม่มีการเพิ่มขึ้นของผลเมือง และมีการจ้างงานเต็มที่) ถ้าเกิดโอกาสในการลงทุน ผู้ประกอบการที่มีประสิทธิภาพจะตระหนักถึงโอกาสเหล่านี้ และดำเนินการลงทุนหรือขยายการผลิตโดยการกู้ยืมจากธนาคาร (หรือใช้เงินออมที่มี) ผู้ประกอบการอื่นจะกระทำตามเป็นจำนวนมาก ระยะนี้จึงเป็นระยะที่เศรษฐกิจเจริญรุ่งเรือง (prosperity) ราคาสินค้าและรายได้ของบุคคลจะสูงขึ้น จะเกิดกระแสกระตุ้นขั้นที่สอง (secondary

economic wave) โดยบริษัทที่มีอยู่เดิมจะถูกกระตุ้นให้ใช้จ่ายในการลงทุนเพิ่มขึ้น เพราะผู้บริโภคใช้จ่ายเพิ่มขึ้น

ในระยะเริ่มแรกของการเคลื่อนไหวที่สูงขึ้นของระบบเศรษฐกิจ (upswing) ผลผลิตที่ออกมาจะมีลักษณะเป็นสินค้าเพื่อการผลิต (producer goods) มากกว่าสินค้าเพื่อการบริโภค (consumer good) แต่เมื่อการใช้ประโยชน์สิ่งประดิษฐ์ (มี innovation) สิ้นสุดลง บริษัทที่มีอยู่เดิมอาจจะพบว่าขายสินค้าได้ยาก เพราะสินค้าใหม่ ๆ ตีตลาด หรือขายสินค้าในราคาถูกลงกว่า ธุรกิจบางรายที่สามารถชำระหนี้คืนจะไม่ทำการกู้ยืมใหม่ ในขณะที่เดียวกันตลาดจะเต็มไปด้วยความสับสน การคาดคะเนต้นทุนและราคาเป็นไปด้วยความยากลำบาก ความไม่แน่นอนและความเสี่ยงมีมาก ธุรกิจทั่วไปจะดำเนินการไปอย่างช้า ๆ และค่อย ๆ หยุดการขยายตัว รายได้และราคาลดลง และนี่จะทำให้เกิดการตกต่ำเต็มที่ (full-scale depression) ของระบบเศรษฐกิจ แต่เศรษฐกิจก็จะมี การฟื้นตัว (recover) (แม้จะไม่จำเป็นว่าระบบเศรษฐกิจจะฟื้นตัวได้เสมอ) ก็กลับสู่สภาวะ ภาวะของการจ้างงานเต็มที่ และเมื่อสภาวะกลับคืนมากก็จะมีการเปลี่ยนแปลง คือการใช้ประโยชน์สิ่งประดิษฐ์ (มี innovation) ต่อไปอีก เกิดวงจรที่เรียกว่า Schumpeterion cycle (business cycle) คือการพัฒนาในลักษณะขึ้น ๆ ลง ๆ เป็นวัฏจักรของสังคมทุนนิยม ดังแสดงในรูป



อย่างไรก็ดี ชุมปีเตอร์ กล่าวว่า รากฐานทางเศรษฐกิจและสังคมของระบบทุนนิยมจะเริ่มพังทลายหรือผุกร่อน (decay) ลง เพราะ

1. หน้าที่ของผู้ประกอบการจะเปลี่ยนแปลง (กลายเป็นงานประจำ)
2. เกิดการสลายตัวของสถาบันของระบบสังคมทุนนิยม
3. เกิดการสลายตัวของชนชั้นปกครองซึ่งเคยปกป้องคุ้มครองระบบทุนนิยม

เขาอธิบายเหตุผลสำหรับข้อ 1. ว่า ยิ่งนานวันเข้าการนำเอาสิ่งประดิษฐ์คิดค้นมาใช้ประโยชน์ (innovation) ซึ่งเป็นงานคิดริเริ่ม จะกลายเป็นงานประจำ (routine) บริษัทใหญ่ ๆ จะมีส่วนวิจัยของตนเอง ในการเสาะแสวงหาความก้าวหน้าทางเทคนิค การบริหารจัดการ และมีฝ่ายตลาดดำเนินการเกี่ยวกับตลาด ฐานะและบทบาทของผู้ประกอบการจะเปลี่ยนแปลงไป รวมถึงการเปลี่ยนจากการเป็นคนที่มีรายได้ในรูปกำไรกลายเป็นคนที่อยู่ด้วยค่าจ้าง

นอกจากนั้น เขาเชื่อว่า นอกจากหน้าที่ทางเศรษฐกิจและสังคมของผู้ประกอบการจะถูกทำลายไปเพราะความสำเร็จของการพัฒนา โครงข่ายสถาบันที่ดำเนินการอยู่ก็จะถูกทำลายไปด้วย ตัวอย่างเช่น แนวโน้มที่ธุรกิจจะมุ่งไปสู่การรวมตัวกัน (concentration) และธุรกิจมีขนาดใหญ่ขึ้น จะทำลายความมีชีวิตชีวาของสถาบันพื้นฐานแบบทุนนิยม อันได้แก่ทรัพย์สินส่วนบุคคลและเสรีภาพในการทำสัญญา ทั้งนี้เพราะในบริษัทใหญ่ ๆ สถานะของเจ้าของกิจการและผลประโยชน์ของผู้เป็นเจ้าของกิจการจะเริ่มหดตัวลง บทบาทในทางการเป็นเจ้าของถูกแทนที่โดยกลุ่มอาชีพหรือผู้จัดการรับจ้าง ผลประโยชน์ของผู้เป็นเจ้าของบริษัทถูกแทนที่ด้วยเงินปันผล ความเปลี่ยนแปลงนี้โน้มเอียงที่จะทำให้แนวความคิดเกี่ยวกับทรัพย์สินส่วนตัวและเสรีภาพในการทำสัญญาอ่อนตัวลง กลุ่มผู้บริหารหรือฝ่ายจัดการจะมีท่าทีแบบลูกจ้างและไม่ได้มีทัศนคติและผลประโยชน์ร่วมกับผู้ถือหุ้น ส่วนผู้ถือหุ้นก็ไม่ได้บริหารหรือจัดการธุรกิจที่ตนเป็นเจ้าของ รวมทั้งสูญเสียทำที่ที่สำคัญแบบเดิม (คือความสนใจในลักษณะของเจ้าของ) นั่นคือ ไม่มีผู้ใดทั้งภายในและภายนอกธุรกิจจะมีความรู้สึกว่าเป็นเจ้าของธุรกิจจริง ๆ อย่างเช่นที่ ผู้ประกอบการในอดีตรู้สึก

สำหรับคำอธิบายเกี่ยวกับ ข้อ 3. ชุมปีเตอร์กล่าวว่า เมื่อระบบทุนนิยมเจริญมากขึ้น บรรดานักอุตสาหกรรมและพ่อค้าจะมีอำนาจทางการเมืองมากขึ้น อำนาจการเมืองของกลุ่มชนที่ทำหน้าที่ในการปกครองมาก่อน (คือ ผ่านกษัตริย์ ขุนนาง) จะอ่อนลง จะเกิดการแสวงหาอำนาจโดยผู้มีฐานะดีในระบบเศรษฐกิจ คือผ่านพ่อ

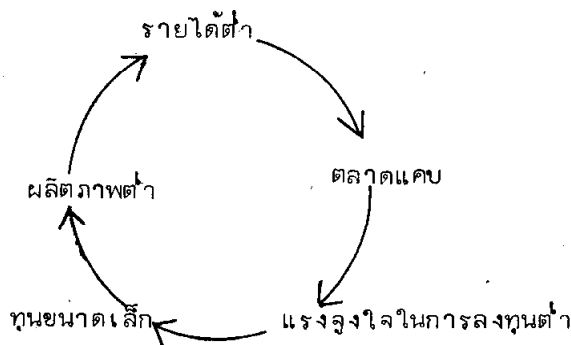
ถ้า นายทุน และนักการเมืองที่เป็นพันธมิตรกับนายทุน ในขณะที่เกือบจะไม่มีใครรักษาผลประโยชน์ให้กับชนชั้นอื่น

อย่างไรก็ตาม การเปลี่ยนแปลงไปของหน้าที่ผู้ประกอบการ การล่มสลายของสถาบันที่กล่าวแล้ว ก็ยังไม่ทำลายระบบทุนนิยม จนกว่าปัญญาชนซึ่งสนใจต่อปัญหาที่เกิดขึ้นในระบบทุนนิยม ทำการวิพากษ์วิจารณ์ เหตุการณ์ สถาบัน และชนชั้นในระบบทุนนิยมพร้อม ๆ กับการที่กลุ่มพนักงาน ลูกจ้าง (ที่พบว่าโอกาสในการทำงานลดลง) ได้กลายมาเป็นแนวร่วมของขบวนการกรรมกร สร้างแรงผลักดัน หรือนำไปสู่การปฏิรูปทางการเมืองอันเป็นปรปักษ์กับทุนนิยม แนวโน้มนี้ก็จะเกิดขบวนการอย่างต่อเนื่องไปสู่สังคมนิยมในที่สุด

### 3. ทฤษฎีวิวัฏจักรแห่งความยากจน หรือวงจรแห่งความทุกข์ยาก (the vicious circle of poverty)

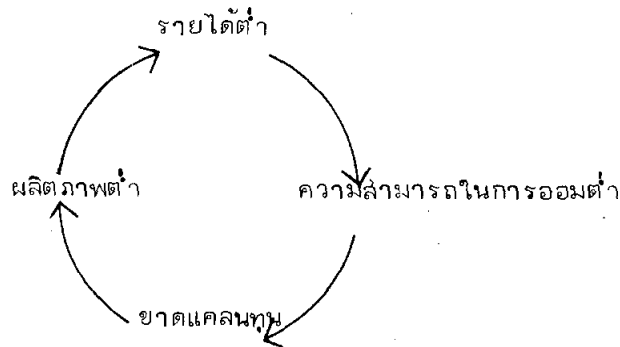
ทฤษฎีวิวัฏจักรแห่งความยากจน หรือวงจรแห่งความทุกข์ยาก<sup>6'</sup> เป็นทฤษฎีที่เป็นที่รู้จักกันดี ซึ่งได้อธิบายถึงสาเหตุที่ประเทศไม่สามารถหลุดพ้นจากความยากจน สาเหตุสำคัญของทฤษฎีก็คือว่า ความยากจนในตัวของมันเองเป็นปัจจัยที่ก่อให้เกิดหรือต่อย้ำปัญหาความยากจนในประเทศ โดยทำให้เกิดวงจรหรือวัฏจักรของความยากจนที่ไม่อาจจะหลุดพ้นได้ ทั้งนี้โดยจะเกิดขึ้นทั้งทางด้านอุปสงค์และอุปทานดังนี้

ในด้านอุปสงค์ เนื่องจากความยากจนหรือการมีรายได้ต่ำ ทำให้ประชาชนไม่มีอำนาจซื้อ ขนาดของตลาดจึงแคบเกินกว่าจะกระตุ้นให้เกิดการลงทุนขึ้น การลงทุนน้อยเกินไปมีผลให้ผลผลิตภาพต่ำ ซึ่งจะมีผลให้รายได้ต่ำ เป็นวงจรเช่นนี้ตลอดไป



นั่นคือ ทฤษฎีนี้กล่าวว่า ประเทศยากจนก็เพราะก่อนหน้านั้น ประเทศนั้นยากจนเกินกว่าที่จะทำให้มีตลาดที่จะรองรับผลผลิตจากการลงทุน

ในด้านอุปทาน การมีรายได้ต่ำ ทำให้ความสามารถในการออมเพื่อการสะสมทุนมีน้อย จึงมีผลให้ขาดแคลนทุน ซึ่งจะทำให้ผลิตภาพต่ำ และรายได้ต่ำ กลายเป็นวัฏจักรของความยากจนต่อเนื่องไปเรื่อย ๆ



นั่นคือ ทฤษฎีนี้กล่าวว่า ประเทศยากจนก็เพราะก่อนหน้านั้นประเทศยากจนเกินกว่าที่จะสามารถออมและลงทุนนั่นเอง

จะเห็นได้ว่า ทฤษฎีนี้ตั้งอยู่บนแนวคิดที่ว่า การขาดแคลนทุนเป็นปัจจัยสำคัญที่ขัดขวางการพัฒนาเศรษฐกิจ เป็นทฤษฎีที่อธิบายการขังกันทางเศรษฐกิจ (economic stagnation) ที่เกิดขึ้น ณ ระดับรายได้ต่อหัวที่ต่ำ ซึ่งปรากฏว่าในช่วงที่ทฤษฎีนี้ถูกสร้างขึ้น (ในช่วงต้นทศวรรษ 1950) ทฤษฎีนี้อธิบายลักษณะของประเทศจำนวนมากได้ดี อย่างไรก็ตาม หลังจากนั้น ก็ปรากฏว่า ประเทศกำลังพัฒนาสามารถเพิ่มระดับรายได้ประชาชาติต่อหัว และเครื่องบ่งชี้หรือดัชนีวัดทางเศรษฐกิจ สังคม อื่น ๆ ก็ชี้ว่าประเทศมีลักษณะที่ดีขึ้น ซึ่งทฤษฎีวัฏจักรแห่งความยากจน หรือวงจรแห่งความทุกข์ยากก็มิได้ให้คำอธิบายใด ๆ ว่า ปรากฏการณ์ดังกล่าวเกิดขึ้นได้อย่างไร

ข้อวิจารณ์ทฤษฎีวัฏจักรแห่งความยากจนหรือวงจรแห่งความทุกข์ยากมีอย่างน้อย 2 ประเด็น ดังนี้

ก. ข้อวิจารณ์ว่าด้วยการออมที่ไม่เพียงพอ

นักเศรษฐศาสตร์หลายคนชี้ว่า แนวคิดที่ว่า การออมที่ไม่เพียงพอเป็นปรากฏการณ์ที่จะต้องเกิดขึ้นในประเทศด้อยพัฒนา เป็นแนวคิดที่ขัดแย้งกับข้อเท็จจริง

ในอดีตมีประเทศจำนวนน้อยมากที่ยากจนเกินกว่าที่จะจัดสรรทรัพยากรหรือเงินส่วนหนึ่งเพื่อสงคราม ปิรามิด โบสถ์ และอนุสาวรีย์ ก็เป็นตัวอย่างที่แสดงถึงความสามารถในการเคลื่อนย้ายเงินทุนหรือทรัพยากรจากการบริโภคมาใช้ ซึ่งถ้าประเทศเหล่านั้นจะเคลื่อนย้ายเงินทุนหรือทรัพยากรเพื่อใช้ในการทำกิจกรรมที่ก่อให้เกิดผลทางเศรษฐกิจ ก็ย่อมทำได้ นักเศรษฐศาสตร์ยังชี้ว่า การมีวันหยุดประจำชาติ (ซึ่งแสดงว่าคนมีเงินออมที่จะใช้จ่ายเพื่อการบริโภคและอื่น ๆ ในวันหยุด) การเพิ่มขึ้นของอัตราดอกเบี้ย (ซึ่งแสดงว่าคนเหล่านั้นไม่มีความกดดันในเรื่องไม่มีเงินที่จะเลี้ยงดูสมาชิกใหม่ของครอบครัว) ความแตกต่างของรายได้ในประเทศ (ซึ่งแสดงว่ามีคนที่มีความพร้อมที่จะออมในสังคม) เป็นเครื่องชี้ว่ามีความเป็นไปได้ที่จะเพิ่มเงินออมในระบบเศรษฐกิจถ้าต้องการจะทำ การลดจำนวนวันหยุดย่อมเพิ่มผลผลิตหรือรายได้ให้กับสังคม การลดอัตราดอกเบี้ยหรือรักษาอัตราเพิ่มมิให้เปลี่ยนแปลงมากย่อมลดภาระเสี่ยงของสังคม เงินที่ดึงมาจากผู้มีรายได้สูงในสังคมก็เป็นส่วนหนึ่งที่จะไปเพิ่มการออมในระบบเศรษฐกิจ นอกจากนี้ การออมในภาคเอกชนมักเป็นเพียงส่วนที่น้อยมากของเงินออมรวมของประเทศกำลังพัฒนา ประเทศเหล่านั้นจึงอาจเพิ่มเงินออมของระบบเศรษฐกิจจากเงินออมของวิสาหกิจ เอกชน รัฐบาล รัฐวิสาหกิจ และเงินออมในรูปแบบอื่น เช่น พรีเมียมการประกันชีวิต เงินประกันสังคมที่ถูกเรียกเก็บ ฯลฯ

ปัญหาสำคัญอีกอย่างที่เกี่ยวข้องกับ เรื่องของการออมในทฤษฎีวัฏจักรแห่งความยากจนก็คือ การที่ทฤษฎีนี้มิได้พิจารณาความเป็นไปได้ที่จะเกิดการออมจากต่างประเทศ (foreign savings) ในรูปของการเข้ามาลงทุนโดยตรง การกู้ยืมจากต่างประเทศโดยรัฐบาลและเอกชน การช่วยเหลือจากต่างประเทศ ซึ่งสิ่งเหล่านี้จะเพิ่มการลงทุนและสร้างเสริมให้เกิดการเพิ่มผลิตภาพและการพัฒนาเศรษฐกิจ

#### ข. ข้อวิจารณ์ว่าด้วยตลาดแคบ

Everett E. Hagen<sup>7/</sup> ได้เถียงว่า มีตลาดกว้างขวางสำหรับการใช้วิธีผลิตใหม่ ๆ ที่มีประสิทธิภาพ โดยเฉพาะอย่างยิ่ง สำหรับการผลิตสินค้าที่บริโภคโดยคนรายได้ต่ำทั่ว ๆ ไป เช่น ข้าว น้ำตาล ของใช้ประจำวัน เสื้อผ้า ฯลฯ เขากล่าวว่าการปรับปรุงผลิตภาพสินค้าเหล่านี้ย่อมจะเจาะตลาดได้ในขนาดที่น่าพอใจ Hla Myint<sup>8/</sup> กล่าวว่า การได้เปรียบด้านต้นทุน เพราะการเข้าสู่ตลาดก่อน หรือการประหยัดจากประสบการณ์ (economies of experience) สำคัญสำหรับการผลิตขนาดใหญ่ มากกว่าการประหยัดจากขนาด (economies of scale) อันเนื่องมาจากการมีขนาดตลาดเพิ่มขึ้น

#### 4. ทฤษฎีการพัฒนาเศรษฐกิจของพวกมาร์กซ์ใหม่ (neo-Marxists)

พวกนีโอมาร์กซิสต์ คือนักเศรษฐศาสตร์ที่ศึกษาการพัฒนาของประเทศกำลังพัฒนา โดยมีฐานแนวคิดที่ได้รับอิทธิพลจากแนวคิดในเรื่องการขูดรีดส่วนเกินของมาร์กซ์ พวกนีโอมาร์กซิสต์มีหลายกลุ่มซึ่งอาจจะแบ่งเป็นพวกหัวเก่า (conservative) เช่น Raul Prebisch พวกกลาง ๆ (moderate) เช่น Dos Santos และพวกหัวรุนแรง (radical) เช่น Gunder Frank กล่าวโดยรวม ๆ กลุ่มนี้มองระบบเศรษฐกิจโลกซึ่งมีความสัมพันธ์ระหว่างประเทศที่ยากจนและร่ำรวยว่า ความสัมพันธ์นั้นนำมาซึ่งความด้อยพัฒนาหรือทำให้สภาพความด้อยพัฒนาของประเทศกำลังพัฒนาดำรงอยู่หรือเลวร้ายลง

##### 4.1 แนวคิด ว่าด้วยประเทศศูนย์กลาง-บริวาร (center - periphery) และทฤษฎีการพึ่งพิง (dependency theory)

ประเทศกำลังพัฒนาอยู่ในสภาพที่ต้องพึ่งพา (dependent) ประเทศพัฒนาแล้วอยู่ตลอดเวลา ประเทศร่ำรวยหรือประเทศที่พัฒนาแล้ว (ซึ่งเรียกว่าประเทศศูนย์กลาง:center) จะมีพฤติกรรมขูดรีดประเทศยากจนหรือด้อยพัฒนา (ซึ่งเรียกว่าประเทศบริวาร:periphery) ไม่ว่าจะโดยตั้งใจหรือไม่ตั้งใจ ซึ่งเป็นการขัดขวางประเทศยากจนในการเลือกรูปแบบการพัฒนาของตนเอง หรือทำให้การพัฒนาเป็นไปได้อย่างยากลำบากขึ้น ในขณะที่เดียวกันในประเทศกำลังพัฒนาเอง กลุ่มคนที่มีความมั่งคั่ง มีสถานะทางสังคมสูง มีอำนาจทางการเมือง ก็มักจะเป็นกลุ่มที่ส่งเสริมหรือดำรงรักษาระบบความไม่เท่าเทียมในระหว่างประเทศ และในระหว่างภูมิภาคต่าง ๆ ของประเทศไว้

งานศึกษาที่สำคัญของกลุ่มนี้เกิดขึ้นในละตินอเมริกาหลังสงครามโลกครั้งที่สอง ความคิดเห็นอันหนึ่งเกี่ยวกับความด้อยพัฒนา (underdevelopment) เป็นงานของ the United Nation Economic Commission for Latin America (ECLA) ซึ่งมีที่ตั้งอยู่ในเซนต์โปก ประเทศชิลี แนวคิดของ ECLA ตั้งอยู่บนความเชื่อที่ทฤษฎีเศรษฐศาสตร์ดั้งเดิมซึ่งใช้อยู่ในประเทศพัฒนาแล้ว ไม่เพียงพอหรือไม่เหมาะสมในการใช้เพื่อแก้ปัญหาในประเทศกำลังพัฒนา การศึกษาความด้อยพัฒนาควรจะใช้แนวทางสถาบันนิยม (structuralist approach) นั่นคือต้องให้ความสำคัญกับความแตกต่างใน



สถานการณ์ทางประวัติศาสตร์และรูปแบบของประเทศ แต่ทฤษฎีเศรษฐศาสตร์ดั้งเดิม หรือทฤษฎีเศรษฐศาสตร์สายหลัก (conventional economic theory) ซึ่งเน้นเรื่องของ ราคาและดุลยภาพทั่วไป กลับไม่ได้สนใจกับการมีอยู่ของโครงสร้างที่แตกต่างกันของ สังคม

แนวคิดของ ECLA เกี่ยวกับความสัมพันธ์ของประเทศศูนย์กลางกับ ประเทศส่วนรอบข้าง หรือประเทศบริวาร (center-periphery) กล่าวว่า ความก้าวหน้าทางเทคนิคมักจะกระจุกอยู่แต่ในศูนย์กลาง ซึ่งมักจะเป็นเทคนิคที่จะก่อให้เกิดการ ลดสัดส่วนของปัจจัยซึ่งเป็นสินค้าขั้นต้น (primary inputs) ในมูลค่าของสินค้าขั้นปลาย อันจะนำไปสู่ความเลวร้ายลงของอัตราการค้า (terms of trade)<sup>97</sup> ของสินค้าขั้นต้น ผลก็คือสินค้าอุตสาหกรรมนำเข้าจะทำให้ต้นทุนสูงขึ้นสำหรับประเทศบริวาร และทำให้ ประเทศเหล่านั้นต้องพยายามเพิ่มสินค้าขั้นต้นให้มากขึ้นเพื่อแลกกับสินค้านำเข้า นั่นคือผลประโยชน์หรือผลได้ของสินค้าขั้นต้นที่เพิ่มขึ้น กลับตกสู่มือของประเทศศูนย์กลาง ซึ่งร่ำรวย ในขณะที่ประเทศยากจนกว่า กลับมีปัญหาดุลการชำระเงินและปัญหาเงินเฟ้อ (อันเนื่องมาจากต้นทุน)

ECLA จึงเสนอว่า ประเทศในละตินอเมริกาควรพยายามเปลี่ยนเป็น ประเทศอุตสาหกรรม (industrialize) รวมทั้งกำหนดนโยบายปกป้องอุตสาหกรรม ทารก (ซึ่งกลยุทธ์นี้กลายเป็นกลยุทธ์ที่เรารู้จักกันดีในนามกลยุทธ์การทดแทนการนำเข้า : import substitution industrialization) อย่างไรก็ดีปรากฏในภายหลังว่าการใช้ กลยุทธ์การทดแทนการนำเข้าในหลาย ๆ ประเทศก็ไม่ได้ลดการพึ่งพิง แต่เปลี่ยนโครงสร้างการพึ่งพิงสู่รูปแบบใหม่ที่ทำให้การกระจายรายได้เลวลง นอกจากนี้ นโยบายทำให้ ประเทศเป็นประเทศอุตสาหกรรมก็ไม่ประสบผลเพราะการเข้ามาของบริษัทข้ามชาติและ นักลงทุนต่างชาติ และนี่นำไปสู่การขยายแนวคิดที่ นอกเหนือจากความสัมพันธ์แบบ ศูนย์กลาง-บริวาร ประเทศละตินอเมริกาเหล่านั้นยังมีปัญหาเพราะการพึ่งพิง

แนวคิดหรือทฤษฎีการพึ่งพิงได้รับการพัฒนาอย่างมากโดย P.J. O'Brien (1957) อย่างไรก็ดี แนวคิดที่ว่าด้วยการพึ่งพิงมีหลายสาขา แนวที่หนึ่งมีราก เง่มาจากการพิจารณาในแนวสถาบันนิยม (structuralist perspective) ของ ECLA อีก แนวหนึ่งมีรากง่ามาจากการพิจารณาแนวมาร์กซิส (Marxist perspective) ของนัก เศรษฐศาสตร์ชาวบราซิล ชื่อ Celso Furtado (อยู่ในกลุ่ม ECLA) ซึ่งในตอนแรกก็เชื่อ การทำให้ประเทศเป็นอุตสาหกรรม แต่ในที่สุดเขาปฏิเสธแนวคิดนี้ แต่หันมาให้ความสนใจในสภาพการพึ่งพิงในระบบเศรษฐกิจของละตินอเมริกา ซึ่งพฤติกรรมทางเศรษฐกิจ

กิจกรรมทั้งผลประโยชน์ต่าง ๆ เชื่อมโยงอยู่กับต่างประเทศ และมีรูปแบบของโครงสร้างภายในระบบเศรษฐกิจที่เอื้ออำนวยให้นายทุนภายในสามารถรักษาผลกำไรในอัตราสูงไว้

ในแง่ของ Marxist perspective สมมุติฐานพื้นฐานของแนวคิดเกี่ยวกับการพึ่งพิงก็คือว่า การพัฒนาและการด้อยพัฒนาเป็นเรื่องโครงสร้างเฉพาะส่วนที่พึ่งพาซึ่งกันและกันของระบบรวมระบบหนึ่ง Dos Santos (1976) กล่าวว่า ความสัมพันธ์แบบพึ่งพาซึ่งกันและกันระหว่างระบบเศรษฐกิจในระบบเศรษฐกิจโลก กลายเป็นความสัมพันธ์แบบพึ่งพิงเมื่อบางประเทศสามารถขยายตัวโดยการกระตุ้นในตัวเอง ในขณะที่ประเทศอื่น ๆ (เนื่องมาจากการอยู่ในฐานะที่ต้องพึ่งพิง) สามารถจะขยายตัวโดยขึ้นอยู่กับ การขยายตัวของประเทศที่ครอบงำประเทศตนเอง (ซึ่งอาจจะมีผลต่อการพัฒนาในพื้นที่ในลักษณะลบหรือบวกก็ได้)

งานที่เป็นที่รู้จักกันดี ซึ่งอธิบายว่า กระบวนการพัฒนาในประเทศด้อยพัฒนาในตัวของมันเองเป็นตัวแปรที่กำหนดความด้อยพัฒนา ก็คืองานของ Andre Gunder Frank (1969) ซึ่งเป็นเจ้าของคำว่า “การพัฒนาความด้อยพัฒนา” (the development of underdevelopment) Frank วิพากษ์วิจารณ์ ทฤษฎีขั้นตอนของการเจริญเติบโต (stages of growth) โดยกล่าวว่าไม่มีลักษณะไหนของประเทศด้อยพัฒนาไม่ว่าจะในอดีตหรือในปัจจุบันที่จะคล้ายคลึงกับลักษณะสำคัญในอดีตของประเทศที่พัฒนาแล้ว ความคิดนี้ได้รับการตอกย้ำโดย Valenzuela & Valenzuela (1981) ซึ่งกล่าวว่าธรรมชาติการพึ่งพาของทุนนิยมโลกที่ผ่านมาทำให้ไม่สามารถรับความคิดที่ว่า ประเทศกลุ่มบิรวารจะสามารถเลียนแบบการพัฒนาของประเทศพัฒนาแล้วในปัจจุบัน ดังที่อธิบายโดยทฤษฎีขั้นการเจริญเติบโตของรอสโดว

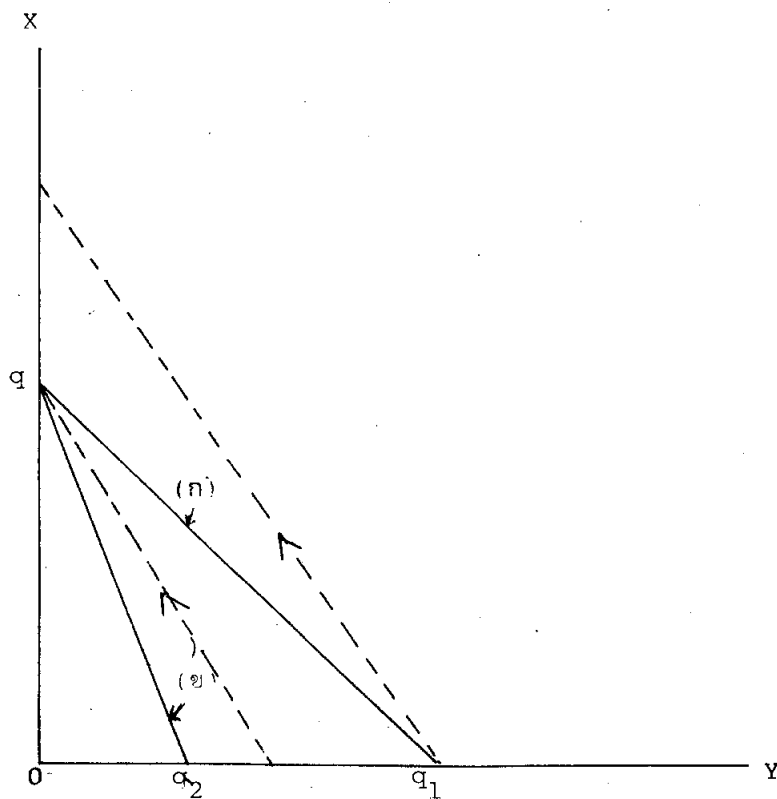
#### 4.2 แนวคิดว่าด้วยอาณานิคมแผนใหม่ (neo-colonialism)

ในทางประวัติศาสตร์ การพัฒนาของระบบทุนนิยมในยุโรปนำไปสู่ระบบจักรวรรดินิยมและอาณานิคมนิยม ซึ่งพลังจักรวรรดินิยม (the imperial power) จะเป็นศูนย์กลาง และส่วนรอบข้างซึ่งอ่อนแอและยากจนก็คือพวกอาณานิคม (colonial) ทั้งหลาย การพัฒนาทุนนิยมต่อมาก็ยังคงลักษณะของการมีทุนนิยมศูนย์กลางที่สามารถพัฒนาโดยการขูดรีดประเทศส่วนรอบข้างหรือบิรวาร แต่เป็นไปในแนวของอาณานิคมแผนใหม่ (neo-colonialism) นั่นคือประเทศยากจนในปัจจุบัน นอกจากจะ

มีลักษณะเป็นอาณานิคม (กลาย ๆ) ทางการเมืองของประเทศร่ำรวยหรือประเทศพัฒนาแล้ว (ด้วยการรับเอาแนวคิดทางการเมืองหรือการยอมให้เข้าครอบงำด้วยวิธีหรือกลไกต่าง ๆ ทางการเมือง) ยังเป็นอาณานิคมทางเศรษฐกิจของประเทศเหล่านั้นด้วยการเป็นแหล่งอุปทานทรัพยากรหรืออุปทานสินค้าประเภทอาหารหรือวัตถุดิบ เป็นตลาดสำหรับสินค้าอุตสาหกรรม เป็นแหล่งลงทุนเพื่อการแสวงหาผลกำไร และต้องอาศัยเงินช่วยเหลือและเทคโนโลยีต่าง ๆ จากประเทศเหล่านั้น นอกจากนี้ ลักษณะอาณานิคมแผนใหม่ยังสะท้อนอยู่ในรูปของการเปลี่ยนแปลงอัตราการค้า (terms of trade) กล่าวคือประเทศที่ยากจนกว่ามีอัตราการค้าระหว่างประเทศที่เลวลงเรื่อย ๆ อีกด้วย

### 4.3 แนวคิดที่ว่าด้วยการแลกเปลี่ยนที่ไม่เท่าเทียมกัน (unequal exchange)

การทำความเข้าใจเกี่ยวกับเรื่องนี้ให้ง่ายที่สุด ทำได้โดยการพิจารณาการกำหนดอัตราการค้าระหว่างประเทศ

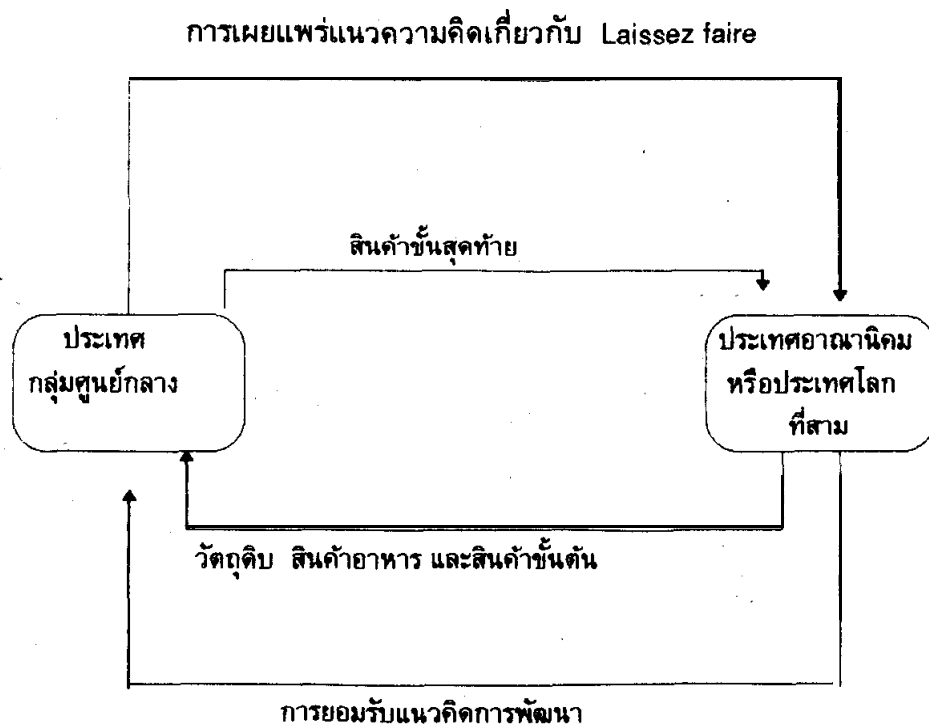


ตามรูป สมมุติว่า  $qq_1$  และ  $qq_2$  แสดงถึงเส้นความเป็นไปได้ในการผลิต (production possibility curve) ของประเทศ ก และ ข ตามลำดับ ถ้าไม่มีการทำการค้าระหว่างประเทศ ประเทศ ก สามารถผลิตสินค้า X เพื่อแลกกับสินค้า Y ในสัดส่วน  $oq : oq_1$  (เช่น 10 : 8) ในขณะที่ประเทศ ข สามารถผลิตสินค้า X เพื่อแลกกับสินค้า Y ในประเทศตัวเอง ในสัดส่วน  $oq : oq_2$  (เช่น 10 : 4 หน่วย) จะเห็นว่า ประเทศ ก สามารถผลิตสินค้า Y ได้ถูกกว่าประเทศ ข เพราะในขณะที่ประเทศ ก ต้องเสียสละ X เพียง 10 หน่วยเพื่อให้ได้ Y จำนวน 8 หน่วย ประเทศ ข ต้องเสียสละ X ถึง 20 หน่วยเพื่อให้ได้ Y ในจำนวนเท่ากัน ทำนองเดียวกันประเทศ ข ก็สามารถผลิต X ได้ถูกกว่าประเทศ ก เพราะในการให้ได้ X 10 หน่วย ประเทศ ข ต้องเสียสละ Y เพียง 4 หน่วยในขณะที่ประเทศ ก ต้องเสียสละ Y ถึง 8 หน่วย จึงจะได้ X จำนวนเท่ากัน ดังนั้น ก ควรผลิตเฉพาะสินค้า Y และ ข ควรผลิตเฉพาะสินค้า X แล้วมาแลกเปลี่ยนกัน โดยถ้าประเทศ ก สามารถใช้ Y จำนวนน้อยกว่า 8 หน่วยในการแลก X ได้ 10 หน่วย และถ้าประเทศ ข สามารถใช้ X จำนวนน้อยกว่า 20 หน่วยเพื่อให้ได้ Y จำนวน 8 หน่วย การค้าระหว่างประเทศทำให้ผลประโยชน์ทางการค้าตกถึงทั้งสองฝ่าย และนี่เป็นเหตุผลสำคัญที่ทำให้ นักเศรษฐศาสตร์ส่งเสริมให้มีการค้าเสรีระหว่างประเทศ

แต่ปัญหาก็คืออัตราแลกเปลี่ยนสินค้าระหว่างประเทศควรจะเป็นเท่าไรในโลกแห่งความเป็นจริงอัตราแลกเปลี่ยนสินค้า หรือ terms of trade ถูกกำหนดโดยประเทศที่มีอำนาจต่อรองสูงกว่า ซึ่งก็คือประเทศพัฒนาแล้ว ดังนั้นผลประโยชน์ทางการค้าส่วนใหญ่จึงตกสู่มือของประเทศที่พัฒนาแล้ว และนี่เป็นจุดที่นักเศรษฐศาสตร์สำนักนีโอมาร์กซิสต์วิพากษ์วิจารณ์ กล่าวคือการค้าระหว่างประเทศกลายเป็นเครื่องมือในการ “ขูดรีด” เพราะอัตราทางการค้าที่เกิดขึ้นมีลักษณะเป็นการแลกเปลี่ยนที่ไม่เท่าเทียมกัน (unequal exchange) ผู้ที่ได้รับประโยชน์จากการค้าระหว่างประเทศก็คือทุนนิยมศูนย์กลาง นักเศรษฐศาสตร์สำนักนีโอมาร์กซิสต์กล่าวว่าความคืบหน้าของประเทศด้อยพัฒนาและการพัฒนาของประเทศที่พัฒนาแล้วไม่เพียงแต่เป็นผลลัพธ์ (product) ของระบบทุนนิยม แต่ยังเป็นส่วนหนึ่งของพลังผลักดันที่ทำให้ระบบทุนนิยมก้าวต่อไป

#### 4.4 แนวคิดว่าด้วยการแบ่งงานกันทำระหว่างประเทศแนวใหม่ (new international division of labor)

การแบ่งงานกันทำระหว่างประเทศเกิดขึ้นหลังจากการปฏิวัติอุตสาหกรรมในอังกฤษที่ทำให้เกิดการเปลี่ยนวิธีการผลิตเป็นแบบทุนนิยม และกระตุ้นให้เกิดการแสวงหาแหล่งวัตถุดิบ นอกจากนี้การค้นพบเทคนิคใหม่ ๆ การใช้ไฟฟ้า น้ำมันในการผลิตก็เป็นอีกแรงหนึ่งที่หนุนให้เกิดความจำเป็นในการแสวงหาแหล่งวัตถุดิบ และตลาดสำหรับสินค้า ประเทศต่าง ๆ ในโลกจึงมีทำการผลิตสินค้าต่าง ๆ เหมือนการแบ่งงานกันทำระหว่างประเทศ ซึ่งความสัมพันธ์อาจแสดงได้โดยรูปต่อไปนี้



การแบ่งงานกันทำดังกล่าวข้างต้น เป็นลักษณะการแบ่งงานกันทำแบบดั้งเดิม ซึ่งอาจเรียกว่า traditional (classical) international division of labor

Mandel กล่าวว่า<sup>10/</sup> ในอาณานิคม ประชากรมีส่วนร่วมในการพัฒนาอุตสาหกรรมในรูปของการอุปทานแรงงาน และเพื่อที่จะหลีกเลี่ยงการแข่งขันกับเมืองแม่ ประเทศอาณานิคมถูกกำหนดให้ผลิตสินค้าเกษตรหรือแร่ธาตุและวัตถุดิบ