

บทที่ 4
รายได้ของรัฐบาล
(Public Revenue)

4.1 ความหมายของรายได้ของรัฐบาล

รายได้ของรัฐบาล (Public Revenue) หมายถึง รายได้ของรัฐบาลที่ได้จากภาษีที่รัฐบาลจัดเก็บ กำไรและรายได้จากรัฐวิสาหกิจ ค่าธรรมเนียมและรายได้อื่นๆ (อาทิ เช่น ค่าปรับ, รายได้จากการผลิตเหรียญกษาปณ์ เป็นต้น)

รายรับของรัฐบาล (Public Receipt) หมายถึง รายได้ของรัฐบาล รวมเงินคงคลังและเงินกู้

เงินคงคลัง (Treasury Balance) หมายถึง จำนวนเงินที่รัฐบาลมีอยู่ในคลัง ณ เวลาใดเวลาหนึ่ง โดยกระทรวงการคลังจะคงเงินคงคลังไว้เพื่อความคล่องตัวในการใช้จ่ายเงินในการบริหารประเทศ เงินคงคลังจะประกอบด้วยเงินสด (ธนบัตรและเหรียญกษาปณ์) และยอดเงินในบัญชีเงินฝากของกระทรวงการคลัง

4.2 ประเภทของรายได้ของรัฐบาล

รายได้ของรัฐบาลสามารถแบ่งออกเป็น 2 ประเภทใหญ่ๆ คือ

1) รายได้จากภาษีอากร (Tax Revenue)

ภาษีอากรเป็นแหล่งรายได้ที่สำคัญของรัฐบาลทุกรัฐบาลในโลก ซึ่งเรายังสามารถจำแนกแหล่งรายได้จากภาษีอากรออกเป็นภาษีทางตรง และภาษีทางอ้อม

1.1) รายได้จากภาษีทางตรง (Direct Tax) รัฐบาลในประเทศที่พัฒนาแล้วและมีระบบเศรษฐกิจแบบเสรีนิยม จะมีรายได้ส่วนใหญ่มาจากภาษีทางตรง (ภาษีทางตรง ได้แก่ ภาษีเงินได้บุคคลธรรมดา ภาษีเงินได้นิติบุคคล และภาษีเงินได้ปิโตรเลียม)

1.2) รายได้จากภาษีทางอ้อม (Indirect Tax) เป็นรายได้ที่สำคัญในประเทศกำลังพัฒนา และระบบบัญชีต่างๆ ยังไม่สมบูรณ์ รัฐบาลจะพึ่งพารายได้จากภาษีทางอ้อมมาก (ภาษีทางอ้อม ได้แก่ ภาษีการขายทั่วไป(ภาษีมูลค่าเพิ่ม, ภาษีสรรพสามิตเฉพาะ

อากรแสตมป์) ภาษีการขายเฉพาะ (ภาษีน้ำมันและผลิตภัณฑ์น้ำมัน, ภาษีสรรพสามิต, ภาษีโรคภัยไข้เจ็บอื่นๆ ค่าภาคหลวงแร่ ค่าภาคหลวงปิโตรเลียม ภาษีทรัพยากรธรรมชาติอื่นๆ) ภาษีศุลกากร ภาษีลักษณะอนุญาต

2) รายได้ที่มีใช้ภาษีอากร (Non-Tax Revenue) เป็นรายได้ที่มาจากแหล่งอื่นๆ นอกเหนือจากภาษีอากร สามารถจำแนกได้ตามแหล่งที่มาดังนี้

2.1) รายได้จากเงินอุดหนุนและการให้ (Grants and Gifts) เป็นรายได้จากการบริจาคจากเอกชน องค์กรต่างๆ หรือรัฐบาลต่างประเทศ เช่นการให้ความช่วยเหลือของ รัฐบาลสหรัฐ ให้แก่รัฐบาลไทย เป็นต้น

2.2) รายได้จากการขายสิ่งของและบริการ เป็นรายได้ที่เกิดจากการขายสินค้าและบริการของรัฐบาล ได้แก่ การขายหลักทรัพย์และทรัพย์สิน การขายบริการ ค่าธรรมเนียม ค่าใบอนุญาต ค่าประเมินพิเศษ (Special Assessment) ค่าเช่าทรัพย์สินของรัฐ ค่าขายของกลางที่ยึดมาจากคดีต่างๆ

2.3) รายได้จากการประกอบการของรัฐวิสาหกิจเป็นรายได้ที่เกิดจากการลงทุนของรัฐบาลในรัฐวิสาหกิจหรือบริษัทต่างๆ เพื่อผลิตสินค้าและบริการ จำหน่ายให้แก่ประชาชนและหน่วยงานของรัฐบาลเอง เมื่อมีกำไรก็จะนำรายได้ส่วนนั้นส่งเข้าคลังและถือเป็นรายได้ทางหนึ่งของรัฐบาล

2.4) รายได้อื่นๆ เป็นรายได้อื่นๆ นอกเหนือจากที่กล่าวมาแล้ว เช่น รายได้จาก ค่าปรับ แสตมป์ฤชากร เงินรับคืน (เงินที่เหลือจ่ายจากเงินงบประมาณประจำปีที่ผ่านมา เงินรับคืนจากทรัพย์สินพาณิชย์) รายได้จากการผลิตเหรียญกษาปณ์ รายได้จากดอกเบี้ยเงินกู้ หารายได้เบ็ดเตล็ดอื่นๆ เป็นต้น

4.3 โครงสร้างรายได้ของรัฐบาลไทย

ในช่วงตั้งแต่ต้นแผนพัฒนาเศรษฐกิจและสังคมแห่งชาติฉบับที่ 1 ถึงต้นแผนพัฒนาฯ ฉบับที่ 9 โดยจำแนกรายได้ของรัฐบาลไทยออกเป็น 8 หมวด ดังนี้

1) หมวดภาษีเงินได้ เป็นรายได้ของรัฐบาลที่ได้จากการเก็บภาษีรายได้ทั้งบุคคลและนิติบุคคล

2) หมวดภาษีการขายทั่วไป เป็นรายได้ของรัฐบาลที่ได้จากการเก็บภาษีการค้า ภาษีมูลค่าเพิ่ม ภาษีสรรพสามิต และอากรแสตมป์

3) หมวดภาษีการขายเฉพาะ เป็นรายได้ของรัฐบาลที่ได้จากการเก็บภาษีน้ำมันและผลิตภัณฑ์น้ำมัน ภาษีสรรพสามิตจากการนำเข้า ภาษีโภคภัณฑ์อื่นๆ ค่าภาคหลวงแร่ ค่าภาคหลวงปิโตรเลียม และภาษีทรัพย์สินธรรมชาติและอื่นๆ

4) หมวดภาษีสินค้าเข้าและสินค้าออก เป็นรายได้ของรัฐบาลที่เก็บจากสินค้าเข้าและออก

5) หมวดภาษีลักษณะการอนุญาต (เป็นภาษีที่จัดเก็บโดยยึดหลักผลประโยชน์ ผู้เสียภาษีจะได้รับผลประโยชน์เป็นการตอบแทนในการอนุญาตให้ดำเนินการ เช่น ใบอนุญาตครอบครองอาวุธปืน เคมีไม่ถือว่าค่าใบอนุญาตเป็นภาษีจนถึงปี 2504 จึงจำแนกให้เป็นภาษีอากร

6) หมวดการขายสิ่งของและบริการ เป็นรายได้ของรัฐบาลที่ได้จากค่าบริการและค่าธรรมเนียมต่างๆ ค่าเช่าทรัพย์สินของรัฐ ค่าขายหลักทรัพย์ การขายอสังหาริมทรัพย์ ค่าขายผลิตภัณฑ์ธรรมชาติ ค่าขายหนังสือราชการ ค่าขายของกลางที่ยึดได้ในคดีอาญา ค่าบริการของรัฐให้แก่ผู้ติดต่อราชการ

7) หมวดรัฐพาณิชย์ เป็นรายได้จากผลกำไรและเงินปันผลของรัฐวิสาหกิจ และบริษัทหรือกิจการที่เป็นของรัฐและที่รัฐเข้าไปลงทุน

8) หมวดรายได้อื่นๆ เป็นรายได้จากค่าปรับ ค่าแสตมป์ฤชาอากร เงินรับคืน (เงินรับคืนจากเงินงบประมาณปีที่ผ่านมา, เงินผู้รับคืน, เงินเยนพิเศษ เงินรับคืนอื่นๆ) รายได้จากการบริหารจัดการ และอื่นๆ

เมื่อพิจารณาโครงสร้างรายได้ของรัฐบาลไทยในช่วงเวลาดังกล่าวพบว่า โครงสร้างรายได้ของรัฐบาลไทยมีการเปลี่ยนแปลงไปในแต่ละหมวด ดังนี้

1) หมวดภาษีเงินได้ จากเดิมในช่วงต้นแผนพัฒนาฯ ฉบับที่ 1 (2504) รัฐบาลมีรายได้จากภาษีเงินได้ 539.7 ล้านบาท (ตารางที่ 4.1) หรือคิดเป็นร้อยละ 9.49 ของรายได้ของรัฐบาล (ตารางที่ 4.2) และมีการเปลี่ยนแปลงสัดส่วนต่อรายได้ของรัฐบาลเพิ่มขึ้น ในช่วงต้นแผนพัฒนาฯ ฉบับที่ 8 รัฐบาลมีรายได้จากภาษีเงินได้ถึง 277671.92 ล้านบาท (ตารางที่ 4.1) หรือร้อยละ 34.4 ของรายได้ของรัฐบาล (ตารางที่ 4.2) เนื่องจากมีการปรับปรุงระบบการเก็บภาษี และมาตรการต่างๆ ที่ทำให้ประสิทธิภาพการจัดเก็บภาษีเงินได้ดีขึ้น ประกอบกับมีการเจริญเติบโตของเศรษฐกิจ ทำให้รายได้หมวดนี้เพิ่มขึ้นด้วยในช่วงปี 2540 (แผนพัฒนาฯ ฉบับที่ 8) ประเทศไทยประสบปัญหาวิกฤติเศรษฐกิจมีผลทำให้ช่วง

ด้านแผน-พัฒนาฯ ฉบับที่ 9 รัฐบาลมีรายได้จากภาษีเงินได้ 247360 ล้านบาท (ตารางที่ 4.1) หรือร้อยละ 27.4 ของรายได้ของรัฐบาล (ตารางที่ 4.2) ซึ่งลดลงจากช่วงก่อนหน้านี

2) หมวดภาษีการขายทั่วไป รายได้ของรัฐบาลจากหมวดนี้เพิ่มขึ้นจาก 652.33 ล้านบาท (ตารางที่ 4.1) หรือร้อยละ 11.41 ของรายได้รัฐบาล (ตารางที่ 4.2) ในด้านแผนพัฒนาฯ ฉบับที่ 1 เป็น 235,006.53 ล้านบาท (ตารางที่ 4.1) หรือร้อยละ 27.72 ของรายได้ของรัฐบาล (ตารางที่ 4.2) ในด้านแผนพัฒนาฯ ฉบับที่ 8 การที่รายได้ของรัฐบาลเพิ่มขึ้นในหมวดนี้ส่วนหนึ่งมาจากการปรับปรุงภาษีการค้า โดยเฉพาะอย่างยิ่งการใช้ภาษีมูลค่าเพิ่มแทนภาษีการค้าเดิม ทำให้ประสิทธิภาพการเก็บภาษีดีขึ้น และอีกปัจจัยหนึ่งที่ทำให้รายได้ของรัฐบาลเพิ่มขึ้นหมวดนี้ก็เนื่องจากการเจริญเติบโตของเศรษฐกิจ ในช่วงด้านแผนพัฒนาฯ ฉบับที่ 8 รายได้รัฐจากภาษีการขายทั่วไปเพิ่มขึ้นจากในช่วงด้านแผนพัฒนาฯ ฉบับที่ 7 ประมาณ 1 เท่า ในด้านแผนพัฒนาฯ ฉบับที่ 9 รายได้จากภาษีการขายทั่วไปยังคงเพิ่มขึ้นแต่ไม่มากเหมือนช่วงด้านแผนพัฒนาฯ ฉบับที่ 7-8 ทั้งนี้เป็นผลจากวิกฤติเศรษฐกิจในปี 2540

3) หมวดภาษีการขายเฉพาะ จากตารางที่ 4.1 และตารางที่ 4.2 จะเห็นว่ารายได้ของรัฐบาลจากหมวดนี้เพิ่มขึ้น ทั้งนี้เนื่องจากการพัฒนาประเทศจากเกษตรกรรมมุ่งไปสู่ภาคอุตสาหกรรมมากขึ้น ทำให้มีการใช้น้ำมัน และการนำทรัพยากรธรรมชาติต่างๆ มาใช้มากขึ้น ทำให้รัฐบาลสามารถจัดเก็บภาษีการขายเฉพาะมากขึ้น ในช่วงวิกฤติเศรษฐกิจในปี 2540 มีผลทำให้รายได้จากภาษีการขายเฉพาะในช่วงด้านแผนพัฒนาฯ ฉบับที่ 9 เพิ่มขึ้นไม่มากเท่าในช่วงก่อนหน้านั้น

4) หมวดภาษีสินค้าเข้าและสินค้าออก รายได้ของรัฐบาลหมวดนี้ก็ยังคงเพิ่มขึ้น กล่าวคือ ในด้านแผนพัฒนาฯ ฉบับที่ 1 มีรายได้จากหมวดนี้ 2,797.407 ล้านบาท เพิ่มเป็น 104,100 ล้านบาท ในด้านแผนพัฒนาฯ ฉบับที่ 9 (ตารางที่ 4.1) สาเหตุที่สัดส่วนของรายได้จากหมวดนี้ลดลงเนื่องจากการปรับปรุงอัตราภาษีศุลกากรและภาษีอื่นๆ ตลอดจนมีการปรับปรุงระบบการผลิตทดแทนการนำเข้ามากขึ้น

5) หมวดภาษีลักษณะการอนุญาต รายได้ของรัฐบาลหมวดนี้เพิ่มจาก 720.435 ล้านบาทในช่วงด้านแผนพัฒนาฯ ฉบับที่ 1 เป็น 1,173.719 ล้านบาท ในช่วงด้านแผนพัฒนาฯ ฉบับที่ 8 (ตารางที่ 4.1) แต่สัดส่วนของรายได้ของหมวดนี้คือรายได้ทั้งหมดของรัฐบาลกลับลดลงจากร้อยละ 12.602 ของรายได้ของรัฐบาลในช่วงด้านแผนพัฒนาฯ ฉบับที่ 1 เป็น 0.098

ในช่วงต้นแผนพัฒนา ฉบับที่ 8 (ตารางที่ 4.2) ในช่วงต้นแผนพัฒนา ฉบับที่ 9 รัฐมีรายได้จากหมวดภาษีลักษณะการอนุญาตเท่ากับ 1617 ล้านบาท (ตารางที่ 4.2)

6) หมวดการขายถึงของและบริการ รายได้ในหมวดนี้เพิ่มขึ้นจาก 153.258 ล้านบาทในช่วงต้นแผนพัฒนา ฉบับที่ 1 เป็น 18,093.55 ล้านบาท ในช่วงต้นแผนพัฒนา ฉบับที่ 8 (ตารางที่ 4.1) แต่เมื่อพิจารณาเปรียบเทียบกับรายได้ทั้งหมดมีสัดส่วนที่ลดลง คือลดลงจาก ร้อยละ 2.681 เป็น 1.509 (ตารางที่ 4.2) ในช่วงต้นแผนพัฒนา ฉบับที่ 9 รัฐมีรายได้จากการขายถึงของและบริการ 10,989.8 ล้านบาท (ตารางที่ 4.2)

7) หมวดรัฐพาณิชย์ รัฐบาลมีรายได้จากรัฐวิสาหกิจเพิ่มขึ้นจาก 113.659 ล้านบาทในช่วงต้นแผนพัฒนา ฉบับที่ 1 เป็น 67,999.782 ล้านบาท ในช่วงต้นแผนพัฒนา ฉบับที่ 8 (ตารางที่ 4.1) และสัดส่วนของรายได้หมวดนี้กับรายได้ทั้งหมดของรัฐบาลก็เพิ่มขึ้นจากร้อยละ 1.988 ในช่วงต้นแผนพัฒนา ฉบับที่ 1 เป็นร้อยละ 5.673 ในช่วงต้นแผนพัฒนา ฉบับที่ 8 ในช่วงต้นแผนพัฒนา ฉบับที่ 9 รัฐบาลมีรายได้จากรัฐวิสาหกิจลดลงเป็น 40,908.5 ล้านบาท

8) หมวดรายได้อื่นๆ รัฐบาลมีรายได้จากหมวดนี้เพิ่มขึ้นจากเพิ่มขึ้นเช่นกัน เพิ่มขึ้นจาก 172.49 ล้านบาทในช่วงต้นแผนพัฒนา ฉบับที่ 1 เป็น 35,731.1 ล้านบาท ในช่วงต้นแผนพัฒนา ฉบับที่ 9 (ตารางที่ 4.1)

แต่เมื่อพิจารณาเปรียบเทียบกับรายได้ทั้งหมดของรัฐบาลพบว่ามีส่วนที่ลดลงจากตารางที่ 4.2 แสดงให้เห็นว่าในช่วงต้นแผนพัฒนา ฉบับที่ 1 รัฐบาลพึ่งพารายได้จากภาษีทางอ้อม (หมวดภาษีการขายทั่วไป + หมวดภาษีการขายเฉพาะ + หมวดภาษีสินค้าเข้าและสินค้าออก + หมวดภาษีลักษณะอนุญาต) เป็นส่วนใหญ่ คือประมาณร้อยละ 82.8 มีการพึ่งพารายได้จากภาษีทางตรงเพียงร้อยละ 9.5 และพึ่งพารายได้ที่มีใช้ภาษีอากรประมาณร้อยละ 7.7 (ตารางที่ 4.2) ต่อมา มีการปรับปรุงระบบภาษีและมาตรการต่างๆ ตลอดจนมีการลงทุนและแปรรูปรัฐวิสาหกิจต่างๆ ทำให้โครงสร้างการพึ่งพารายได้ของ รัฐบาลไทยเปลี่ยนแปลงไป ในช่วงต้นแผนพัฒนา ฉบับที่ 9 รัฐบาลยังคงพึ่งพารายได้จากภาษีทางอ้อมคิดเป็นร้อยละ 61.6 รัฐมีรายได้จากภาษีทางตรง ร้อยละ 28.7 ของรายได้ทั้งหมดของรัฐบาล

4.4 เงินคงคลัง (Treasury Balance)

เป็นเงินคงคลังมีความสำคัญต่อการบริหารงานของรัฐบาลเป็นอย่างมาก เพราะหากรัฐบาลไม่มีเงินคงคลังไว้เลยก็จะมีปัญหาอย่างมาก เพราะหากรัฐบาลไม่มีเงินคงคลังไว้เลยก็จะมีปัญหาเรื่องความคล่องตัวในการใช้จ่ายเงินของรัฐบาล และถ้าหากรัฐบาลดำรงเงินคงคลังไว้สูงเกินไปทำให้รัฐบาลผลตอบแทนจากเงินคงคลัง อย่างไรก็ตามเงินคงคลัง ณ เวลาใดเวลาหนึ่งมีส่วนประกอบ ดังนี้

$$\begin{aligned} \text{เงินคงคลัง ณ สิ้นปีงบประมาณ} &= \text{เงินคงคลัง ณ ต้นปีงบประมาณ} \\ &+ \text{รายได้ของรัฐบาล} + \text{เงินกู้ของรัฐบาล} \\ &+ \text{รายรับเงินนอกงบประมาณ} \\ &- \text{เงินฝากที่กระทรวงการคลังรับฝากไว้และต้องจ่ายคืน} \\ &- \text{เงินขายบิล} - \text{รายจ่ายเงินในงบประมาณ} \\ &- \text{รายจ่ายเงินนอกงบประมาณ} \end{aligned}$$

รายได้ของรัฐบาล หมายถึง รายได้จริงที่รัฐบาลจัดเก็บได้ในแต่ละปี

เงินกู้ของรัฐบาล หมายถึง เงินกู้ที่รัฐกู้มาในปีงบประมาณนั้น

รายรับเงินนอกงบประมาณ หมายถึง เงินที่กระทรวงการคลังได้รับไว้โดยมีข้อผูกพันว่าจะต้องคืนให้เจ้าของเมื่อขอเบิกโดยไม่ผ่านกระบวนการงบประมาณ ได้แก่

เงินฝากที่กระทรวงการคลังรับฝากไว้และต้องจ่ายคืนตามคำขอของผู้ฝาก

เงินขายบิล เป็นเงินฝากที่กระทรวงการคลัง ณ แห่งหนึ่งเพื่อโอนไปจ่าย ณ ที่อีกแห่งหนึ่ง

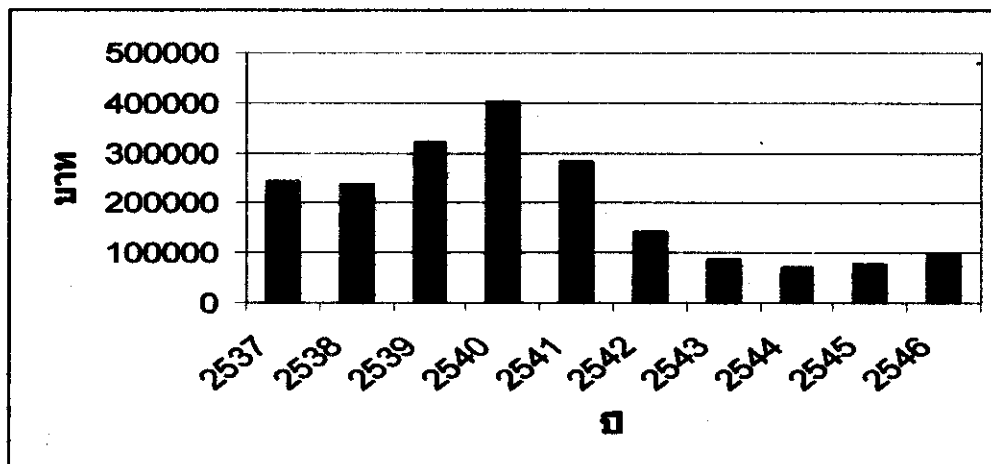
รายจ่ายเงินในงบประมาณ เป็นเงินที่กระทรวงการคลังเตรียมไว้ให้กระทรวงทบวงกรมต่างๆ ตั้งเป็นจ่ายตามรายการที่ปรากฏในงบประมาณ รวมทั้งรายจ่ายที่ค้างจ่ายจากปีงบประมาณก่อนด้วย

รายจ่ายเงินนอกงบประมาณ เป็นเงินที่ผู้ฝากหรือผู้เกี่ยวข้องเบิกจากรายรับเงินนอกงบประมาณ

จากรูปภาพ 4.1 แสดงเงินคงคลังของประเทศไทยในช่วงปีงบประมาณ 2537 ถึง 2541 จะเห็นว่าในช่วงก่อนเกิดวิกฤติเศรษฐกิจ(ปี 2539)ประเทศไทยมีเงินคงคลังสูง

และเมื่อเกิดวิกฤติตั้งแต่ปี 2540 ประเทศมีเงินคงคลังลดลงเรื่อยๆ จนถึงปี 2545 เงินคงคลังจึงมีแนวโน้มเพิ่มขึ้น

รูปภาพ 4.1 เงินคงคลังตั้งต้นงวดปีงบประมาณ 2537-46



อย่างไรก็ตามการพิจารณาเงินคงคลัง ว่าเป็นเครื่องแสดงฐานะทางการเงินของรัฐบาลจึงเป็นสิ่งที่ไม่ถูกต้องนัก ควรจะพิจารณาในรายละเอียดของส่วนประกอบของเงินคงคลัง

4.5 สรุป

รายได้ของรัฐบาล (Public Revenue) หมายถึง รายได้ของรัฐบาลที่ได้จากภาษีที่รัฐบาลจัดเก็บ กำไรและรายได้จากรัฐวิสาหกิจ ค่าธรรมเนียมและรายได้อื่นๆ (อาทิ เช่น ค่าปรับ, รายได้จากการผลิตเหรียญกษาปณ์ เป็นต้น)

รายรับของรัฐบาล (Public Receipt) หมายถึง รายได้ของรัฐบาลรวมเงินคงคลังและเงินกู้

เงินคงคลัง (Treasury Balance) หมายถึง จำนวนเงินที่รัฐบาลมีอยู่ในคลัง ณ เวลาใดเวลาหนึ่ง โดยกระทรวงการคลังจะคงเงินคงคลังไว้เพื่อความคล่องตัวในการใช้จ่ายเงินในการบริหารประเทศ เงินคงคลังจะประกอบด้วยเงินสด (ธนบัตรและเหรียญกษาปณ์) และยอดเงินในบัญชีเงินฝากของกระทรวงการคลัง

ตารางที่ 4.1 โครงสร้างรายได้ของรัฐบาลไทย

หน่วย ล้านบาท

รายการ	คัมแผนฯ 1 พ.ศ. 2504	คัมแผนฯ 2 พ.ศ. 2510	คัมแผนฯ 3 พ.ศ. 2515	คัมแผนฯ 4 พ.ศ. 2520	คัมแผนฯ 5 พ.ศ. 2525	คัมแผนฯ 6 พ.ศ. 2530	คัมแผนฯ 7 พ.ศ. 2535	คัมแผนฯ 8 พ.ศ. 2540	คัมแผนฯ 9 พ.ศ. 2545
1.ภาษีทางตรง	539.70	1462.33	2583.05	8244.09	24518.18	38098.75	137726.9	282994.06	259360
1.1 ภาษีเงินได้	539.70	1462.33	2583.05	8244.09	24518.18	38098.75	134947.7	277671.92	247360
1.3 ภาษีเงินได้ปิโตรเลียม	0	0	0.0	0	0	0	2779.1	5322.14	12000
1.4 ภาษีการเดินทาง	0	0	0.0	0	0	369.57	0.1	0	0
2.ภาษีทางอ้อม	4710.83	11361.99	16628.05	36447.60	75875.01	137042.94	288015.5	524887.13	556560.6
2.1 ภาษีการขายทั่วไป	625.33	2973.14	4471.37	11286.41	22526.75	35193.24	100648.6	235006.53	255440
2.2 ภาษีการขายเฉพาะ	567.67	2591.08	3967.05	11121.19	30379.71	58435.03	99175.7	185994.64	195403.6
2.3 ภาษีสินค้าเข้าและออก	2,797.40	4678.04	5899.89	13642.58	21672.50	39175.69	82772.1	102712.23	104100
2.4 ภาษีสถักและอนุญาต	192.90	315.57	409.68	389.57	1294.92	5238.46	5419.1	1173.72	1617
2.4 ภาษีสถักและอื่นๆ	527.53	804.16	1880.06	7.846	1.13	0.56	0.0	0.0	0
3.การขายถึงของและ บริการ	153.26	360.77	651.03	1785.63	3272.69	5629.31	26400.3	18093.55	10989.8
4.รายได้รัฐพาณิชย์	113.66	474.37	826.89	3761.24	4895.35	9105.53	33146.7	6799.76	40908.5
5.รายได้อื่นๆ	172.49	696.91	897.35	1919.06	5092.9	6663.05	13714.5	14863.14	35731.1
รวม	5689.94	14356.37	21586.37	52157.62	113634.1	197909.2	499003.9	847637.6	
6.เงินกู้เพื่อชดเชย ประมาณ	0	0	0	13666	26421.85	42000	0	0	200000

ตารางที่ 4.2 แสดงโครงสร้างรายได้ของรัฐบาลไทยคิดเป็นร้อยละ หน่วย: ร้อยละของรายได้ของรัฐ

รายการ	คัมแผนฯ1 พ.ศ. 2504	คัมแผนฯ2 พ.ศ. 2510	คัมแผนฯ3 พ.ศ. 2515	คัมแผนฯ4 พ.ศ. 2520	คัมแผนฯ5 พ.ศ. 2525	คัมแผนฯ6 พ.ศ. 2530	คัมแผนฯ7 พ.ศ. 2535	คัมแผนฯ8 พ.ศ. 2540	คัมแผนฯ9 พ.ศ. 2545
1.ภาษีทางตรง	9.5	10.2	12.0	15.8	21.6	19.3	27.6	33.4	28.7
1.1 ภาษีเงินได้	9.5	10.2	12.0	15.8	21.6	19.3	27.0	32.8	27.4
1.3 ภาษีเงินได้ ปีใดก็ตาม	0.0	0.0	0.0	0.0	0.0	0.0	0.6	0.6	1.3
1.4 ภาษีการเดินทาง	0.0	0.0	0.0	0.0	0.0	0.2	0.0	0.0	0.0
2.ภาษีทางอ้อม	82.8	79.1	77.0	69.9	66.8	69.2	57.7	61.9	61.6
2.1 ภาษีการขายทั่วไป	11.0	20.7	20.7	21.6	19.8	17.8	20.2	27.7	28.3
2.2 ภาษีการขาดงทอะ	10.0	18.0	18.4	21.3	26.7	29.5	19.9	21.9	21.6
2.3 ภาษีสินค้ำเข้าและ ออก	49.2	32.6	27.3	26.2	19.1	19.8	16.6	12.1	11.5
2.4 ภาษีสักขณะ									
อนุญาท	3.4	2.2	1.9	0.7	1.1	2.6	1.1	0.1	0.2
2.4 ภาษีสักขณะอิ่นมา	9.3	5.6	8.7	0.0	0.0	0.0	0.0	0.0	0.0
3.การขยส่งขงและ บริกา	2.7	2.5	3.0	3.4	2.9	2.8	5.3	2.1	1.2
4.รายค้ำรัฐพาณิชย์	2.0	3.3	3.8	7.2	4.3	4.6	6.6	0.8	4.5

ตารางที่ 4.2 (ต่อ) แสดงโครงสร้างรายได้ของรัฐบาลไทยคิดเป็นร้อยละ

หน่วย: ร้อยละของรายได้ของรัฐ

รายการ	คัมภีร์ พ.ศ. 2504	คัมภีร์ พ.ศ. 2510	คัมภีร์ พ.ศ. 2515	คัมภีร์ พ.ศ. 2520	คัมภีร์ พ.ศ. 2525	คัมภีร์ พ.ศ. 2530	คัมภีร์ พ.ศ. 2535	คัมภีร์ พ.ศ. 2540	คัมภีร์ พ.ศ. 2545
4. รายได้รัฐพาณิชย์	2.0	3.3	3.8	7.2	4.3	4.6	6.6	0.8	4.5
5. รายได้อื่นๆ	3.0	4.9	4.2	3.7	4.5	3.4	2.7	1.8	4.0
รวม	100.0	100.0	100.0	100.0	100.0	100.0	100.0	100.0	100.0