

# บทที่ 1

## อุปทานของแรงงาน

### คำนำ

ในเรื่องของอุปทานแรงงานในบทนี้ต้องการจะทดสอบว่านักศึกษามีความเข้าใจในเรื่องอุปทานของแรงงานอย่างไร ไม่ว่าจะเป็นรูปทฤษฎี การสร้างเส้นอุปทานของแรงงาน กำลังแรงงาน ตลอดจนอุปทานของแรงงานในแต่ละอาชีพ ก่อนที่นักศึกษาจะตอบคำถามท้ายบท นักศึกษาจะต้องไปอ่านตำราการวิเคราะห์ตลาดแรงงาน (EC 305) ในบทที่ 2 และ บทที่ 3 นอกจากนั้น ก็ไปอ่านเสริมโดยสรุปประเด็นสำคัญเกี่ยวกับเรื่องอุปทานของแรงงาน ลักษณะของเส้นอุปทานแรงงาน การหาผลรายได้และผลการทดแทน ตลอดจนอุปทานของแรงงานในแต่ละอาชีพ ซึ่งจะได้อ่านในสาระสำคัญ และสรุปบางประเด็นที่น่าสนใจ ดังต่อไปนี้

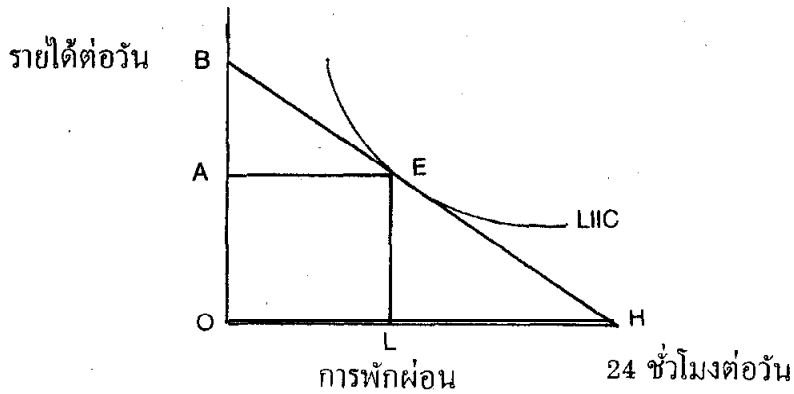
### ความหมายของอุปทานแรงงาน

เส้นอุปทานของแรงงานหมายถึงเส้นที่แสดงความสัมพันธ์ระหว่างอัตราค่าจ้างในระดับต่าง ๆ กับปริมาณการเสนอขายแรงงานในขณะใดขณะหนึ่ง

ในการพิจารณาแนวความคิดทางเศรษฐศาสตร์ถึงเบื้องหลังการตัดสินใจทำงานของแต่ละบุคคลจะพบว่า การตัดสินใจของบุคคลในการกำหนดชั่วโมงทำงานและชั่วโมงการพักผ่อนนั้นขึ้นอยู่กับความพอใจสูงสุดเป็นเกณฑ์ ซึ่งจุดนั้นคือดุลยภาพของชั่วโมงทำงาน

### ดุลยภาพของชั่วโมงทำงาน

หมายถึง จุดที่เส้นความพอใจสัมผัสกับเส้นงบประมาณ ณ จุดนั้น แรงงานจะเลือกทำงานในจำนวนชั่วโมงทำงานที่แรงงานได้รับความพอใจสูงสุดภายใต้เงื่อนไขจำกัดของเส้นงบประมาณ ดังแสดงในรูป



BH คือ เส้นงบประมาณ

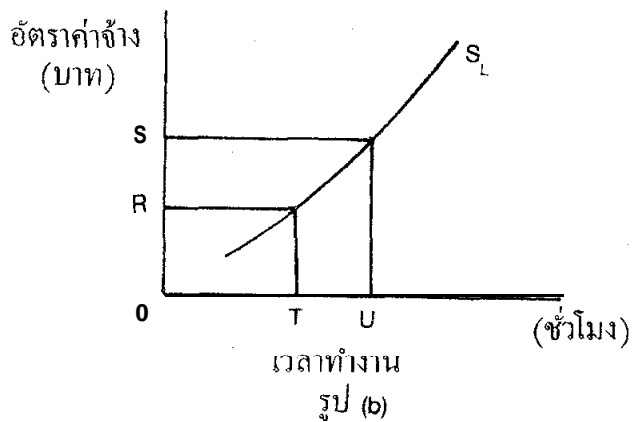
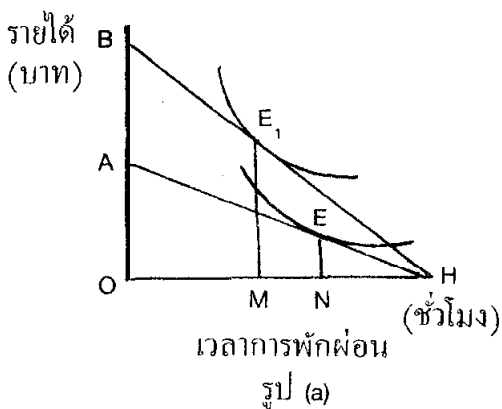
LIIC คือ เส้นความพอใจ

จุด E คือ จุดดุลยภาพ ซึ่งจะมีชั่วโมงการพักผ่อน = OL ชั่วโมงการทำงาน = LH รายได้ = OA

### ลักษณะของเส้นอุปทานของแรงงาน

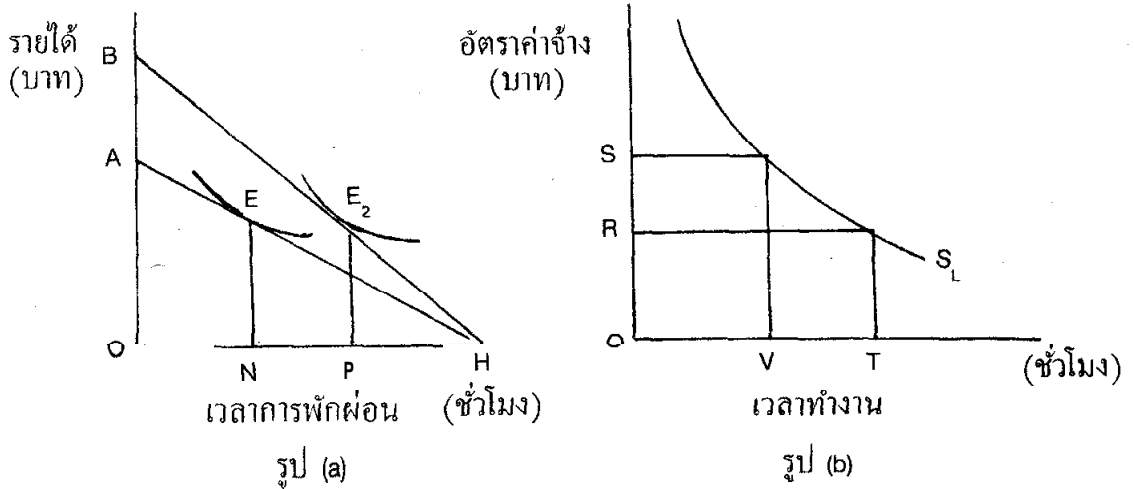
ลักษณะของเส้นอุปทานแรงงานแต่ละบุคคลมีลักษณะไม่แน่นอน บางครั้งอาจมีความชัน (Slope) เป็นบวก หรือมีความชัน (Slope) เป็นลบ หรือมีลักษณะวกกลับ (Backward Bending)

ในกรณีที่เส้นอุปทานของแรงงานมีความชันเป็นบวก ในกรณีนี้หมายความว่า เมื่ออัตราค่าจ้างสูงขึ้น แรงงานจะเสนอขายแรงงานเพิ่มขึ้น ดังแสดงในรูป



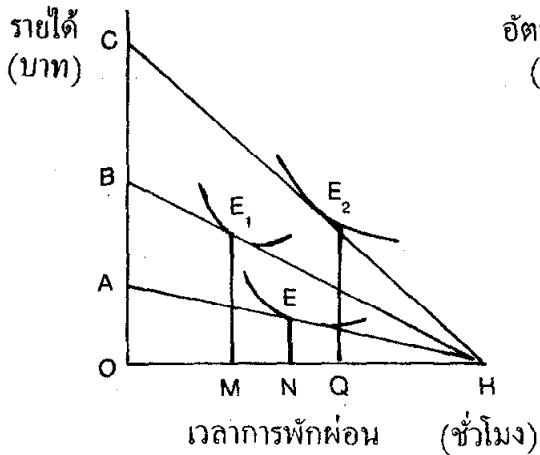
- รูป (a) แสดงดุลยภาพของแรงงานเปลี่ยนไปจากจุด E เป็นจุด  $E_2$  เมื่ออัตราค่าจ้างสูงขึ้น
- รูป (b) แสดงเส้นอุปทานของแรงงานที่มีความชันเป็นบวก คือเมื่ออัตราค่าจ้างสูงขึ้นจาก OR เป็น OS ปริมาณการเสนอขายแรงงานจะเพิ่มขึ้นจาก OT เป็น OU
- ( $OT = NH$  และ  $OU = MH$ )

ในกรณีที่เส้นอุปทานของแรงงานมีความชันเป็นลบ ในกรณีนี้หมายความว่าเมื่ออัตราค่าจ้างสูงขึ้น แรงงานจะลดชั่วโมงทำงานลง ดังแสดงในรูป

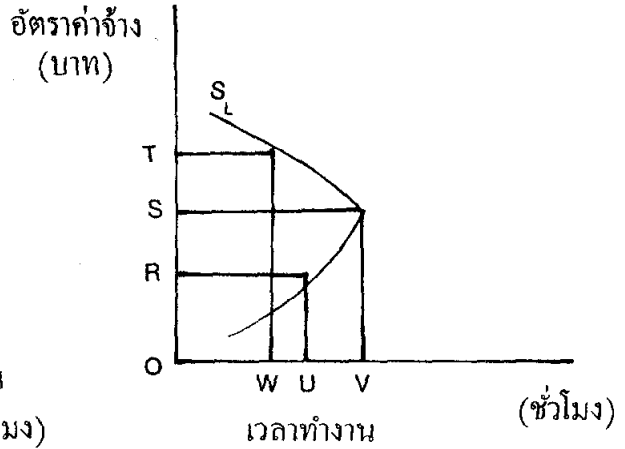


- รูป (a) แสดงดุลยภาพของแรงงานเปลี่ยนจากจุด E ไปเป็นจุด  $E_2$  เมื่ออัตราค่าจ้างสูงขึ้น
- รูป (b) แสดงเส้นอุปทานของแรงงานที่มีความชันเป็นลบ คือเมื่ออัตราค่าจ้างสูงขึ้นจาก OR เป็น OS ปริมาณการเสนอขายแรงงานจะลดลงจาก OT เหลือ OV
- ( $OT = NH$  และ  $OV = PH$ )

ในกรณีที่เส้นอุปทานของแรงงานมีลักษณะวกกลับ ในกรณีนี้หมายความว่าในช่วงแรกเมื่ออัตราค่าจ้างสูงขึ้น แรงงานจะเสนอขายแรงงานเพิ่มขึ้น แต่เมื่อรายได้สูงขึ้นถึงจุดหนึ่งแล้ว อัตราค่าจ้างยังคงสูงต่อไปอีก แรงงานกลับลดชั่วโมงการทำงานลง ผลจากการกระทำในลักษณะตรงข้ามดังกล่าวมีผลทำให้เส้นอุปทานของแรงงานมีลักษณะวกกลับ ดังแสดงในรูป



รูป (a)



รูป (b)

รูป (a) แสดงดุลยภาพของแรงงานเปลี่ยนแปลงจากจุด E เป็น  $E_1$  และ  $E_2$  ตามลำดับ เมื่ออัตราค่าจ้างสูงขึ้นเรื่อย ๆ

รูป (b) แสดงเส้นอุปทานของแรงงานที่มีลักษณะวกกลับ คือเมื่ออัตราค่าจ้างสูงขึ้นจาก OR เป็น OS ปริมาณการเสนอขายแรงงานจะเพิ่มขึ้นจาก OU เป็น OV และเมื่ออัตราค่าจ้างสูงขึ้นไปเรื่อยจนเป็น OT ปริมาณการเสนอขายแรงงานกลับลดลงเป็น OW ลักษณะเช่นนี้จะทำให้อุปทานของแรงงานวกกลับ

$$(OU = NH, OV = MH, OW = QH)$$

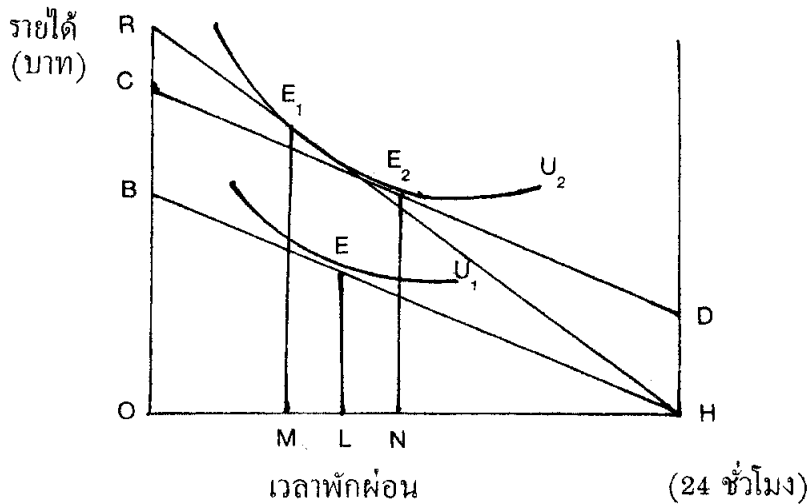
### ความหมายของผลทางด้านรายได้ (Income effect) และผลทางด้าน การทดแทน (Substitution effect)

**ผลทางด้านรายได้ (Income effect)** คือผลการเปลี่ยนแปลงชั่วโมงทำงานอันเนื่องมาจากการเปลี่ยนแปลงของระดับความพอใจเมื่อรายได้เปลี่ยนแปลง ซึ่งการเปลี่ยนแปลงนี้จะทำให้คนใช้เวลาการพักผ่อนมากและลดชั่วโมงการทำงานลงเมื่อรายได้สูงขึ้น

**ผลทางด้าน การทดแทน (Substitution effect)** คือผลของการเปลี่ยนแปลงชั่วโมงทำงานอันเนื่องมาจากการเปลี่ยนแปลงค่าจ้าง โดยกำหนดให้ความพอใจเท่าเดิม นั่นคือ การที่อัตราค่าจ้างสูงขึ้น คนจะลดชั่วโมงในการพักผ่อนลง และเพิ่มชั่วโมงในการทำงานมากขึ้น

**ผลของการทดแทนกันและผลของรายได้ (The Substitution effect and Income effect)** การที่เส้นอุปทานของแรงงานมีความชันเป็นบวก (Positive Slope) หรือความชันเป็นลบ (Negative Slope) หรือวกกลับ (Backward Bending) นั้นเนื่องมาจากผลทางด้านรายได้และผลของการทดแทน ซึ่งในสภาพความเป็นจริงแล้วผลของทั้งสองไม่อาจแยกได้อย่างชัดเจนทั้ง ๆ ที่ผลทั้ง

สองนี้มีต่อความปรารถนาที่จะทำงานเป็นไปในทิศทางตรงข้าม การที่เส้นอุปทานของแรงงานมีลักษณะแตกต่างกัน อันเนื่องมาจากผลทางด้านใดด้านหนึ่งมากกว่าอีกด้านหนึ่ง เช่นในกรณีที่เส้นอุปทานของแรงงานมีความชันเป็นบวกแสดงว่าผลทางด้านการทำงานทดแทนกันมากกว่าผลทางด้านรายได้ แสดงว่าเมื่ออัตราค่าจ้างสูงขึ้น แรงงานจะเสนอขายแรงงานเพิ่มขึ้น เป็นต้น เพื่อที่จะแสดงผลทางด้านรายได้และผลทางด้านการทำงานทดแทนกัน จะสามารถอธิบายได้ดังรูปต่อไปนี้



จากรูป แกนนอน แทนเวลาพักผ่อน ซึ่งมี 24 ชั่วโมงใน 1 วัน  
 แกนตั้ง แทนรายได้ต่อวันหรือค่าจ้างต่อวัน  
 เส้น BH แทน Budget Constraint  
 $U_1$  แทนเส้นความพอใจระดับหนึ่ง  
 คุณภาพของชั่วโมงทำงานจะอยู่ที่จุด E

เมื่ออัตราค่าจ้างสูงขึ้น จะทำให้เส้น Budget Constraint เลื่อนจากเส้น BH เป็น RH คุณภาพจะเปลี่ยนจากจุด E มาเป็นจุด  $E_1$  ผลคือจะทำให้ชั่วโมงทำงานเพิ่มขึ้นจาก LH มาเป็น MH นั่นคือทำงานเพิ่มขึ้น ML ชั่วโมง ซึ่งแสดงว่าผลทางด้านการทำงานทดแทนมากกว่าผลทางด้านรายได้ = ML ชั่วโมง

ถ้าต้องการจะทราบว่ามีผลทางด้านรายได้และผลทางด้านการทำงานทดแทนในกรณีนี้มีค่าเท่าไร สามารถทำได้โดยการลากเส้น CD ให้ขนานกับเส้นงบประมาณ BH สัมผัสกับเส้นความพอใจ  $U_2$  ที่จุด  $E_2$  ดังแสดงในรูป ซึ่งจะได้ผลทางด้านต่าง ๆ ดังนี้

ผลทางด้านรายได้ = LN

ผลทางการทดแทน = MN

ผลทางการทดแทนมากกว่าผลทางด้านรายได้ = ML

## อุปทานของแรงงานในแต่ละอาชีพ (The Supply of Labor in Difference Occupation)

เนื่องจากอุปทานของแรงงานในบางอาชีพมีความแตกต่างกันมาก ดังนั้น ในการวิเคราะห์อุปทานของแรงงานในแต่ละอาชีพ เราจึงพิจารณาลักษณะของอาชีพเปรียบเทียบกับอัตราค่าจ้าง ซึ่งในการวิเคราะห์อุปทานของแรงงานตามลักษณะดังกล่าวสามารถกระทำได้ดังนี้

1. ในการตัดสินใจเลือกตำแหน่งงานหรืออาชีพต่าง ๆ ของแต่ละบุคคล จะต้องพิจารณาถึงปัจจัยอื่น ๆ ที่ไม่ใช่ค่าจ้างมาพิจารณาเปรียบเทียบกับอัตราค่าจ้าง โดยพิจารณาในรูปความเท่าเทียมกันในอัตราค่าจ้างที่แตกต่างกัน (Equalizing Difference) โดยสมมติให้ตลาดแรงงานเป็นตลาดที่มีการแข่งขันอย่างสมบูรณ์ การเคลื่อนย้ายแรงงานสามารถทำได้อย่างสมบูรณ์ ไม่เสียค่าใช้จ่ายในการเคลื่อนย้าย และประชากรทั้งหมดมีความสามารถเท่าเทียมกัน ในการพิจารณาถึงการตัดสินใจเลือกอาชีพ ถ้าลักษณะของอาชีพแต่ละอาชีพก่อให้เกิดความพอใจเท่ากัน แต่อัตราค่าจ้างแตกต่างกัน ในกรณีนี้สิ่งจูงใจในการเลือกอาชีพคือค่าจ้าง โดยแรงงานจะเลือกอาชีพที่ได้รับอัตราค่าจ้างสูง แต่โดยทั่วไปแล้วอาชีพแต่ละอาชีพมีสิ่งจูงใจไม่เหมือนกัน ดังนั้น การเลือกอาชีพจึงมิได้พิจารณาถึงอัตราค่าจ้างที่แตกต่างกันแต่เพียงประการเดียว แต่ยังพิจารณาถึงลักษณะของอาชีพด้วย

2. ในการตัดสินใจเลือกอาชีพ ในบางครั้งก็ไม่ได้พิจารณาเฉพาะค่าจ้างดังกล่าวข้างต้น แต่เกิดจากปัจจัยต่าง ๆ ที่ทำให้เกิดกลุ่มคนที่ไม่สามารถเข้าไปแข่งขันได้ (Non Competitive groups)

จากที่กล่าวมาในข้อ (1) สมมติให้ตลาดแรงงานเป็นตลาดที่มีการแข่งขันอย่างสมบูรณ์ ประชากรสามารถเลือกอาชีพได้อย่างเสรี แต่ในข้อเท็จจริงแล้วประชากรไม่สามารถในการเลือกอาชีพได้อย่างเสรีทุกคน เพราะอาจมีสิ่งกีดขวางการเข้าสู่อาชีพ เช่น ในเรื่องของอายุ เพศ สีผิว ตลาด การศึกษา ตลอดจนความสามารถของแต่ละบุคคล ดังนั้น การพิจารณาเลือกอาชีพในกรณีนี้ จะพิจารณาในรูปความแตกต่างจากกลุ่มคนที่ไม่มีการแข่งขัน

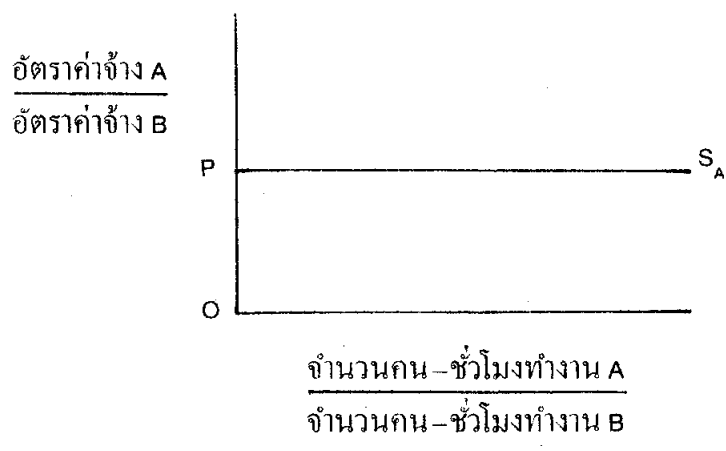
3. พิจารณาถึงการปรับสภาพที่ไม่สมบูรณ์เพื่อที่จะเปลี่ยนแปลงการเสนอซื้อ หรือการเสนอขายแรงงาน มาพิจารณาเปรียบเทียบกับอัตราค่าจ้างเพื่อใช้ในการตัดสินใจเลือกอาชีพ การเปลี่ยนแปลงอัตราค่าจ้างมีผลกระทบต่อ การเสนอซื้อหรือการเสนอขายแรงงานประเภทต่าง ๆ แต่การที่อัตราค่าจ้างแตกต่างกันนั้นอาจเกิดจากการปรับตัวที่ไม่สมบูรณ์ของการเสนอ

ซื้อหรือการเสนอขายแรงงาน ดังนั้น อัตราค่าจ้างในกรณีนี้จะอยู่ในรูปความแตกต่างในขั้นของการเปลี่ยนแปลง (Transitional difference) อย่างเช่น กรณีที่รายได้ของเสมียนสูงกว่ากรรมกร ทำให้แรงงานที่เป็นกรรมกรเหล่านั้นพยายามศึกษาเพิ่มขึ้น ซึ่งถ้าระยะเวลาผ่านไปนาน ๆ ก็จะค่อยลดส่วนต่างของรายได้ออกไป

ความเท่าเทียมกันในอัตราค่าจ้างที่แตกต่างกัน (equalizing difference) เป็นการแสดงถึงสัดส่วนของอัตราค่าจ้างใน 2 อาชีพที่ทำให้มูลค่าของทุน (Capital Value) ทั้ง 2 อาชีพเท่ากัน ซึ่งมูลค่าของทุนในแต่ละอาชีพ คือ ผลรวมของกระแสรายได้ที่คาดว่าจะได้รับในแต่ละอาชีพคิดอยู่ในรูปมูลค่าปัจจุบัน ซึ่งรายละเอียดของการคำนวณอยู่ในตำราแล้ว

สมมุติว่าเรามุ่งสนใจจะเลือกอาชีพ 2 อย่าง คือ A และ B โดยใช้หลักในการพิจารณาเลือกอาชีพดังกล่าวจากการเปรียบเทียบอัตราค่าจ้างใน 2 อาชีพกับลักษณะของอาชีพทั้ง 2 ด้วย ดังนั้น เงื่อนไขของการเสนอขายแรงงานในแต่ละอาชีพเหล่านี้จะแสดงถึงความสัมพันธ์ระหว่างอัตราค่าจ้างโดยเปรียบเทียบของทั้ง 2 อาชีพ กับการเสนอขายแรงงานโดยเปรียบเทียบของทั้ง 2 อาชีพ โดยใช้หลักความเท่าเทียมกันในอัตราค่าจ้างที่แตกต่างกันได้ดังนี้

ก. ถ้าชอบอาชีพ A เท่ากับอาชีพ B ลักษณะของเส้นอุปทานแรงงานจะมีความยืดหยุ่นอย่างสมบูรณ์

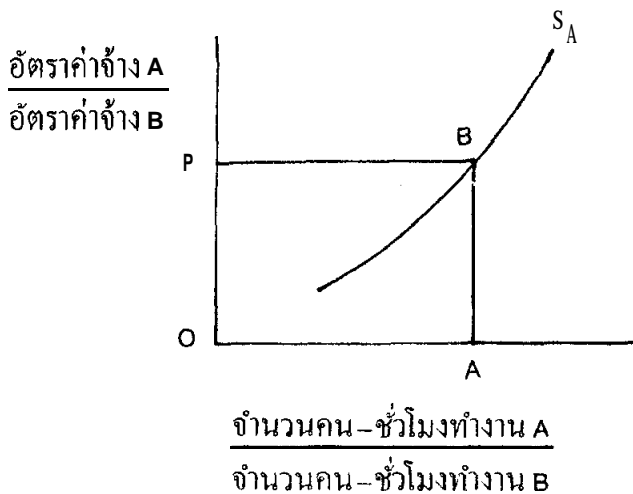


หมายความว่า อัตราค่าจ้าง A ต่ออัตราค่าจ้าง B = OP จะทำให้มูลค่าทุนในอาชีพทั้ง 2 เท่ากัน ( $v_A = v_B$ ) แสดงว่าอาชีพ A และอาชีพ B มีสิ่งจูงใจทางการเงินเท่ากัน ในกรณีนี้จะเสนอขายแรงงานในอาชีพ A เมื่อเปรียบเทียบกับอาชีพ B ในปริมาณเท่าใดก็ได้ แต่ถ้าอัตราค่าจ้างโดยเปรียบเทียบของ A กับ B สูงกว่า OP แสดงว่าผลตอบแทนทางการเงินหรือมูลค่าทุนของอาชีพ A สูงกว่าอาชีพ B ( $v_A > v_B$ ) แรงงานก็จะเลือกอาชีพ A ในทางตรงข้าม ถ้าอัตราค่าจ้างโดย

เปรียบเทียบ A กับ B ต่ำกว่า OP แสดงว่าผลตอบแทนทางการเงินหรือมูลค่าทุนของอาชีพ A ต่ำกว่าอาชีพ B ( $V_A < V_B$ ) ดังนั้น แรงงานก็จะเลือกอาชีพ B

ข. ชอบอาชีพ A และ B ไม่เท่ากัน ลักษณะของเส้นอุปทานแรงงานจะมี Slope เป็นบวก

สมมติว่าชอบ A มากกว่า B อัตราค่าจ้าง A ต่อ B โดยเปรียบเทียบ = OP ที่ทำให้  $V_A = V_B$



จากรูป ถ้าอัตราค่าจ้างโดยเปรียบเทียบ A ต่อ B เท่ากับ OP หรือสูงกว่า OP ในกรณีนี้ ผลตอบแทนรวมในอาชีพ A สูงกว่าอาชีพ B ในกรณีดังกล่าวก็จะเลือกอาชีพ A นอกจากนี้ การที่ระดับอัตราค่าจ้างโดยเปรียบเทียบในอาชีพ A ต่ออาชีพ B ต่ำกว่า OP ( $V_A < V_B$ ) แต่ผลตอบแทนรวมในอาชีพ A สูงกว่า B (รวมความพอใจในแต่ละอาชีพ) ในกรณีนี้จะตัดสินใจเลือกอาชีพ A เช่นเดียวกัน

อนึ่ง การที่อัตราค่าจ้างโดยเปรียบเทียบ A ต่อ B มีค่าลดลง ถึงแม้ว่าจะเลือกอาชีพ A แต่ก็เสนอขายแรงงานในปริมาณที่ลดลง เมื่อเปรียบเทียบกับ B



## แบบฝึกหัดบทที่ 1

1. ทฤษฎีทางเศรษฐศาสตร์มีแนวความคิดเกี่ยวกับการตัดสินใจทำงานแต่ละบุคคลขึ้นอยู่กับความพอใจสูงสุดเป็นเกณฑ์ ซึ่งแสดงถึงดุลยภาพของชั่วโมงทำงาน จงอธิบายหลักเกณฑ์ดังกล่าวดังนี้

- ความหมายของเส้นความพอใจเท่ากัน \_\_\_\_\_

---

---

---

---

---

---

---

---

- ความหมายของเส้นงบประมาณ \_\_\_\_\_

---

---

---

---

---

---

---

---

- ดุลยภาพของชั่วโมงทำงาน \_\_\_\_\_

---

---

---

---

---

---

---

---

2. จงอธิบายถึงเหตุผลที่ว่าทำไมลักษณะของอุปทานแรงงานของแต่ละบุคคลจึงแตกต่างกัน เช่น

- อุปทานของแรงงานที่มี Slope เป็นบวก เพราะ \_\_\_\_\_

---

---

---

---

– อุปทานของแรงงานที่มี Slope เป็นลบ เพราะ \_\_\_\_\_

– อุปทานของแรงงานที่มีลักษณะวกกลับ เพราะ \_\_\_\_\_

3. จงแสดงวิธีการสร้างเส้นอุปทานของแรงงานที่มีความชันเป็นบวก

---

---

---

---

---

---

---

---

---

---

---

---

---

---

---

---

---

---

---

---

---

---

---

---

4. ถ้ากำหนดให้ “อุปทานของนาย ก.” ช่วงหนึ่ง มีลักษณะดังนี้คือ

อัตราค่าจ้าง (บาท/ชั่วโมง)	ชั่วโมงทำงาน (ชั่วโมง)
5	8
10	12
--	--
--	--
--	--

- จงอธิบายถึงเหตุผลดังกล่าว พร้อมทั้งวาดรูปประกอบ

---

---

---

---

– จากข้อกำหนดข้างต้น ลักษณะของเส้นอุปทานของนาย ก. จะมีลักษณะอย่างไร

– ผลทางด้านรายได้และผลทางการทดแทนของนาย ก. มีค่าเท่ากับเท่าไร อธิบายโดยใช้รูปภาพประกอบ

---

---

---

---

---

---

---

---

---

---

---

5. จงอธิบายความหมายของคำต่อไปนี้

- สมมุติฐานแรงงานที่เพิ่มขึ้น (Additional Worker Hypothesis)

---

---

---

---

---

---

---

---

---

---

---

- สมมุติฐานแรงงานท้อแท้ (Discourage Worker Hypothesis)

---

---

---

---

---

---

---

---

---

---

---

6. จงอธิบายถึงปัจจัยที่เป็นสิ่งกีดขวางการเข้าสู่อาชีพที่มีรายได้ดี

---

---

---

---

---

---

---

---

---

---

---

---

---

---

---

---

---

---

---

---

---

---

---

---

---

7. จงอธิบายอุปทานของแรงงานในแต่ละอาชีพ ซึ่งพิจารณาในรูปความเท่าเทียมกันในอัตราค่าจ้างที่แตกต่างกัน พร้อมทั้งวาดรูปประกอบ

---

---

---

---

---

---

---

---

---

---

---

---

---

---

---

---

---

---

---

---

---

---



