

บทที่ 2

ความแตกต่างในระดับการพัฒนาเศรษฐกิจของโลก

แต่ละเขตพื้นที่ต่างๆ บนพื้นผิวโลกมีความแตกต่างกันทางเศรษฐกิจสูงมาก ซึ่งโดยพื้นฐานแล้วความแตกต่างนั้นส่วนใหญ่จะเป็นผลมาจากระบบเศรษฐกิจและวัฒนธรรมที่แตกต่างกัน เช่นในเขตพื้นที่ซึ่งทำการเกษตรแบบดั้งเดิมที่ไม่มีการพัฒนานั้น โอกาสทางเศรษฐกิจจะมีจำกัดมากโดยมีสาเหตุมาจากภูมิหลังทางวัฒนธรรมที่ล้าหลังไม่มีการยอมรับและเข้าถึงเทคโนโลยีใหม่ๆ โดยเทคโนโลยีในที่นี้หมายถึงการนำความรู้และวิธีการทางวิทยาศาสตร์มาประยุกต์กับกิจกรรมทางเศรษฐกิจและจะทำให้ประสิทธิภาพการผลิตสูงขึ้น ดังนั้นความก้าวหน้าทางเศรษฐกิจในเขตต่างๆ ที่สำคัญทั่วโลกจึงมักเป็นผลมาจากการพัฒนาและปรับปรุงเทคโนโลยีนั่นเอง

ลักษณะสำคัญประการหนึ่งเกี่ยวกับการพัฒนาเทคโนโลยีก็คือ ความก้าวหน้าทางเทคโนโลยีระหว่างเขตต่างๆ จะมีความสัมพันธ์เชื่อมโยงซึ่งกันและกัน โดยที่การพัฒนาเทคโนโลยีที่เกิดในเขตเศรษฐกิจหนึ่ง จะนำไปสู่การประยุกต์และพัฒนาเทคโนโลยีในเขตเศรษฐกิจอื่นต่อไปเรื่อยๆ ตัวอย่างเช่นการพัฒนาเทคโนโลยีการขนส่งด้วยรถไฟซึ่งทำให้สามารถขนส่งถ่านหินที่มีน้ำหนักมากได้ด้วยต้นทุนต่ำ นำไปสู่การพัฒนาเทคโนโลยีการผลิตถ่านหินในเหมืองขนาดใหญ่ โดยที่ในขณะเดียวกันก็นำไปสู่การพัฒนาการผลิตไฟฟ้าด้วยพลังงานจากถ่านหินซึ่งนำไปสู่การผลิตเครื่องจักรอัตโนมัติเพื่อการอุตสาหกรรมโดยใช้ไฟฟ้าเป็นพลังงานอย่างกว้างขวาง เป็นต้น ด้วยเหตุนี้จึงเห็นได้ชัดเจนว่าเทคโนโลยีต่างๆ จะมีความสัมพันธ์และเชื่อมโยงกันสูงมากในระบบเศรษฐกิจอุตสาหกรรม ทำให้ความก้าวหน้าในภาคเศรษฐกิจหนึ่งๆ จะแพร่กระจายออกไปสู่ทุกภาคเศรษฐกิจในระบบอย่างรวดเร็ว

ลักษณะสำคัญอีกประการหนึ่งเกี่ยวกับเทคโนโลยีก็คือ เทคโนโลยีกับทรัพยากรพลังงานมีการพึ่งพาซึ่งกันและกันในระดับสูงกล่าวคือในทางหนึ่งนั้นเทคโนโลยีจะนำไปสู่การเปลี่ยนแปลงและพัฒนาพื้นฐานทางพลังงาน แต่ในทางกลับกันการที่เทคโนโลยีจะพัฒนาไปมากน้อยเพียงใดหรือในทิศทางใดก็ขึ้นกับแหล่งและประเภทของพลังงานที่มีให้ใช้

ด้วย เพราะว่าการจะคิดประดิษฐ์เครื่องจักรอุตสาหกรรมย่อมไม่มีการริเริ่มขึ้นถ้าหากไม่มีพลังงานที่จะให้ใช้เดินเครื่องจักรนั้น ทรัพยากรพลังงานจึงเป็นทั้งเหตุและผลของการพัฒนาเทคโนโลยี

การแพร่กระจายเทคโนโลยี

ในการที่จะมองเห็นภาพของการแพร่กระจายและระดับของเทคโนโลยี ณ เขตต่างๆ บนพื้นผิวโลกได้นั้น อาจพิจารณาได้จากตัวแปรกิจกรรมทางเศรษฐกิจต่างๆ ที่เกี่ยวข้องกับเทคโนโลยีซึ่งตัวแปรที่เป็นเครื่องชี้ถึงระดับเทคโนโลยีของประเทศใดประเทศหนึ่งได้ดีที่สุดตัวหนึ่งก็คือปริมาณการใช้พลังงาน ทั้งนี้เนื่องจากทุกกิจกรรมทางเศรษฐกิจต้องใช้พลังงานเป็นสำคัญ และการเปลี่ยนแปลงปริมาณการใช้พลังงานไปตามระยะเวลาที่ผ่านไปก็อาจนำมาใช้เป็นเครื่องชี้วัดการเติบโตทางเศรษฐกิจได้

ตัวแปรอีกตัวหนึ่งที่เป็นตัวชี้วัดถึงระดับเทคโนโลยีและการพัฒนาเศรษฐกิจได้ก็คือปริมาณยานพาหนะที่ใช้ในการขนส่งคน (โดยปกติจะคิดเป็นจำนวนยานพาหนะต่อประชากรหนึ่งพันคน) ซึ่งในประเทศยากจนส่วนใหญ่ในแอฟริกาจะมีจำนวนยานพาหนะไม่เกิน 50 คันต่อประชากร 1,000 คน ในขณะที่ออสเตรเลียและสหรัฐฯ มีจำนวนยานพาหนะมากกว่า 500 คันต่อประชากร 1,000 คน

นอกจากตัวแปรข้างต้นแล้วยังมีตัวชี้วัดระดับการพัฒนาเทคโนโลยีที่สำคัญอื่นๆ ได้แก่ระดับการพัฒนาอุตสาหกรรมและการเกษตรและลักษณะของเทคโนโลยีการให้บริการในเขตเมือง เป็นต้น

กระบวนการพัฒนาเศรษฐกิจ

ปัจจัยที่มีผลต่อการพัฒนาเศรษฐกิจที่สำคัญประกอบด้วย

1. การเปลี่ยนแปลงปริมาณและโครงสร้างของประชากร

อัตราเพิ่มของประชากรและโครงสร้างประชากรซึ่งหมายถึงองค์ประกอบของประชากรจำแนกตามเพศ อายุ ฯลฯ อาจมีผลทำให้กระบวนการพัฒนาเศรษฐกิจในประเทศใดประเทศหนึ่งเร็วขึ้นหรือช้าลงได้ แต่ในขณะเดียวกันการเติบโตทางเศรษฐกิจก็มีผลต่ออัตราเพิ่มและโครงสร้างของประชากรเช่นกัน

การเพิ่มขึ้นของประชากรอย่างรวดเร็วทำให้เศรษฐกิจของบางประเทศเติบโตช้า และประสบปัญหารุนแรงเช่นกรณีประเทศในแอฟริกา และประเทศที่ประชากรขยายตัวใน อัตราต่ำมักจะมีระดับการพัฒนาเศรษฐกิจสูง เช่นประเทศกลุ่มยุโรปตะวันตก เป็นต้น อย่างไรก็ตามลักษณะดังกล่าวไม่ได้เป็นจริงเสมอไปในทุกกรณีทั้งนี้ขึ้นอยู่กับปัจจัยประกอบ อื่นๆ ด้วยเช่นในกรณีของประเทศจีนการมีประชากรมากทำให้อัตราค่าจ้างต่ำและดึงดูด การลงทุนจากต่างประเทศจึงมีส่วนช่วยให้เศรษฐกิจเติบโตอย่างรวดเร็วได้

ในทางกลับกันระดับการพัฒนาเศรษฐกิจก็อาจมีผลต่ออัตราเพิ่มและโครงสร้าง ประชากรได้เช่นในกรณีของกลุ่มประเทศพัฒนาแล้วในยุโรปตะวันตกซึ่งมีอัตราเพิ่ม ประชากรต่ำมาก และทำให้ในอนาคตอาจมีปัญหว่ากลุ่มประชากรสูงอายุจะมีมากในขณะที่ ประชากรในวัยทำงานมีน้อยจนขาดสมดุล

2. วัฒนธรรม ประเพณี ค่านิยมตลอดจนทัศนคติทางการเมือง

ประเทศที่ยึดมั่นมากเกินไปในจารีตประเพณีและค่านิยมทางสังคมหรือศาสนา ที่ไม่ยอมรับการเปลี่ยนแปลงจากภายนอกหรือไม่ยอมรับเทคโนโลยีใหม่ๆ ที่ก้าวหน้ามักจะ ไม่สามารถพัฒนาเศรษฐกิจให้ก้าวหน้าไปได้มากนักเนื่องจากการก่อกะเสถียรต่อต้านเกิดขึ้น อยู่เสมอ นอกจากนี้ความเป็นปฏิปักษ์ทางการเมืองระหว่างประเทศและการไม่ยอมรับ เทคโนโลยีจากประเทศที่มีทัศนคติทางการเมืองขัดแย้งกันก็เป็นเหตุให้การถ่ายทอด เทคโนโลยีระหว่างประเทศอันจะนำไปสู่การพัฒนาเศรษฐกิจเกิดขึ้นได้ยากด้วย ในขณะที่ ประเทศซึ่งเปิดรับวัฒนธรรมและค่านิยมจากต่างประเทศได้ง่ายและไม่มีปัญหาความขัดแย้ง ทางการเมืองระหว่างประเทศก็มีแนวโน้มที่จะพัฒนาได้รวดเร็วขึ้น

ในทางกลับกันการพัฒนาเศรษฐกิจก็อาจนำไปสู่การเปลี่ยนแปลงค่านิยมและวิถี การดำเนินชีวิตได้ด้วยเพราะการพัฒนาและเปิดรับเทคโนโลยีจากภายนอกทำให้การถ่ายทอดวัฒนธรรมเกิดขึ้นได้อย่างกว้างขวาง นอกจากนี้การที่ประชาชนมีรายได้สูงขึ้นก็ทำให้ อยู่ในฐานะที่จะเปลี่ยนแปลงพฤติกรรมการบริโภคได้ง่ายขึ้นด้วยเช่นในกรณีของประเทศจีน หลังจากเปิดประเทศรับการลงทุนจากโลกตะวันตกเป็นต้น

3. เทคโนโลยี

เทคโนโลยีที่ทันสมัยจะทำให้ประสิทธิภาพการผลิตสูงขึ้นซึ่งนำไปสู่การพัฒนา เศรษฐกิจให้ก้าวหน้ายิ่งขึ้นต่อไป ดังนั้นประเทศที่มีการค้นคว้าวิจัยและส่งเสริมการคิดค้น เทคโนโลยีใหม่ๆ อย่างต่อเนื่องจึงมีโอกาที่จะพัฒนาเศรษฐกิจได้อย่างรวดเร็ว ตัวอย่างเช่น

ประเทศสหรัฐ ญี่ปุ่น เป็นต้น อย่างไรก็ตามในปัจจุบันการจะนำเทคโนโลยีที่ทันสมัยมาประยุกต์ใช้นั้นในบางกรณีไม่จำเป็นต้องพัฒนาหรือคิดค้นขึ้นเองภายในประเทศ แต่อาจได้รับมาโดยผ่านการนำเข้าเทคโนโลยีจากต่างประเทศในรูปแบบต่างๆ เช่น ซื้อเครื่องจักรซึ่งครอบคลุมไปถึงเทคโนโลยีในการผลิต การส่งเสริมการลงทุนจากต่างประเทศเพื่อให้นักลงทุนต่างประเทศนำเทคโนโลยีทันสมัยมาถ่ายทอดและประยุกต์กับกระบวนการผลิตภายในประเทศ เป็นต้น การถ่ายทอดเทคโนโลยีที่ทันสมัยผ่านช่องทางเหล่านี้ช่วยให้ประเทศกำลังพัฒนาต่างๆ ในปัจจุบันสามารถพัฒนาเศรษฐกิจได้อย่างรวดเร็ว

ในทางกลับกัน ยิ่งประเทศมีระดับการพัฒนาเศรษฐกิจสูงขึ้น ก็จะทำให้มีสภาพแวดล้อมที่ส่งเสริมการพัฒนาเทคโนโลยีให้ก้าวหน้ามากยิ่งขึ้นด้วย เช่น มีเครื่องมือและอุปกรณ์ค้นคว้าที่ทันสมัย มีเงินทุนเพื่อการค้นคว้าวิจัย และมีกำลังคนที่มีความรู้ความสามารถที่จำเป็นต่อการพัฒนาเทคโนโลยีใหม่ๆ เป็นจำนวนมาก

4. แหล่งพลังงานและทรัพยากรธรรมชาติ

เนื่องจากพลังงานและทรัพยากรธรรมชาติเป็นปัจจัยการผลิตที่สำคัญ ดังนั้นการมีปัจจัยการผลิตดังกล่าวอย่างอุดมสมบูรณ์ภายในประเทศใดประเทศหนึ่ง จึงช่วยให้ประเทศเหล่านั้นสามารถพัฒนาการผลิตตลอดจนยกระดับการพัฒนาเศรษฐกิจของประเทศให้สูงขึ้นได้โดยง่าย ประเทศที่พัฒนาเศรษฐกิจได้ก้าวหน้าสูงสุดในอดีตที่ผ่านมาเช่นอังกฤษ ในช่วงศตวรรษที่ 18 มีแหล่งพลังงานสำคัญในยุคนั้นคือถ่านหินและยังมีแหล่งแร่เหล็กซึ่งเป็นทรัพยากรที่สำคัญที่สุดต่อกระบวนการพัฒนาอุตสาหกรรมในระยะเริ่มต้นอีกด้วย นอกจากนี้ในกรณีของประเทศสหรัฐ ก็มีแหล่งพลังงานทั้งถ่านหินและน้ำมันเป็นจำนวนมากในยุคเริ่มพัฒนาอุตสาหกรรมของประเทศ และเนื่องจากเป็นประเทศที่มีอาณาเขตกว้างใหญ่มากจึงมีแหล่งทรัพยากรธรรมชาติมากมายและหลากหลายจนทำให้เศรษฐกิจสหรัฐ สามารถพัฒนาขึ้นได้อย่างรวดเร็ว

อย่างไรก็ตาม ประเทศที่ไม่มีทรัพยากรหรือแหล่งพลังงานภายในประเทศมากพอ ก็ยังสามารถจะนำทรัพยากรเหล่านี้มาใช้ในกระบวนการพัฒนาเศรษฐกิจได้ด้วยการนำเข้าจากต่างประเทศ ตัวอย่างเช่นญี่ปุ่นซึ่งพลังงานและทรัพยากรธรรมชาติต่างๆ ที่จำเป็นต้องใช้เพื่อการพัฒนาเศรษฐกิจนั้นส่วนใหญ่ได้มาจากการนำเข้า นอกจากนี้การที่ประเทศมีระดับการพัฒนาเศรษฐกิจสูงก็จะทำให้มีแหล่งพลังงานและทรัพยากรมากขึ้นได้จากทั้งด้วยการพัฒนากระบวนการสำรวจและผลิตให้มีประสิทธิภาพมากขึ้นและด้วยการที่มีความสามารถที่จะนำเข้าได้มากขึ้น

สรุปได้ว่ากระบวนการพัฒนาเศรษฐกิจเป็นผลจากการทำงานร่วมกันของปัจจัยทั้ง 4 ประการข้างต้นซึ่งแต่ละปัจจัยมีความเกี่ยวเนื่องสัมพันธ์กันอย่างมาก และถ้าหากขาดปัจจัยใดปัจจัยหนึ่งไปแล้วก็จะทำให้การเติบโตก้าวหน้าทางเศรษฐกิจเกิดขึ้นได้ยาก นอกจากนั้นการเชื่อมโยงปัจจัยเหล่านี้เข้าด้วยกันเพื่อให้เกิดผลต่อการพัฒนาเศรษฐกิจก็ยังขึ้นกับปัจจัยอื่นๆ อีกด้วยได้แก่ บทบาทของรัฐบาล การลงทุน และการคมนาคมขนส่ง เป็นต้น

ทฤษฎีการเจริญเติบโตทางเศรษฐกิจของ Rostow

W.W.Rostow ได้สร้างแบบจำลองอธิบาย ขั้นตอนต่างๆ ของกระบวนการพัฒนาเศรษฐกิจขึ้น แม้จะมีข้อโต้แย้งว่าแบบจำลองนี้ไม่สามารถใช้ได้กับทุกประเทศและไม่อาจนำไปใช้เป็นหลักเกณฑ์การตัดสินใจได้แน่ชัดว่าในขณะนั้นประเทศใดประเทศหนึ่งอยู่ในขั้นตอนใดของกระบวนการพัฒนา แต่แนวคิดของ Rostow ก็ได้ทำให้เห็นชัดเจนขึ้นและอธิบายความแตกต่างในระดับการพัฒนาเศรษฐกิจของประเทศต่างๆ ในโลกได้ในระดับหนึ่ง

Rostow เห็นว่ากระบวนการพัฒนาเศรษฐกิจเป็นวิวัฒนาการที่มี 5 ขั้นตอนตามลำดับได้แก่

ขั้นตอนที่ 1 สังคมดั้งเดิม (traditional societies)

ขั้นตอนที่ 2 เตรียมการทะยานขึ้น (preconditions for takeoff)

ขั้นตอนที่ 3 ทะยานขึ้น (takeoff)

ขั้นตอนที่ 4 มุ่งสู่การพัฒนาเต็มที่ (drive to maturity)

ขั้นตอนที่ 5 การบริโภคในระดับสูง (high mass consumption)

แม้ว่าลักษณะของแต่ละขั้นตอนการพัฒนานี้อาจจะแตกต่างกันไปได้มากในแต่ละประเทศ แต่ก็มีลักษณะร่วมกันหลายประการที่สำคัญของขั้นตอนต่างๆ ซึ่งพอสรุปได้ดังนี้

ขั้นตอนที่ 1 สังคมดั้งเดิม

มีลักษณะสำคัญคือการผลิตส่วนใหญ่เป็นการผลิตทางการเกษตร โดยเศรษฐกิจการค้ามีขนาดเล็ก ปัจจัยการผลิตใช้เทคโนโลยีระดับต่ำ คนส่วนใหญ่ไม่สนใจหรือมีทัศนคติไม่ดีต่อการพัฒนาการผลิตให้ทันสมัย

ขั้นตอนที่ 2 เตรียมการทะยานขึ้น

ขั้นตอนนี้เริ่มต้นเมื่อผู้ที่มีบทบาทสำคัญในสังคมเห็นชอบกับการเปลี่ยนแปลงทางเศรษฐกิจและพยายามแสวงหาแนวทางการพัฒนาสู่ความทันสมัยด้วยเหตุผลต่างๆ เช่น

เพื่อเกียรติภูมิของชาติ เพื่อก้าวร้าวส่วนบุคคล เพื่อจะได้มีวิถีการดำเนินชีวิตที่ดีขึ้น เป็นต้น ปัจจัยผลักดันเหล่านี้ร่วมกันทำให้เกิดการจัดองค์การทางเศรษฐกิจและการเมืองที่มุ่งไปสู่ความเจริญก้าวหน้าทางเศรษฐกิจ ซึ่งจะเป็นผลให้รายได้ประชาชาติและรายได้ส่วนบุคคลค่อยๆ เพิ่มขึ้นอย่างช้าๆ อย่างไรก็ตามในขั้นตอนนี้สังคมส่วนใหญ่จะยังคงอยู่ในระบบเศรษฐกิจแบบดั้งเดิม

ขั้นตอนที่ 3 ทะยานขึ้น

ขั้นตอนนี้เริ่มต้นเมื่อสิ่งกีดขวางการพัฒนาสู่ความทันสมัยถูกทำลายลง ประสิทธิภาพการผลิตเพิ่มขึ้นอย่างรวดเร็ว ความก้าวหน้าทางเศรษฐกิจเกิดขึ้นทั่วไป โดยที่องค์การทางการเมืองสนับสนุนและส่งเสริมให้เกิดความก้าวหน้าทางเศรษฐกิจนี้อย่างแข็งขัน

ขั้นตอนที่ 4 มุ่งสู่การพัฒนาเต็มที่

เป็นขั้นตอนที่มีการนำเทคโนโลยีมาใช้อย่างกว้างขวางตลอดทั้งระบบเศรษฐกิจ การผลิตในภาคอุตสาหกรรมมีการแบ่งย่อยจัดประเภทตามความชำนาญเฉพาะอย่างมาก ผลประโยชน์บางส่วนจากการที่ประสิทธิภาพการผลิตและผลผลิตเพิ่มขึ้นจะถูกจัดสรรไปเพื่อเป็นสวัสดิการต่อสังคมโดยตรง เพื่อลงทุนในต่างประเทศ และเพื่อใช้จ่ายทางการทหาร

ขั้นตอนที่ 5 การบริโภคระดับสูง

เทคโนโลยีซึ่งในขั้นที่ 4 ถูกนำไปใช้เพื่อการผลิตเป็นส่วนใหญ่จะถูกนำมาใช้เน้นที่การบริโภค เช่นการเตรียมปรุงอาหารพร้อมรับประทาน การบรรจุภัณฑ์ การถนอมอาหาร ตลอดจนการผลิตสินค้าฟุ่มเฟือยต่างๆ โดยที่การลงทุนเพื่อการผลิตแม้จะยังคงมีอยู่ แต่การลงทุนส่วนใหญ่จะเป็นในด้านการศึกษา สวัสดิการ และการพักผ่อน

ประเทศที่อยู่ในขั้นที่ 1 - 3 จัดเป็นประเทศกำลังพัฒนา (developing country) ส่วนประเทศที่อยู่ในขั้นที่ 4 - 5 จัดเป็นประเทศพัฒนาแล้ว (developed country)

ปัญหาของการพัฒนา

เนื่องจากระดับการพัฒนาเศรษฐกิจของประเทศต่างๆ ในโลกนอกจากจะเป็นไปอย่างไม่เท่าเทียมกันแล้ว ยังกระจายตัวไม่สม่ำเสมอตามเขตภูมิศาสตร์ด้วย ดังนั้นจึงเห็นได้ชัดว่ากระบวนการพัฒนาเศรษฐกิจในความเป็นจริงนั้นไม่ได้มีลักษณะเป็นวิวัฒนาการที่จะต้องเกิดขึ้นโดยอัตโนมัติและแน่นอนดังที่อธิบายโดยแนวคิดของ Rostow ทั้งนี้เพราะทุกประเทศต่างต้องเผชิญกับปัญหาการพัฒนาที่แตกต่างกัน แม้แต่ประเทศที่ถือกันว่าเป็น

ประเทศพัฒนาแล้วก็ยังมีปัญหาเนื่องจากการแข่งขันระหว่างประเทศพัฒนาแล้วด้วยกันทำให้ไม่สามารถหยุดอยู่กับที่โดยไม่พยายามพัฒนาเศรษฐกิจต่อไปอีกได้ แต่ปัญหาการพัฒนาที่ร้ายแรงที่สุดก็คือปัญหาในประเทศยากจนซึ่งประชากรเพิ่มขึ้นในอัตราสูง และถ้าหากไม่สามารถพัฒนาการเศรษฐกิจให้เติบโตได้มากพอก็จะมีคนอดตายเป็นจำนวนมาก

หนทางแก้ปัญหการพัฒนาเศรษฐกิจที่สำคัญทางหนึ่งก็คือการเคลื่อนย้ายประชากรออกจากภาคการเกษตรซึ่งการจ้างงานเพิ่มได้น้อยหรือเพิ่มไม่ได้อีกเพราะที่ดินมีจำกัด มาทำงานในภาคอุตสาหกรรมและบริการซึ่งมีโอกาสจ้างงานขยายได้มากกว่า แต่การแก้ปัญหาด้วยวิธีนี้ก็ไม่ใช่จะทำให้ได้โดยง่ายเพราะกลไกตลาดตามธรรมชาติจะปรับตัวเข้ามาในการเคลื่อนย้ายประชากรไปสู่ภาคอุตสาหกรรมและบริการ ส่วนการจะผลักดันโดยภาครัฐบาลนั้นก็ไม่มีหลักประกันใดว่าจะประสบความสำเร็จได้อย่างจริงจังเนื่องจากถ้าหากภาคอุตสาหกรรมและบริการยังเติบโตไม่เพียงพอก็จะไม่สามารถเป็นตลาดรองรับแรงงานที่เคลื่อนย้ายมาจากภาคการเกษตรได้มากนัก ในขณะที่เดียวกันการเร่งพัฒนาประสิทธิภาพการผลิตในภาคการเกษตรเพื่อลดการใช้แรงงานลงและปลดปล่อยแรงงานไปสู่ภาคอุตสาหกรรมและบริการก็อาจไม่มีผลตามที่ต้องการเนื่องจากเมื่อความเป็นอยู่ดีขึ้นจะทำให้ประชากรภาคการเกษตรเพิ่มขึ้นอย่างรวดเร็ว และจุดให้ระดับการพัฒนาโดยเฉลี่ยไม่สามารถบรรลุเป้าหมายการเติบโตที่คาดหมายได้

กลไกสำคัญที่สุดอย่างแท้จริงที่จะนำไปสู่การพัฒนามาก็คือการลงทุน แต่การจะมีเงินมาลงทุนได้นั้นระบบเศรษฐกิจจะต้องมีการสะสมทุนอย่างมากเพียงพอมาก่อน และการจะสะสมทุนให้มากพอจะนำเศรษฐกิจพัฒนาไปจนถึงขั้นทะยานขึ้นตามแนวคิดของ Rostow ได้นั้นก็ต้องใช้เวลานานมาก ดังนั้นประเทศต่างๆ จำนวนมากในปัจจุบันจึงต้องอาศัยเงินลงทุนจากต่างประเทศเพื่อให้การพัฒนาเกิดได้เร็วขึ้น ซึ่งการพึ่งการลงทุนจากภายนอกแทนการสะสมทุนภายในนั้นเป็นเรื่องปกติสำหรับประเทศที่อยู่ในขั้นเริ่มต้นพัฒนาทั่วไปเพราะแม้แต่สหรัฐฯ เองในระยะก่อตั้งประเทศก็ยังคงพึ่งการลงทุนโดยตรงจำนวนมหาศาลจากยุโรป

ทฤษฎีการเจริญเติบโตทางเศรษฐกิจ

แนวคิดทางทฤษฎีที่อธิบายถึงการเจริญเติบโตทางเศรษฐกิจของเขตใดเขตหนึ่งนั้น อาจแยกได้เป็น 2 แนวทางที่ตรงข้ามกันอย่างสิ้นเชิง โดยแนวคิดแรกคือ ทฤษฎีการเติบโตจากภายใน (Internal Growth Theory) ซึ่งเชื่อว่าการพัฒนาเกิดขึ้นได้จากภายในระบบ

เศรษฐกิจนั่นเอง โครงสร้างเศรษฐกิจจะวิวัฒนาการไปเพราะกระบวนการที่เกิดขึ้นภายในระบบเศรษฐกิจ เช่นมีการประยุกต์เทคโนโลยีเข้ากับทรัพยากรในท้องถิ่น หรือการที่อำนาจซื้อภายในประเทศเพิ่มสูงขึ้น เป็นต้น แนวคิดของ Rostow ที่กล่าวถึงมาแล้วข้างต้นก็เป็นหนึ่งในกลุ่มทฤษฎีนี้

ส่วนอีกแนวคิดหนึ่งนั่นคือทฤษฎีที่ถือว่าการส่งออกเป็นพื้นฐานการพัฒนา (Export Base) ซึ่งเห็นว่าการเจริญเติบโตทางเศรษฐกิจเป็นผลจากการขยายตัวของการส่งออกสินค้าไปยังภูมิภาคอื่น รายได้ที่ได้รับจากการส่งออกจะถูกนำไปใช้เพื่อพัฒนาเศรษฐกิจให้มากยิ่งขึ้นต่อไปอีก

โดยแท้จริงแล้ว ทั้ง 2 แนวคิดมีส่วนคล้ายกันอยู่มาก จะต่างกันก็ตรงที่ทฤษฎีการเติบโตจากภายในนั้นแม้จะเห็นความสำคัญของการส่งออกและการค้าระหว่างประเทศ แต่ก็ถือว่าการค้ำนั้นเป็นเพียงผลจากการเปลี่ยนแปลงทางเศรษฐกิจที่เริ่มจากภายในประเทศมาก่อน ในขณะที่ทฤษฎีที่ถือว่าการส่งออกเป็นพื้นฐานการพัฒนาจะเห็นว่าการค้าเป็นกลไกสำคัญนำไปสู่การเปลี่ยนแปลงทางเศรษฐกิจ

ทฤษฎีการเติบโตจากภายในมีจุดเริ่มต้นมาจากเศรษฐกิจแบบพึ่งตนเอง ซึ่งเมื่อต้นทุนการขนส่งลดลงจากผลของการปรับปรุงโครงข่ายถนนหรือการใช้เทคโนโลยีทันสมัยในการขนส่งสินค้า ก็จะทำให้การค้าภายในประเทศพัฒนาขึ้น ผู้ผลิตเพิ่มจำนวนขึ้นและนำไปสู่ความได้เปรียบในการแข่งขัน โดยผู้ผลิตที่มีความได้เปรียบกว่ารายอื่นจะสามารถขยายการผลิตและการค้าได้อย่างกว้างขวาง ศักยภาพที่สูงขึ้นทำให้มีการนำเทคโนโลยีใหม่ๆ มาใช้ ต้นทุนต่อหน่วยลดลงและผลิตได้เพิ่มมากขึ้น ในที่สุดการค้าผลผลิตการเกษตรก็จะทำให้รายได้เฉลี่ยของประชากรเพิ่มสูงขึ้น ผลผลิตส่วนเกินของภาคเกษตรจะมีส่วนทำให้อุตสาหกรรมและบริการภายในประเทศขยายตัวขึ้นไป รายได้สุทธิที่เพิ่มสูงขึ้นนำไปสู่การพัฒนาหมุนเวียนต่อเนื่องเป็นวงจรไปเรื่อยๆ โดยเริ่มจากการนำเทคโนโลยีมาประยุกต์เพื่อลดต้นทุนการผลิตต่อหน่วยและต้นทุนการขนส่ง ซึ่งนำไปสู่การเพิ่มความได้เปรียบของผู้ผลิตและผู้ค้าภายในประเทศ

ดังนั้นทฤษฎีการเติบโตจากภายในจึงถือว่าประเทศใดประเทศหนึ่งจะก้าวหน้าทางเศรษฐกิจได้ด้วยกระบวนการนำเทคโนโลยีไปใช้โดยคนภายในประเทศนั่นเอง ซึ่งจะทำให้เศรษฐกิจค่อยๆ เปลี่ยนจากการที่เน้นเฉพาะการค้าผลผลิตเกษตรภายในท้องถิ่นมาเป็นการผลิตและการค้าสินค้าอุตสาหกรรมเพิ่มขึ้นอย่างต่อเนื่อง ในระยะแรกนั้นสินค้าที่ค้าขายส่วน

ใหญ่จะเป็นผลิตภัณฑ์เกษตรแปรรูป แต่ต่อมาเมื่อรายได้เฉลี่ยของบุคคลเพิ่มสูงขึ้นก็จะมาถึงจุดหนึ่งที่มีการค้าขายผลิตภัณฑ์อุตสาหกรรมเป็นส่วนใหญ่แทน ระบบเศรษฐกิจของประเทศค่อยๆ เปลี่ยนจากที่มีการเกษตรเป็นพื้นฐานมาเป็นมีอุตสาหกรรมเป็นพื้นฐาน และเมื่ออุตสาหกรรมพัฒนาขึ้นก็จะทำให้เกิดความจำเป็นต้องพัฒนากิจกรรมด้านบริการมากขึ้นด้วย

ส่วนแนวคิดของทฤษฎีที่ถือว่าการส่งออกเป็นพื้นฐานการพัฒนานั้นเห็นว่าประเทศต่างๆ จะสามารถเจริญก้าวหน้าทางเศรษฐกิจได้เนื่องจากการลงทุนของนักลงทุนจากภายนอกประเทศ โดยที่ฐานทรัพยากรธรรมชาติภายในประเทศจะมีบทบาทสำคัญในการดึงดูดเงินลงทุนและเทคโนโลยีจากต่างประเทศเหล่านี้ และรายได้ที่ได้รับจากการส่งออกทรัพยากรจะเป็นจุดเริ่มต้นที่จะกระตุ้นการเจริญเติบโตทางเศรษฐกิจอย่างต่อเนื่องต่อไป

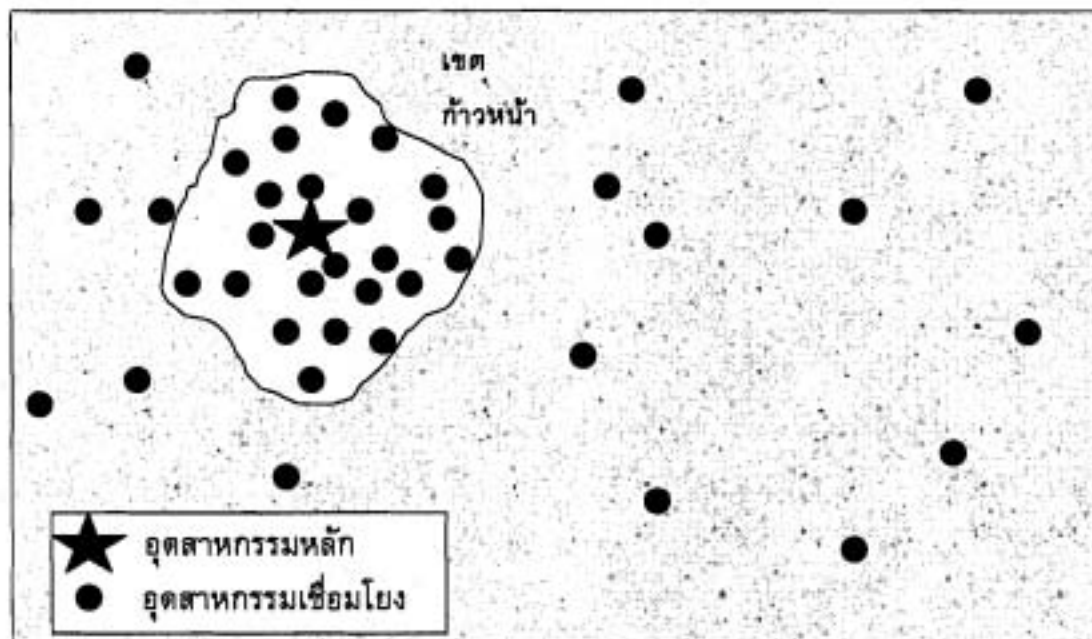
ทฤษฎีเสาหลักของการเติบโต (Growth Pole Theory)

ทฤษฎีหนึ่งซึ่งจัดได้ว่าเป็นทฤษฎีการเติบโตจากภายในก็คือทฤษฎีเสาหลักของการเติบโต (growth pole theory) ที่นำเสนอโดย Francois Perroux ในช่วงต้นทศวรรษหลังปี 1950 ทฤษฎีนี้ถือว่าการเปลี่ยนแปลงจากภายในของระบบเศรษฐกิจหนึ่งเป็นจุดเริ่มต้นของกระบวนการเติบโตทางเศรษฐกิจ

หลักการของทฤษฎีนี้ก็คือการเติบโตทางเศรษฐกิจไม่ได้เกิดในอัตราเท่าเทียมกันไปหมดตลอดทุกพื้นที่ภายในประเทศ โดยบางเขตจะเติบโตได้เร็วกว่าและบางเขตเติบโตได้ช้ากว่าเขตอื่น ในขณะที่มีบางเขตที่แทบไม่มีการเปลี่ยนแปลงเลย เขตที่เติบโตได้อย่างรวดเร็วซึ่งมักจะได้แก่เมืองใหญ่จะเรียกได้ว่าเป็นเสาหลักของการเติบโตและมีอิทธิพลสูงต่อการเติบโตของทั้งระบบเศรษฐกิจ

ที่แต่ละเสาหลักของการเติบโตนี้จะมีอุตสาหกรรมหลัก (key industry) ที่มีขนาดใหญ่ มีความสำคัญสูงและมีความเชื่อมโยงกับอุตสาหกรรมและกิจกรรมเศรษฐกิจอื่นๆ อย่างกว้างขวาง ดังนั้นเมื่ออุตสาหกรรมหลักเหล่านี้เติบโตก้าวหน้าขึ้นก็จะทำให้เขตที่อุตสาหกรรมนั้นตั้งอยู่เติบโตและมั่งคั่งตามไปด้วย เนื่องจากอุตสาหกรรมหลักมีความเชื่อมโยงทางเศรษฐกิจสูงเช่นต้องซื้อวัตถุดิบและขายผลผลิตแลกเปลี่ยนกับธุรกิจต่างๆ จำนวนมาก ดังนั้นการที่ผลผลิตของอุตสาหกรรมหลักเพิ่มสูงขึ้นจะกระตุ้นให้เกิดกระแสการเพิ่มขึ้นในการผลิตของอุตสาหกรรมเชื่อมโยงต่างๆ ด้วย นอกจากนั้นกิจกรรมอื่นๆ อีกมากมายก็จะได้รับผลจากการเติบโตนี้ด้วยเช่นบริการธนาคาร การค้าปลีก ฯลฯ

ความสัมพันธ์ระหว่างอุตสาหกรรมหลักและอุตสาหกรรมเชื่อมโยงอาจแสดงได้ดังรูปต่อไปนี้ ซึ่งจะเห็นได้ว่าจะมีการกระจุกตัวของอุตสาหกรรมเชื่อมโยงในบริเวณใกล้ๆ แหล่งที่ตั้งของอุตสาหกรรมหลักด้วยเหตุผลจะทำให้อุตสาหกรรมเชื่อมโยงมีโอกาสประสบความสำเร็จและเติบโตได้ดี การกระจุกตัวเป็นกลุ่มในขณะที่ส่วนอื่นๆ ของเขตไม่มีการเปลี่ยนแปลงนี้สะท้อนถึงแนวคิดเรื่องเสาหลักของการเติบโตได้เป็นอย่างดี



ผลกระทบทางจิตวิทยาซึ่งเกิดขึ้นจากการประสบความสำเร็จของอุตสาหกรรมเชื่อมโยงที่กระจุกตัวใกล้อุตสาหกรรมหลักจะดึงดูดให้นักลงทุนเข้ามาลงทุนและขยายกิจการ ณ แหล่งที่มีความก้าวหน้าทางเศรษฐกิจสูงนี้โดยส่วนอื่นแทบจะไม่มีการเติบโตเลย ผลจึงทำให้เกิดความเหลื่อมล้ำแตกต่างกันมาก

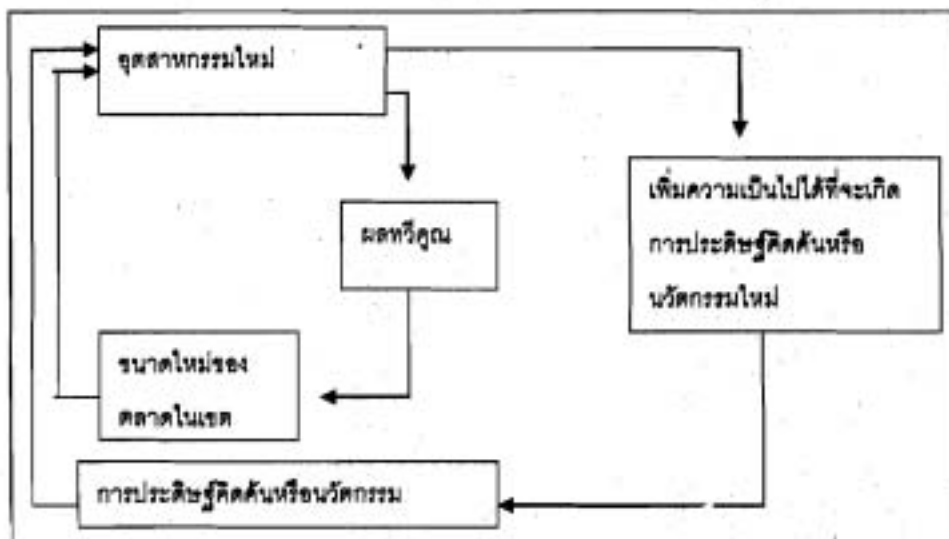
ความเหลื่อมล้ำนี้มีทั้งข้อดีและข้อเสียสำหรับเขตที่ล่าช้า โดยข้อดีที่สำคัญก็คือ การที่เขตก้าวหน้ามีความต้องการซื้อสินค้ามากขึ้นทำให้เขตล่าช้ามีโอกาสขายสินค้าได้มากขึ้นด้วย นอกจากนี้เนื่องจากในเขตล่าช้ายังมีการว่างงานอยู่มากและค่าจ้างค่อนข้างต่ำ จึงอาจดึงดูดให้มีการลงทุนในเขตนี้มากขึ้น นอกจากนั้นแรงงานส่วนเกินในเขตล่าช้าก็มีแนวโน้มจะอพยพไปทำงานในเขตก้าวหน้าและส่งรายได้กลับมาสร้างความมั่งคั่งให้แก่เขตล่าช้าได้ไม่มากนักน้อย ผลดีเหล่านี้จะมีมากเพียงใดขึ้นอยู่กับระยะห่างระหว่างเขตก้าวหน้ากับเขตล่าช้า โดยที่ถ้าระยะยิ่งใกล้กันผลดีก็จะมีมาก แต่ถ้าระยะไกลออกไปผลดีก็จะลดถอยลง

ในขณะเดียวกัน การเติบโตที่กระจุกตัวอยู่บริเวณเขตก้าวหน้าก็อาจมีผลเสียต่อเขตล้าหลังได้เช่นกัน โดยผลเสียที่สำคัญก็คือการที่อุตสาหกรรมท้องถิ่นในเขตล้าหลังจะถูกกดดันจากอุตสาหกรรมที่มีศักยภาพการแข่งขันสูงกว่าในเขตก้าวหน้า ผู้ผลิตในเขตล้าหลังซึ่งประสิทธิภาพต่ำกว่าและต้นทุนการผลิตต่อหน่วยสูงกว่าจะสูญเสียตลาดไปอย่างต่อเนื่องให้แก่ผู้ผลิตในเขตก้าวหน้า นอกจากนี้การอพยพออกจากเขตก็ยังทำให้ต้องสูญเสียทรัพยากรบุคคลที่มีความสามารถสูงไปให้แก่เขตก้าวหน้าอีกด้วย และแม้แต่ทุนจากเขตล้าหลังก็อาจถูกดึงดูดไปสู่เขตก้าวหน้าเช่นกันเนื่องจากมีโอกาสได้รับผลตอบแทนสูงกว่า อย่างไรก็ตาม ในระยะยาวนั้นผลดีจะมีแนวโน้มมากกว่าผลเสียแต่ก่อนจะถึงจุดนั้นเขตล้าหลังก็อาจต้องทนรับผลเสียที่รุนแรงมาก

เมื่ออุตสาหกรรมหลักในเขตก้าวหน้าเติบโตอย่างต่อเนื่อง จะก่อให้เกิดเขตก้าวหน้าลำดับรองลงไป (secondary growth point) ขึ้นและจะพัฒนาเป็นอุตสาหกรรมหลักใหม่ที่มีอุตสาหกรรมเชื่อมโยงของตนเองต่อไป ผลดังกล่าวจะทำให้ความเจริญแพร่กระจายออกไปสู่เขตล้าหลังมากขึ้นอย่างต่อเนื่อง

กลไกที่นำไปสู่การแพร่ขยายการพัฒนาอีกอย่างหนึ่งก็คือการเติบโตที่ก้าวกระโดดจากเขตก้าวหน้าไปสู่เขตที่ตั้งของอุตสาหกรรมรองที่อยู่ไกลออกไปจากอุตสาหกรรมเสาหลัก ผลจึงทำให้เกิดอุตสาหกรรมเสาหลักใหม่และเขตก้าวหน้าระดับรองใหม่ขึ้น ซึ่งจะเกิดทั้งผลดีและผลเสียต่อเขตรอบๆ ทำนองเดียวกับเขตก้าวหน้าเดิมเพียงแต่ระดับของผลกระทบอาจลดน้อยลงไปบ้าง และด้วยหลักการเช่นนี้ความเจริญก้าวหน้าทางเศรษฐกิจก็จะถูกแพร่กระจายออกไปอย่างต่อเนื่อง

กระบวนการพัฒนาที่มีผลสะสมและเป็นวงจรต่อเนื่องไปเรื่อยๆ นี้แสดงได้ดังแผนภาพ



แผนภาพข้างต้นแสดงให้เห็นว่า เมื่อมีการพัฒนาหรือตั้งอุตสาหกรรมใหม่ขึ้น ณ ที่ใดที่หนึ่งภายในเขต อุตสาหกรรมใหม่ก็จะก่อให้เกิดผลทางตรงทันทีทำให้เศรษฐกิจท้องถิ่น โดยรอบขยายตัวขึ้นเนื่องจากอุตสาหกรรมก่อให้เกิดการจ้างงานและเพิ่มอำนาจซื้อ รวมทั้ง การมีอำนาจซื้อใหม่เพิ่มขึ้นจากการอพยพเข้าของแรงงานจากต่างถิ่นด้วย นอกจากนี้ อุตสาหกรรมใหม่ยังก่อให้เกิดผลทางอ้อมที่มีความสำคัญไม่ด้อยไปกว่าผลทางตรงข้างต้น อีกด้วย กล่าวคือแรงงานที่ถูกดึงดูดสู่อุตสาหกรรมใหม่แห่งนี้ทำให้เกิดอุปสงค์ต่อกิจกรรม เสริมต่างๆ โดยเฉพาะอย่างยิ่งการค้าปลีกและกิจกรรมบริการต่างๆ หรืออาจกล่าวได้ว่า อุตสาหกรรมใหม่ก่อให้เกิดผลทวีคูณ (multiplier effect) จากการที่ดึงดูดคนเข้าสู่ชุมชนโดย รอบมากขึ้นเพื่อดำเนินกิจกรรมเสริมเหล่านี้ และเมื่อมีคนเพิ่มขึ้นอีกเช่นนี้ก็必将นำไปสู่ความ ต้องการกิจกรรมเสริมและแรงงานเพิ่มขึ้นอีกต่อเนื่องไปเรื่อยๆ ผลสุทธิก็คือจะเกิดตลาด ขนาดใหญ่ขึ้น ณ บริเวณนั้นและเปิดโอกาสมากขึ้นสำหรับอุตสาหกรรมที่จะขยายตัวขึ้น ตอบสนอง

ในช่วงเริ่มต้นการพัฒนาของเขตใดเขตหนึ่ง อุตสาหกรรมที่ยังมีขนาดเล็กจะผูกพัน กับตลาดท้องถิ่นเป็นหลักซึ่งจะทำให้มีอุตสาหกรรมเพียงบางประเภทเท่านั้นที่จะเกิดขึ้นได้ ภายในเขต โดยอุตสาหกรรมเหล่านี้จะมีลักษณะเป็นอุตสาหกรรมที่มีขนาดของตลาด (market threshold) ขนาดเล็ก โดยที่ขนาดของตลาดนั้นซึ่งหมายถึงจำนวนขั้นต่ำสุดของ กำลังซื้อหรือจำนวนผู้ซื้อที่จำเป็นต้องมีเพื่อให้อุตสาหกรรมอยู่รอดได้อย่างมีกำไร และ เมื่อใดก็ตามที่ขนาดของตลาดในชุมชนสูงถึงระดับ 10,000 คน อุตสาหกรรมประเภทอื่นก็ จะสามารถเกิดเพิ่มขึ้นได้เนื่องจากมีขนาดของตลาดท้องถิ่นใหญ่พอที่จะรองรับ

วงจรในแผนภาพข้างต้นเริ่มจากการเกิดขึ้นของอุตสาหกรรมใหม่จากผลของการที่ ขนาดของตลาดใหญ่ขึ้น อุตสาหกรรมที่เกิดใหม่มีความสัมพันธ์โดยตรงกับเทคโนโลยีคือ ทำให้เกิดความเป็นไปได้ที่จะมีการประดิษฐ์คิดค้นหรือสร้างสรรค์นวัตกรรม (innovation) ใหม่ๆ ซึ่งจะกระจุกตัวอยู่ ณ บริเวณที่มีอุตสาหกรรมใหม่เกิดขึ้น นวัตกรรมใหม่นี้ไปสู่ การเพิ่มประสิทธิภาพการผลิต ทำให้ต้นทุนต่ำลง ยอดขายและกำไรเพิ่มสูงขึ้น ในที่สุดก็จะ ทำให้อุตสาหกรรมขยายขนาดใหญ่ขึ้น นอกจากนั้นยังนำไปสู่การก่อตั้งอุตสาหกรรมใหม่ๆ ที่มีความเชื่อมโยงกันอีกด้วย

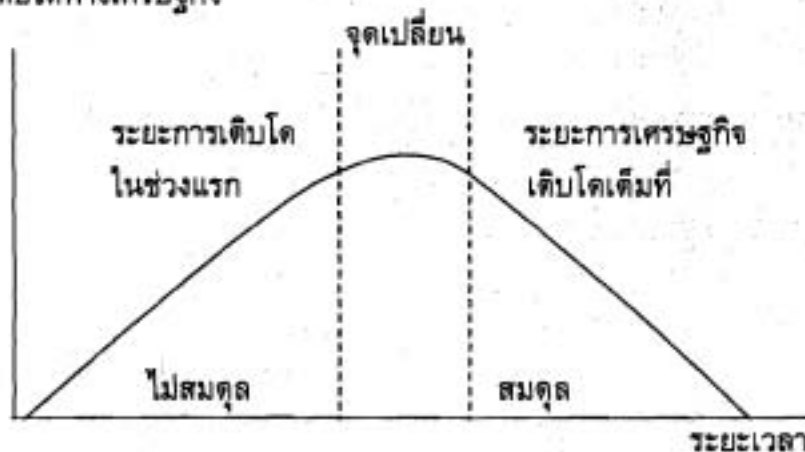
การที่อุตสาหกรรมและตลาดมีขนาดใหญ่นั้นจะเพิ่มโอกาสในการพัฒนาเทคโนโลยี ขึ้นอีกเนื่องจากอุตสาหกรรมขนาดใหญ่จะมีเงินทุนและทรัพยากรบุคคลเพื่อการค้นคว้าวิจัย

เป็นจำนวนมาก นวัตกรรมใหม่ๆ จึงเกิดขึ้นอีก นำไปสู่การขยายตัวของอุตสาหกรรมและตลาดรวมทั้งอุตสาหกรรมเชื่อมโยงต่อไปอีก

การพัฒนาตามแนวคิดนี้จะมีผลให้ความเจริญเกิดขึ้นในเขตเมืองเป็นหลัก และเมืองใหญ่จะมีขนาดใหญ่และทวีความสำคัญทางเศรษฐกิจเหนือกว่าเมืองขนาดเล็ก การเติบโตจะเป็นไปในอัตราที่ไม่เท่าเทียมกันเพราะนอกจากเมืองใหญ่จะมีความได้เปรียบในเรื่องของเงินทุนขนาดของตลาดที่มีอำนาจซื้อสูงและประสิทธิภาพในการส่งออกแล้ว ยังมีความได้เปรียบในด้านของบริการสารสนเทศซึ่งมีความสำคัญอย่างยิ่งต่อกระบวนการตัดสินใจและการคิดค้นนวัตกรรมใหม่ๆ เนื่องจากสารสนเทศมีแนวโน้มจะกระจุกตัวอยู่ ณ เขตเมืองซึ่งมีความก้าวหน้าทางเศรษฐกิจสูง

อย่างไรก็ตาม เมื่อเวลาผ่านไประยะหนึ่งระดับการพัฒนาจะมีแนวโน้มไปสู่ความเท่าเทียมกันมากขึ้น ซึ่ง William Alonso ได้เสนอแบบจำลองการพัฒนารูปประฆัง (Bell-shaped Development Model) เพื่ออธิบายปรากฏการณ์นี้ดังรูป

การเติบโตทางเศรษฐกิจ



ตามรูปซึ่งแกนนอนแสดงระยะเวลาและแกนตั้งแสดงระดับการพัฒนาเศรษฐกิจในระยะแรกๆ ของการพัฒนา การเจริญเติบโตทางเศรษฐกิจจะระหว่างเขตต่างๆ ในประเทศจะเป็นไปอย่างไม่สมดุลและไม่เท่าเทียม บางเขตจะร่ำรวยมั่งคั่งในขณะที่บางเขตจะยากจนกว่าเขตอื่นๆ และแม้แต่ภายในเขตใดเขตหนึ่งก็ยังคงมีความเท่าเทียมระหว่างกลุ่มย่อยในเขตนั้นอีกด้วย การพัฒนาขึ้นเป็นเมืองจะเกิดอย่างรวดเร็วในช่วงนี้โดยบางเมืองจะเติบโตได้เร็วกว่าเมืองอื่นๆ

หลังจากการพัฒนาในระยะหนึ่ง ก็จะถึงจุดที่กระบวนการพัฒนาเศรษฐกิจมาถึงจุดเปลี่ยน (inflection point) เมื่อความไม่เท่าเทียมระหว่างเขตและการกระจุกตัวของความเจริญอยู่เฉพาะบางเขตจะมาถึงจุดสูงสุด หลังจากจุดเปลี่ยนนี้ความไม่เท่าเทียมจะเริ่มลดลง ซึ่งเป็นผลจากการที่ทุนและแรงงานมีความคล่องตัวในการเคลื่อนย้ายจากเขตหนึ่งไปยังอีกเขตหนึ่งมากยิ่งขึ้นทำให้ระบบเศรษฐกิจของประเทศเชื่อมโยงเป็นอันหนึ่งอันเดียวกันสูงขึ้น และนำไปสู่การเติบโตที่มีสมดุลงมากขึ้นด้วย นอกจากนั้นความเท่าเทียมกันในด้านเทคโนโลยีและสารสนเทศระหว่างเขตก็มีแนวโน้มลดน้อยลงจากผลของการพัฒนาด้านโทรคมนาคมและการขนส่ง ทำให้มีการเกิดเมืองใหม่กระจายตัวออกไปโดยไม่จำกัดอยู่เฉพาะศูนย์กลางการพัฒนาใหญ่ๆ เพียงไม่กี่แห่งเหมือนแต่ก่อน และสร้างโอกาสการพัฒนาใหม่ๆ ให้แก่เขตต่างๆ มากมายที่ไม่เคยมีโอกาสมาก่อน

จากรูปจะเห็นว่าทางขวาของเส้นโค้งรูปประฆังนั้นแสดงถึงภาวะที่เศรษฐกิจของชาติเข้าสู่ระดับการเติบโตเต็มที่ (national economic maturity) ซึ่งในช่วงนี้เศรษฐกิจจะเติบโตช้าลง ความไม่เท่าเทียมกันทางสังคมลดลง และความเท่าเทียมกันในรายได้ระหว่างเขตต่างๆ เพิ่มขึ้น การกระจุกตัวของประชากรในเขตเมืองใหญ่เต็มลดลงโดยที่เมืองอื่นๆ มีประชากรเพิ่มมากขึ้น การที่ระบบเศรษฐกิจเปลี่ยนจากที่มีอุตสาหกรรมเป็นพื้นฐานหลัก (manufacturing-based economy) มาเป็นระบบที่มีบริการเป็นพื้นฐานหลัก (service-based economy) ทำให้การเติบโตทางเศรษฐกิจช้าลงเนื่องจากกิจกรรมบริการสามารถเพิ่มประสิทธิภาพทางเศรษฐกิจได้น้อยกว่าอุตสาหกรรม

แบบฝึกหัดบทที่ 2

1. ปัจจัยที่มีผลต่อการพัฒนาเศรษฐกิจที่สำคัญมีอะไรบ้าง จงอธิบายแยกเป็นข้อๆ ให้ชัดเจน
2. ตามทฤษฎีการเติบโตทางเศรษฐกิจของ Rostow ซึ่งประกอบด้วย 5 ขั้นตอนนั้น
(ก) ประเทศกำลังพัฒนาส่วนใหญ่อยู่ในขั้นตอนใด จงอธิบายลักษณะของขั้นตอนดังกล่าว
(ข) ประเทศพัฒนาแล้วส่วนใหญ่อยู่ในขั้นตอนใด จงอธิบายลักษณะของขั้นตอนดังกล่าว
3. ปัญหาการพัฒนาที่สำคัญประการหนึ่งของประเทศยากจนคือการที่ประชากรเพิ่มขึ้นในอัตราสูง ปัญหานี้เกิดเพราะเหตุใดและอาจมีทางแก้ไขได้อย่างไรบ้าง
4. จงอธิบายทฤษฎีการเติบโตทางเศรษฐกิจจากภายใน (Internal Growth Theory) มาโดยละเอียด
5. จงอธิบายทฤษฎีการส่งออกเป็นพื้นฐานของการพัฒนา (Export Base Theory) มาโดยละเอียด
6. ตามทฤษฎีเสาหลักการเติบโต (Growth Pole Theory) นั้น "เสาหลัก" (pole) หมายถึงอะไร และความเจริญเติบโตทางเศรษฐกิจจะเกิดขึ้นได้อย่างไร
7. ตามทฤษฎีเสาหลักการเติบโต (Growth Pole Theory) นั้น ความเหลื่อมล้ำระหว่างเขตอุตสาหกรรมหลักและเขตลำห้หลังมีข้อดีและข้อเสียต่อเขตลำห้หลังอย่างไร จงอธิบาย
8. การพัฒนาแพร่ขยายออกไปจากเขตอุตสาหกรรมที่เป็นเสาหลักการเติบโต อย่างเป็นวงจรต่อเนื่องได้อย่างไร อธิบายโดยละเอียด
9. ขนาดของตลาด (market threshold) คืออะไร มีผลต่อการแพร่กระจายการพัฒนาอย่างไร
10. ตามแนวคิดของ William Alonso นั้น เมื่อเวลาผ่านไประดับการพัฒนาของเขตพื้นที่ต่างๆ จะมีแนวโน้มเท่าเทียมกันมากขึ้นได้อย่างไร