

บทที่ 3

1. กฎของ Say (Say's Law of Market) มีว่าอย่างไร อธิบายให้เข้าใจ

"Supply creates its own Demand" ชับพลายทำให้เกิดดีมานด์ สินค้าผลิตขึ้น เพื่อผู้ผลิตเองและผู้อื่นใช้และบริโภค โดยลองผลิตดูว่ามีผู้ซื้อหมดไหม ในสมัยก่อนเครื่องมือเครื่องใช้ในการผลิตมีคุณภาพต่ำจึงผลิตได้น้อยจึงมีผู้ซื้อหมด สมมติว่า นาย ก. นำเงินไปซื้ออาหารไก่และ สินค้าอย่างอื่นที่ต้องใช้เมื่อขายดีเขาก็คิดที่จะขยายกิจการขึ้น จึงต้องการสิ่งที่จะนำมาทำแล้ไก่ และซื้อลูกไก่เพิ่มขึ้น (ทำให้เกิดดีมานด์ในตัวเอง) สินค้าบางอย่างที่คนไม่นิยมใช้อาจมีเหลือแต่ระยะนานไปอาจขายหมดเอง บางแห่งอาจมีไข่บริโภคไม่เพียงพอจึงมีผู้คิดเลี้ยงไก่ขึ้น หรือนาย ก. คิดส่งไข่ให้ในระยะยาวจะมีไข่บริโภคพอ จึงกล่าวว่าในระบบเสรีแบบคลาสสิก ชับพลายทำให้เกิดดีมานด์ หรือดีมานด์เท่ากับซับพลาย สินค้าที่ผลิตขึ้นมาจะขายได้ทั้งหมด แต่ปัจจุบันเครื่องมือผลิตมี สมรรถภาพและผลิตแบบใช้เครื่องจักรอัตโนมัติจึงผลิตสินค้าได้มากจนมีสินค้าค้างสต็อกมาก กฎนี้จึงไม่สามารถใช้ในปัจจุบันได้

2. ทฤษฎีประชากรของมัลทัสมีว่าอย่างไร ? ทำไมจึงถือว่าเป็นลัทธิ

คลาสสิก

ประชากรในยุโรปในขณะนั้นเพิ่มขึ้นอย่างรวดเร็ว จนทำให้เกิดวิตกว่าอาหารจะไม่พอเลี้ยงประชากร อันเป็นเหตุให้มalthus เขียนหนังสือของเขาขึ้น โดยกล่าวถึงว่าถ้าปล่อยตามธรรมชาติประชากรจะเพิ่มแบบทบทวี คือเพิ่มจาก 1, 2, 4, 8, 16, 32 ส่วนอาหารจะเพิ่มแบบนับ คือเพิ่มจาก 1, 2, 3, 4, 5, 6, 7, 8, 9, 10, 11 จะเห็นว่าประชากรเพิ่มเร็วกว่าอาหารและเพิ่มเป็นสองเท่าในเวลา 25 ปี ประชากรจะมีอาหารเพียงพอเพื่อประทังชีพเท่านั้น เหตุที่ถือว่าเป็นทฤษฎีประชากรของมัลทัสเป็นลัทธิคลาสสิกเพราะว่าการปล่อยให้เป็นไปตามธรรมชาติ โดยไม่มีการแทรกแซงประชากรก็เพิ่มขึ้นเอง

3. การยับยั้งไม่ให้ประชากรเพิ่มเร็วตามความเห็นของมัลทัทสมีกี่วิธีอะไรบ้าง ? อธิบาย

การยับยั้งไม่ให้ประชากรเพิ่มเร็วเกินไปมีอยู่ 2 วิธี คือ

1) การยับยั้งโดยธรรมชาติ โดยปล่อยให้เป็นไปตามธรรมชาติก็จะเกิดการตาย เช่น

- เกิดสงคราม
- เกิดจากการเป็นโรคขาดอาหาร
- การเกิดโรคระบาด

2) การยับยั้งโดยการป้องกันตามสัญชาตญาณของมนุษย์ในการอยู่รอดมักป้องกันตนเองทำให้อัตราการเกิดลดน้อยลง เช่น

- ข้อจำกัดของศีลธรรมในแง่ต่าง ๆ
- เมื่อรู้ว่าคนเกิดมากก็จะชลอการแต่งงาน
- การทำแท้ง

4. กฎประชากรของมัลทัทสเป็นจริงเพียงไร ?

มัลทัทสมีความเชื่อว่าเป็นสิ่งหลีกเลี่ยงไม่ได้ที่ประชากรเพิ่มเร็วกว่าอาหารจนทำให้เศรษฐกิจอยู่ในระดับพอประทังชีพ แต่มีคนจำนวนมากเห็นว่าความคิดของมัลทัทสเป็นเพียง

1) คำทำนาย พิสูจน์ไว้ไม่เป็นจริง เช่น ประชากรในประเทศพัฒนาทางอาหารอุดมสมบูรณ์ แต่ประชากรมีอัตราการเพิ่มลดลง เช่น สหรัฐอเมริกา อัตราการเพิ่มประชากรเพียง 1.8 เปอร์เซ็นต์

2) คนเกิดเร็วกว่าอาหารจริงในบางท้องถิ่นที่ไม่ค่อยพัฒนาแต่ในถิ่นที่พัฒนาอาหารเพิ่มเร็วกว่าประชากรเพราะคนรู้จักใช้เครื่องจักรทันสมัยในการผลิตตลอดจนการใช้พืชผักพันธุ์ดี ๆ ประกอบกับการใช้ปุ๋ยควบคู่ไปด้วย แต่มีคนเป็นห่วงประชากรเพิ่มเร็ว เพราะสิ่งยับยั้งเกิดขึ้นน้อย ไม่มีสงครามหรือโรคระบาดมาทำลาย

มนุษย์ชาติมานานแล้ว เพราะมีวิทยากรทันสมัย หลายประเทศให้มีการวางแผน
ครอบครัวเพื่อยับยั้งให้คนเกิดน้อยลงเศรษฐกิจจะไม่พัฒนาไปเร็ว จึงเป็นเหตุผลของ
รัฐบาล เหตุผลของเอกชน เพราะต้องการจำกัดจำนวนบุตร ไม่ใช่เพราะไม่มีเงินเลี้ยงดู
บุตร แต่อาจเป็นเพราะอาชีพที่ต้องย้ายไปมาหรืออยากมีเสรีตามที่ไม่ต้องมีห่วงคือลูก
หรือเพื่อรักษาสุขภาพของแม่เพราะคลอดลูกมากทำให้ร่างกายไม่สมบูรณ์ได้

5. จงอธิบาย ค่าเช่าของริคาร์โดมาพอเข้าใจ

ค่าเช่าของริคาร์โด ได้แก่ค่าที่ได้ใช้ที่ดินที่เลวลงไป ที่ดินเลวไม่เหมาะแก่
การเพาะปลูก จะยังไม่มีค่าเช่า ที่ดินเลวก็คือที่ยังไม่มีผู้เข้ามาทำมาหากิน ตั้งอยู่ใน
ทำเลที่ไม่เหมาะสมแก่การเพาะปลูก ห่างไกลชุมชนใช้ทุนและแรงงานมาก หากจะ
นำมาเพาะปลูกความเลวของที่ดินยังคิดจากผลตอบแทนที่ลดน้อยถอยลงได้อีก

6. Senior อธิบายเรื่องประชากรจำกัดลงเพราะความทุกข์เงินคล้ายกับ มัลทัสอย่างไร ?

Senior กล่าวว่าประชากรของโลก จะจำกัดลงได้ด้วยความไร้ศีลธรรม
หรือการใช้กำลังฆ่าฟันหรือโดยกล่าวว่าตนจะจนลงจึงควรมีบุตรน้อยลง

7. Senior อธิบายถึงเรื่องผลตอบแทนลดน้อยถอยลงอย่างไร ?

มนุษย์ชำนาญในการเกษตรกรรม ซึ่งมีมาแต่ดึกดำบรรพ์ ยิ่งใช้แรงงาน
มากแต่ที่ดินมีจำกัดจะทำให้เกิดผลตอบแทนน้อยลงตามส่วน หรือการเพิ่มของ
แรงงานก็จะได้ผลตอบแทนเพิ่มเช่นกัน แต่คงเพิ่มเป็นไปแบบไม่ได้อัตราส่วนกับ
แรงงานที่เพิ่มขึ้น และเขาเห็นว่าผลตอบแทนลดน้อยถอยลงในการเกษตรหกระดับ
เทคโนโลยียังคงเดิม ผลตอบแทนจะเพิ่มเมื่อแรงงานลดลงในการเกษตร *Senior* รับว่า
ในอุตสาหกรรมมีผลตอบแทนเพิ่มเพราะแรงงานมีรายได้สูงจากการมีคนงานมีฝีมือ
เพิ่ม

8. Senior มีความเห็นว่าสินค้าใดจะมีมูลค่าได้อย่างไร ?

เขาเห็นว่าประโยชน์ทำให้มูลค่าสินค้าใดจะมีมูลค่าเมื่อมีประโยชน์และหายากเนื่องจากมนุษย์มีความต้องการ Demand factor จึงเห็นสิ่งของนั้นมีประโยชน์ส่วนสิ่งใดที่มนุษย์ต้องแสวงหาหรือผลิตขึ้น Supply factor เพราะมีอยู่จำนวนน้อยหรือหายาก

9. Senior แบ่งการผูกขาดออกเป็น 4 ชนิดอะไรบ้าง การผูกขาดนั้น ๆ

กำหนดราคาอย่างไร ?

1) การผูกขาดในกรณีที่ผู้ผลิตใช้ราคาสินค้าที่กฎหมายห้ามใช้ เช่น ผงซักฟอกมียี่ห้อหนึ่ง เช่น แพนธ์ ผู้อื่นจะทำผงซักฟอกแพนธ์ไม่ได้ แต่ทำยี่ห้ออื่นได้ โดยที่คุณภาพอาจจะดีกว่าหรือด้อยกว่าก็ได้ แต่ผู้คนนิยมแพนธ์ทั่วไป จึงผูกขาดมีผู้ซื้อแพนธ์กันมาก

ในกรณีที่ราคาจะใกล้เคียงกับต้นทุนการผลิต ผู้ผลิตมีกำไรอยู่แต่เพื่อไม่ให้คนอื่นไปซื้อยี่ห้ออื่นจึงคิดกำไรแต่เพียงเล็กน้อย ราคาจึงมีแต่คนซื้อและปริมาณคุณภาพของสินค้านั้น ๆ

2) การผูกขาดในกรณีที่ผู้ผลิตเพียงคนเดียว เพราะของนั้นไม่มีคนอื่นผลิตได้ ผู้ผลิตก็ผลิตเพิ่มได้ไม่มาก เช่น การเลี้ยงจระเข้ ไม่มีผู้อื่นผลิตเพิ่มได้ยาก

ในกรณีที่ราคาเท่ากับต้นทุน แต่ราคาสูงสุดไม่มีกำหนด กล่าวคือราคามักโน้มเอียงไปในทางที่คิดกำไรให้มากที่สุด

3. การผูกขาดในกรณีที่ผู้ผลิตคนเดียวแต่สงวนสิทธิ์ สามารถผลิตเพิ่มได้โดยไม่จำกัด เช่น การแต่งหนังสือพิมพ์ขึ้นจำนวนไม่จำกัดแต่คนอื่นห้ามพิมพ์ขึ้นด้วย ในกรณีนี้ การตั้งราคาล้ำยกรณีหนึ่งคือ แล้วแต่ปริมาณคนซื้อและคุณภาพของสินค้า

4. การผูกขาดในกรณีผู้ผลิตหลายคน แต่ผูกขาดจำกัดด้วยปัจจัยอื่น เช่น ธรรมชาติของดินปลูกได้แต่ที่ดินภาคเหนือไม่อาจขยายเนื้อที่ปลูกได้แม้ว่าจะมีราคาแพง กล่าวได้ว่าที่ดินมีราคาแพงปลูกมีจำกัด การตั้งราคาปลูกชาคนสุดท้ายที่เพิ่มเข้ามามีผลราคาแล้วแต่ผู้ต้องการจะซื้อ

10. คำว่าจับพลายรวม Joint Supply ดีมานด์ร่วม Joint Demand ราคาซื้อ Joint Price ต้นทุนรวม Joint Cost หมายถึงความเกี่ยวข้องในความสัมพันธ์ของ J.S.Mill

Mill มีความเห็นว่าสินค้าใดทำเป็นสินค้าได้หลายอย่าง เช่น หมู สามารถแยกได้เป็น เนื้อ มัน กระดูก เครื่องใน รถยนต์แยกออกได้เป็น ตัวถัง เครื่องยนต์ ล้อรถต่าง ๆ เหล่านี้ ในการแยกต้องทำการขายรวมกัน คือ เนื้อ กระดูก เครื่องใน ก็นำไปปรุงอาหาร ส่วนรถยนต์ก็ต้องทำการขายร่วมกันทั้งหมดจะขาดชิ้นส่วนใดไม่ได้ การขายเช่นนี้เรียกว่าเป็นจับพลายรวม ผู้ซื้อรถยนต์เช่นเดียวกันจะต้องซื้อรถยนต์ไปพร้อมกันทุกส่วนประกอบ เรียกว่าดีมานด์ร่วม ราคาาร่วมกันในทุกส่วนประกอบ เรียกว่าราคาาร่วม ต้นทุนในการผลิตทั้งคัน เรียกว่าต้นทุนร่วม

11. ในเรื่องการผลิตของ J.S.Mill มีเหตุผลอย่างไรที่ทำงานของผู้ประกอบวิชาชีพและบริการไม่ก่อให้เกิดผลิตผล

Mill เห็นว่างานของผู้ประกอบวิชาชีพ เช่น แพทย์ นักกฎหมาย ครู นักแสดง นักร้อง นักดนตรี และ อื่น ๆ รวมทั้งงานให้บริการ เช่น งานรับใช้ งานเสิร์ฟอาหาร ไม่ก่อให้เกิดผลิตผล Unproductive เพราะไม่ได้ผลิตสินค้าเป็นตัวของ Untangible ถึงแม้ว่าจะมีประโยชน์ก็ตาม แต่เป็นประโยชน์ในขณะแล้วหายไป ไม่สามารถพอกพูนเก็บรวมกันขึ้นเป็นความมั่งคั่งได้เป็นการถาวร

12. ใครเป็นผู้ต้นคิดลัทธิคลาสสิกใหม่ Neoclassical School ก็อะไร ? บอกชื่อบุคคลในลัทธินี้มา 2 คน

ลัทธิคลาสสิกใหม่เรียกอีกอย่างว่า Cambridge school แรกเกิดที่มหาวิทยาลัยเคมบริดจ์มี *Alfred Marshall* เป็นต้นคิดเกิดหลังลัทธิคลาสสิก 114 ปี อันเป็นที่ Marshall เขียนตำราของเขาชื่อ *Principle of Economics* (1890) ซึ่งขณะนั้นคณิตศาสตร์กำลังมีบทบาทสำคัญในสาขาวิชาต่าง ๆ และ Marshall ที่เป็นนักคณิตศาสตร์ คลาสสิกใหม่เป็นลัทธิแก้ไขลัทธิเดิมใช้อธิบายเป็นคณิตศาสตร์ และสถิติเพื่อให้ง่ายและสั้น เหมาะกับนักคณิตศาสตร์ และผู้อื่นศึกษาเศรษฐศาสตร์ได้ง่ายขึ้น บุคคลสำคัญในลัทธินี้คือ J.B.Clark กับ Irving Fisher

13. ลัทธิคลาสสิกกับคลาสสิกใหม่มีข้อแตกต่างกันอย่างไร ?

ลักษณะที่แตกต่างกันคือ

1) ทฤษฎีราคา (มูลค่า)

คลาสสิก สมิธ ได้กล่าวถึงมูลค่าการใช้และมูลค่าการแลกเปลี่ยน คลาสสิกใหม่ กล่าวถึงราคาซึ่งก็คือ มูลค่าแลกเปลี่ยนในสมัยก่อนที่ยังไม่ใช้เงินตรา นั่นเอง และเห็นว่าราคากำหนดจากดีมานด์และซัพพลาย เพราะมนุษย์มีพฤติกรรมในการซื้อขายโดยให้เกิดประโยชน์สูงสุดแก่ผู้บริโภคและกำไรสูงสุดแก่ผู้ขายหรือผู้ผลิต Marshall อธิบายถึงราคาตลาดโดยกราฟและราคาตลาดถูกกำหนดโดยดีมานด์และซัพพลายทำให้เกิดราคาตลาด อันเป็นราคาที่พอใจทั้ง 2 ฝ่าย โดยผู้ซื้อมากที่สุดผู้ขายขายมากที่สุดตามวิธีทางคณิตศาสตร์

2) การแบ่งรายได้

คลาสสิก กล่าวถึงการแบ่งรายได้เช่น ดอกเบี้ยตกแก่เจ้าของเงิน ค่าเช่าตกแก่เจ้าของที่ดิน กำไรตกแก่นายจ้าง ผู้ประกอบการ และค่าจ้างตกแก่คนงาน

คลาสสิกใหม่ อธิบายถึงการกำหนดสิ่งเหล่านี้ควรเป็นเท่าไร โดยใช้คณิตศาสตร์ช่วยให้แจ่มแจ้งขึ้น

J.S.Mill (แห่งคลาสสิก) ทฤษฎีค่าจ้างเท่ากับกองทุนที่กำหนดไว้ Wage-fund theory of Wage ซึ่งมีผู้ค้านว่าฝีมือแรงงานไม่เท่ากัน จะให้ค่าจ้างเท่ากัน ไม่ได้กองทุนนี้เป็นค่าจ้างกำหนดไว้แน่นอน ไม่ถูกต้องนัก

J.B.Clark (แห่งคลาสสิกใหม่) ค่าจ้างควรเท่ากับผลิตผลเพิ่ม Marginal productivity theory of wage จึงถูกคือจ่ายผลตามงานผลิตได้ เช่น การจ่ายค่าจ้างเป็นรายชั่วโมงหรือจ่ายตามหน่วยที่คนงานผลิตได้ เช่น 1 ชิ้นจ่าย 10 เสร็จ 10 ชิ้น จ่าย 100 ใครทำมากได้มากผลงานดีมีฝีมือควรได้ค่าจ้างมากกว่าลดหลั่นลงไปซึ่งถูกต้องกับความเป็นจริง

3) ลัทธิการมองในแง่ร้าย

Ricardo และ *Malthus* ประชากรเพิ่มมากกว่าอาหารจะทำให้ประชากรล้มตายลงเพราะขาดอาหาร และจะประสบกับผลที่ได้ย่อมลดน้อยถอยลง เพราะประชากรมากแต่ที่ดินยังเท่าเดิมซึ่งทำให้เกิดค่าเช่าในประเทศด้อยพัฒนา

คลาสสิกใหม่กลับเห็นว่า ประชากรเพิ่มจะเป็นแรงงานช่วยในการพัฒนาเศรษฐกิจทำให้สังคมดีขึ้น แรงงานเป็นสิ่งที่ประเทศพัฒนาขาดแคลน

4) ทฤษฎีตลาดของเชย์ที่ว่าซบปลายสร้างดีมานด์หรือซบปลายเท่ากับดีมานด์

คลาสสิกใหม่โดย Marshall อธิบายให้ละเอียดขึ้น โดยแบ่งออกตามระยะเวลา ในระยะสั้นผลิตขึ้นมาจะยังขายไม่หมด แต่ในระยะขายหมดได้ซึ่งเป็นไปตามทฤษฎีของเชย์

14. Alfred Marshall นำเรื่องเวลามาใช้ในการวิเคราะห์ดีมานด์ ซบปลาย และราคาโดยแบ่งออกเป็น 3 ระยะ อะไรบ้าง? อธิบายใช้การวิเคราะห์ของเขา

Marshall แบ่งการวิเคราะห์ออกเป็น 3 ระยะ คือ

- 1) ระยะเพียงชั่วครู่ Moncentary change การเปลี่ยนแปลงเพียง 1 หรือ 2 วัน อันเนื่องมาจากดินฟ้าอากาศ หรือเหตุการณ์อันไม่คาดคิดว่าจะเกิดขึ้น จะทำ

ให้ดีมานด์ ชับพลายเปลี่ยนไปเช่น การจับปลาทะเล ถ้ามีวันที่คลื่นลมแรง เรือลำเล็ก ไม่สามารถออกทะเลได้ทำให้ปลาในตลาดมีน้อยคนแข่งกันซื้อ จึงต้องแบ่งไปคนละ นิด ปลาดีมีราคาแพงด้วย แต่ถ้าเรือหาปลาพบแหล่งปลาชุม อยู่ใกล้ฝั่งจับปลาได้มาก หมายถึงจับพลายมาก แต่ปริมาณคนซื้อยังคงเดิมคือ ดีมานด์ไม่เพิ่มขึ้นนั่นเองราคาจะ ถูกลงทั้งนี้จะเป็นอยู่ชั่วคราวจนกว่าเหตุการณ์จะเข้าสู่ภาวะปกติ

2) ระยะสั้น Short run charge ได้แก่ระยะเวลาที่พอเปลี่ยนแปลงอะไรได้บ้างประมาณ 6 เดือน สมมติถึงเรื่องการประมงเช่นเดิมเมื่อยังจับปลาไม่ได้มาก เพราะ ถูกคลื่นลมพัดเรือแตกไปหลายลำ ชาวประมงซ่อมเรือจับปลาได้บ้างแต่ก็ยังคงไม่ถึง ระดับปกติ ชับพลายยังคงน้อยอยู่แต่ดีมานด์ยังคงมากอยู่ราคาสินค้าจะถูกลงบ้างแต่ยังไม่เข้าสู่ระดับปกติแต่ก็ถูกกว่าระยะชั่วคราว

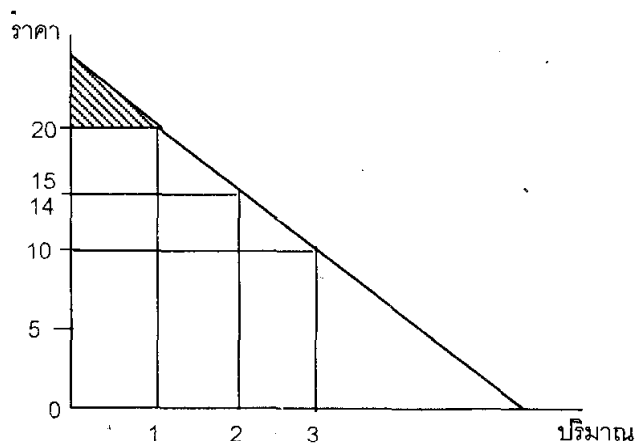
3) ระยะยาว Long run charge คือระยะที่ยาวกว่าระยะสั้น ที่เหตุการณ์ ปรับเข้าสู่ภาวะปกติสมมติเรื่องการประมงเช่นเดิม เรือหาปลาซ่อมแซมเสร็จใหม่ ๆ เช่นเดียวกับเครื่องมือทำการประมงถูกเรือได้รับการฝึกฝนมีความชำนาญ ทำให้ดีมานด์และจับพลายเข้าสู่คุณภาพอีกครั้ง ราคาปกติโดยถูกกว่าในระยะชั่วคราวและระยะสั้น ถ้าเป็นโรงงานอุตสาหกรรมระยะเวลาที่สามารถสร้างโรงงานใหม่เสร็จ สามารถผลิตสินค้าได้พอเพียงกับผู้ซื้อไปใช้ส่วนใหญ่ระยะยาวนี้ระยะเวลาดั้งแต่ 1 ปี ขึ้นไป

15. จงอธิบายถึงส่วนเกินผู้บริโภค (Consumer's surplus) ตามแนวคิดของ Marshall ได้วิเคราะห์ส่วนเกินผู้บริโภค ความพอใจที่ผู้ซื้อมักจะได้รับเกินกว่าราคาที่จ่ายส่วนนี้เรียกว่าส่วนเกินของผู้บริโภค

สมมติให้เป็นการซื้อซ้ำ ดังตาราง

ราคาซากิโลกรัม (เป็นบาท)	ปริมาณที่จะซื้อ
20	1
14	2
10	3
6	4
4	5
3	6
2	7

ผู้บริโภคซื้อซ้ำ 1 กิโลกรัม ถ้าราคา 20 บาท แต่เขาจะซื้อ 2 กิโลกรัม ถ้าราคากิโลกรัมละ 14 บาท แสดงว่าผู้บริโภคได้ส่วนเกิน 6 บาท (20-14) หากราคาลดลงอีกเหลือกิโลกรัม 10 บาท ผู้บริโภคจะซื้อ 3 กิโลกรัม ได้ส่วนเกินของผู้บริโภคคือ $20 + 14 - 10$ เป็น 24 บาท แสดงดังกราฟได้



จากรูปส่วนเกินผู้บริโภคเมื่อราคาซากิโลกรัมละ 20 บาท ก็คือส่วนที่เรงงานั้นเอง

16. Alfred Marshall ได้ตั้งสูตรทางพีชคณิตเกี่ยวกับความยืดหยุ่นของ ดีมานด์อย่างไรเราแบ่งความยืดหยุ่นออกเป็น 3 อย่างอะไรบ้าง

ได้อธิบายโดยใช้คณิตศาสตร์ช่วยโดยกล่าวถึงว่าการยืดหยุ่นคือเปอร์เซ็นต์ของการเปลี่ยนแปลงในปริมาณที่มีผู้ต้องการซื้อหารด้วยเปอร์เซ็นต์ของการเปลี่ยนแปลงของเวลาซึ่งมีสูตรทางพีชคณิตคือ

$$Ed = \frac{\Delta Qd}{Qd} \div \frac{\Delta P}{P}$$

Ed = คือความยืดหยุ่นของดีมานด์

Qd = คือปริมาณสินค้าที่มีผู้ต้องการซื้อ

P = คือราคา

A = คือส่วนที่เปลี่ยนแปลง (เพิ่มหรือลด)

แบ่งความยืดหยุ่นออกเป็น 3 อย่างคือ

1. ยืดหยุ่นมาก elastic คือมากกว่า 1
2. ยืดหยุ่นน้อย inelastic คือน้อยกว่า 1
3. ยืดหยุ่นพอดี Unitary elastic คือเท่ากับ 1

17. จงอธิบายสูตรการแลกเปลี่ยน (equation of exchange) ของ Irving Fisher โดยยกตัวอย่างประกอบ

Fisher ได้คิดสูตรทฤษฎีเงินตรา (Quantity theory of Money) ว่า

$$MV + MV' = PT \quad \text{โดย}$$

M คือปริมาณเงินตราในระบบหมุนเวียน

V คือการหมุนเวียนของเงินหรือการเปลี่ยนมือ

M' คือเงินฝากเพื่อเรียกในธนาคาร

V' คือการหมุนเวียนของเงินฝากเพื่อเรียก

P คือระดับราคา

T คือปริมาณสินค้าหรือธุรกิจ

แต่เมื่อถือว่าเงินฝากเป็นเงินตราสูตรที่ได้จึงเป็นดังนี้ $MV = PT$ ตัวอย่าง เช่น

สมมติเงินตราในมือประชาชน 100 ล้านบาท หมุนเวียนเปลี่ยนมือ 5 ครั้งต่อปี โดยสินค้าราคาหน่วยละ 500 บาท เป็นสินค้าทั้งหมดเท่าไร

$$\text{สูตร } MV = PT$$

$$\text{แทนค่า } M = 100, V = 5, P = 500, T = ?$$

$$T = \frac{MV}{P}$$

$$T = 100,000,000 \times 5 = 1,000,000 \text{ หน่วย}$$

18. Fisher ได้อธิบายความเกี่ยวพันระหว่างปริมาณเงินตรา (M) ราคา (P) การหมุนเวียนของเงิน (V) และปริมาณสินค้า (T) อย่างไร

Fisher แสดงให้เห็นว่าเมื่อปริมาณเงินตราเพิ่มเป็นผลให้ราคาแพงขึ้น M กับ P มีความสัมพันธ์ไปทางเดียวกัน เมื่อโคพิมพ์ชนบัตร์ขึ้นใช้มากจะทำให้ราคาสินค้าแพงขึ้นเป็นผลให้เกิดเงินเพื่อแต่ถ้าปริมาณเงินตราลดลงโดยอาจจะเป็นเพราะคนเก็บเงินไว้กับตัวมาก หรือธนาคารไม่ปล่อยเงินให้กู้สินค้าจะถูกลงเพราะ V กับ T มักกำหนดจากนิสัยและประเพณี เทคโนโลยีและการจัดตั้งโรงงานตามประเพณี เช่น วันขึ้นปีใหม่ หรือ คริสมาส คนซื้อของมากทำให้เงินหมุนเวียนเร็วและเปลี่ยนมือเร็ว ธุรกิจก็คึกคักแต่ถ้ามีผู้คิดประดิษฐ์ทำเครื่องจักรได้ใหม่ เช่น คิดทำสูตรน้ำมันได้ คนจะซื้อรถใช้มากขึ้นธุรกิจหมุนเวียนดีเงินเปลี่ยนมือเร็ว การที่ปริมาณเงินเปลี่ยนแปลง (เพิ่มขึ้นหรือลดลง) ไม่เป็นเหตุโดยตรงที่ทำให้ V กับ T เปลี่ยนแปลงเช่น ถ้าพิมพ์ชนบัตร์ออกมามากก็ไม่ทำให้ธุรกิจคึกคักซื้อขายคล่องและเงินไม่เปลี่ยนมือเร็วแต่ V กับ T เกี่ยวข้องกับ P เมื่อใดเปลี่ยนมือหมุนเวียนเร็วขึ้นธุรกิจซื้อขายคล่อง ผลผลิตสินค้าได้มาราคามักเปลี่ยนแปลงตามไปด้วยเป็นต้น

19. จงอธิบายทฤษฎีประสิทธิผลเพิ่มของที่ดินตามที่ J.B.Clark ตั้งขึ้น (P.68-70 ในตำรา)

20. สรุปแนวคิดของคลาสสิกตามที่เจริญพัฒนาไปถึงภาวะหยุดนิ่งจะมี
วิวัฒนาการ 3 อย่างอะไรบ้าง (p.52-53 ในตำรา)

