

โทรทัศน์ วิทยุ วีดีโอ เครื่องเรือน เป็นต้น สินค้าเหล่านี้ย่อมมีส่วนทำให้มาตรฐานการครองชีพของผู้บริโภคเปลี่ยนแปลงไปได้ การละเลยตัวเลขสินค้าบริโภคประเภททองถาวรที่ผลิตขึ้นในปีนี้ล่วงหน้า จึงอาจทำให้ ระดับการบริโภคที่แท้จริงของผู้บริโภคสูงกว่าหรือต่ำกว่าความเป็นจริงได้

(10) การกระจายรายได้ที่เท่าเทียมกัน ในการวางแผนพัฒนาประเทศจะมุ่งทำให้ผลิตภัณฑ์ประชาชาติเบื้องต้นสูงขึ้น และทำให้รายได้ประชาชาติเฉลี่ยต่อคนสูงขึ้น แต่มีกละเลยที่จะพิจารณาทำอย่างไรการกระจายรายได้ของประเทศจึงจะมีความเท่าเทียมกันมากขึ้น เพราะในสังคมที่มีการแบ่งสรรสินค้าและบริการที่ผลิตได้อย่างเท่าเทียมกัน ประชากรย่อมมีความอยู่ดีกินดีกว่าในสังคมที่มีการแบ่งสรรสินค้าและบริการที่ผลิตได้อย่างเหลื่อมล้ำกันมาก

3. ส่วนประกอบของรายได้ประชาชาติ

จากการคำนวณหาตัวเลขรายได้ประชาชาติด้านรายจ่ายเราสามารถหาผลิตภัณฑ์รวมประชาชาติจากรายจ่ายของบุคคลรายจ่ายของรัฐบาล และการค้าต่างประเทศซึ่งเป็นส่วนประกอบของรายได้ประชาชาติที่เราอาจเขียนเป็นรูปสมการได้ ดังนี้

$$Y = C + I + G + F$$

Y = รายได้ประชาชาติ

C = ค่าใช้จ่ายในการบริโภคของเอกชน (Consumption Expenditures)

I = ค่าใช้จ่ายในการลงทุนของเอกชน (Investment Expenditures)

G = การใช้จ่ายของรัฐบาล (Government Expenditures)

F = การส่งออกสุทธิ (Net exports)

ส่วนประกอบของรายได้ประชาชาติทั้ง 4 ตัว (1) ค่าใช้จ่ายในการบริโภค (2) ค่าใช้จ่ายในการลงทุน (3) การใช้จ่ายของรัฐบาล และ (4) การส่งออกสุทธิ อาจแยกออกพิจารณาได้ดังนี้.—

1. การใช้จ่ายเพื่อการบริโภค (Consumer Expenditure) การบริโภคในทางเศรษฐศาสตร์หมายถึงการกินหรือใช้สินค้าและบริการเพื่อสนองความต้องการของผู้บริโภคโดยตรง เช่น เราจ่ายเงินเป็นค่าอาหารกลางวัน เป็นค่ารถประจำทางไปทำธุรกิจ เป็นค่าบริการของช่างตัดผม เป็นค่าบริการตรวจรักษาของแพทย์ เป็นต้น ทุกคนมีฐานะเป็นผู้บริโภคด้วยกันทั้งสิ้น แม้เรา

เป็นนักศึกษายังไม่มีรายได้ แต่เราก็ต้องการเสื้อผ้าแต่งไปมหาวิทยาลัยผมยาวก็ต้องตัด หวีก็ต้อง
รับประทานข้าว เพื่อให้สามารถดำรงชีพอยู่ได้เป็นปกติสุข เมื่อเราทำงานมีรายได้ก็จะมีเงินใช้จ่าย
เพื่อการบริโภคมากขึ้น และเมื่อนำรายจ่ายเพื่อการบริโภคของทุกคนมารวมกัน เราจะได้ระดับ
การใช้จ่ายเพื่อการบริโภคของคนทั้งประเทศ ซึ่งเป็นรายจ่ายที่ใหญ่ที่สุดประมาณ 2 ใน 3 ของ
รายจ่ายทั้งหมดในระบบเศรษฐกิจของประเทศ

2. การใช้จ่ายเพื่อการลงทุน (Investment Expenditure) การใช้จ่ายเพื่อการลงทุน
เช่น ตั้งโรงงานผลิตสินค้า ซื้อรถไถขนส่งสินค้า ลงทุนทำนาถุ้ง เป็นต้น มีความสำคัญที่จะทำ
รายได้ประชาชาติเปลี่ยนแปลงไป เพราะการลงทุนก่อให้เกิดการจ้างงานและใช้ทรัพยากรมากขึ้น
บรรดาเจ้าของปัจจัยการผลิต เช่น ลูกจ้าง เจ้าของที่ดิน เจ้าของเงินทุน ผู้ขายวัตถุดิบจะมีรายได้
สูงขึ้น และการลงทุนมีผลให้ประเทศชาติมีอุปกรณ์การผลิต โรงงาน เครื่องมือเครื่องจักรเพิ่มขึ้น
ซึ่งจะช่วยให้ประเทศมีความสามารถในการผลิตและการพัฒนาประเทศสูงขึ้น ดังนั้น การลงทุน
จึงนับว่ามีความสำคัญในระบบเศรษฐกิจของประเทศ เพราะการลงทุนจะเป็นตัวกระตุ้น
(injection) ในระบบเศรษฐกิจ และมีบทบาทสำคัญต่อความเจริญเติบโตทางเศรษฐกิจและ
ความมีเสถียรภาพทางเศรษฐกิจ³

3. การใช้จ่ายของรัฐบาล (Government Expenditure) รัฐบาลก็เหมือนครัวเรือนและหน่วย
ผลิตทั่วไป คือ จะมีทั้งรายได้และรายจ่ายโดยจัดทำเป็นงบประมาณรายได้และรายจ่ายประจำปี
รายได้ของรัฐบาลส่วนใหญ่ได้จากภาษีอากรและค่าธรรมเนียมที่เก็บจากประชาชน ส่วน
รายจ่ายของรัฐบาลส่วนใหญ่จะใช้จ่ายไปดังต่อไปนี้

(1) รายจ่ายลงทุนหรือสะสมทุน เช่น การก่อสร้างเขื่อน ถนน สะพาน ซ่อมเครื่อง
ครุภัณฑ์ (ที่ดิน รถยนต์ เครื่องมือ เครื่องจักร ฯลฯ) เป็นต้น

(2) รายจ่ายเพื่อซื้อสินค้าและบริการ เป็นรายจ่ายที่รัฐบาลได้รับสินค้าและบริการ
เป็นเครื่องตอบแทน รายจ่ายประเภทนี้จะก่อให้เกิดการผลิตสินค้าและบริการเพิ่มขึ้น เช่น
รัฐบาลจ่ายเงินเดือนให้นักการภารโรงที่จ้างมาเปิดปิดหรือทำความสะอาดโรงเรียน รัฐบาลก็จะได้
รับบริการจากงานที่นักการภารโรงทำให้ ถ้ารัฐบาลจ่ายเงินซื้ออุปกรณ์การเรียน เช่น ปากกา
กระดาษ ดินสอ ให้โรงเรียนก็ช่วยให้โรงเรียนมีสิ่งของใช้เพิ่มขึ้น และทางโรงงานผลิตปากกา
กระดาษ ดินสอ เหล่านี้ขายสินค้าได้มากขึ้น

³Richard G. Lipsey & Peter O. Steiner. Economics. Third Edition. (New York : Harpet & Raw, Publishers, 1977),
p.529.

(3) ใช้จ่ายประเภทเงินโอน (Transfer Payment) เป็นรายจ่ายของรัฐบาลไปโดยมิได้รับสินค้าหรือบริการเป็นเครื่องตอบแทน ได้แก่ เงินที่รัฐบาลจ่ายเป็นค่าบำเหน็จบำนาญแก่ผู้ที่ออกจากราชการไปแล้ว เงินที่รัฐบาลจ่ายเป็นการสงเคราะห์ต่าง ๆ เงินช่วยเหลือผู้ประสบอัคคีภัยหรืออุทกภัย ตัวอย่างเช่น นาย ก. เคยเป็นภารโรง พออายุครบ 60 ปี ก็ออกจากราชการไปโดยรัฐบาลจ่ายเงินบำเหน็จบำนาญให้เป็นรายเดือน โดยที่นาย ก. ไม่ต้องมาเปิดปิดประตูให้โรงเรียน การจ่ายเงินค่าบำเหน็จบำนาญให้นาย ก. รัฐบาลจึงมิได้รับบริการจากนาย ก. เลย การจ่ายเงินเช่นนี้เป็นรายจ่ายประเภทเงินโอน

นอกจากนี้รัฐบาลยังได้จ่ายเงินอุดหนุนให้ธุรกิจเพื่อรักษาระดับราคาไม่ให้สูงขึ้น เช่น จ่ายเงินชดเชยค่าน้ำมันให้การไฟฟ้าฝ่ายผลิต เพื่อไม่ให้ขึ้นราคาไฟฟ้าที่จำหน่ายให้ประชาชน เป็นต้น

4. การส่งออกสุทธิ (Net Export) เป็นส่วนที่แตกต่างกันระหว่างมูลค่าสินค้าที่เราส่งออกไปขายต่างประเทศกับมูลค่าสินค้าที่เราสั่งเข้ามาจากต่างประเทศ เช่น สมมติว่า เมื่อ พ.ศ. 2527 ไทยส่งสินค้าไปขายต่างประเทศได้ 100 ล้านบาท และสั่งสินค้าจากต่างประเทศเข้ามา 80 ล้านบาท ประเทศไทยก็จะมีการส่งออกสุทธิเท่ากับ 20 ล้านบาท เป็นต้น นอกจากมูลค่าสินค้าส่งออกกับมูลค่าสินค้านำเข้าแล้ว ยังมีรายได้จากการลงทุนในต่างประเทศ และรายได้จากเงินช่วยเหลือจากต่างประเทศ เมื่อเปรียบเทียบรายการสินค้าส่งออก – นำเข้า และบริการต่าง ๆ ที่ได้รับหรือสูญเสียออกไปแล้ว ตัวเลขอาจมีค่าเป็นบวกหรือเป็นลบก็ได้

หนังสือแนะนำค่าน้ำเพิ่มเติม บทที่ 1

ชาญชัย มุสิกนิศากร. เศรษฐศาสตร์มหภาค. กรุงเทพมหานคร : โรงพิมพ์รุ่งเรืองรัตน์ 2516, บทที่ 2 และ 3.

ประเจิด สิ้นทรัพย์. เศรษฐศาสตร์มหภาคเบื้องต้น. กรุงเทพมหานคร : ไทยวัฒนาพานิช. 2527, บทที่ 3.

ประยูร เถลิงศรี. หลักเศรษฐศาสตร์. พระนคร : โรงพิมพ์ชวนพิมพ์ 2511, บทที่ 20.

นวลทิพย์ คงกุล. หลักเศรษฐศาสตร์ 2 : มหเศรษฐศาสตร์. กรุงเทพมหานคร : คณะเศรษฐศาสตร์, จุฬาลงกรณ์มหาวิทยาลัย. 2528, บทที่ 2.

ศิริพร จันผกา. มหเศรษฐศาสตร์เบื้องต้น. กรุงเทพมหานคร : คณะเศรษฐศาสตร์ จุฬาลงกรณ์มหาวิทยาลัย, 2529, บทที่ 3, 4 และ 5.

อุทิศ นาคสวัสดิ์, ดร. รายได้ประชาชาติและบัญชีสังคม. พระนคร : กรุงเทพมหานครการพิมพ์ 2515, บทที่ 5, 8 และ 13.

Lipsey, Richard G., and Steiner, Peter O., *Economics*. 5th ed., New York : Harper & Row, Publishers, Inc., 1978. Chapter 27.

Samuelson, Pual A., *Economics, An Introductory Analysis*, 10th ed., New York : McGraw-Hill Book Company 1976. Chapters 12, 13 and 19.

ศัพท์เศรษฐศาสตร์ ที่นักศึกษาควรรู้ บทที่ 1

AGGREGATE	= ส่วนรวม
AUTONOMOUS INVESTMENT	= การลงทุนอิสระ
CAPITAL CONSUMPTION ALLOWANCE	= ค่าใช้จ่ายที่กินทุน
CAPITAL FORMATION	= การสะสมทุน
CAPITAL GOODS	= สินค้าทุน
CLOSED ECONOMY	= ระบบเศรษฐกิจปิด
CONSUMER GOODS	= สินค้าผู้บริโภค
CONSUMER PRICE INDEX	= ดัชนีราคาผู้บริโภค
EQUILIBRIUM	= ดุลยภาพ
FACTORS OF PRODUCTION	= ปัจจัยการผลิต
FINAL GOODS	= สินค้าสำเร็จรูป
FIRM	= ฝ่ายผลิต
HOUSEHOLD	= ฝ่ายครัวเรือน
INDUCED INVESTMENT	= การลงทุนโดยการจูงใจ
INFRASTRUCTURE	= เศรษฐกิจพื้นฐาน
INTERMEDIATE GOODS	= สินค้าระหว่างการผลิต
NATIONAL INCOME	= รายได้ประชาชาติ
OPEN ECONOMY	= ระบบเศรษฐกิจเปิด
PERSONAL INCOME	= รายได้ส่วนบุคคล
PRODUCTIVITY	= ความสามารถในการผลิต
PURCHASING POWER	= อำนาจซื้อ
RAW MATERIAL	= วัตถุดิบ
REAL INCOME,	= รายได้ที่แท้จริง
REAL WAGE	= ค่าจ้างที่แท้จริง
SERVICES	= บริการ
TRANSFER PAYMENT	= เงินโอน

แบบฝึกหัดทบทวนสำหรับบทนำและบทที่ 1

ก. คำถามถูกผิด ถ้าถูกใส่ข้อ (1) ถ้าผิดใส่ข้อ (2)

- จุดประสงค์ของเศรษฐศาสตร์ก็คือ ชี้ให้เห็นถึงเป้าหมายที่มนุษย์ควรจะทำเกี่ยวกับการผลิตและการบริโภค
(1) ถูก (2) ผิด
- เศรษฐศาสตร์มหภาคเน้นการศึกษาทางด้านเศรษฐกิจส่วนรวม เช่น รายได้ประชาชาติ และการค้าระหว่างประเทศ เป็นต้น
(1) ถูก (2) ผิด
- คำว่า ทุน (capital) ในแง่เศรษฐศาสตร์หมายถึงเงิน (money) เท่านั้น
(1) ถูก (2) ผิด
- รายได้ประชาชาติ (National Income) เป็นรายได้ที่บุคคลสามารถนำไปใช้จ่ายการบริโภค และทำการออมได้ทันที
(1) ถูก (2) ผิด
- การนับซ้ำ (double counting) เป็นที่ยอมรับกันในการทำบัญชีรายได้ประชาชาติ
(1) ถูก (2) ผิด
- การลงทุนสุทธิเท่ากับการลงทุนขั้นต้นลบด้วยค่าเสื่อมราคาของทุน
(1) ถูก (2) ผิด
- สินค้าที่หน่วยธุรกิจผลิตขึ้นมาได้แต่ขายไม่หมด จะไม่นำมาคำนวณใน GNP
(1) ถูก (2) ผิด
- เนื่องจากเงินโอนของรัฐบาลไม่ได้กระทบกระเทือน GNP โดยตรง จึงไม่สามารถนำมาใช้เพื่อกระตุ้นภาวะเศรษฐกิจที่ตกต่ำได้
(1) ถูก (2) ผิด
- ในขณะที่ปริมาณสินค้าและบริการคงที่ แต่ราคาสินค้าสูงขึ้น จะมีผลทำให้ GNP เปลี่ยนแปลงไปด้วย
(1) ถูก (2) ผิด
- เมื่อค่าของ GNP เปลี่ยนแปลงไปแสดงว่า เป็นการเปลี่ยนแปลงทางด้านปริมาณของสินค้าและบริการเพียงอย่างเดียว
(1) ถูก (2) ผิด

11. เงินโอน (transfer payment) ถูกนับรวมอยู่ในรายได้ส่วนบุคคล (personal income) ทั้ง ๆ ที่มีได้เป็นรายการที่เกิดจากการผลิต
(1) ถูก (2) ผิด
12. การซื้อบ้านใหม่ไม่ถือว่าเป็นรายจ่ายเพื่อซื้อสินค้าของภาคเอกชน แต่ถือเป็นการลงทุน
(1) ถูก (2) ผิด
13. การคำนวณ GNP จากมูลค่าเพิ่ม (value added) จะรวมมูลค่าสินค้าระหว่างผลิต (intermediate goods) อยู่ด้วย
(1) ถูก (2) ผิด
14. ในการคำนวณรายได้ประชาชาติจากผลิตผลรวมของชาติ (GNP) นั้น จะต้องนำหนี้สูญไปหักออกจาก GNP เพราะเมื่อธุรกิจได้หักหนี้สูญออกจากบัญชีแล้ว หนี้สูญย่อมมีค่าเท่ากับการจ่ายโอนเงินของธุรกิจ
(1) ถูก (2) ผิด
15. การซื้อเครื่องจักรที่ใช้แล้ว ถือเป็นการลงทุนของเอกชน
(1) ถูก (2) ผิด
16. เมื่อการออมจริง (realized saving) เท่ากับการลงทุนจริง (realized investment) รายได้จะเข้าสู่ดุลยภาพ
(1) ถูก (2) ผิด
17. ในระยะที่ราคาสินค้าโดยทั่วไปสูงขึ้น GNP ที่แท้จริง (real GNP) จะต่ำกว่า GNP ที่เป็นตัวเงิน (money GNP)
(1) ถูก (2) ผิด
18. เมื่อดัชนีราคาเท่ากับ 200 แสดงว่า ค่าของเงิน 1 บาท จะตกลงเหลือเพียงครึ่งหนึ่งของปีฐาน
(1) ถูก (2) ผิด
19. ภาวะเงินเฟ้อจะเป็นผลร้ายต่อทุกคนในประเทศเสมอ
(1) ถูก (2) ผิด
20. ค่าจ้างที่สูงเกินกว่าประสิทธิภาพการผลิตของแรงงาน อาจทำให้เกิดภาวะเงินเฟ้อขึ้นได้
(1) ถูก (2) ผิด

ข. ให้เลือกคำตอบที่ถูกต้องมากที่สุดเพียงข้อเดียวตามหัวข้อในวงเล็บ

1. ผลิตภัณฑ์ประชาชาติสุทธิ คำนวณได้จาก
 - (1) GNP – GDP
 - (2) GNP – NNP
 - (3) GDP – ค่าใช้จ่ายที่กินทุน
 - (4) GNP – ค่าใช้จ่ายที่กินทุน
 - (5) NNP – ค่าใช้จ่ายที่กินทุน
2. ผลิตภัณฑ์ในประเทศเบื้องต้น คำนวณได้จาก
 - (1) GDP – F
 - (2) GDP + F
 - (3) GNP – F
 - (4) GNP + F
 - (5) ถูกทั้งข้อ (2) และ (3)
3. การคำนวณรายได้ประชาชาติด้านผลผลิตจากมูลค่าเพิ่มของประเทศไทยได้แบ่งสาขาการผลิตออกเป็นกี่สาขา
 - (1) 2 สาขา (2) 9 สาขา (3) 10 สาขา (4) 11 สาขา (5) 12 สาขา
4. การคำนวณรายได้ประชาชาติด้านรายได้ คำนวณจากรายได้ดังต่อไปนี้
 - (1) ค่าจ้าง ค่าเช่า ดอกเบี้ย เงินโอน
 - (2) ค่าจ้าง ค่าเช่า ดอกเบี้ย มูลค่าเพิ่มของทรัพย์สิน
 - (3) ค่าจ้าง ค่าเช่า ดอกเบี้ย ค่าเสื่อมราคา
 - (4) ค่าจ้าง ค่าเช่า ดอกเบี้ย เงินกู้
 - (5) ค่าจ้าง ค่าเช่า ดอกเบี้ย กำไร
5. การคำนวณรายได้ประชาชาติในสาขาเกษตรกรรมของไทยได้แบ่งสาขาการผลิตออกเป็น
 - (1) เกษตรกรรม เหมืองแร่ อุตสาหกรรม ก่อสร้าง
 - (2) เกษตรกรรม ปศุสัตว์ ประมง ป่าไม้
 - (3) กสิกรรม ปศุสัตว์ ประมง ป่าไม้
 - (4) กสิกรรม ปศุสัตว์ ประมง เหมืองแร่
 - (5) เกษตรกรรม เหมืองแร่ อุตสาหกรรม ก่อสร้าง

6. สำหรับระบบเศรษฐกิจเปิดส่วนกระตุ้น (Injections) ประกอบด้วย
- (1) $C + I + G + X - M$
 - (2) $C + S + T + X - M$
 - (3) $I + G + X$
 - (4) $S + T + M$
 - (5) $C + I + G + X - M + F$
7. สำหรับระบบเศรษฐกิจเปิดส่วนรั่วไหล (Leakages) ประกอบด้วย.....
- (1) $C + I + G + X - M$
 - (2) $C + S + T + X - M$
 - (3) $I + G + X$
 - (4) $S + T + M$
 - (5) $C + I + X - M + F$
8. ภาวะเงินเฟ้อ เมื่อเกิดขึ้นในระบบเศรษฐกิจเราจะได้รับความสัมพันธ์อย่างไร
- (1) อุปสงค์รวม มากกว่า อุปทานรวม ราคาลดลง
 - (2) อุปสงค์รวม มากกว่า อุปทานรวม ราคาคงที่
 - (3) อุปสงค์รวม มากกว่า อุปทานรวม ราคาสูงขึ้น
 - (4) อุปสงค์รวม มากกว่า อุปทานรวม ราคาสูงขึ้น และรายได้ที่แท้จริงลดลง
 - (5) คนมีการศึกษาว่างงานมากขึ้น
9. ผลรวมในข้อใดที่ เท่ากับรายได้สุทธิของบุคคล (DI)
- (1) รายจ่ายเพื่อการลงทุนและรายจ่ายค่าภาษีเงินได้บุคคลธรรมดา
 - (2) รายจ่ายเพื่อการบริโภคและมูลค่าการนำเข้า
 - (3) รายจ่ายเพื่อการผลิตและรายจ่ายค่าภาษีการค้า
 - (4) รายจ่ายเพื่อการบริโภคและการออม
 - (5) รายจ่ายเพื่อการลงทุนและมูลค่าการส่งออก
10. ในกรณีของประเทศไทย ข้อใดเป็นปัญหาเศรษฐกิจส่วนรวมที่เกิดขึ้นเป็นประจำ
- (1) คนไทยบริโภคสินค้าและบริการน้อยเกินไป
 - (2) ทรัพยากรธรรมชาติมีมากเกินไป
 - (3) การซื้อขายในตลาดมีการแข่งขันกันมากเกินไป
 - (4) ราคาผลผลิตการเกษตรไม่มั่นคง

- (5) รัฐบาลเก็บภาษีทางตรงมากกว่าภาษีทางอ้อม
11. ข้อใดเป็นปัจจัยสำคัญที่สุดที่กำหนดการใช้จ่ายเพื่อการบริโภคของบุคคลในระยะเวลาใดเวลาหนึ่ง
- (1) อัตราดอกเบี้ย (2) งบประมาณรายจ่ายของรัฐบาล
 (3) อุปนิสัยการใช้จ่ายของผู้บริโภค (4) ลักษณะการประกอบอาชีพของผู้บริโภค
 (5) ระดับรายได้ของผู้บริโภคในระบะเวลานั้น
12. การตั้งงบประมาณใช้จ่ายลงทุนของรัฐบาลตามแผนงานระยะยาวที่วางไว้ล่วงหน้าโดยไม่หวังผลตอบแทน เป็นการลงทุนประเภทใด
- (1) การลงทุนอิสระ (2) การลงทุนโดยจงใจ
 (3) การลงทุนที่แท้จริง (4) การลงทุนทางการเงิน
 (5) การลงทุนตามแผนงาน
13. การนับซ้ำทำให้มูลค่าของรายได้ประชาชาติเป็นอย่างไร
- (1) สูงกว่าความเป็นจริง (2) น้อยกว่าความเป็นจริง
 (3) ถูกต้องตามความเป็นจริงยิ่งขึ้น (4) เป็นตัวเลขรายได้ที่แท้จริง
 (5) แตกต่างกันเพียงเล็กน้อย
14. กรณีจะเป็นอย่างไร หาก GNP เพิ่มขึ้นร้อยละ 7 ต่อปี ในขณะที่ต้องใช้จ่ายการผลิตเพิ่มขึ้นมากกว่า ร้อยละ 7 ต่อปี
- (1) แสดงว่า ราคาสินค้าโดยทั่วไปคงที่
 (2) แสดงว่า ประสิทธิภาพในการผลิตตกต่ำลง
 (3) แสดงว่า ราคาสินค้าโดยทั่วไปสูงขึ้น
 (4) แสดงว่า มีการจัดเก็บภาษีในอัตราคงที่
 (5) แสดงว่า อำนาจซื้อของประชาชนตกต่ำลง

ให้พิจารณาข้อมูลต่อไปนี้ แล้วตอบคำถามข้อ 15 ถึงข้อ 17

	(ล้านบาท)
รายจ่ายเพื่อการบริโภค	20,000
รายจ่ายเพื่อการลงทุน	6,000
รายจ่ายของรัฐบาล	6,000

(ล้านบาท)

การส่งออก	5,000
การนำเข้า	7,000
ภาษีการค้า	4,000
เงินอุดหนุน	500
รายได้จากต่างประเทศสุทธิ	500
ค่าเสื่อมราคา	2,000

15. GNP ณ ราคาตลาด (market price) เป็นเท่าใด

- (1) 32,000 ล้านบาท
- (2) 30,500 ล้านบาท
- (3) 35,500 ล้านบาท
- (4) 37,500 ล้านบาท
- (5) 39,500 ล้านบาท

16. GNP ณ ราคาทุน (factor cost) เป็นเท่าใด

- (1) 25,000 ล้านบาท
- (2) 27,000 ล้านบาท
- (3) 29,000 ล้านบาท
- (4) 30,500 ล้านบาท
- (5) 37,500 ล้านบาท

17. รายได้ประชาชาติ (NI) ณ ราคาทุนเป็นเท่าใด

- (1) 25,000 ล้านบาท
- (2) 25,500 ล้านบาท
- (3) 27,000 ล้านบาท
- (4) 29,000 ล้านบาท
- (5) 33,500 ล้านบาท

18. รายการอะไรที่เป็นรายได้สำคัญที่สุดในรายได้ประชาชาติ

- (1) เงินเดือนและค่าจ้าง
- (2) กำไรและค่าเช่า

- (3) รายได้จากการส่งออกสุทธิ
 - (4) กำไรจากการซื้อขายหุ้น
 - (5) รายได้จากจอกเบียร์ของธนาคาร
19. ในการคำนวณหา NNP จาก GNP เราจะต้องทำอย่างไร
- (1) บวกรายได้จากการส่งออกสุทธิ
 - (2) เอาภาษีการค้าที่รัฐบาลเก็บหักออก
 - (3) เอาค่าใช้จ่ายที่กินทุนหักออก
 - (4) บวกรายได้จากเงินโอนภาครัฐบาล
 - (5) บวกเงินอุดหนุนที่ธุรกิจได้รับจากรัฐบาล
20. รายได้แบบใดที่แสดงอำนาจซื้อแท้จริงของผู้บริโภค
- (1) private income
 - (2) net income
 - (3) wage earning
 - (4) disposable personal income
 - (5) gross income at factor cost
21. ค่าเสื่อมราคาจัดอยู่ในรายการประเภทใด
- (1) การลงทุนของธุรกิจ
 - (2) การออมของธุรกิจ
 - (3) การลงทุนสุทธิ
 - (4) รายจ่ายโอน
 - (5) สินค้าคงเหลือของธุรกิจ
22. รายการในข้อใดที่ไม่นับรวมอยู่ใน GNP
- (1) การซื้อผลิตภัณฑ์จากรัฐวิสาหกิจ
 - (2) การซื้อสิ่งของที่ใช้แล้ว
 - (3) งบประมาณประเภทเงินเดือนค่าจ้างของรัฐบาล
 - (4) ค่าภาษีการค้าและภาษีสรรพสามิต
 - (5) ถูกข้อ (2) และ (4)

23. รายการใดที่ไม่รวมอยู่ในการลงทุน
- (1) การซื้อวัตถุดิบ
 - (2) การปลูกบ้านอยู่อาศัยเอง
 - (3) สินค้าคงเหลือ
 - (4) การสร้างแฟลตให้เช่า
 - (5) การต่อเติมอาคารโรงงาน
24. สิ่งใดที่ไม่จัดเป็นทุน ทางเศรษฐศาสตร์
- (1) รถใช้ขนส่งคนงาน
 - (2) ควายที่ใช้ไถนา
 - (3) แหวนเพชรที่สวมอยู่บนนิ้ว
 - (4) ต้นมะพร้าวที่กำลังออกจัน
 - (5) เครื่องมือแพทย์ในโรงพยาบาลเอกชน
25. มูลค่ารายได้ประชาชาติที่แท้จริง (Real GNP) จะเปลี่ยนแปลงเมื่อใด
- (1) ระดับราคาสินค้าและบริการเปลี่ยนแปลง
 - (2) ปริมาณสินค้าและบริการที่ผลิตได้เปลี่ยนแปลง
 - (3) ปริมาณสินค้าและบริการที่บริโภคเปลี่ยนแปลง
 - (4) ระดับการออมของประชาชนเปลี่ยนแปลง
 - (5) ถูกข้อ (1) และ (4)

ค. จงเติมค่าในช่องว่าง ดังต่อไปนี้ให้ถูกต้องและสมบูรณ์

1. ขอให้พิจารณาตารางต่อไปนี้ ซึ่งแสดงตัวเลขของ GNP กับตัวเลขดัชนี (price index) ของปีต่างๆ แล้วตอบคำถามถัดไป

ปี พ.ศ.	GNP (บาท)	PRICE INDEX	REAL GNP (บาท)
2527	180	120
2528	200	100*
2529	275	110

(1) REAL GNP	ของปี 2527	เท่ากับ	___ บาท
(2) REAL GNP	ของปี 2528	เท่ากับบาท
(3) REAL GNP	ของปี 2529	เท่ากับบาท
(4) ปีฐาน (base year)	ในกรณีนี้คือ ปี พ.ศ.....		

2. ขอให้พิจารณาดารางดังต่อไปนี้ซึ่งแสดงรายการใช้จ่ายบริโภคในระดับรายได้ต่าง ๆ กันแล้วตอบคำถามถัดไป

รายได้สุทธิ (บาท) (Disposable income)	การใช้จ่ายบริโภค (บาท) (Consumption)
200	200
250	240
300	280
350	320
400	360
450	400
500	440
550	480

- (1) เมื่อรายได้สุทธิเท่ากับ 250 บาท การออมจะเท่ากับ..บาท และ APC จะเท่ากับ..บาท
(2) จากรายการตามตาราง ค่าของ MPC เท่ากับ..บาท และค่าของ MPS เท่ากับ.....บาท
(3) ค่าของตัวทวี (multiplier) ในกรณีนี้เท่ากับ.....บาท
3. ตามสมการบริโภค $C = a + bY$ ถ้า $a = 100$ ล้านบาท และ $b = 0.6$
จงทำตารางต่อไปนี้ให้สมบูรณ์

รายได้ (Y) (ล้านบาท)	การบริการ (C) (ล้านบาท)	MPC
200
500
800

4. จากสมการการบริโภคและเมื่อรายได้เพิ่มขึ้นตามตารางในข้อ 3
- (1) การบริโภคสูงขึ้นในขณะที่ MPC เท่าเดิม
 - (2) การบริโภคลดลงในขณะที่ MPC เท่าเดิม
 - (3) การบริโภคไม่เปลี่ยนแปลงเพราะ MPC ไม่เปลี่ยนแปลง
 - (4) ผิดทั้งหมด
5. เมื่อคนเรามีรายได้ (Y) เขาจะใช้จ่ายบริโภค (C) ส่วนหนึ่ง ถ้าเหลือก็จะเก็บออม (S) ไว้
- $$Y = C + S, S = Y - C$$
- $$C = a + bY$$
- ดังนั้น $s = Y - (\dots\dots\dots)$.
6. ถ้า $C_1 = 100$ ล้านบาท + $0.6 Y$
- $$C_2 = 0.6 + Y$$
- $$Y = 800$$
- ล้านบาท
- ดังนั้น $s_1 = \dots\dots\dots$ ล้านบาท
- $$S_2 = \dots\dots\dots$$
- ล้านบาท
7. ตามสมการข้างต้น ถ้าหากมี autonomous consumption เพิ่มขึ้นอีก 200 ล้านบาท
- $$S_1 = \dots\dots\dots$$
- ล้านบาท
- $$S_2 = \dots\dots\dots$$
- ล้านบาท
8. ตามสมการ $Y = c + s, Y = c + I$
- ดังนั้น $s = I$
- ถ้า $C = 75, Y = 100$
- $$s = \dots\dots\dots$$
- $$I = \dots\dots\dots$$
9. ในเรื่องรายได้ดุลยภาพถ้าหาก $Y = \frac{1}{1-b} \cdot a + \frac{1}{1-b} \cdot I$
- จงหารายได้ ดังต่อไปนี้.-
- (1) $a = 100$ ล้านบาท, $b = 0.50$ $I = 100$ ล้านบาท
$$Y = \dots\dots\dots$$
 ล้านบาท
 - (2) $a = 125$ ล้านบาท, $MPS = 0.25, I = 275$ ล้านบาท
$$Y = \dots\dots\dots$$
 ล้านบาท

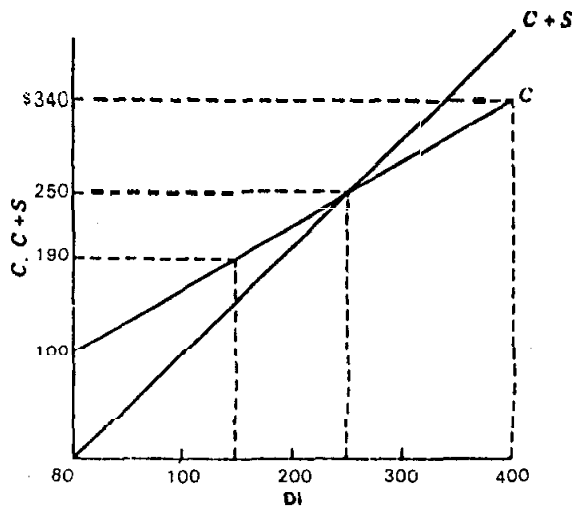
ตารางต่อไปนี้จะแสดงการใช้จ่ายรวมของกลุ่มต่าง ๆ ให้ทำคำตอบจากตารางนี้ในคำถาม ข้อ 10 ถึงข้อ 12

การใช้จ่าย	จำนวนล้านบาท
Personal consumption expenditures	339
Net private domestic investment	63
Government purchases of goods and services	70
Net exports	4
รวม	476

10. การใช้จ่ายทั้ง 4 กลุ่มในตารางได้แก่
- ผู้บริโภคบริโภคเป็นผู้ใช้จ่ายเพื่อการอุปโภคบริโภค (consumption, C)
 - ธุรกิจต่าง ๆ ใช้จ่ายไปในการลงทุนสุทธิ (Net investment, I_n)
 - รัฐบาลใช้จ่ายในรูปแบบของงบประมาณรายจ่าย (government expenditure, G)
 - ชาวต่างประเทศเป็นผู้ใช้จ่ายซื้อสินค้าที่ส่งออก (net exports, F)
- ดังนั้น $C + I_n + G + F = \dots\dots\dots$
11. (1) เงิน 70 ล้านบาทใช้จ่ายโดย.....
- (2) เงิน 339 ล้านบาทใช้จ่ายโดย.....
- (3) เงิน 4 ล้านบาทใช้จ่ายโดย.....
- (4) เงิน 63 ล้านบาทใช้จ่ายโดย.....
12. ตามตารางแสดงว่าในระบบเศรษฐกิจมีการใช้จ่ายอยู่ 4 อย่าง และมีผู้ใช้จ่ายอยู่ 4 กลุ่มซึ่งรวมเป็นอุปสงค์รวม (AD)
- $$AD = C + I_n + G + F$$
- (n) c เป็นการใช้จ่ายของผู้บริโภคและเป็นการใช้จ่ายเพื่อ.....
- (ข) I_n เป็นการใช้จ่ายของธุรกิจและเป็นการใช้จ่ายเพื่อ.....
- (ค) G เป็นการใช้จ่ายของรัฐบาลเรียกว่า.....
- (ง) F เป็นการใช้จ่ายของชาวต่างประเทศซึ่งเป็นการ.....
13. การออม (S) คือส่วนที่เหลือขอ รายได้สุทธิ (DI) ของบุคคลจากการบริโภค (C) จงให้ตัวเลขการออมจากตารางต่อไปนี้

DI (บาท)	c (บาท)	s (บาท)
400	400
410	408
420	416
430	424
440	432
450	440
460	448
470	456

14. จากรายการแสดงการออม (saving schedule) ข้างต้นแสดงว่า เมื่อรายได้สุทธิของบุคคลสูงขึ้น การออมจะ (เพิ่มขึ้น/ลดลง) และความสัมพันธ์ระหว่างการออมกับรายได้สุทธิจะเป็นไปใน (ทางเดียวกัน/ตรงข้ามกัน)
15. เพื่อทำความเข้าใจเกี่ยวกับ C และ S ให้สังเกตรูปดังต่อไปนี้แล้วตอบคำถามถัดไป



ตามรูปเมื่อการบริโภค (C) เท่ากับ

- (ก) 190, การออม (S) จะเท่ากับ.....
- (ข) 250, การออม (S) จะเท่ากับ.....
- (ค) 340, การออม (S) จะเท่ากับ.....

16. เพื่อทำความเข้าใจเกี่ยวกับการบริโภค (C) และการออม ขอให้สังเกตตารางต่อไปนี้

D (บาท)	c (ml)	S (บาท)
300	300	0
320	319	1
340	337	3
360	354	6
380	370	10
400	385	15
420	399	21
440	412	28

ตามตารางเมื่อ DI ของผู้บริโภคเปลี่ยนแปลง ทั้ง C และ S ก็เปลี่ยนแปลงไปด้วย แต่ C จะไม่เปลี่ยนแปลงไปมากเท่ากับการเปลี่ยนแปลงของรายได้สุทธิ (DI) ดังเช่น ถ้า DI เพิ่มจาก 320 บาท เป็น 340 บาท C จะเพิ่มจาก.....เป็นบาท ในกรณีนี้เมื่อ DI เพิ่มขึ้นเท่ากับ.....บาท แต่ C จะเพิ่มขึ้นเพียง.....บาท เท่านั้น

17. ตามตัวเลขในตารางข้อ 17 แสดงว่าเมื่อ DI เปลี่ยนแปลง S จะเปลี่ยนแปลงไปด้วย แต่จะเปลี่ยนแปลงไม่มากเท่า DI กล่าวคือเมื่อ DI ลดลงจาก 440 บาทเหลือเพียง 420 บาท S จะลดลงจาก.....บาท เป็น.....บาท ในกรณีนี้ DI เปลี่ยนแปลงไป 20 บาท แต่ S จะเปลี่ยนแปลงไปเพียง.....บาท

18. การใช้จ่ายซื้อสินค้าและบริการของรัฐบาล (G) ถือเป็นส่วนหนึ่งของ AD ดังนั้นสมการจะเป็น $AD = \dots + \dots + G$

19. ตารางต่อไปนี้แสดงรายการบริโภค (C) และการใช้จ่ายเพื่อบริโภคและลงทุน (C + I) ในระดับรายได้ (NNP) ต่าง ๆ กัน

NNP (บาท)	c (บาท)	c + I (บาท)
450	432	452
460	440	460
470	448	468
480	456	476

NNP (บาท)	c (บาท)	c + I (บาท)
490	464	484
500	472	492
510	480	500
520	408	508

ตามตารางนี้ การลงทุน (I) จะเท่ากับ..... บาท ในกรณีนี้ สมมติว่าไม่มีการ
ใช้จ่ายของรัฐบาลดังนั้นรายได้ดุลยภาพ (equilibrium NNP) จะเท่ากับ..... บาท

20. ตามตารางข้อ 20 หากมีการใช้จ่ายของรัฐบาล (G) เพื่อซื้อสินค้าและบริการ 10 บาททุก
ระดับรายได้ ดังนั้นเมื่อ NNP เท่ากับ 450 บาท C + I เท่ากับ 452 บาทแล้ว
C + I + G จะเท่ากับ บาท และเมื่อ NNP เท่ากับ 460 บาท
C + I + G จะเท่ากับ.....บาท

21. ตารางต่อไปนี้แสดง C + I + G ในระดับรายได้ต่าง ๆ กัน คือ

NNP (บาท)	c (บาท)	c + I (บาท)	C + I + G (บาท)
450	432	452	462
460	440	460	470
470	448	468	478
480	456	476	486
490	464	484	494
500	472	492	502
510	480	500	510
520	488	508	518

ตามตารางนี้หากไม่มีรายจ่ายของรัฐบาล คอรัลมัน NNP กับคอรัลมัน.....จะเป็น
รายการของอุปสงค์รวม (AD) แต่เมื่อเพิ่มการใช้จ่ายของรัฐบาลเข้าด้วยแล้ว AD จะแสดงโดย
คอรัลมัน.....และคอรัลมัน.....

22. ในกรณีที่มีการใช้จ่ายของรัฐบาลเกิดขึ้น AD ในระดับ NNP ต่าง ๆ กันจะเท่ากับ

.....++

23. ตามตารางข้อ 22. ดุลยภาพจะเกิดขึ้นเมื่อ NNP เท่ากับ..... บาท

24. ตามตารางข้อ 22. เมื่อดุลยภาพของ NNP เท่ากับ 510 บาทนั้น จะมี C เท่ากับ 480 บาท ในกรณีนี้ s จะเท่ากับ..... บาท ดังนั้น $c + s$ จะเท่ากับ..... บาท
25. ในกรณี $C + S$ นั่นก็คือ Aggregate Supply (AS) ตามตารางข้างต้นดุลยภาพของ NNP เท่ากับ 510 บาท ซึ่งเป็นกรณี $AD = A_s$ หรือจะกล่าวอีกนัยหนึ่งได้ว่า
 + = +
26. ดุลยภาพของ $NP = c + s = c + I + G$ ซึ่งถ้าตัด c ออกทั้ง 2 ข้าง จะได้สมการใหม่ดังนี้
 = +

ง. ให้ตอบข้อถามดังต่อไปนี้ โดยหาคำตอบจากหนังสือเศรษฐศาสตร์มหภาค 1

1. รายได้ประชาชาติคืออะไร มีวิธีการคำนวณหารายได้ประชาชาติอย่างไรบ้าง
2. รายได้ประชาชาติที่คำนวณออกมาได้จะก่อให้เกิดประโยชน์อย่างไรบ้าง
3. เลขดัชนีราคา (price index) คืออะไร ใช้ประโยชน์อะไรบ้าง
4. มูลค่าเพิ่ม (Value added) คืออะไร หามาได้อย่างไร
5. จงอธิบายเกี่ยวกับเงินโอน (transfer payment) ตามที่ท่านเข้าใจ
6. ทำไมจึงต้องนำเอาเงินโอนไปรวมเป็นรายได้ส่วนบุคคล (personal income)
7. รายได้ต่อคน (per capita income) คืออะไร มีประโยชน์อย่างไรบ้าง
8. การลงทุน (Investment) คืออะไร เมื่อมีการลงทุนเพิ่มขึ้นหรือลดลงจะมีผลต่อรายได้ประชาชาติหรือไม่เพียงใด
9. ทำไมเมื่อมีการบริโภคสูงขึ้นทำให้รายได้ประชาชาติสูงขึ้น
10. เมื่อรายได้เท่ากับศูนย์ ทำไมการบริโภคที่เรียกว่า autonomous consumption จึงมีค่ามากกว่าศูนย์
11. ทำไมการเอาอย่างกันในการบริโภค (demonstration effects) จึงทำให้การบริโภครวมสูงขึ้น ทั้ง ๆ ที่รายได้คงที่
12. ทำไม $MPS + MPC = 1$
13. เพราะเหตุใดการลงทุนภาครัฐบาลจึงเป็นแบบ autonomous investment
14. จงอธิบายถึงอัตราดอกเบี้ยของเงินทุนหน่วยที่เพิ่มขึ้น (MEC) และสิ่งที่กำหนด MEC ตามที่ท่านเข้าใจ
15. ขอให้ท่านสรุปถึงสาเหตุสำคัญที่ทำให้ปริมาณการลงทุนในระยะเวลาหนึ่ง ๆ เปลี่ยนแปลงไป