

บทที่ 8

ตลาดแข่งขันไม่สมบูรณ์ : การกำหนดราคาและผลผลิต

เนื้อหาการศึกษา

1. **ตลาดผูกขาด** : คุณลักษณะที่สำคัญของตลาด และสาเหตุการผูกขาด
เส้นอุปสงค์ในทัศนะของผู้ผูกขาด รายรับเฉลี่ย และรายรับเพิ่ม
คุณภาพของผู้ผูกขาดในระยะสั้น และระยะยาว เส้นอุปทาน
การควบคุมผู้ผูกขาด ทั้ง 2 กรณี
2. **ตลาดกึ่งแข่งขันกึ่งผูกขาดหรือผู้ขายมากมาย** : คุณลักษณะสำคัญของตลาด
เส้นอุปสงค์ในทัศนะของหน่วยธุรกิจตลาดผู้ขายมากมาย
คุณภาพของหน่วยธุรกิจ ในระยะสั้น และระยะยาว
3. **ตลาดผู้ขายน้อยราย** : คุณลักษณะสำคัญของตลาด
เส้นอุปสงค์ในทัศนะของหน่วยธุรกิจและกลุ่มผลิตภัณฑ์
คุณภาพของหน่วยธุรกิจ กรณีดำเนินนโยบายอิสระ และ กรณีดำเนิน
นโยบายรวมตัวกัน

สาระสำคัญการศึกษา

1. **ลักษณะสำคัญของตลาดผูกขาดที่สำคัญ 5 ประการ** ประกอบด้วย (1) มีผู้ผลิต
สินค้าเพียงรายเดียว (2) สินค้าทดแทนกันได้ยาก (3) การเป็นผู้กำหนดราคาสินค้า (Price Taker) (4)
มีอุปสรรคในการเข้าออกตลาด และ (5) ไม่มีการแข่งขันทางด้านราคา ตัวอย่างสินค้าได้แก่ กิจการ
สาธารณูปโภค ไฟฟ้า ประปา ยาสูบ และสลากกินแบ่ง เป็นต้น
2. **สาเหตุที่ทำให้เกิดการผูกขาด** : มีที่มาจาก (1) การเป็นเจ้าของปัจจัยการผลิตแต่ผู้
เดียวภายในประเทศ (2) หน่วยธุรกิจได้รับสิทธิบัตรหรือใบอนุญาตจากรัฐบาล (3) การประหยัดจาก
ขนาดการผลิตที่ใช้การลงทุนขนาดใหญ่
3. **เส้นอุปสงค์ในทัศนะของผู้ผูกขาด** : เส้นอุปสงค์มีลักษณะทอดลงจากซ้ายไปขวา
และค่อนข้างชัน โดยมีความยืดหยุ่นน้อย เส้นอุปสงค์ (D) เป็นเส้นเดียวกันกับเส้นรายรับเฉลี่ย (AR)
และเส้นรายรับเพิ่ม (MR) มีความชันเป็นสองเท่าของเส้นอุปสงค์

4. **ดุลยภาพของผู้ผูกขาดในระยะสั้น** : การกำหนดราคาและผลผลิต หน่วยธุรกิจมีเป้าหมายแสวงหากำไรสูงสุด จะเลือกปริมาณการผลิตสินค้า ณ จุดที่ $MR = MC$ อย่างไรก็ตามผลประกอบการอาจมีความเป็นไปได้ (1) มีกำไรเกินปกติ (2) มีกำไรปกติ และ (3) ขาดทุน ทั้งนี้ขึ้นอยู่กับต้นทุนการผลิตของหน่วยธุรกิจแต่ละราย จะพบว่า $MR = SMC < P = AR \geq AVC$

5. **ดุลยภาพของผู้ผูกขาดในระยะยาว** : การกำหนดราคาและผลผลิต เนื่องจากหน่วยธุรกิจผู้ผูกขาดเปลี่ยนแปลงขนาดการผลิตได้ จึงมีกำไรทางเศรษฐศาสตร์ เมื่อเข้าสู่ดุลยภาพจะมีค่าของ $MR = SMC = LMC < P = AR > SAC = LAC$ ในตลาดผูกขาดไม่สามารถหาเส้นอุปทานได้ เพียงแต่ว่าเป็นจุดหนึ่งที่อยู่บนเส้นอุปสงค์(D) หรือรายรับเฉลี่ย(AR)เท่านั้น

6. **การควบคุมผู้ผูกขาด** โดยการที่รัฐบาลเข้าไปกำหนด ราคาหรือผลผลิต เก็บภาษีจากหน่วยธุรกิจเรียกว่า การผูกขาดภายใต้ข้อบังคับ(Regulated monopoly) สำหรับการกำหนดราคาและปริมาณผลผลิต กระทำได้เช่น กำหนดราคาขายสินค้า(P) เท่ากับ ต้นทุนเฉลี่ยทั้งหมด(ATC) เรียกว่า ราคายุติธรรม (หน่วยธุรกิจมีกำไรปกติ) เป็นต้น กรณีการเก็บภาษีเพื่อให้หน่วยธุรกิจที่มีกำไรเกินปกติ ให้มีรายรับทั้งหมดเท่ากับต้นทุนทั้งหมดเท่านั้น

7. **ลักษณะที่สำคัญของตลาดกึ่งแข่งขันกึ่งผูกขาด** หรือ ผู้ขายมากมาย มีลักษณะดังนี้ (1) ผลิตภัณฑ์มีความแตกต่างกัน : ทั้งในเชิงกายภาพ , พื้นที่ตั้ง , การให้บริการ เป็นต้น (2) มีผู้ผลิตหรือผู้ขายจำนวนมาก แต่ละรายมีส่วนแบ่งตลาดค่อนข้างน้อย (3) ถ้าสินค้ามีลักษณะแตกต่างกัน หน่วยธุรกิจจะมีอิทธิพลต่อราคาบ้างเล็กน้อย (4) การเข้าออกตลาดทำได้ง่าย

8. **เส้นอุปสงค์ในทัศนะของผู้ขายมากมาย**: มีลักษณะ (1) เส้นอุปสงค์จะมีความชันน้อยกว่าตลาดผูกขาด (2) จำนวนธุรกิจมีมากขึ้นจะมีผลทำให้เส้นอุปสงค์แตกต่างกันไป (3) จะมีเส้นอุปสงค์ 2 เส้น เรียกว่า เส้นอุปสงค์คาดการณ์ และเส้นอุปสงค์ที่เกิดขึ้นจริง

9. **ดุลยภาพของหน่วยธุรกิจในระยะสั้นของหน่วยธุรกิจและกลุ่มผลิตภัณฑ์** มีความเป็นไปได้ที่จะมีผลประกอบการทั้งกำไร และขาดทุน

10. **ดุลยภาพในระยะยาวของหน่วยธุรกิจและกลุ่มผลิตภัณฑ์** : จะมีเฉพาะกำไรปกติเท่านั้นและไม่สามารถหาเส้นอุปทานของหน่วยธุรกิจได้

11. **ลักษณะสำคัญของตลาดผู้ขายน้อยราย** : มี 3 ประการ (1) มีผู้ผลิตหรือผู้ขายจำนวนน้อย (2) สินค้าของผู้ขายแต่ละรายอาจมีลักษณะเหมือนกันหรือแตกต่างกัน (3) การเข้าออกตลาดค่อนข้างลำบาก

12. เส้นอุปสงค์ในทัศนะของหน่วยธุรกิจตลาดผู้ขายน้อยราย (1) กรณีหน่วยธุรกิจดำเนินนโยบายอิสระ (2) กรณีหน่วยธุรกิจดำเนินนโยบายรวมตัวกัน

จุดประสงค์การศึกษา

เมื่อศึกษาบทที่ 8 จบแล้ว ควรที่จะตอบคำถามต่างๆ ได้อย่างถูกต้อง

1. ตลาดผูกขาด : มีลักษณะที่สำคัญของตลาดเป็นอย่างไร และสาเหตุที่ทำให้เกิดการผูกขาดมาจากปัจจัยอะไรบ้าง

2. ลักษณะเส้นอุปสงค์ในทัศนะของหน่วยธุรกิจผู้ผูกขาด มีลักษณะอย่างไร

3. คุณภาพของผู้ผูกขาดในระยะสั้น และระยะยาว : มีการกำหนดราคาและผลผลิตอย่างไร การควบคุมการผูกขาดของรัฐบาลทำได้อย่างไร

4. ตลาดกึ่งแข่งขันกึ่งผูกขาดหรือผู้ขายมากราย : มีคุณลักษณะที่สำคัญอย่างไร ตัวอย่างสินค้าในตลาดนี้คือสินค้าอะไร

5. เส้นอุปสงค์ในทัศนะของหน่วยธุรกิจ ตลาดผู้ขายมากรายมีลักษณะอย่างไร

6. คุณภาพของหน่วยธุรกิจและกลุ่มผลิตภัณฑ์ ในระยะสั้นและระยะยาว มีลักษณะอย่างไร

7. ตลาดผู้ขายน้อยราย : มีคุณลักษณะที่สำคัญอย่างไร ตัวอย่างสินค้าได้แก่อะไร

8. เส้นอุปสงค์ในทัศนะของหน่วยธุรกิจ (1)กรณีดำเนินนโยบายอิสระ (2) กรณีดำเนินนโยบายรวมตัวกัน มีลักษณะอย่างไร

การศึกษาตลาดแข่งขันสมบูรณ์ในบทที่ผ่านมา คุณลักษณะของตลาดกับความเป็นจริง จะหาสินค้าใดมีลักษณะเช่นนั้นได้ยากยิ่ง บทนี้จะศึกษาตลาดที่มีการแข่งขันไม่สมบูรณ์ ซึ่งจะมีคุณลักษณะที่ใกล้เคียงกับตลาดในโลกแห่งความเป็นจริงมากกว่า ดังนั้นการศึกษาตลาดแข่งขันไม่สมบูรณ์ จึงประกอบไปด้วยตลาดต่างๆดังต่อไปนี้

1. ตลาดผูกขาด (Monopoly competition)
2. ตลาดกึ่งแข่งขันกึ่งผูกขาดหรือผู้ขายมากมาย(Monopolistic competition)
3. ตลาดผู้ขายน้อยราย(Oligopoly competition)

8.1 ตลาดผูกขาด (Monopoly competition)

ลักษณะของตลาดผูกขาดที่สำคัญ : ประกอบด้วย

(1) มีผู้ผลิตสินค้าเพียงรายเดียว(Single Seller) : เนื่องจากมีผู้ผลิตสินค้าเพียงรายเดียว ดังนั้นหน่วยผลิตหรือธุรกิจ กับอุตสาหกรรม จึงเป็นสิ่งเดียวกัน เส้นอุปสงค์ของผู้ผูกขาดเป็นเส้นเดียวกับเส้นอุปสงค์ของอุตสาหกรรมหรือตลาดด้วย

(2) สินค้าทดแทนกัน ได้ยาก : เนื่องจากมีผู้ผลิตเพียงรายเดียวและสินค้าชนิดเดียว ทำให้ผู้ผลิตรายอื่นๆไม่สามารถเข้ามาแข่งขันได้

(3) การเป็นผู้กำหนดราคาสินค้า(Price maker) : การเป็นผู้ผลิตสินค้าเพียงรายเดียวในตลาด จึงทำให้มีอิทธิพลในการกำหนดราคาสินค้าได้ ตามที่ต้องการ แต่หน่วยธุรกิจจะไม่สามารถกำหนดปริมาณการผลิตหรือขายสินค้าได้ตามที่ต้องการ เพราะว่าเมื่อราคาสินค้าสูงขึ้น ปริมาณเสนอซื้อสินค้าจะลดลง ดังนั้นทำให้หน่วยธุรกิจต้องเลือกเป้าหมายระหว่างการกำหนดราคา หรือปริมาณการผลิตสินค้าที่ต้องการเพียงอย่างเดียวอย่างหนึ่งเท่านั้น

(4) มีอุปสรรคในการเข้า-ออกตลาด : สาเหตุที่ทำให้หน่วยธุรกิจรายอื่นไม่สามารถเข้ามาแข่งขันได้ เนื่องจากมีอุปสรรคที่เกิดจากกระบวนการผลิต เทคโนโลยี และกฎหมาย เป็นต้น

(5) ไม่มีการแข่งขันทางด้านราคา: สินค้าในตลาดผูกขาด มีความเป็นมาตรฐานเดียว (Standardize)

ตัวอย่าง สินค้าในตลาดผูกขาดได้แก่ กิจการสาธารณูปโภคทั้งหลาย เช่น ไฟฟ้า ประปา ยาสูบ และสลากกินแบ่ง ฯลฯ

สาเหตุที่ทำให้เกิดการผูกขาด : มาจากประเด็นต่างๆดังนี้

(1) การประหยัดจากขนาดการผลิต : เนื่องจากการผลิตสินค้าจำเป็นต้องลงทุนมาก และผลิตเป็นจำนวนมาก ทำให้ต้นทุนเฉลี่ยต่อหน่วยต่ำ ราคาดินค้าต่ำไปด้วย หน่วยธุรกิจรายเล็กจึงเข้ามาแข่งขันสู้ไม่ได้ ประกอบกับการผลิตขนาดใหญ่ มีผลต่อการประหยัดจากขนาดการผลิต จึงถือว่าเป็น การผูกขาดโดยธรรมชาติ (Natural monopoly)

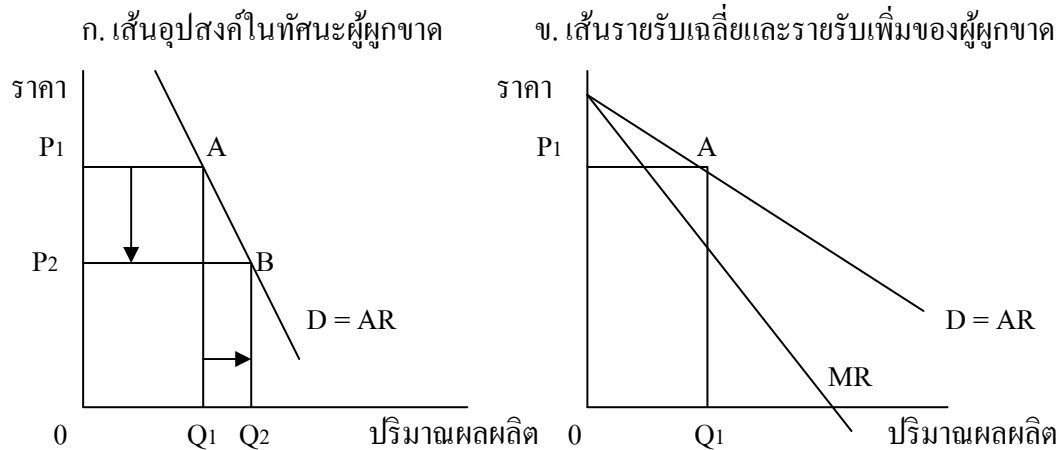
(2) หน่วยธุรกิจได้รับสิทธิบัตร หรือใบอนุญาตจากรัฐ : ทำให้มีกฎหมายคุ้มครอง จึงไม่มีหน่วยธุรกิจอื่นๆเข้ามาแข่งขันได้

(3) การเป็นเจ้าของปัจจัยการผลิตแต่ผู้เดียวในประเทศ : ถ้าหน่วยธุรกิจผลิตสินค้าชนิดหนึ่งซึ่งมีปัจจัยการผลิตภายในประเทศ โดยที่ตนเองเป็นเจ้าของปัจจัยอีกด้วย จึงเกิดการผูกขาดเกิดขึ้นได้

8.1.1. เส้นอุปสงค์ในทัศนะของผู้ผูกขาด รายรับเฉลี่ย(AR) และ รายรับเพิ่ม(MR)

เนื่องจากเส้นอุปสงค์ของผู้ผูกขาดและตลาดเป็นเส้นเดียวกัน มีลักษณะลาดทอลงจากซ้ายไปขวา ทำให้หน่วยธุรกิจต้องเลือกระหว่างเป้าหมายกำไร หรือปริมาณการผลิตสินค้า เช่น ถ้าต้องการตั้งราคาสินค้าสูง ปริมาณขายสินค้าจะน้อย หรือ ปริมาณขายสินค้ามาก ก็ต้องลดราคาสินค้า ดังนั้นเส้นอุปสงค์ของผู้ผูกขาดจึงความยืดหยุ่นน้อยหรือลาดชันมาก นั่นเอง

รูปภาพที่ 8.1 เส้นอุปสงค์ รายรับเฉลี่ยและรายรับเพิ่ม ของหน่วยธุรกิจ



อธิบายรูปภาพที่ 8.1 ก. เส้นอุปสงค์ในทัศนะของผู้ผูกขาด จะมีลักษณะลาดทอลงจากซ้ายไปขวา ทำหน้าที่ทั้งเส้นอุปสงค์ของหน่วยผลิตและตลาดด้วย เมื่อหน่วยธุรกิจผูกขาด

กำหนดราคาที่เป็น P_1 ปริมาณซื้อสินค้าของผู้บริโภคจะเท่ากับ Q_1 แต่ถ้าต้องการปริมาณซื้อสินค้าของหน่วยผลิตมากขึ้น ต้องลดราคาเป็น P_2 ปริมาณซื้อสินค้าเพิ่มเป็น Q_2 สรุปแสดงให้เห็นว่าหน่วยธุรกิจต้องเลือกระหว่างเป้าหมาย ราคาสินค้า หรือปริมาณซื้อสินค้าจากผู้บริโภค

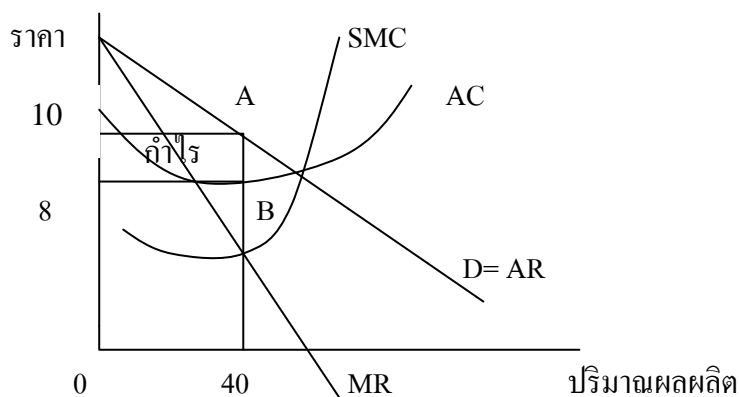
รูปภาพที่ 8.1 ข. ตลาดผูกขาดเส้นอุปสงค์(D) และรายรับเฉลี่ย(AR) จะเป็นเส้นเดียวกัน ส่วนเส้นรายรับเพิ่ม(MR) จะอยู่ต่ำกว่าเส้นอุปสงค์ทุกๆระดับผลผลิต มีความชันเป็น 2 เท่าของเส้นอุปสงค์ ช่วงแรกจะมีค่าสูงและเป็นบวก เมื่อปริมาณผลผลิตมากขึ้น เส้น MR จะเป็นศูนย์และติดลบได้

8.1.2. คุณภาพของผู้ผูกขาดในระยะสั้น : การกำหนดราคาและผลผลิต

การผลิตสินค้าของหน่วยผลิตผู้ผูกขาด ก็มีเป้าหมายเช่นเดียวกับตลาดแข่งขันสมบูรณ์คือ ต้องการแสวงหากำไรสูงสุด และปริมาณผลผลิต ณ ระดับที่ $MR = MC$ เสมอ อย่างไรก็ตามผลประกอบการของผู้ผูกขาดจะมีทั้ง กำไรเกินปกติ กำไรปกติ และ ขาดทุน ทั้งนี้ขึ้นอยู่กับว่าหน่วยธุรกิจแต่ละราย จะมีต้นทุนจากปัจจัยคงที่และผันแปร สูงหรือต่ำ มากน้อยเพียงใด

(1) กรณีหน่วยธุรกิจผู้ผูกขาดมีกำไรเกินปกติ ($TR - TC > 0$)

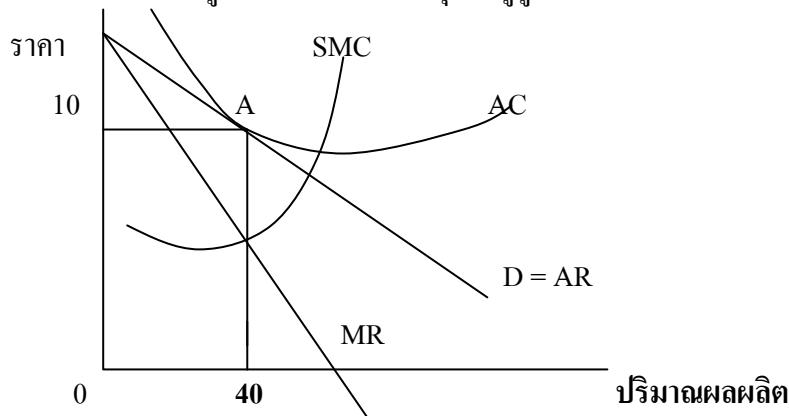
รูปภาพที่ 8.2 ผู้ผูกขาดมีกำไรเกินปกติ



อธิบายรูปภาพที่ 8.2 หน่วยธุรกิจผู้ผูกขาดต้องการแสวงหากำไรสูงสุด จึงผลิตสินค้าที่จุด $MR = MC$ คือปริมาณเท่ากับ 40 หน่วย กำหนดราคาขายหน่วยละ 10 บาท แต่หน่วยผลิตมีต้นทุนเฉลี่ย(AC)ต่อหน่วยเท่ากับ 8 บาท ดังนั้นจึงมีกำไร 2 บาทต่อหน่วย ดังนั้นจึงมีรายรับรวม(TR) เท่ากับ 400 บาท ต้นทุนรวม(TC) เท่ากับ 320 บาท มีกำไรทั้งหมด(2 บาท X 40 หน่วย) เท่ากับ 80 บาท สรุป หน่วยธุรกิจผู้ผูกขาดจึงมีกำไรเกินปกติ

(2) กรณีหน่วยธุรกิจผู้ผูกขาดมีกำไรปกติ ($TR - TC = 0$)

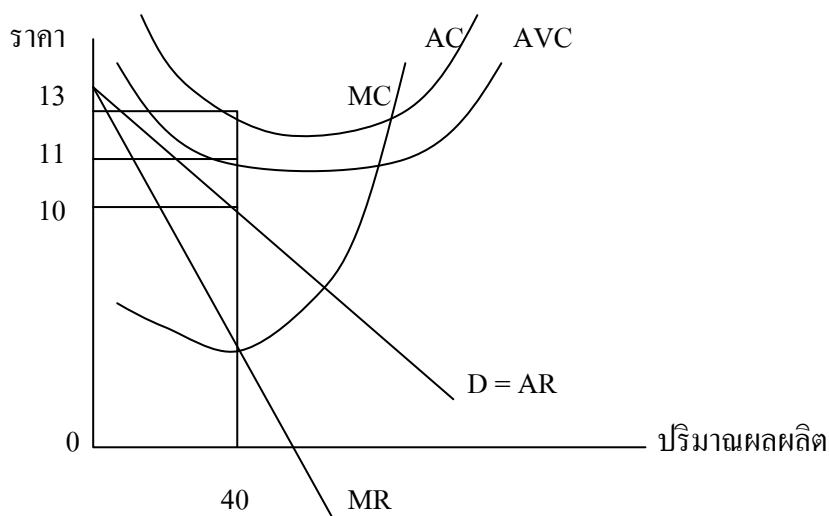
รูปภาพที่ 8.3 หน่วยธุรกิจผู้ผูกขาดมีกำไรปกติ



อธิบายรูปภาพที่ 8.3 หน่วยธุรกิจกำหนดราคาต่อหน่วยเท่ากับ 10 บาท ผลิตที่ ปริมาณ 40 หน่วย รายรับรวม(TR)เท่ากับ 400 บาท แต่ต้นทุนเฉลี่ยต่อหน่วย(AC)เท่ากับ 10 บาทต่อหน่วย สูงกว่ากรณีกำไรปกติ เป็นต้นทุนรวม(TC)เท่ากับ 400 บาท เช่นเดียวกัน ดังนั้น กรณีนี้หน่วยธุรกิจมีกำไรเท่ากับศูนย์ จึงถือว่ากำไรปกติ

(3) กรณีหน่วยธุรกิจผู้ผูกขาดขาดทุน ($TR - TC < 0$)

รูปภาพที่ 8.4 หน่วยธุรกิจขาดทุนจากการผลิต



อธิบายรูปภาพที่ 8.4 หน่วยธุรกิจตั้งราคาสินค้าเท่ากับ 10 บาท ผลิตจำนวน 40 หน่วย รายรับรวมของหน่วยผลิตเท่ากับ 400 บาท แต่เนื่องจากธุรกิจมีต้นทุนสูงกว่าทั้ง 2 กรณีที่ผ่านมา กล่าวคือต้นทุนผันแปรเฉลี่ย(AVC)เท่ากับ 11 บาท และต้นทุนทั้งหมดเฉลี่ย(AC) เท่ากับ

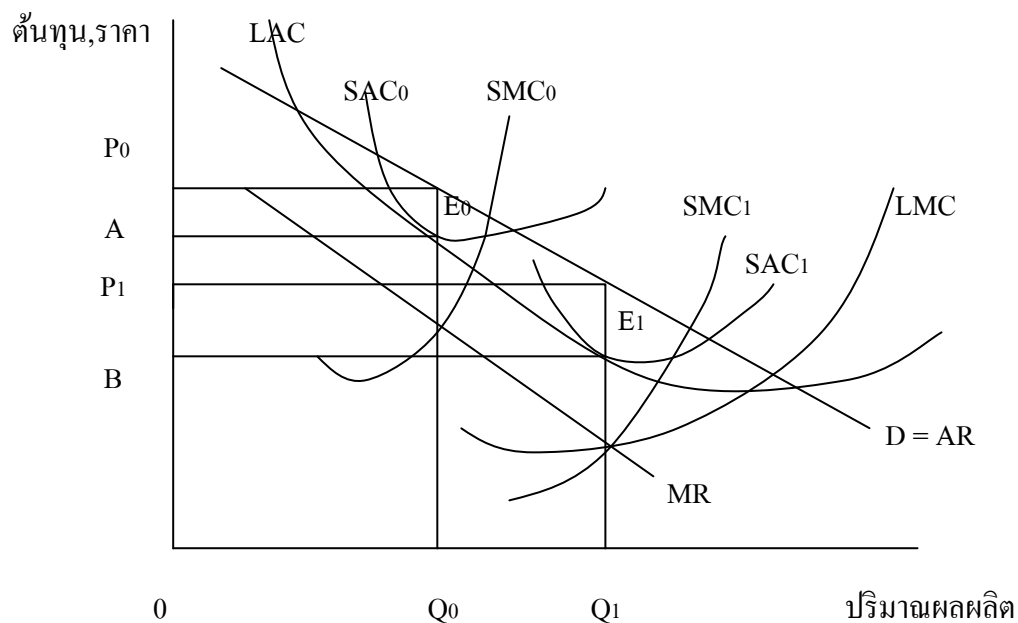
13 บาทต่อหน่วย ดังนั้นจึงขาดทุนแน่นอนหน่วยละ 3 บาท ต้นทุนรวมทั้งหมด(TC)เท่ากับ 520 บาทขาดทุนรวมเท่ากับ 120 บาท จึงถือว่ากรณีนี้หน่วยธุรกิจขาดทุน และต้องหยุดการผลิตด้วย

กล่าวโดยสรุปจากการศึกษาทั้ง 3 กรณี มีความเป็นไปได้ว่าหน่วยธุรกิจผู้ผูกขาดอาจมีผลประกอบการทั้ง กำไรเกินปกติ กำไรปกติ และขาดทุน ก็ได้ ขึ้นอยู่ต้นทุนของหน่วยธุรกิจแต่ละรายสูงหรือต่ำ เมื่อเข้าสู่ดุลยภาพระยะสั้น จะมีค่าของ $MR = SMC < P = AR \geq AVC$

8.1.3. ดุลยภาพของหน่วยธุรกิจผู้ผูกขาดในระยะยาว : การกำหนดราคาและผลผลิต

การศึกษาหน่วยธุรกิจผู้ผูกขาดในระยะสั้นอาจมีทั้งกำไรและขาดทุน แต่ในระยะยาวหน่วยธุรกิจเปลี่ยนแปลงปัจจัยคงที่ให้เป็นผันแปรทั้งหมดได้ ถ้ายังขาดทุนอยู่ก็จะสรรหาวิธีการใช้ทรัพยากรแบบใหม่และเลือกขนาดการผลิตที่เหมาะสม เพื่อทำให้มีกำไรทางเศรษฐกิจ(Economic Profit) รวมทั้งกรณีมีกำไรน้อย ให้มีกำไรมากขึ้นอีกด้วย

รูปภาพที่ 8.5 หน่วยธุรกิจผูกขาดในระยะยาวกับขนาดการผลิตที่มีกำไรมากที่สุด



อธิบายรูปภาพที่ 8.5 เริ่มต้นจากเส้น D เป็นเส้นอุปสงค์และเส้นรายรับเฉลี่ย(AR) ผู้ผูกขาดกำหนดราคาขายสินค้าเท่ากับ OP_0 และปริมาณผลผลิตเท่ากับ OQ_0 ณ จุด $MR = SMC_0$ มีต้นทุนรวมเฉลี่ย(SAC_0) ต่อหน่วยที่จุด E_0 เท่ากับ OA ดังนั้นกำไรต่อหน่วยเท่ากับ AP_0

เนื่องจากในระยะยาวหน่วยธุรกิจผู้ผูกขาด สามารถเลือกขนาดการผลิตที่เหมาะสมกว่าและมีกำไรมากกว่าได้ เมื่ออยู่บนเส้นต้นทุนรวมเฉลี่ย(LAC) และ ปริมาณการผลิตที่ $MR = LMC$ ตรงที่ราคาต่อหน่วยเท่ากับ P_1 ต่ำกว่า P_0 และต้นทุนรวมเฉลี่ยต่อหน่วย($SAC_1 = LAC$) ที่จุด E_1 เท่ากับ OB มีกำไรต่อหน่วยเท่ากับ BP_1 มีกำไรต่อหน่วยมากกว่าขนาดการผลิตก่อนหน้านี้

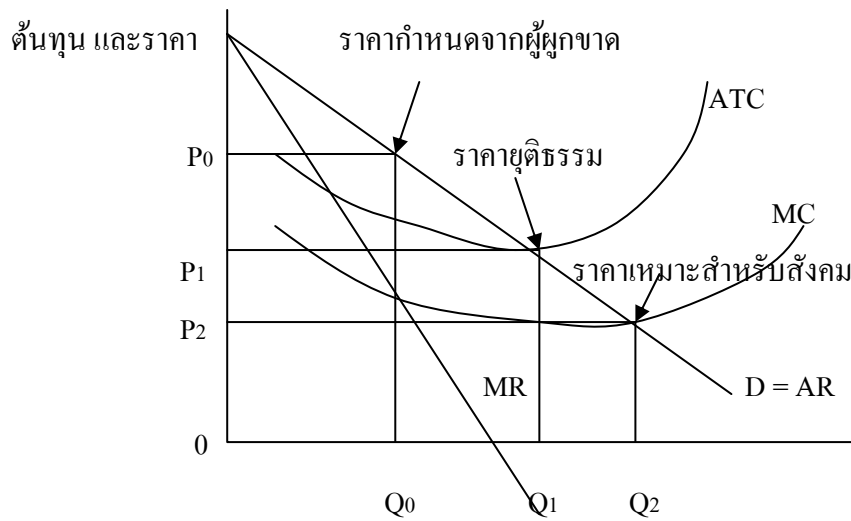
กล่าวโดยสรุป ในระยะยาวเมื่อหน่วยธุรกิจผู้ผูกขาด มีโอกาสเลือกขนาดการผลิตที่เหมาะสมเพื่อให้มีกำไรสูงสุดสุดได้ ดังนั้นหน่วยธุรกิจจะเข้าสู่ดุลยภาพได้ จะมีค่าของ $MR = SMC = LMC < P = AR \geq SAC = LAC$

เส้นอุปทานของผู้ผูกขาด การศึกษาตลาดแข่งขันสมบูรณ์ พบว่าเส้นอุปทานของผู้ผลิตสินค้าอยู่บนเส้น MC เหนือจุดต่ำสุดของ เส้น AVC แต่ในตลาดผูกขาดไม่สามารถหาเส้นอุปทานได้ เนื่องจาก ความสัมพันธ์ของระดับราคาและปริมาณผลผลิตไม่ได้อยู่บนเส้น MC แต่อยู่บนเส้น อุปสงค์(D)และรายรับเฉลี่ย(AR) จึงอาจกล่าวได้เป็นจุดหนึ่งของเส้นอุปทานเท่านั้น

8.1.4. การควบคุมการผูกขาด : สินค้าในตลาดผูกขาด เมื่อมองจากความเสียหายของผู้บริโภค จะไม่ต้องการซื้อสินค้าที่มีราคาแพงกว่าตลาดแข่งขันสมบูรณ์ อย่างไรก็ตามถ้ารัฐบาลต้องการปกป้องคุ้มครองผู้บริโภคไม่ให้ถูกเอาเปรียบมากเกินไป ก็ต้องเข้ามาควบคุมดูแลการผูกขาดให้ดำเนินงานอย่างเหมาะสมได้ โดยการกำหนดราคาและปริมาณการผลิตสินค้า หรือการควบคุมโดยการเก็บภาษีจากหน่วยธุรกิจผู้ผูกขาด ซึ่งเรียกว่า การผูกขาดภายใต้ข้อบังคับ (Regulated monopoly) มีรายละเอียดดังต่อไปนี้

(1) การควบคุมโดยกำหนดราคาและปริมาณการผลิตของผู้ผูกขาด : เป็นการควบคุมผู้ผูกขาดโดยตรง ด้วยการกำหนดราคาขายสินค้า หรือ ปริมาณการผลิตให้เหมาะสม

รูปภาพที่ 8.6 การควบคุมราคาหรือปริมาณการผลิตของผู้ผูกขาด



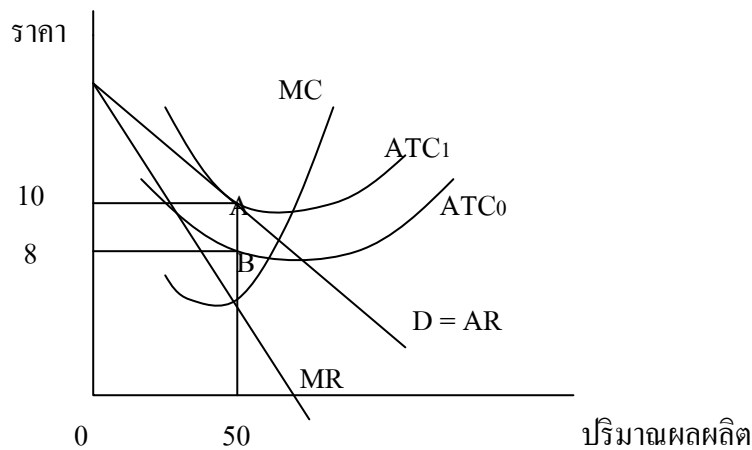
อธิบายรูปภาพที่ 8.6 เนื่องจากผู้ผูกขาดต้องการกำไรมากที่สุด จึงกำหนดราคาขายเท่ากับ P_0 และปริมาณผลผลิตน้อยเท่ากับ Q_0 ซึ่งเป็นจุดตัดของ $MR = MC$ ระดับราคานี้ถือว่าหน่วยผลิตมีกำไรเกินปกติ

รัฐบาลเห็นว่าราคาสินค้าในตลาดควรจะมีแค่กำไรปกติเท่านั้น ตรงจุดต่ำสุดของเส้น ATC ตัดกับเส้นอุปสงค์(D) และเส้นรายรับเฉลี่ย(AR) ก็ควรจะควบคุมราคาขายให้อยู่ที่ P_1 และปริมาณการผลิตสินค้าเท่ากับ Q_1 ทำให้ผู้บริโภคได้มีสินค้าให้เลือกมากขึ้น จุดนี้เราเรียกว่าราคายุติธรรม(Fair Price) หรือ จุดคุ้มทุน (Break-even point)

แต่ถ้ารัฐบาลจะให้ความสำคัญกับประชาชนผู้บริโภคเป็นสำคัญ ก็ต้องกำหนดราคาขายสินค้าที่ P_2 และปริมาณผลผลิตเท่ากับ Q_2 ซึ่งเป็นจุดตัดของเส้นอุปสงค์(D) กับเส้น MC เราถือจุดนี้เป็นการจัดสรรทรัพยากรที่มีประสิทธิภาพ(Social optimal price) แต่หน่วยธุรกิจผู้ผูกขาดอาจต้องขาดทุน

(3) การควบคุมผู้ผูกขาดโดยการเก็บภาษี : ถ้ารัฐบาลไม่ต้องการใช้วิธีกำหนดราคาและปริมาณการผลิตเป็นเครื่องมือในการควบคุมผู้ผูกขาด ยังมีเครื่องมือภาษีที่จะเป็นตัวควบคุมกำไรของผู้ผูกขาดไม่ให้สูงเกินไปได้

รูปภาพที่ 8.7 การควบคุมผู้ผูกขาดโดยใช้การเก็บภาษี



อธิบายรูปภาพที่ 8.7 เริ่มต้นจากหน่วยธุรกิจผู้ผูกขาด กำหนดราคาสินค้าไว้ที่ 10 บาทต่อหน่วย แต่ต้นทุนเฉลี่ยต่อหน่วย(ATC₀) เท่ากับ 8 บาท มีกำไร 2 บาทต่อหน่วย ซึ่งถือเป็นกำไรเกินปกติ

ถ้ารัฐบาลมองเห็นว่าหน่วยธุรกิจมีกำไรมากเกินไปและผู้บริโภคเดือดร้อน จึงมีการเก็บภาษีหน่วยละ 2 บาท ทำให้ต้นทุนของผู้ประกอบการเพิ่มขึ้นเป็นเส้น ATC₁ สัมผัสเส้นอุปสงค์ที่จุด A สมมติว่าการเก็บภาษีไม่มีการผลัดภาระไปให้ผู้บริโภคและราคาขายสินค้าไม่เปลี่ยนแปลง ดังนั้นต้นทุนเฉลี่ยจึงเท่ากับ 10 บาทต่อหน่วย ดังนั้นผู้ประกอบการจึงมีกำไรปกติเท่านั้น (TR - TC = 0)

8.2 ตลาดกึ่งแข่งขันกึ่งผูกขาด หรือผู้ขายมากมาย (Monopolistic competition)

ระหว่าง ค.ศ.1920 และ 1930 นักเศรษฐศาสตร์จำนวนหนึ่ง ได้พยายามสร้างแบบจำลองตลาดที่มีความเหมาะสมระหว่างตลาดแข่งขันสมบูรณ์และตลาดผูกขาด ซึ่งมี 2 แบบจำลองได้แก่ แบบจำลองกึ่งแข่งขันกึ่งผูกขาด ในปี ค.ศ.1933 คิดโดย Edward Chamberlin จากมหาวิทยาลัยฮาร์วาร์ด มีเอกสารตีพิมพ์ชื่อว่า The Theory of Monopolistic Competition ต่อมาก็มี Joan Robinson จากมหาวิทยาลัยเคมบริดจ์ มีเอกสารตีพิมพ์ชื่อว่า The Economic of Imperfect Competition แม้ว่าทั้ง 2 บทความจะมีความแตกต่างกันอยู่บ้าง แต่ก็อยู่บนหลักการเดียวกัน ซึ่งในที่นี้จะนำเฉพาะของ Chamberlin มาเป็นแนวทางการศึกษาเท่านั้น

โครงสร้างตลาดที่มีทั้งลักษณะผูกขาดและมีการแข่งขัน Chamberlin อธิบายว่า มีผู้ขายสินค้าจำนวนมาก เป็นสินค้าทดแทนกันได้ แต่ไม่เป็นอันหนึ่งอันเดียวกันในทัศนะของผู้บริโภค เพราะว่าสินค้าของผู้ผลิตแต่ละรายมีความแตกต่างกัน ตัวอย่างเช่น ร้านสะดวกซื้อ จะอยู่ใกล้ผู้บริโภคมากกว่าร้านแบบอื่นๆ เส้นอุปสงค์ไม่ขนานกับแกนปริมาณผลผลิต แต่มีความชันลาดลงจากซ้ายไปขวา(Slope downward) ผู้เสนอขายสินค้าแต่ละรายจะมีอิทธิพลเหนือราคาบ้างเล็กน้อย ดังนั้นหน่วยธุรกิจที่โด่งดังในตลาดก็จะไม่เป็นผู้รับราคาจากตลาด(Price Taker) เหมือนตลาดแข่งขันสมบูรณ์ แต่หน่วยธุรกิจเป็นผู้กำหนดราคาเองได้

เพราะว่ามีอุปสรรคในการเข้าออกตลาดต่ำ ในระยะยาวหน่วยธุรกิจในตลาดผู้ขายมารายสามารถเข้าออกได้ง่าย ด้วยเหตุนี้ถ้ามีผู้ขายจำนวนมากเพียงพอที่จะมีการแข่งขัน แต่ถ้ามีจำนวนหน่วยผลิตมีจำนวนมากเกินไป ก็จะขาดทุนได้

ตัวอย่างสินค้าในตลาดผู้ขายมากมาย ได้แก่ ภัตตาคาร สถานีแก๊ส ร้านขายยา ร้านให้เช่าวิดีโอ ร้านซักแห้ง หรือร้านสะดวกซื้อ เป็นต้น

8.2.1. ลักษณะที่สำคัญของตลาดผู้ขายมากมาย มีดังต่อไปนี้

(1) ผลิตภัณฑ์มีความแตกต่างกัน(Product Differentiation) : ความแตกต่างมีในประเด็นต่างๆดังนี้

- เชิงกายภาพ เป็นความแตกต่างในการบรรจุ หีบห่อ การออกแบบผลิตภัณฑ์ เช่น สบู่ น้ำขวด หรือตามขนาด น้ำหนัก เช่น แชมพู เป็นต้น
- พื้นที่ตั้ง ใกล้ชิดผู้บริโภคในเมือง เช่นร้านสะดวกซื้อ
- บริการ เช่น การอำนวยความสะดวกส่งสินค้าถึงบ้านลูกค้า
- การสร้างภาพพจน์ของสินค้า เช่น สร้างแบรนด์ให้รู้สึกว่าเป็นสินค้าของผู้รสนิยมสูง เป็นต้น ด้วยการโฆษณา ประชาสัมพันธ์

(2) มีผู้ผลิตและขายสินค้าจำนวนมาก : ซึ่งอาจมีจำนวน ตั้งแต่ 25 – 60 ราย ทั้งนี้หน่วยธุรกิจแต่ละรายจะมีส่วนแบ่งตลาดน้อย (small market share) และ แต่ละรายจะดำเนินธุรกิจเป็นอิสระของตนเอง

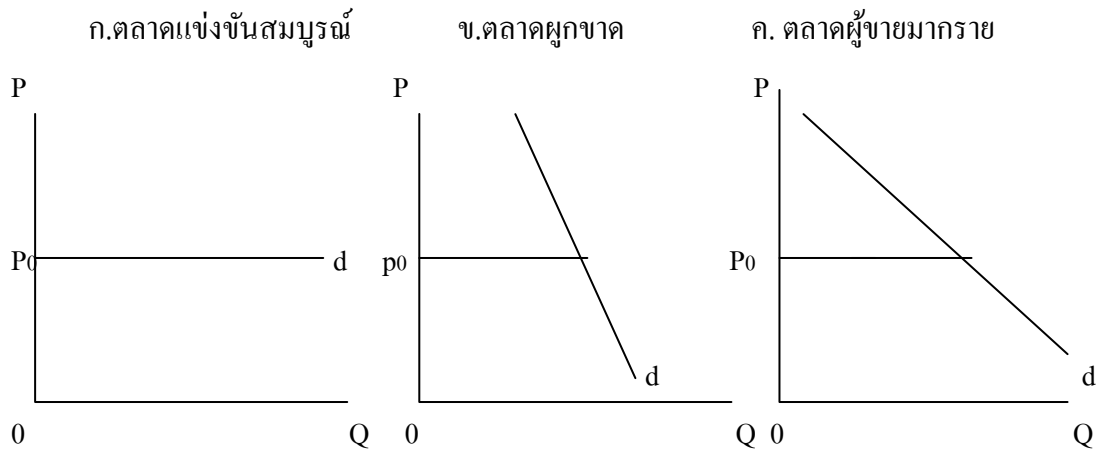
(3) หน่วยธุรกิจอาจมีอิทธิพลเหนือราคาบ้างเล็กน้อย : เนื่องจากสินค้ามีความแตกต่างกัน ในสายตาของผู้บริโภค ทำให้มีความขึ้นชอบเป็นการเฉพาะ

(4) การเข้าออกตลาดสามารถทำได้ง่าย

8.2.2. เส้นอุปสงค์ในทัศนะของหน่วยธุรกิจ : มีประเด็นที่จะนำเสนอในแง่มุมต่างๆ ดังต่อไปนี้

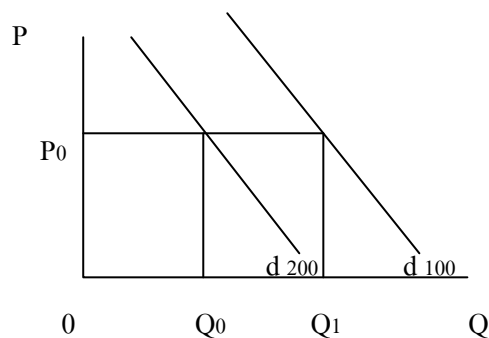
(1) เส้นอุปสงค์ของหน่วยธุรกิจตลาดผู้ขายมากมาย: ลักษณะทอดลงจากซ้ายไปขวามือ แต่จะมีชันน้อยกว่าตลาดผูกขาด ดังรูปภาพเปรียบเทียบทั้ง 3 ตลาด

รูปภาพที่ 8.8 เปรียบเทียบเส้นอุปสงค์ 3 ตลาด



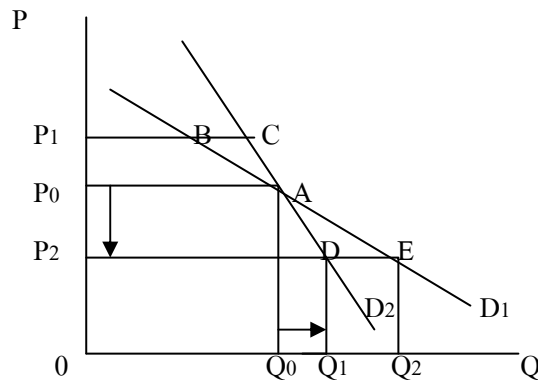
(2) หน่วยธุรกิจจะมีส่วนแบ่งตลาดในสินค้าและบริการมากหรือน้อย ขึ้นอยู่กับความนิยมในตัวสินค้าของผู้บริโภค และ จำนวนหน่วยธุรกิจในตลาดมีมากหรือน้อย

รูปภาพที่ 8.9 เส้นอุปสงค์ของตลาดผู้ขายมากมาย แบ่งตามจำนวนธุรกิจ



อธิบายรูปภาพที่ 8.9 เส้นอุปสงค์ d_{200} แสดงการมีหน่วยธุรกิจ 200 ราย และ d_{100} แสดงการมีหน่วยธุรกิจ 100 รายเป็นต้น

(3) ลักษณะของเส้นอุปสงค์คาดการณ์และเส้นอุปสงค์ที่เกิดขึ้นจริง: มีลักษณะดังนี้
 รูปภาพที่ 8.10 เส้นอุปสงค์คาดการณ์และเป็นจริงของผู้ขายมากราย



อธิบายรูปภาพที่ 8.10 เส้น D_1 เป็นเส้นอุปสงค์ที่หน่วยผลิตคาดการณ์ไว้ และเส้น D_2 เป็นเส้นอุปสงค์ที่เกิดขึ้นจริง เริ่มต้นจากถ้ำราคาสินค้าอยู่ระดับ P_0 และ ปริมาณผลผลิตอยู่ที่ Q_0 ที่จุด A ซึ่งอยู่ทั้งเส้น D_1 และ D_2

สมมติว่าผู้ประกอบการลดราคาจาก P_0 เป็น P_2 ตามที่หน่วยธุรกิจพิจารณาครั้งแรกต้องการให้เป็นไปตามเส้นอุปสงค์ที่คาดการณ์ คือ ปริมาณผลผลิตเพิ่มจาก OQ_0 เป็น OQ_2 แต่เนื่องจากผู้ประกอบการรายอื่นๆ เขาก็ลดราคาเช่นเดียวกัน จึงสูญเสียลูกค้าที่ควรจะได้ไปบ้าง ดังนั้นปริมาณผลผลิตจะเพิ่มจาก OQ_0 เป็น OQ_1 ที่จุด D บนเส้นอุปสงค์จริง D_2 เท่านั้น

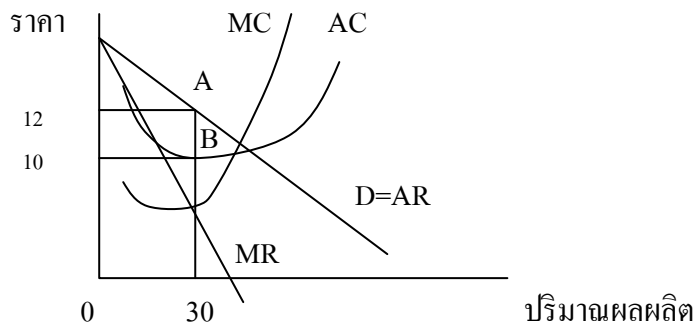
8.2.3. ดุลยภาพในระยะสั้นของหน่วยธุรกิจและกลุ่มผลิตภัณฑ์

เนื่องจากในตลาดผู้ขายมากรายผลิตสินค้าที่มีความแตกต่างกัน แต่สามารถใช้ทดแทนกันได้ หน่วยธุรกิจในตลาดนี้มีลักษณะเป็นกลุ่มผลิตภัณฑ์ที่เหมือนกับตลาดอื่นๆ ต้องการแสวงหากำไรมากที่สุด และเลือกผลิตสินค้าตรงจุดที่ $MR = MC$

หน่วยธุรกิจในตลาดผู้ขายมากราย อาจมีผลประกอบการที่ไปได้ทั้ง กรณีมีกำไรเกินปกติ กำไรปกติ หรือขาดทุน ได้ ขึ้นอยู่กับต้นทุนการผลิตแต่ละราย ถ้ามีกำไรก็ยังคงผลิตต่อไป หรือขาดทุนก็ออกจากตลาดไป ซึ่งจะอธิบายแต่ละกรณีดังต่อไปนี้

(1) กรณีหน่วยธุรกิจมีกำไร

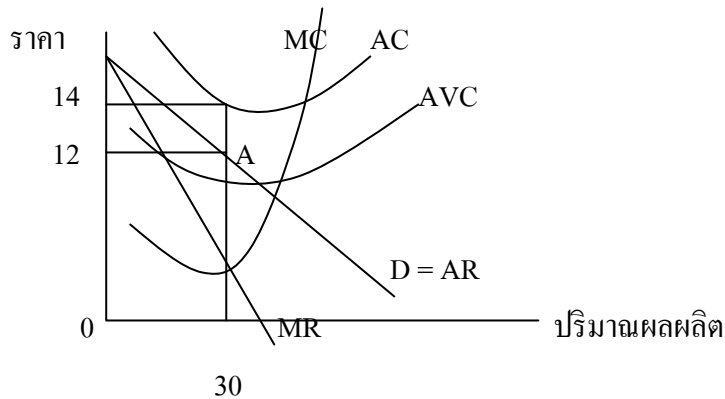
รูปภาพที่ 8.11 หน่วยธุรกิจผู้ขายมากรายมีกำไร



อธิบายรูปภาพที่ 8.11 หน่วยธุรกิจในตลาดผู้ขายมากราย กำหนดราคาสินค้าเท่ากับ 12 บาทต่อหน่วย มีต้นทุนเฉลี่ยต่อหน่วย 10 บาท แสดงว่ามีกำไร 2 บาทต่อหน่วย ถ้าเขาผลิตสินค้าจำนวน 30 หน่วย จะได้กำไรทั้งหมดเท่ากับ 60 บาท สรุปหน่วยธุรกิจมีกำไร

(2) กรณีหน่วยธุรกิจขาดทุน

รูปภาพที่ 8.12 หน่วยธุรกิจผู้ขายมากรายขาดทุน

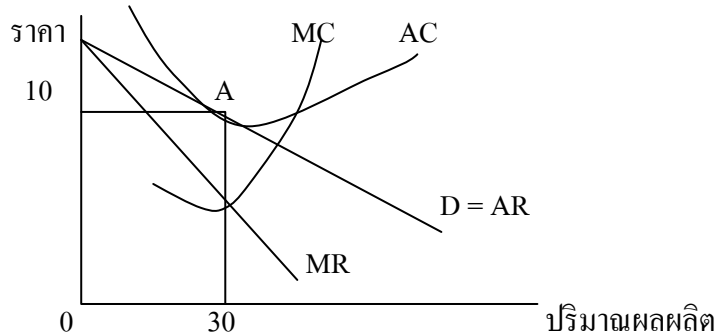


อธิบายรูปภาพที่ 8.12 หน่วยธุรกิจผู้ขายมากรายกำหนดราคาสินค้าเท่ากับ 12 บาทต่อหน่วย แต่ต้นทุนการผลิตก่อนข้างสูงที่เท่ากับ 14 บาทต่อหน่วย ดังนั้นจึงขาดทุนเท่ากับ 2 บาทต่อหน่วย ถ้าหน่วยธุรกิจนี้ผลิตสินค้า จำนวน 30 หน่วย เขาจะขาดทุนทั้งหมดเท่ากับ 60 บาท สรุปหน่วยธุรกิจขาดทุน แต่ราคาสินค้าที่ขายได้ก็ยังคงสูงกว่าต้นทุนแปรเฉลี่ย (AVC) ดังนั้นอาจตัดสินใจหยุดการผลิตออกไปจากตลาด หรือยังผลิตต่อไปก็ได้

8.2.4. คุณภาพของหน่วยธุรกิจและกลุ่มผลิตภัณฑ์ในระยะยาว

หน่วยธุรกิจผู้ขายมากรายในระยะยาว เลือกรขนาดการผลิตได้ ดังนั้นในระยะสั้น หน่วยผลิตขาดทุนก็ออกจากตลาดไป จึงเหลือจำนวนหน่วยธุรกิจปริมาณที่เหมาะสมและที่มีต้นทุนไม่สูง ดังนั้นระยะยาวหน่วยธุรกิจผู้ขายมากรายจะมีกำไรปกติ

รูปภาพที่ 8.13 หน่วยธุรกิจผู้ขายมากรายในระยะมีกำไรปกติ



อธิบายรูปภาพที่ 8.13 หน่วยธุรกิจกำหนดราคาสินค้าหน่วยละ 10 บาท มีต้นทุนเฉลี่ยทั้งหมด(AC) เท่ากับ 10 บาท ดังนั้นเขาจึงมีกำไรเป็นศูนย์ ปริมาณผลผลิตจำนวน 30 หน่วย รายรับรวมเท่ากับ 300 บาท ต้นทุนทั้งหมดเท่ากับ 300 บาท เช่นเดียวกัน สรุปหน่วยธุรกิจจึงมีกำไรปกติในระยะยาว

เส้นอุปทานของหน่วยธุรกิจและกลุ่มผลิตภัณฑ์ : ไม่สามารถหาได้ ด้วยเหตุผลคล้ายกับตลาดผูกขาด ราคาและปริมาณผลผลิตอยู่บนเส้น AR นอกจากนี้เพราะเส้นอุปสงค์สินค้ามีความแตกต่างกันตามลักษณะสินค้าที่แตกต่างกัน และส่วนแบ่งของหน่วยธุรกิจก็เปลี่ยนแปลงไปตามจำนวนธุรกิจอีกด้วย

8.3 ตลาดผู้ขายน้อยราย (Oligopoly competition)

ตลาดแข่งขันไม่สมบูรณ์ในอีกรูปแบบหนึ่ง ได้แก่ ตลาดผู้ขายน้อยราย มีผู้ผลิตหรือผู้ขายสินค้าจำนวนน้อย อาจมีจำนวน 2-3 หรือ 4-6 ราย เป็นต้น แต่ก็ยังมีทั้งการผูกขาดและการแข่งขันอยู่ในตัวเอง แต่จะมีแนวโน้มไปทางผูกขาดมากกว่า โดยมีลักษณะที่สำคัญของตลาดดังนี้

8.3.1. ลักษณะสำคัญของตลาดผู้ขายน้อยราย : มีดังต่อไปนี้

(1) มีผู้ผลิตหรือผู้ขายสินค้าจำนวนน้อยราย : หน่วยธุรกิจแต่ละราย ผลิตสินค้าออกมาขาย มีส่วนแบ่งในตลาดสัดส่วนสูง นอกจากนี้การปรับเปลี่ยนนโยบาย ราคาและปริมาณการผลิต จะมีผลกระทบต่อหน่วยธุรกิจอื่นๆ

(2) สินค้าและบริการของหน่วยผลิตหรือธุรกิจแต่ละราย อาจมีลักษณะเหมือนกัน หรือมีมาตรฐานเดียวกัน ได้แก่ อุตสาหกรรมซีเมนต์ เหล็กกล้า หรือออลูมิเนียม เรียกว่า pure oligopoly ส่วนสินค้าที่มีลักษณะแตกต่างกันแต่ใช้แทนกัน เช่น สินค้าผงซักฟอก น้ำมันพืช แล เครื่องดื่ม ฯลฯ เรียกว่าเป็น Differentiated oligopoly (นราทิพย์ ชุติวังศ์, อ้างแล้ว, หน้า 245-246)

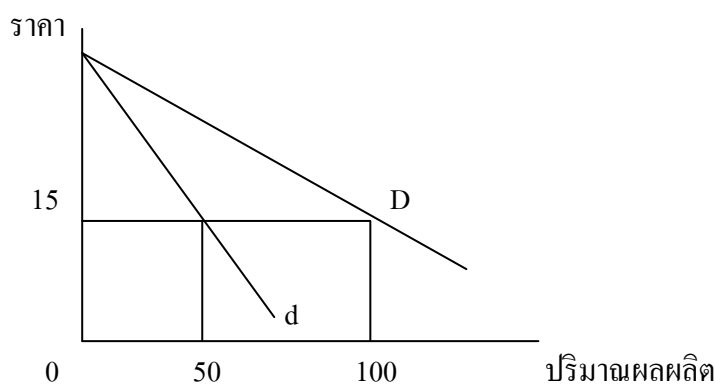
(3) การเข้าออกเพื่อมาแข่งขันในตลาดนี้ของผู้ผลิตรายใหม่ ทำได้ค่อนข้างลำบาก สาเหตุอาจเนื่องมาจากประเด็นอุปสรรคจาก เทคนิคการผลิต ต้องใช้เงินลงทุนสูง หรือ ชื่อเสียงของ สินค้าที่ผลิต

ตัวอย่างสินค้าในตลาดผู้ขายน้อยรายได้แก่ กิจการโทรศัพท์มือถือ ปูนซีเมนต์ อุตสาหกรรมเหล็ก ผงซักฟอก เครื่องดื่ม รถยนต์ เครื่องไฟฟ้า ฟิซึ่มถ่ายรูปรูป ยาสีฟัน ฯลฯ

8.3.2. เส้นอุปสงค์ในทัศนะของหน่วยธุรกิจแต่ละราย

อธิบายการกำหนดราคาและระดับผลผลิตโดยมีข้อสมมติว่า หน่วยธุรกิจมีส่วนแบ่ง ตลาดเท่ากันและต้นทุนเท่ากัน มีการเปลี่ยนแปลงราคาจะเท่ากับหน่วยธุรกิจอื่นๆเสมอ ดังรูปภาพ

รูปภาพที่ 8.14 เส้นอุปสงค์ของหน่วยธุรกิจแต่ละรายและตลาด



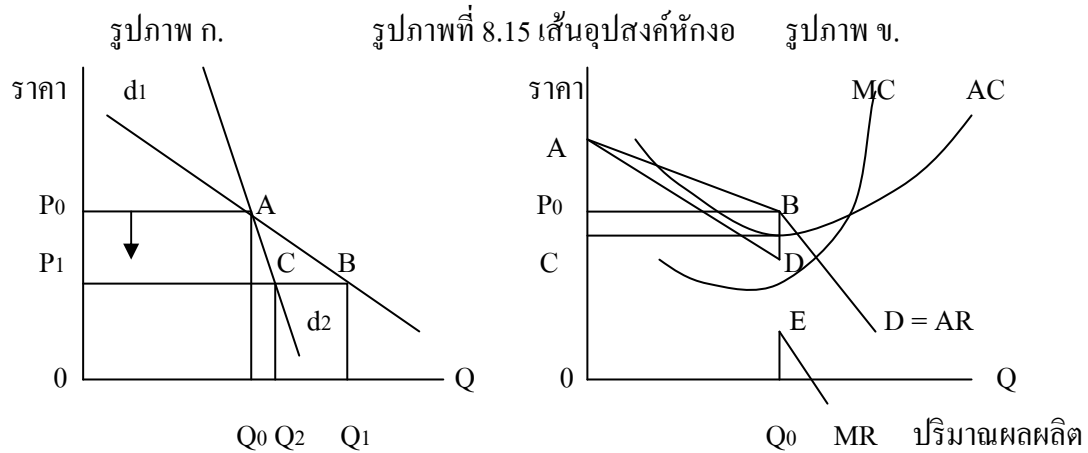
อธิบายรูปภาพที่ 8.14 สมมติในตลาดมีผู้ผลิตอยู่ 2 ราย จากเงื่อนไขที่กล่าวไว้ข้างบน จะทำให้ผู้ผลิตรายหนึ่ง(d) มีส่วนแบ่งตลาดเท่ากับร้อยละ 50 ของอุปสงค์ตลาด(D)

เนื่องจากโครงสร้างตลาดผู้ขายน้อยรายมีลักษณะค่อนข้างหลากหลาย ขึ้นอยู่กับการดำเนินนโยบายของหน่วยธุรกิจแต่ละราย การวิเคราะห์ดุลยภาพของหน่วยธุรกิจ จึงไม่สามารถกำหนดรูปแบบได้แน่นอน จึงต้องแยกศึกษาเป็นกรณีไปดังต่อไปนี้

(1) กรณีหน่วยธุรกิจดำเนินนโยบายอิสระ

หน่วยธุรกิจแต่ละรายต้องการแสวงหากำไรสูงสุด โดยพยายามรักษาระดับราคาให้คงที่หรืออาจปรับปรุงสินค้าให้มีความแตกต่าง หรือการส่งเสริมการขายด้วยการแจกแถม จะไม่ใช้การแข่งขันทางด้านราคา

ดังนั้นจึงมีการอธิบายพฤติกรรมของหน่วยธุรกิจในตลาดผู้ขายน้อยรายที่ดำเนินธุรกิจแบบอิสระต่อกัน ของนักเศรษฐศาสตร์ชาวอิตาเลียนชื่อ พอล สวิสซี่(Paul Sweezy) โดยใช้แบบจำลองเส้นอุปสงค์หักงอ(Kinked Demand Curve Model) ดังนี้



อธิบายรูปภาพ 8.15 ก. แสดงให้เห็นคล้ายกับมีเส้นอุปสงค์ 2 เส้นคือ เส้นอุปสงค์ d_1 มีความชันค่อนข้างลาด และเส้นอุปสงค์ d_2 มีความชันค่อนข้างชัน ตัดกันที่จุด A ราคาเท่ากับ P_0 และปริมาณผลผลิตเท่ากับ Q_0 และเป็นราคาที่ค่อนข้างจะคงที่(Rigid Price)

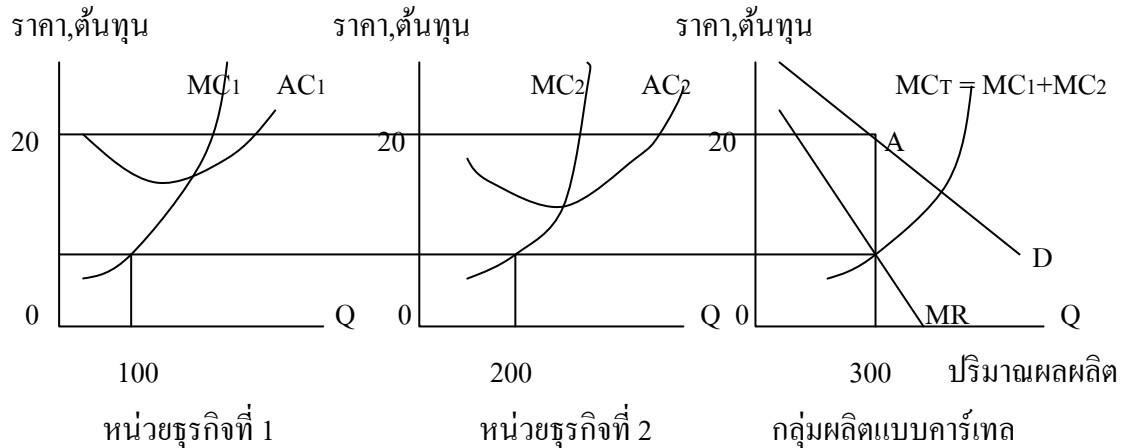
เหตุผลเนื่องจากเมื่อหน่วยธุรกิจมีนโยบายเปลี่ยนแปลงราคาเพิ่มหรือลด จะมีผลต่อหน่วยธุรกิจอื่นๆ ปรับตัวตาม เช่น กรณีราคาสินค้า P_0 ปริมาณซื้อเป็น OQ_0 ถ้าหน่วยธุรกิจลดราคาเป็น P_1 หน่วยธุรกิจคาดว่าปริมาณซื้อจะเป็นไปตามเส้นอุปสงค์ d_1 ปริมาณซื้อเพิ่มเป็น OQ_1 แต่เนื่องจากหน่วยผลิตอื่นๆก็ลดราคาตาม เส้นอุปสงค์เป็น d_2 ดังนั้น ปริมาณซื้อจะเพิ่มได้แค่เท่ากับ OQ_2 เท่านั้น

รูปภาพ ข. เส้น ABD เป็นเส้นอุปสงค์หักงอ เมื่อกำหนดราคาเท่ากับ P_0 เส้นรายรับเพิ่มเป็นเส้น ADEM ซึ่งมีลักษณะไม่ต่อเนื่องมีการขาดตอนในช่วง DE และเส้น ต้นทุนเพิ่ม MC จะตัดเส้น MR ในช่วงที่ขาดตอน เนื่องจากเป็นต้นทุนแบบปกติ(ไม่สูงหรือต่ำเกินไป) หน่วยผลิตที่แสวงหากำไรมากที่สุด ก็จะกำหนดราคาคุณภาพตลาดเป็นที่ P_0 และปริมาณผลผลิต OQ_0

(2) กรณีหน่วยธุรกิจดำเนินนโยบายรวมตัวกัน : จะมี 2 ลักษณะดังนี้

ก. การรวมตัวกันอย่างเป็นทางการ : เนื่องจากไม่มีกฎหมายห้าม หน่วยธุรกิจจึงมีการรวมตัวกันเป็น คาร์เทล (cartel) ทำหน้าที่เป็นองค์กรกลางในการกำหนดนโยบายปริมาณการผลิต การจัดโควตาการผลิตให้แก่สมาชิกแต่ละราย ตลอดจนการกำหนดราคาสินค้าให้ขายเหมือนกัน โดยมีเป้าหมายในการสร้างอำนาจต่อรองให้มากกว่าผู้ซื้อสินค้า

รูปภาพ 8.16 แสดงการรวมตัวของหน่วยธุรกิจแบบคาร์เทล

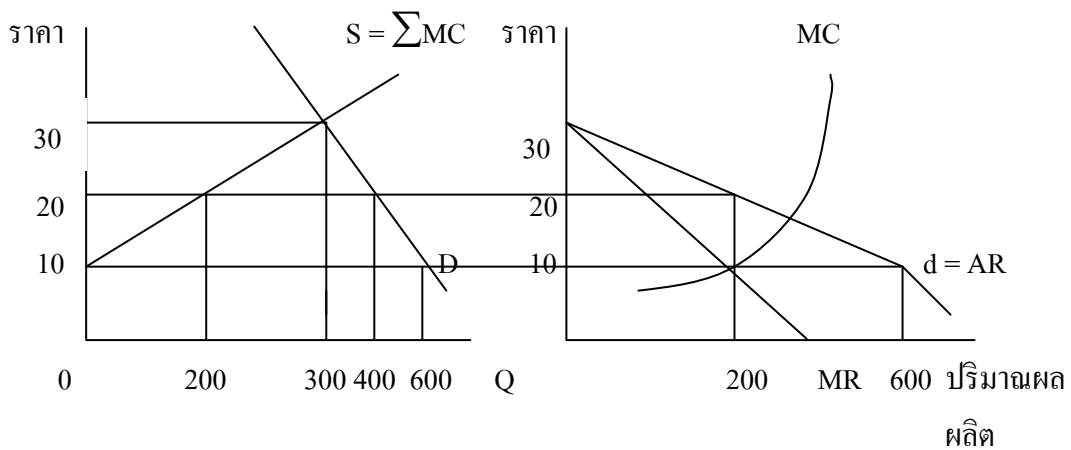


อธิบายรูปภาพที่ 8.16 กรณีที่องค์กรกลางได้ประมาณความต้องการซื้อสินค้ามีประมาณ 300 หน่วย (เส้น D) ถ้าราคาตลาดอยู่ที่หน่วยละ 20 บาท เพื่อไม่ให้มีการแข่งขันกันเองทางด้านราคา จึงกำหนดโควตาการผลิตหน่วยธุรกิจที่ 1 เท่ากับ 100 หน่วย และหน่วยธุรกิจที่ 2 เท่ากับ 200 หน่วย รวมเป็น 300 หน่วยพอดี

ข. การรวมกันอย่างไม่เป็นทางการ : เนื่องจากประเทศมีกฎหมายห้ามการรวมตัวกันของหน่วยผลิตหรือธุรกิจเพื่อสร้างการผูกขาด ดังนั้นหน่วยธุรกิจจึงใช้วิธีการรวมตัวแบบไม่เป็นทางการเป็นไปแบบหลวมๆตามนโยบายในประเด็นต่างๆร่วมกันเป็นครั้งคราว แต่สมาชิกยังมีอิสระในการดำเนินนโยบายอื่นๆได้

สำหรับวิธีการรวมตัวของหน่วยธุรกิจในตลาดผู้ขายน้อยรายไม่เป็นทางการโดยใช้แบบจำลองการเป็นผู้นำทางด้านราคา (Price Leadership Model) มีลักษณะสำคัญ ให้หน่วยธุรกิจรายใหญ่เป็นผู้กำหนดราคาขายสินค้า และหน่วยธุรกิจรายเล็กๆก็จะกำหนดราคาขายสินค้าตาม โดยที่แต่ละรายยังมีอิสระในการกำหนดปริมาณการผลิตสินค้า ถ้ายังมีสินค้าไม่เพียงพอกับความต้องการซื้อของตลาด ผู้ผลิตรายใหญ่ก็รับไปดำเนินการผลิตเอง ดังรูปภาพต่อไปนี้

รูปภาพที่ 8.17 แสดงแบบจำลองการเป็นผู้นำราคาของหน่วยธุรกิจรายใหญ่



รูปภาพ ก. หน่วยธุรกิจรายเล็ก

รูปภาพ ข. หน่วยธุรกิจรายใหญ่

อธิบายรูปภาพที่ 8.17 ก.และ ข แสดงพฤติกรรมการผลิตของหน่วยธุรกิจรายย่อยทุกรายได้แก่ เส้น S ตัดกับเส้น D เป็นอุปสงค์ของตลาด ถ้าสินค้าราคา 10 บาทต่อหน่วย ปริมาณซื้อสูงสุดเท่ากับ 600 หน่วย แต่หน่วยธุรกิจขนาดเล็กจะไม่ผลิตสินค้าออกขาย(น่าจะขาดทุน เพราะต้นทุนสูง) แต่ถ้าราคาสินค้า 20 บาทต่อหน่วย กลุ่มผู้ผลิตรายขนาดเล็กผลิตสินค้าแค่ 200 หน่วย ตลาดต้องการซื้อ 400 หน่วย จึงเป็นหน้าที่ของหน่วยธุรกิจรายใหญ่ผลิตจำนวน 200 หน่วย กรณีราคา 30 บาทต่อหน่วย กลุ่มรายเล็กรวมกันผลิต 300 หน่วย และตลาดก็ต้องการ 300 หน่วย ดังนั้นหน่วยธุรกิจรายใหญ่ ก็จะไม่ผลิตสินค้าออกขายเลย

ตารางที่ 8.1 เปรียบเทียบคุณลักษณะของโครงสร้างตลาดประเภทต่างๆ

โครงสร้างตลาด	แข่งขันสมบูรณ์	ผูกขาด	ผู้ขายมากมาย	ผู้ขายน้อยราย
คุณลักษณะ				
จำนวนธุรกิจ	จำนวนมากที่สุด	หนึ่งเดียว	จำนวนมาก	จำนวนน้อย
การตัดสินใจทางด้านราคา	$P = MR = MC$	$MR = MC$	$MR = MC$	กลยุทธ์ราคาระหว่างผูกขาดกับแข่งขันสมบูรณ์
การตัดสินใจทางด้านผลผลิต	ไม่มีข้อจำกัด	มีข้อจำกัด	มีข้อจำกัดบ้างจากผลผลิตแตกต่างกัน	มีข้อจำกัดบ้าง
ระดับการเป็นอิสระต่อกัน	ธุรกิจมีอิสระ	ธุรกิจเดียวไม่มีการแข่งขัน	ทุกธุรกิจมีอิสระ	ขึ้นอยู่กับกลยุทธ์ราคาและผลผลิต
กำไรระยะยาว	ไม่มีกำไรทางเศรษฐศาสตร์	มีกำไรทางเศรษฐศาสตร์	ไม่มีกำไรทางเศรษฐศาสตร์	อาจมีกำไรทางเศรษฐศาสตร์บ้าง

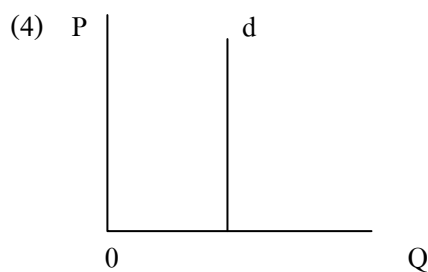
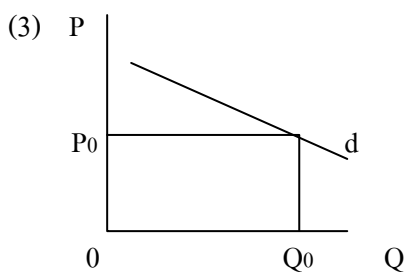
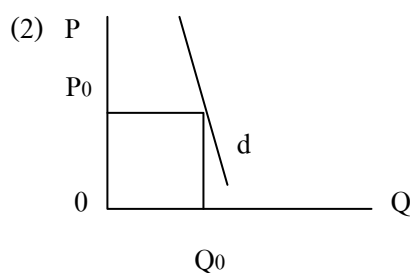
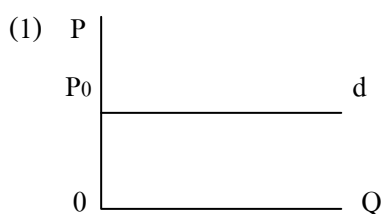
ที่มา : ดัดแปลงมาจาก David C. Colander , 1998 , P. 302

คำถามท้ายบท

จงเลือกคำตอบที่ถูกต้องที่สุดเพียงคำตอบเดียวเท่านั้น

- ข้อใดเป็นลักษณะที่สำคัญของตลาดผูกขาด
 - (1) มีผู้ผลิตเพียงรายเดียว
 - (2) สินค้าที่ขาย ไม่มีสินค้าอื่น ๆ แทนได้
 - (3) ผู้ผลิตรายใหม่ ไม่สามารถเข้ามาผลิตแข่งขันได้
 - (4) ถูกทุกข้อ
- การผูกขาดโดยธรรมชาติ (Natural Monopoly) มีสาเหตุมาจากการผลิตในลักษณะอย่างไร
 - (1) การเป็นเจ้าของปัจจัยการผลิต แต่เพียงผู้เดียวในประเทศ
 - (2) เป็นกิจกรรมการผลิตใหญ่ ใช้เงินลงทุนสูง ทำให้ทุนต่อหน่วยต่ำ
 - (3) เป็นกิจกรรมการผลิตที่มีลิขสิทธิ์ คู่แข่ง
 - (4) เป็นกิจการของบริษัทข้ามชาติ
- การผูกขาดโดยธรรมชาติ (Natural Monopoly) ได้แก่กิจการเกี่ยวกับอะไร
 - (1) กิจการทางการศึกษา
 - (2) กิจการขนส่งทางรถยนต์
 - (3) กิจการไฟฟ้า ประปา รถไฟ
 - (4) กิจการทางด้านอาหาร
- ข้อความในตัวเลือกใดไม่ถูกต้อง ในกรณีตลาดผูกขาด
 - (1) ผู้ผูกขาดไม่สามารถควบคุมได้ ทั้งราคาและปริมาณขายได้พร้อมๆกัน
 - (2) เส้นอุปสงค์ (D) และเส้นรายรับเฉลี่ย (AR) ไม่เป็นเส้นเดียวกัน
 - (3) ถ้าผู้ผูกขาดต้องการขายสินค้าได้มากขึ้น ต้องลดราคาสินค้า
 - (4) ถ้าผู้ผูกขาดตั้งราคาสินค้าไว้สูง ต้องยอมลดปริมาณขายสินค้า
- ในตลาดผูกขาด เมื่อผู้ประกอบการเข้าสู่ดุลยภาพในระยะสั้น เราจะพบว่า
 - (1) $MR = SMC < P = AR > AC$
 - (2) $MR = SMC = P = AR > AC$
 - (3) $MR = SMC < P = AR = AC$
 - (4) $MR = SMC = P = AR \geq AVC$
- ในระยะสั้นผู้ผูกขาดมีกำไรเกินปกติ แต่ในระยะยาวจะมีผลอย่างไร
 - (1) มีเฉพาะกำไรปกติ
 - (2) อาจขาดทุนได้ ถ้าควบคุมต้นทุนไม่ได้
 - (3) ผู้บริโภคจะรวมกลุ่มกันต่อรองราคาให้ถูกลง
 - (4) ปรับระดับปริมาณการผลิต ให้เหมาะสมที่จะรักษากำไรเกินปกติอยู่ได้

7. เมื่อก้าวถึงเส้นอุปทานของผู้ผูกขาดทั้งในระยะสั้นและระยะยาว ข้อความใดถูกต้อง
- (1) อยู่บนเส้น MC เหนือจุดต่ำสุดของเส้นต้นทุนผันแปรเฉลี่ย(AVC)
 - (2) อยู่บนเส้น MC เหนือจุดต่ำสุดของเส้นต้นทุนเฉลี่ย (AC)
 - (3) เส้น MC ตลอดทั้งเส้น
 - (4) ไม่สามารถหาเส้นอุปทานได้
8. การเก็บภาษีจากผู้ผูกขาด เป็นลักษณะการควบคุมผู้ผูกขาดชนิดหนึ่งที่เรียกว่า
- (1) การผูกขาดภายใต้ข้อบังคับ
 - (2) การผูกขาดโดยธรรมชาติ
 - (3) การผูกขาดจากลักษณะของสินค้า
 - (4) การผูกขาดที่เกิดจากรสนิยมผู้บริโภค
9. ในตัวเลือกข้อใด มิได้เป็นคุณสมบัติที่สำคัญของตลาดกึ่งแข่งขันกึ่งผูกขาด
- (1) มีหน่วยธุรกิจจำนวนมาก ส่วนแบ่งตลาดน้อย
 - (2) การเข้า-ออกการแข่งขันในตลาดทำได้ง่าย
 - (3) มีหน่วยธุรกิจน้อย ส่วนแบ่งตลาดมาก
 - (4) สินค้าที่ขายมีลักษณะแตกต่างกัน ในสายตาของผู้บริโภค
10. เส้นอุปสงค์ในทัศนะของหน่วยธุรกิจตัวเลือกใด ที่อยู่ในตลาดกึ่งแข่งขันกึ่งผูกขาด



11. สินค้าใดต่อไปนี้ อยู่ในตลาดกึ่งแข่งขันกึ่งผูกขาดในประเทศไทย
- (1) กิจการไฟฟ้านครหลวง
 - (2) กิจการผลิตยาสีฟัน
 - (3) กิจการป้องกันประเทศ
 - (4) กิจการปูนซีเมนต์
12. ในตลาดกึ่งแข่งขันกึ่งผูกขาด กิจการใดจะมีส่วนแบ่งตลาดมากหรือน้อย ขึ้นอยู่กับ
- (1) ความนิยมในตัวสินค้าของผู้บริโภค
 - (2) จำนวนธุรกิจมากน้อยในตลาด
 - (3) การบรรจุ หีบห่อสินค้าสวยงาม
 - (4) ถูกทั้งข้อ 1 และ 2

13. สินค้าและบริการในตลาดใด ที่ไม่สามารถหาเส้นอุปทานได้
- (1) ตลาดแข่งขันสมบูรณ์ (2) ตลาดผูกขาด
- (3) ตลาดกึ่งแข่งขันกึ่งผูกขาด (4) ตลาดผูกขาดและกึ่งแข่งขันกึ่งผูกขาด
14. ข้อใดเป็นลักษณะสำคัญของตลาดผู้ขายน้อยราย
- (1) มีหน่วยธุรกิจแข่งขันกัน จำนวนน้อย (2) การเข้าออกการแข่งขันมีอุปสรรค
- (3) สินค้าอาจมีลักษณะเหมือนหรือแตกต่างกัน แต่ทดแทนกันได้ (4) ถูกทุกข้อ
15. นักเศรษฐศาสตร์ชื่อ พอล สวสซี ได้ใช้แบบจำลองเส้นอุปสงค์หักงอเพื่ออธิบายอะไร
- (1) การกำหนดราคาสินค้า มีหลายระดับ (2) เส้นอุปสงค์และเส้นอุปทานของหน่วยธุรกิจ
- (3) หน่วยธุรกิจจะพยายามรักษาระดับราคาสินค้าให้อยู่คงที่
- (4) การร่วมกันของหน่วยธุรกิจกำหนดราคาสินค้าเพื่อให้มีกำไรเกินปกติ
16. ตลาดผู้ขายน้อยรายเส้นอุปสงค์ของหน่วยผลิต ที่อยู่เหนือระดับราคาคงที่ จะมีลักษณะอย่างไร
- (1) เป็นเส้นตั้งฉากกับแกนนอน (2) เป็นเส้นขนานกับแกนนอน
- (3) เป็นเส้นความชันน้อย ความยืดหยุ่นมาก (4) เป็นเส้นมีความชันมาก ความยืดหยุ่นน้อย
17. สินค้าใดต่อไปนี้ เป็นสินค้าที่มีโครงสร้างตลาดผู้ขายน้อยราย
- (1) ผงซักฟอก (2) ยาสีฟัน (3) โทรศัพท์มือถือ (4) ร้านเสริมสวย
18. ตลาดในข้อใด ที่มีหน่วยธุรกิจมีการรวมกลุ่มกับแบบ Cartel
- (1) ตลาดแข่งขันสมบูรณ์ (2) ตลาดผูกขาด
- (3) ตลาดกึ่งแข่งขันกึ่งผูกขาด (4) ตลาดผู้ขายน้อยราย
19. ตลาดผู้ขายน้อยราย กรณีหน่วยธุรกิจดำเนินนโยบายแบบอิสระ จะพฤติกรรมแบบใด
- (1) มีการแข่งขันทางด้านราคาอย่างรุนแรง (2) ไม่แข่งขันกันทางด้านราคา แต่จะกลยุทธ์
การโฆษณา แจกแถม
- (3) พัฒนาคุณภาพของผลิตภัณฑ์ (4) ลดราคาสินค้า เพื่อเพิ่มยอดขาย
20. ตลาดสินค้าในข้อใด ที่มีลักษณะการแข่งขันกันมากที่สุด
- (1) ตลาดรถยนต์ (2) ตลาดเครื่องดื่มน้ำอัดลม
- (3) ตลาดโทรศัพท์มือถือ (4) ตลาดสินค้าเกษตรบางชนิด

เฉลยคำถามท้ายบท

ข้อ 1 (4) ข้อ 2 (2) ข้อ 3 (3) ข้อ 4 (2) ข้อ 5 (4) ข้อ 6 (4) ข้อ 7 (4)
ข้อ 8 (1) ข้อ 9 (3) ข้อ 10 (3) ข้อ 11 (2) ข้อ 12 (4) ข้อ 13 (4) ข้อ 14 (4)
ข้อ 15 (3) ข้อ 16 (3) ข้อ 17 (3) ข้อ 18 (4) ข้อ 19 (2) ข้อ 20 (4)