

## บทที่ 5

### การสรรหาและการคัดเลือกบุคคล

**ชื่อเรื่อง** การสรรหาและการคัดเลือกบุคคล

#### จุดประสงค์เชิงพฤติกรรม

เมื่อเรียนจบบทเรียนนี้แล้ว นักศึกษาจะปฏิบัติสิ่งต่อไปนี้ได้

1. บอกความหมายของสิ่งต่อไปนี้ได้
  1. การสรรหาบุคคล
  2. การคัดเลือกบุคคล
  3. นโยบายแบบเปิด
  4. นโยบายแบบปิด
  5. การสรรหาจากภายนอก
  6. การสรรหาจากภายใน
  7. การสอบแข่งขัน
  8. การคัดเลือก
2. บรรยายขั้นตอนในการสรรหาและคัดเลือกบุคคลได้อย่างน้อย 10 ขั้นตอน
3. บอกความสำคัญในการสรรหาบุคคลเข้ารับราชการได้
4. ระบุผลดีของการจัดสอบแข่งขันโดยวิธีการสอบรวมได้
5. บอกหน่วยงานที่กระทรวงศึกษาธิการมอบหมายให้ดำเนินการสอบแข่งขันเพื่อบรรจุบุคคลเข้ารับการเป็นข้าราชการครูได้
6. บรรยายแนวดำเนินการสอบแข่งขันเพื่อบรรจุบุคคลเข้ารับราชการเป็นข้าราชการครูในสังกัดกระทรวงศึกษาธิการได้
7. บอกคุณสมบัติทั่วไปของผู้ที่จะมีสิทธิ์เป็นข้าราชการครูตามที่ระบุไว้ในมาตรา 23 แห่ง พ.ร.บ. ครู พ.ศ. 2523 ได้อย่างน้อย 9 ข้อ
8. ระบุชื่อโรคทั้ง 5 ที่ผู้ใดเป็นโรคเหล่านี้แล้วไม่สามารถเข้ารับราชการได้
9. บอกหลักสูตรการสอบแข่งขันเพื่อบรรจุบุคคลเข้ารับราชการทั้งในระดับ 1-2 และระดับ 3 ขึ้นไปได้ ได้
10. อธิบายขั้นตอนวิธีการเกี่ยวกับการสอบแข่งขันทั้ง 9 ขั้นตอนได้

11. บอกรายการตัดสินผู้สอบแข่งขันได้ ได้
12. อธิบายการขึ้นบัญชีผู้สอบแข่งขันได้ ได้
13. เขียนแผนภูมิแสดงขั้นตอนการสอบแข่งขันเพื่อบรรจุบุคคลเข้ารับราชการเป็นข้าราชการครูได้

## เนื้อหา

### การสรรหาบุคคลคืออะไร

การสรรหาบุคคลคือวิธีการต่าง ๆ ซึ่งผู้บริหารต้องการให้ได้มาซึ่งตัวบุคคลเพื่อบรรจุลงในหน่วยงานตามความรู้ ความสามารถของแต่ละบุคคล

### การคัดเลือกบุคคลคืออะไร

การคัดเลือกเป็นกระบวนการที่ต่อเนื่องจากกระบวนการสรรหาบุคคลเพื่อบรรจุบุคคลที่มีคุณสมบัติตามที่ต้องการในตำแหน่ง ที่ว่างลง

### นโยบายการสรรหาและการคัดเลือกบุคคล

- นโยบายแบบเปิด
- นโยบายแบบปิด

### ระบบการสรรหาบุคคล

- ระบบคุณธรรม
- ระบบอุปถัมภ์

### ขั้นตอนในการสรรหาและคัดเลือกบุคคล

ขั้นตอนในการสรรหาบุคคลอาจแบ่งออกเป็น 10 ขั้นตอน ดังนี้

1. การประกาศรับสมัคร
2. การสัมภาษณ์เบื้องต้น
3. การยื่นใบสมัคร
4. การทดสอบการปฏิบัติงาน
5. การสอบสัมภาษณ์
6. การตรวจสอบภูมิหลัง
7. การคัดเลือกขั้นต้นของฝ่ายการเจ้าหน้าที่
8. การตัดสินขั้นสุดท้ายของหัวหน้างาน
9. การตรวจร่างกาย
10. การบรรจุและแต่งตั้ง

### การสรรหาบุคลากรการเข้าปฏิบัติงาน

1. สรรหาจากภายนอก
  2. สรรหาจากภายใน
1. สรรหาจากบุคคลภายนอก
    - วิธีการโฆษณาทางสื่อมวลชน
    - การสัมมนาพร้อมกับอาจารย์ในมหาวิทยาลัย

- โดยบริษัทให้คำปรึกษาด้านกำลังคน
  - การบริการรับผู้สมัคร
  - โดยสมาคมอาชีพต่าง ๆ
2. สรรหาจากบุคคลภายใน  
เพื่อการเลื่อนตำแหน่งหรือบรรจุในตำแหน่งที่ตั้งขึ้นใหม่

### **ความสำคัญในการสรรหาบุคคลเข้ารับราชการ**

การสรรหาบุคคลเป็นเรื่องลำบากยุ่งยากและไม่สามารถทดสอบหรือทดลองเหมือนกับการจัดหาวัสดุครุภัณฑ์ได้ ดังนั้นการพิจารณาสรรหาเหตุผลเพื่อประสิทธิภาพในการทำงาน จึงมีความสำคัญ

### **วิธีการสรรหาและคัดเลือกบุคคลในราชการพลเรือน**

1. การสอบแข่งขัน
2. การคัดเลือก
  - การคัดเลือกในกรณีพิเศษ
  - กรณีบรรจุและแต่งตั้งผู้ทรงคุณวุฒิ

### **ผลดีของการจัดสอบแข่งขันโดยวิธีการสอบรวม**

ก.พ. เป็นหน่วยงานที่จัดสอบแข่งขัน เพื่อคัดเลือกบุคคลให้กับส่วนราชการต่าง ๆ ซึ่งก่อให้เกิดผลดีหลายประการ เช่น

1. เปิดโอกาสให้ประชาชนเข้ารับราชการโดยเสมอหน้ากัน
2. สามารถใช้เทคนิคและวิธีการสอบให้ได้คนที่มีความรู้ ความสามารถเหมาะสมที่สุด
3. สามารถดำเนินการบรรจุได้รวดเร็วและประหยัดค่าใช้จ่าย
4. ป้องกันระบบเล่นพรรคเล่นพวกได้ง่าย
5. ก่อให้เกิดความร่วมมือระหว่างส่วนราชการต่าง ๆ

### **การสอบแข่งขันของข้าราชการครู**

กระทรวงศึกษาธิการจะเป็นผู้ดำเนินการสอบเองโดยมอบหมายให้ อ.ก.ค. กรม อ.ก.ค. จังหวัด อ.ก.ค. กรุงเทพมหานคร และสำนักงานศึกษาธิการจังหวัด ดำเนินการสอบแข่งขันเพื่อบรรจุบุคคลเข้ารับราชการเป็นข้าราชการครู

### **แนวดำเนินการสอบแข่งขันเพื่อบรรจุบุคคลเข้ารับราชการเป็นข้าราชการครูในสังกัดกระทรวงศึกษาธิการ**

1. ต้องมีการประชาสัมพันธ์โดยเปิดเผย

2. แต่งตั้งกรรมการดำเนินการสอบจากบุคคลต่าง ๆ
3. การออกข้อสอบสามารถเลือกกระทำได้หลายวิธี
4. การตรวจกระดาษคำตอบควรดำเนินการโดยเร็วที่สุด
5. การประกาศผลการสอบจะต้องดำเนินการอย่างรัดกุมเป็นขั้นตอน
6. มีเกณฑ์ในการสอบสัมภาษณ์

### คุณสมบัติของข้าราชการครู

ผู้ซึ่งจะเข้ารับราชการเป็นข้าราชการครูต้องมีคุณสมบัติครบถ้วนมาตรา 23 ของ พ.ร.บ. ครู พ.ศ. 2523 ได้กำหนดคุณสมบัติทั่วไปของผู้ที่จะมีสิทธิเป็นข้าราชการครูไว้ดังนี้

1. มีสัญชาติไทย
2. มีอายุไม่ต่ำกว่าสิบแปดปี
3. เป็นผู้เลื่อมใสในการปกครองระบอบประชาธิปไตยตามรัฐธรรมนูญด้วยความบริสุทธิ์ใจ
4. ไม่เป็นผู้ดำรงตำแหน่งข้าราชการการเมือง
5. ไม่เป็นผู้มีกายทุพพลภาพจนไม่สามารถปฏิบัติหน้าที่ได้ ไร้ความสามารถ หรือจิตฟั่นเฟือนไม่สมประกอบ หรือเป็นโรคตามที่กำหนดในกฎ ก.ค. (ก.พ.)
6. ไม่เป็นผู้อยู่ในระหว่างถูกสั่งให้พักราชการ หรือถูกสั่งให้ออกจากราชการไว้ก่อนตามพระราชบัญญัตินี้ หรือตามกฎหมายอื่น
7. ไม่เป็นผู้บกพร่องในศีลธรรมอันดี
8. ไม่เป็นผู้มีหนี้สินล้นพ้นตัว
9. ไม่เป็นบุคคลล้มละลาย
10. ไม่เป็นผู้เคยต้องรับโทษจำคุกโดยคำพิพากษาถึงที่สุด หรือคำสั่งที่ชอบด้วยกฎหมายให้จำคุก เว้นแต่เป็นโทษสำหรับความผิดที่ได้กระทำโดยประมาทหรือความผิดลหุโทษ
11. ไม่เป็นผู้เคยถูกลงโทษให้ออกปลดออกหรือไล่ออกจากรัฐวิสาหกิจ
12. ไม่เป็นผู้เคยถูกลงโทษให้ออกหรือปลดออกเพราะกระทำผิดวินัยตามพระราชบัญญัตินี้หรือกฎหมายอื่น
13. ไม่เป็นผู้เคยถูกลงโทษไล่ออกเพราะกระทำผิดวินัยตามพระราชบัญญัตินี้ หรือกฎหมายอื่น
14. ไม่เป็นผู้เคยกระทำการทุจริตในการสอบเข้ารับราชการ

### หมายเหตุ

1. ผู้ขาดคุณสมบัติข้อ 7, 8, 9, 10 หรือ 14 ก.ค. (ก.พ.) อาจพิจารณายกเว้นให้เข้ารับราชการได้
2. ผู้ขาดคุณสมบัติตามข้อ 11 หรือ 12 ถ้าผู้นั้นออกจากงานหรือออกจากราชการไป

เกินสองปีแล้ว และมีได้เป็นกรณีออกจากงานหรือออกจากราชการเพราะกระทำผิด  
 ในกรณีทุจริตต่อหน้าที่ ก.ค. (ก.พ.) อาจยกเว้นให้เข้ารับราชการได้ การลงมติให้  
 กระทำโดยลับ และมติของ ก.ค. ในการยกเว้นนี้ต้องเป็นเอกฉันท์

โรคที่ ก.พ. และ ก.ค. ระบุไว้ว่าผู้เป็นโรคต่าง ๆ ต่อไปนี้ไม่สามารถเข้ารับราชการได้

1. โรคเรื้อน
2. วัณโรคระยะอันตราย
3. โรคเท้าช้างในระยะที่ปรากฏอาการเป็นที่รังเกียจแก่สังคม
4. โรคยาเสพติดให้โทษอย่างร้ายแรง
5. โรคพิษสุราเรื้อรัง

ข้อควรทราบเกี่ยวกับหลักสูตร วิธีดำเนินการเกี่ยวกับการสอบแข่งขัน เกณฑ์การตัดสิน การขึ้น  
 บัญชี และการยกเลิกบัญชีผู้สอบแข่งขันได้

ตามมาตรา 40 แห่งพระราชบัญญัติระเบียบข้าราชการพลเรือนได้บัญญัติไว้ดังนี้

1. ให้ ก.พ. เป็นผู้ดำเนินการสอบแข่งขันเพื่อบรรจุบุคคลเข้ารับราชการ
2. ก.พ. จะมอบให้ อ.ก.พ. หรือส่วนราชการใดเป็นผู้ดำเนินการสอบแทนก็ได้ (สำหรับ  
 การสอบแข่งขันข้าราชการครุภัณฑ์ กระทรวงศึกษาธิการจะเป็นผู้ดำเนินการสอบเองโดยมอบให้  
 ก.ค. เป็นผู้ดำเนินการ และ ก.ค. มอบหมายให้ อ.ก.ค. กรม, อ.ก.ค. จังหวัด, อ.ก.ค.  
 กรุงเทพมหานคร และสำนักงานศึกษาธิการจังหวัด ดำเนินการสอบแข่งขัน)

### 1. หลักสูตรการสอบแข่งขัน

หลักสูตรการสอบแข่งขันเพื่อบรรจุบุคคลเข้ารับราชการในระดับต่าง ๆ กำหนดไว้ดังนี้

หลักสูตร	ระดับ 1-2 คะแนนเต็ม	ระดับ 3 ขึ้นไป คะแนนเต็ม
ก. ภาคความรู้ความสามารถทั่วไป		
1. ความสามารถทั่วไป	100	100
2. ภาษาไทย	100	100
ข. ภาคความรู้ ความสามารถที่ใช้เฉพาะ ตำแหน่ง	200	200
ค. ภาคความเหมาะสมกับตำแหน่ง (พิจารณาจากประวัติและสัมภาษณ์)	100	100

## 2. วิธีดำเนินการเกี่ยวกับการสอบแข่งขัน

- 2.1 ผู้ดำเนินการสอบแข่งขันประกาศรับสมัครสอบ
- 2.2 ผู้ดำเนินการสอบแข่งขันจัดให้มีเจ้าหน้าที่รับสมัครสอบ โดยให้มีกำหนดเวลารับสมัครไม่น้อยกว่า 15 วัน
- 2.3 ผู้สมัครเสียค่าธรรมเนียมสอบดังนี้

ระดับ	ค่าธรรมเนียมสอบ
1	20
2	30
3	40
4	50

- 2.4 ผู้ดำเนินการสอบแข่งขันประกาศรายชื่อผู้มีสิทธิ์เข้าสอบก่อนเข้าสอบไม่น้อยกว่า 7 วัน
- 2.5 ผู้ดำเนินการสอบแข่งขัน ตั้งคณะกรรมการดำเนินการสอบแข่งขันไม่น้อยกว่า 3 คน
- 2.6 คณะกรรมการสอบแข่งขัน อาจตั้งกรรมการออกข้อสอบกรรมการประเมินความเหมาะสมกับตำแหน่ง (กรรมการสอบสัมภาษณ์)
- 2.7 คณะกรรมการดำเนินการสอบแข่งขันกำหนดวัน เวลา สถานที่ และระเบียบเกี่ยวกับการสอบ
- 2.8 การสอบแข่งขันจะต้องสอบตามหลักสูตรทุกภาค
- 2.9 เมื่อสอบแข่งขันเสร็จแล้วให้คณะกรรมการดำเนินการสอบแข่งขันรายงานผลการสอบต่อผู้ดำเนินการสอบแข่งขันเพื่อประกาศขึ้นบัญชี

## 3. เกณฑ์การตัดสิน

การตัดสินว่าผู้ใดเป็นผู้สอบแข่งขันได้ ให้ถือเกณฑ์ ดังนี้

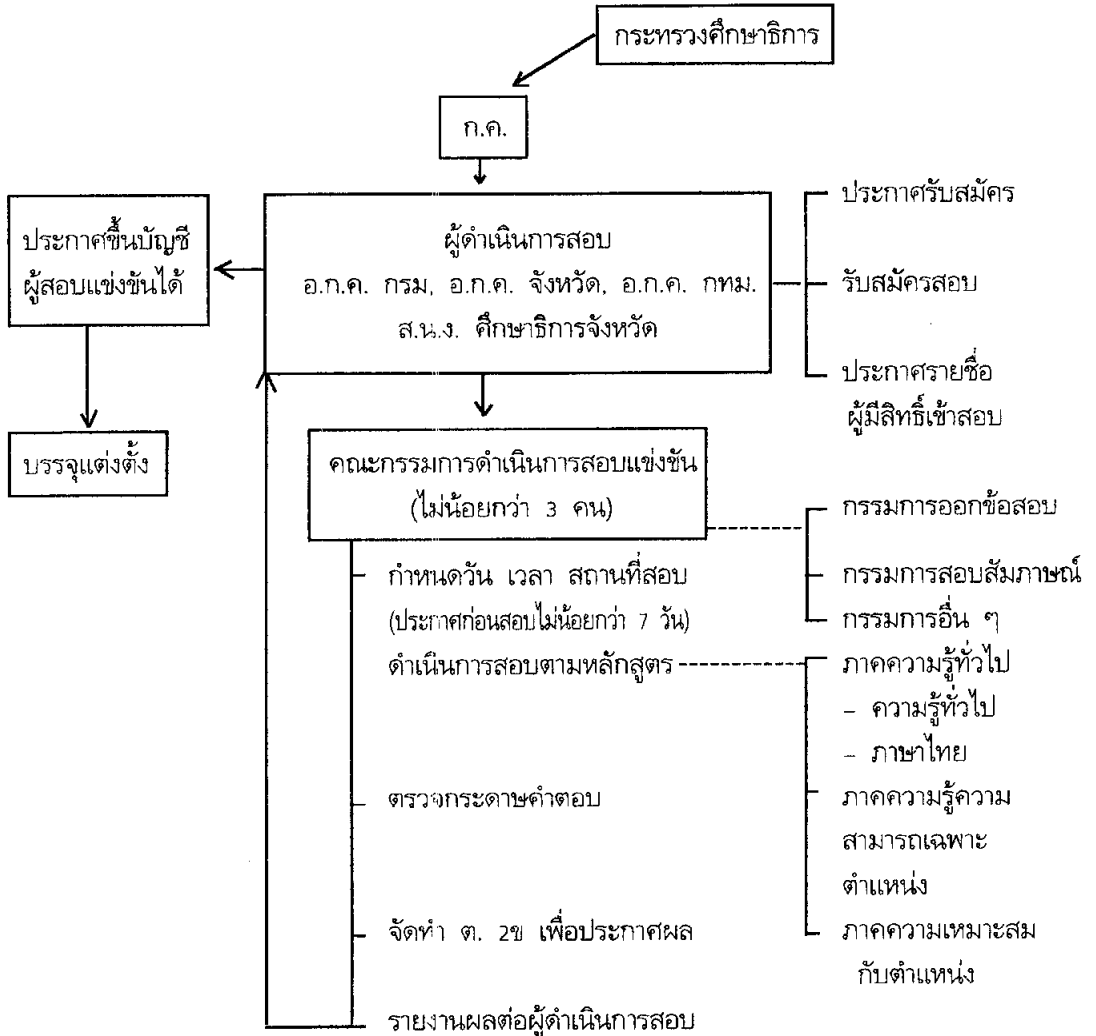
1. คะแนนในแต่ละภาคที่สอบตามหลักสูตรไม่ต่ำกว่าร้อยละ 50
2. คะแนนรวมไม่ต่ำกว่าร้อยละ 60

## 4. การขึ้นบัญชีผู้สอบแข่งขันได้

1. เรียงลำดับที่จากผู้สอบได้คะแนนสูงลงมาตามลำดับ
2. บัญชีสอบแข่งขันได้ให้ใช้ได้ไม่เกิน 2 ปี

3. ผู้ที่สอบได้และขึ้นบัญชีผู้สอบแข่งขันได้ ถ้ามีกรณีต่อไปนี้ให้ยกเลิก
- ได้รับการบรรจุและแต่งตั้ง
  - ขอสละสิทธิ์การบรรจุแต่งตั้ง
  - ไม่มารายงานตัวตามกำหนด  
(ไม่น้อยกว่า 10 วัน นับแต่วันที่มึหนังสือให้มารายงานตัว)
  - มีเหตุไม่อาจเข้าปฏิบัติหน้าที่ได้

**แผนภูมิแสดงขั้นตอนการสอบแข่งขันเพื่อบรรจุบุคคลเข้ารับราชการเป็นข้าราชการครู**



## ตัวอย่างข้อสอบ

### คำชี้แจง

ตอบคำถามต่อไปนี้สั้น ๆ พอเข้าใจ

1. จงอธิบายสิ่งต่อไปนี้
  1. การสรรหาและการคัดเลือกบุคคล
  2. การสรรหาจากภายในและภายนอก
  3. การสอบแข่งขันและการคัดเลือก
2. ขั้นตอนในการสรรหาและคัดเลือกบุคคล มีอะไรบ้าง
3. เพราะเหตุใดจึงต้องมีการสรรหาบุคคลเข้ารับราชการ
4. ท่านเห็นด้วยกับการที่ ก.พ. ดำเนินการจัดสอบแข่งขันเพื่อสรรหาบุคคลให้กับหน่วยราชการต่าง ๆ หรือไม่เพราะเหตุใด
5. ท่านทราบหรือไม่ว่าหน่วยงานใดที่ดำเนินการสอบแข่งขันเพื่อบรรจุบุคคลเข้ารับราชการเป็นข้าราชการครู
6. ถ้าท่านประสงค์ที่จะเข้ารับราชการครู ท่านจะต้องมีคุณสมบัติทั่วไป อะไรบ้าง
7. ในการเตรียมตัวเพื่อสอบแข่งขันเข้ารับราชการครูในระดับ 3 ท่านจะต้องเตรียมดูหนังสือด้านใดบ้าง
8. เขียนแผนภูมิแสดงขั้นตอนการสอบแข่งขันเพื่อบรรจุบุคคลเข้ารับราชการเป็นข้าราชการครูได้