

บทที่ 1

พระราชบัญญัติระเบียบบริหารราชการแผ่นดิน พ.ศ. 2534 (แก้ไขเพิ่มเติมฉบับที่ 2 พ.ศ. 2535 และฉบับที่ 3 พ.ศ. 2536)

จุดประสงค์ เมื่อนักศึกษาได้ศึกษาจบบทที่ 1 แล้วจะสามารถ

1. อธิบายความเป็นมาของระบบการปกครองของไทยก่อนรัชสมัยพระบาทสมเด็จพระจุลจอมเกล้าเจ้าอยู่หัว ได้พอสังเขป
2. ระบุ รูปแบบการปกครองของไทย ในรัชสมัยพระบาทสมเด็จพระจุลจอมเกล้าเจ้าอยู่หัวได้ถูกต้อง
3. มีความรู้ความเข้าใจ ในสาระสำคัญของพระราชบัญญัติ ระเบียบบริหารราชการแผ่นดิน พ.ศ. 2534 (แก้ไขเพิ่มเติม พ.ศ. 2535 และ พ.ศ. 2536) ได้ถูกต้อง
4. ระบุ โครงสร้างการจัดระเบียบบริหารราชการส่วนกลางส่วนภูมิภาค และส่วนท้องถิ่นในปัจจุบันได้ถูกต้อง
5. เขียนและอธิบายแผนภูมิ การจัดระเบียบบริหารราชการแผ่นดิน พ.ศ. 2534 ได้ถูกต้องความนำ

ระบบราชการของไทยเป็นระบบเอกราช คือ ระบบรัฐเดี่ยวมาเป็นเวลานาน ดังที่รัฐธรรมนูญแห่งราชอาณาจักรไทย พ.ศ. 2540 ระบุไว้ในมาตราที่ 1 ว่า “ประเทศไทยเป็นราชอาณาจักรอันหนึ่งอันเดียวจะแบ่งแยกไม่ได้” ก่อนการขึ้นครองราชย์ของพระบาทสมเด็จพระจุลจอมเกล้าเจ้าอยู่หัว ระบบการปกครองของไทยยังใช้ระบบจตุสดมภ์ คือ เวียง วัง คลัง นา ตามหัวเมืองต่างๆ ใช้วิธีส่งคนจากเมืองหลวงหรือแต่งตั้งผู้มีอิทธิพลในเมืองนั้นเป็นผู้ปกครอง โดยวิธีการสืบตระกูลกัน เจ้าเมืองจะเป็นผู้ออกกฎระเบียบในการปกครองบ้านเมือง ซึ่งมีการจัดแบ่งระบบการปกครองออกเป็น 3 ประเภท คือ

1. เมืองในวงราชธานี ได้จัดให้หัวเมืองตั้งอยู่รอบๆ และอยู่ใกล้เมืองหลวงเป็นเมืองจัตวา แต่ละเมืองไม่มีอิสระเต็มที่ เมืองจัตวามีผู้รั้งกับกรมการเมือง ซึ่งทรงแต่งตั้งจากราชธานีไปเป็นผู้ปกครอง และขึ้นต่อกระทรวงซึ่งอยู่ในราชธานี
2. เมืองพระยามหานคร ซึ่งเป็นเมืองที่อยู่ห่างไกลออกไปได้จัดให้เจ้าเมือง มีอำนาจปกครองบังคับบัญชาเด็ดขาดโดยขึ้นตรงต่อพระมหากษัตริย์ การสืบทอดตำแหน่งเจ้าเมืองให้สืบทอดโดยการสืบสกุล

3. เมืองประเทศราชซึ่งเป็นเมืองที่อยู่ห่างไกลศูนย์กลางออกไปมากอีกทั้งชนบธรรมเนียม ประเพณีและภาษาแตกต่างกันออกไป บางเมืองมีกษัตริย์ครอบครองอยู่แล้ว จึงปล่อยให้เป็น อิสระมากกว่าเมืองพระยามหานคร เพียงแต่ต้องส่งราชบรรณาการมาถวายตามกำหนดเพื่อเป็น การแสดงการสวามิภักดิ์เท่านั้น (สุนีย์ มัลลิกะมาสย์, 2525 อ้างใน ชาญชัย แสงศักดิ์, 2542 : 7)

เมื่อพระบาทสมเด็จพระจุลจอมเกล้าเจ้าอยู่หัว เสด็จขึ้นครองราชย์ทรงปฏิรูปการปกครอง แผ่นดินเสียใหม่ โดยจัดระเบียบบริหารราชการส่วนกลาง พ.ศ. 2435 โดยจัดตั้งขึ้นเป็นกระทรวง ต่าง ๆ 12 กระทรวง มีเสนาบดีเป็นผู้บังคับบัญชา ปี พ.ศ. 2437 ทรงปรับปรุงระบบบริหาร ราชการส่วนภูมิภาค โดยนำรูปแบบการปกครองแบบมณฑลเทศาภิบาล โดยส่งเจ้าหน้าที่จาก ส่วนกลางมาเป็นข้าหลวงใหญ่ในเขตมณฑล เรียกว่า สมุหเทศาภิบาล แทนระบบการปกครอง หัวเมืองต่าง ๆ ของเจ้าเมือง และทรงนำระบบการเลือกตั้ง กำนัน ผู้ใหญ่บ้านมาใช้แทนระบบ การแต่งตั้งจากเจ้าเมือง ในการบริหารราชการส่วนท้องถิ่น ได้ทรงพระมหากรุณาโปรดเกล้าฯ ให้จัดรูปแบบการปกครองท้องถิ่น ในรูปของสุขาภิบาลเป็นครั้งแรกในกรุงเทพฯ ปี พ.ศ. 2440 (บวรศักดิ์ อุวรรณโณ , 2537 อ้างถึงใน ชาญชัย แสงศักดิ์, 2542 : 8)

1. การจัดระเบียบราชการแผ่นดินในปัจจุบัน

ระบบบริหารราชการแผ่นดินในอดีต เป็นไปตามพระราชบัญญัติระเบียบบริหาร ราชการแผ่นดิน พ.ศ. 2495 ต่อมาได้มีประกาศของคณะปฏิวัติ ฉบับที่ 218 พ.ศ. 2515 ให้ยกเลิก พระราชบัญญัติระเบียบบริหารราชการแผ่นดิน พ.ศ. 2495 ต่อมาได้มีการแก้ไขเพิ่มเติม ติดต่อกันอีกหลายครั้ง โดยครั้งที่ 9 มีสาระดังนี้

“ ประกาศคณะรักษาความสงบเรียบร้อยแห่งชาติ ฉบับที่ 48 เรื่องแก้ไขเพิ่มเติม ประกาศของคณะปฏิวัติ ฉบับที่ 218 ลงวันที่ 29 กันยายน พ.ศ. 2515 ซึ่งนำมาสู่พระราชบัญญัติ ระเบียบบริหารราชการแผ่นดิน พ.ศ. 2534 (ราชกิจจานุเบกษา ฉบับพิเศษ เล่มที่ 108 ตอนที่ 156) แก้ไขเพิ่มเติม ฉบับที่ 2 พ.ศ. 2535 (ราชกิจจานุเบกษา เล่มที่ 109 ตอนที่ 21 วันที่ 14 มีนาคม 2535) และแก้ไขเพิ่มเติม ฉบับที่ 3 พ.ศ. 2536 (ราชกิจจานุเบกษา เล่มที่ 110 ตอนที่ 127 วันที่ 6 กันยายน 2536) ซึ่งได้มีการจัดระเบียบบริหารราชการแผ่นดิน ไว้ 3 ส่วน คือ

- 1.1 ระเบียบบริหารราชการส่วนกลาง
- 1.2 ระเบียบบริหารราชการส่วนภูมิภาค
- 1.3 ระเบียบบริหารราชการส่วนท้องถิ่น

1.1 การจัดระเบียบบริหารราชการส่วนกลาง

การจัดระเบียบบริหารราชการส่วนกลาง ในปัจจุบันเป็นไปตามพระราชบัญญัติระเบียบบริหารราชการแผ่นดิน พ.ศ. 2534 (มาตรา 7) ได้กำหนด ให้จัดระเบียบบริหารราชการส่วนกลางไว้ดังนี้

1. สำนักนายกรัฐมนตรี
 2. กระทรวงหรือทบวงซึ่งมีฐานะเทียบเท่ากระทรวง
 3. ทบวงซึ่งสังกัดสำนักนายกรัฐมนตรี หรือกระทรวง
 4. กรมหรือส่วนราชการที่เรียกชื่ออย่างอื่น และมีฐานะเป็นกรม ซึ่งสังกัดหรือไม่สังกัด สำนักนายกรัฐมนตรี กระทรวง หรือทบวง
- สำนักนายกรัฐมนตรี มีฐานะเป็นกระทรวง
ส่วนราชการตามข้อ 1. 2. 3. และ 4. มีฐานะเป็นนิติบุคคล

1.1.1 การจัดระเบียบราชการในสำนักนายกรัฐมนตรี

1. ให้ส่วนราชการในสำนักนายกรัฐมนตรี เป็นไปตามกฎหมายว่าด้วยการปรับปรุงกระทรวง ทบวง กรม และให้มีฐานะเป็นกรม (มาตรา 9)
2. สำนักนายกรัฐมนตรี มีนายกรัฐมนตรี เป็นผู้บังคับบัญชาข้าราชการ และกำหนดนโยบายของสำนักนายกรัฐมนตรี ให้สอดคล้องกับนโยบาย ที่คณะรัฐมนตรีกำหนด หรืออนุมัติและรับผิดชอบในการปฏิบัติราชการของสำนักนายกรัฐมนตรี และให้มีรองนายกรัฐมนตรีหรือมีทั้งรองนายกรัฐมนตรีและรัฐมนตรีประจำสำนักนายกรัฐมนตรีเป็นผู้ช่วยสั่งและปฏิบัติราชการ (มาตรา 10)
3. นายกรัฐมนตรี ในฐานะหัวหน้ารัฐบาล มีอำนาจหน้าที่ดังนี้ (มาตรา 11)

(ก) ถ้ามีกรมบริหารราชการแผ่นดิน โดยทั่วไป ซึ่งให้ราชการส่วนกลางราชการส่วนภูมิภาค และส่วนราชการส่วนท้องถิ่น ซึ่งแจ้งแสดงความคิดเห็นทำรายงานเกี่ยวกับการปฏิบัติราชการ ในกรณีจำเป็นจะยับยั้งการปฏิบัติราชการใด ๆ ที่ขัดต่อนโยบายหรือ

มติของคณะรัฐมนตรีก็ได้และมีอำนาจ สั่งสอบข้อเท็จจริงเกี่ยวกับการปฏิบัติราชการส่วนกลาง ราชการส่วนภูมิภาค และราชการส่วนท้องถิ่น

(ข) มอบหมายให้รองนายกรัฐมนตรีกำกับบริหารราชการของกระทรวง หรือทบวงหนึ่ง หรือหลายกระทรวงหรือทบวง

(ค) บังคับบัญชาข้าราชการฝ่ายบริหารทุกตำแหน่ง ซึ่งสังกัดกระทรวง ทบวง กรม และส่วนราชการที่เรียกชื่ออย่างอื่น ที่มีฐานะเป็นกรม

(ง) สั่งให้ข้าราชการซึ่งสังกัดกระทรวง ทบวง กรมหนึ่งมาปฏิบัติ ราชการ สำนักนายกรัฐมนตรี โดยจะให้ขาดจากอัตราเงินเดือนทางสังกัดเดิมหรือไม่ก็ได้ ในกรณี ขาดจากอัตราเงินเดือนทางสังกัดเดิม ให้ได้รับเงินเดือนในสำนักนายกรัฐมนตรี ในระดับและขั้น ที่ไม่สูงกว่าเดิม

(จ) แต่งตั้งข้าราชการซึ่งสังกัด กระทรวง ทบวง กรมหนึ่งไปดำรง ตำแหน่งของอีกกระทรวง ทบวง กรมหนึ่ง โดยให้ได้รับเงินเดือนจากกระทรวง ทบวง กรม เดิม ในกรณีเช่นว่านี้ ให้ข้าราชการที่ได้รับการแต่งตั้งมีฐานะเสมือนข้าราชการ สังกัดกระทรวง ทบวง กรม ซึ่งมาดำรงตำแหน่งนั้นทุกประการ แต่ถ้าเป็นการแต่งตั้งในระดับอธิบดี หรือเทียบเท่า ขึ้นไป ต้องได้รับอนุมัติจากคณะรัฐมนตรี

(ฉ) แต่งตั้งผู้ทรงคุณวุฒิ เป็นประธานที่ปรึกษา ที่ปรึกษาหรือคณะที่ ปรึกษาของนายกรัฐมนตรี หรือเป็นคณะกรรมการเพื่อปฏิบัติราชการใด ๆ และกำหนดอัตราเบี้ย ประชุม หรือค่าตอบแทน ให้แก่ผู้ได้รับการแต่งตั้ง

(ช) แต่งตั้งข้าราชการเมืองให้ปฏิบัติราชการในสำนักนายกรัฐมนตรี

(ฌ) วางระเบียบปฏิบัติราชการ เพื่อให้การบริหารราชการแผ่นดินเป็น ไปโดยรวดเร็ว และมีประสิทธิภาพเท่าที่ไม่ขัดแย้งกับพระราชบัญญัตินี้หรือกฎหมายอื่น ระเบียบ ข้อนี้คณะรัฐมนตรีให้ความเห็นชอบแล้วจึงบังคับได้

(ญ) ดำเนินการอื่น ๆ ในการปฏิบัติตามนโยบาย

4. สำนักเลขาธิการนายกรัฐมนตรีที่มีอำนาจหน้าที่เกี่ยวกับราชการทาง การเมือง จะมีเลขาธิการนายกรัฐมนตรี เป็นผู้บังคับบัญชาและรับผิดชอบในการปฏิบัติราชการ ชั้นตรงต่อนายกรัฐมนตรี มีรองเลขาธิการนายกรัฐมนตรีฝ่ายการเมือง และรองเลขาธิการนายก รัฐมนตรีฝ่ายบริหาร เป็นผู้ช่วยสั่งและปฏิบัติราชการ และจะให้มีผู้ช่วยเลขาธิการนายกรัฐมนตรี เป็นผู้ช่วยสั่งและปฏิบัติราชการด้วยก็ได้

ให้เลขาธิการนายกรัฐมนตรีและรองเลขาธิการนายกรัฐมนตรีฝ่ายการเมือง เป็นข้าราชการการเมืองและให้รองเลขาธิการนายกรัฐมนตรีฝ่ายบริหาร และผู้ช่วยเลขาธิการนายกรัฐมนตรีเป็นข้าราชการพลเรือนสามัญ (มาตรา 13)

5. สำนักเลขาธิการนายกรัฐมนตรี ที่มีอำนาจหน้าที่เกี่ยวกับราชการของ คณะรัฐมนตรี รัฐสภาและราชการในพระองค์ มีเลขาธิการคณะรัฐมนตรี เป็นผู้บังคับบัญชา ข้าราชการและรับผิดชอบในการปฏิบัติราชการขึ้นตรง ต่อนายกรัฐมนตรี และให้มีรองเลขาธิการ คณะรัฐมนตรี เป็นผู้ช่วยสั่งและปฏิบัติราชการ และจะให้มีผู้ช่วยเลขาธิการคณะรัฐมนตรีเป็นผู้ช่วยสั่งและปฏิบัติราชการด้วยก็ได้ ให้เลขาธิการคณะรัฐมนตรี รองเลขาธิการคณะรัฐมนตรีและผู้ช่วยเลขาธิการคณะรัฐมนตรี เป็นข้าราชการพลเรือนสามัญ (มาตรา 14)

6. ส่วนราชการในสำนักนายกรัฐมนตรี แบ่งออกเป็น 2 ประเภท

(ก) ส่วนราชการที่มีหัวหน้าส่วนราชการขึ้นตรงต่อนายกรัฐมนตรี

(ข) ส่วนราชการที่มีหัวหน้าส่วนราชการอยู่ใต้บังคับบัญชาของปลัด

สำนักนายกรัฐมนตรี

7. ส่วนราชการที่หัวหน้าส่วนราชการขึ้นตรงต่อนายกรัฐมนตรี

(ก) สำนักเลขาธิการนายกรัฐมนตรี

(ข) สำนักเลขาธิการคณะรัฐมนตรี

(ค) สำนักข่าวกรองแห่งชาติ

(ง) สำนักงบประมาณ

(จ) สำนักงานสภาพความมั่นคงแห่งชาติ

(ฉ) สำนักงานคณะกรรมการกฤษฎีกา

(ช) สำนักงานคณะกรรมการข้าราชการพลเรือน

(ซ) สำนักงานคณะกรรมการจัดระบบการจราจรทางบก

(ฅ) สำนักงานคณะกรรมการนโยบายพลังงานแห่งชาติ

(ฎ) สำนักงานคณะกรรมการพัฒนาการเศรษฐกิจและสังคม

แห่งชาติ

(ต) สำนักงานคณะกรรมการพิเศษเพื่อประสานงานโครงการอันเนื่อง

มาจากพระราชดำริ

8. สำนักงานปลัดสำนักนายกรัฐมนตรี มีอำนาจหน้าที่เกี่ยวกับราชการประจำทั่วไปของสำนักนายกรัฐมนตรี และราชการที่คณะรัฐมนตรีมิได้กำหนดให้เป็นหน้าที่ของกรมใดกรมหนึ่ง ในสังกัดนายกรัฐมนตรี โดยเฉพาะ (มาตรา 17)

1.1.2 การจัดระเบียบราชการในกระทรวงหรือทบวง

1. การจัดระเบียบราชการของกระทรวงมีดังนี้

(ก) สำนักงานเลขานุการรัฐมนตรี

(ข) สำนักงานปลัดกระทรวง

(ค) กรม หรือส่วนราชการที่เรียกชื่ออย่างอื่นให้ส่วนราชการ ตาม (ข)

และส่วนราชการที่เรียกชื่ออย่างอื่นตาม (ค) มีฐานะเป็นกรม (มาตรา 18)

2. กระทรวงหนึ่งมีรัฐมนตรี ว่าการกระทรวงเป็นผู้บังคับบัญชาข้าราชการ และกำหนดนโยบายของกระทรวงให้สอดคล้องกับนโยบายที่คณะรัฐมนตรีกำหนดหรืออนุมัติและรับผิดชอบในการปฏิบัติราชการของกระทรวง และจะให้มีรัฐมนตรีช่วยว่าการกระทรวง เป็นผู้ช่วยสั่งและปฏิบัติราชการก็ได้ (มาตรา 20)

3. ให้กระทรวงมีปลัดกระทรวงคนหนึ่งมีอำนาจหน้าที่ดังนี้

(ก) รับผิดชอบควบคุมข้าราชการประจำในกระทรวง

(ข) เป็นผู้บังคับบัญชาข้าราชการของส่วนราชการในกระทรวงรองจากรัฐมนตรี

(ค) เป็นผู้บังคับบัญชาข้าราชการในสำนักงานปลัดกระทรวง

(มาตรา 21 วรรคหนึ่ง)

4. ในการปฏิบัติราชการของปลัดกระทรวง ให้มีรองปลัดกระทรวงและผู้ช่วยปลัดกระทรวง เป็นผู้ช่วยสั่งและปฏิบัติราชการด้วยก็ได้ (มาตรา 21 วรรคสอง)

5. สำนักงานเลขานุการคณะรัฐมนตรี มีอำนาจหน้าที่เกี่ยวกับราชการทางการเมือง มีเลขานุการรัฐมนตรี ซึ่งเป็นข้าราชการการเมือง เป็นผู้บังคับบัญชาข้าราชการและรับผิดชอบในการปฏิบัติราชการของสำนักงานเลขานุการรัฐมนตรีขึ้นตรงต่อรัฐมนตรีว่าการกระทรวง และจะให้มีผู้ช่วยเลขานุการรัฐมนตรีซึ่งเป็นข้าราชการการเมืองคนหนึ่งหรือหลายคน เป็นผู้ช่วยสั่ง หรือปฏิบัติราชการแทน เลขานุการรัฐมนตรีก็ได้ (มาตรา 22)

6. สำนักงานปลัดกระทรวงมีอำนาจหน้าที่เกี่ยวกับราชการประจำทั่วไปของกระทรวง และราชการที่คณะรัฐมนตรี มิได้กำหนดให้เป็นหน้าที่ของกรมใดกรมหนึ่งในสังกัดกระทรวงโดยเฉพาะ รวมทั้งกำกับ และเร่งรัดการปฏิบัติราชการ ของส่วนราชการในกระทรวงให้เป็นไปตามนโยบายแนวทางและแผนการปฏิบัติราชการกระทรวง (มาตรา 23)

1.1.3 การจัดระเบียบราชการในกรม

1. กรม อาจแบ่งส่วนราชการ ดังนี้

(ก) สำนักงานเลขานุการ

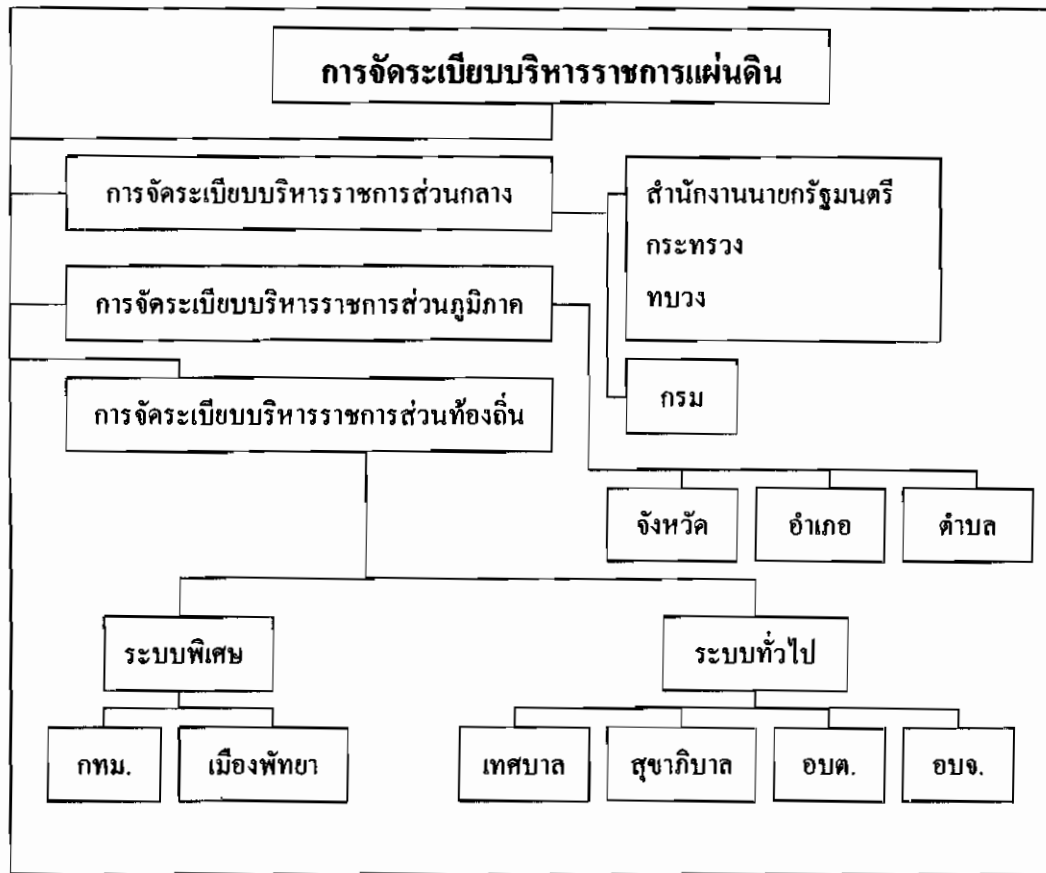
(ข) กอง หรือ ส่วนราชการที่มีฐานะเทียบเท่ากอง กรมใดมีความจำเป็นจะแบ่งส่วนราชการ โดยไม่มีส่วนราชการอื่นนอกจาก (ก) หรือ (ข) ก็ได้ (มาตรา 31)

2. กรมมีอธิบดี เป็นผู้บังคับบัญชาข้าราชการ และรับผิดชอบในการปฏิบัติราชการของกรมให้เป็นไปตามนโยบายแนวทางและแผนการปฏิบัติราชการของกระทรวง ในกรมหนึ่งจะให้ มีรองอธิบดีหรือผู้ช่วยอธิบดีหรือมีทั้งรองอธิบดีและ ผู้ช่วยอธิบดี เป็นผู้บังคับบัญชาข้าราชการรองจากอธิบดีและช่วยอธิบดีปฏิบัติราชการก็ได้

3. สำนักงานเลขานุการกรม มีอำนาจหน้าที่เกี่ยวกับราชการทั่วไปของกรมและราชการที่มีได้แยกให้เป็นหน้าที่ของกอง หรือส่วนราชการใดโดยเฉพาะ มีเลขานุการกรมเป็นผู้บังคับบัญชาข้าราชการ และรับผิดชอบในการปฏิบัติราชการของสำนักงานเลขานุการกรม (มาตรา 33)

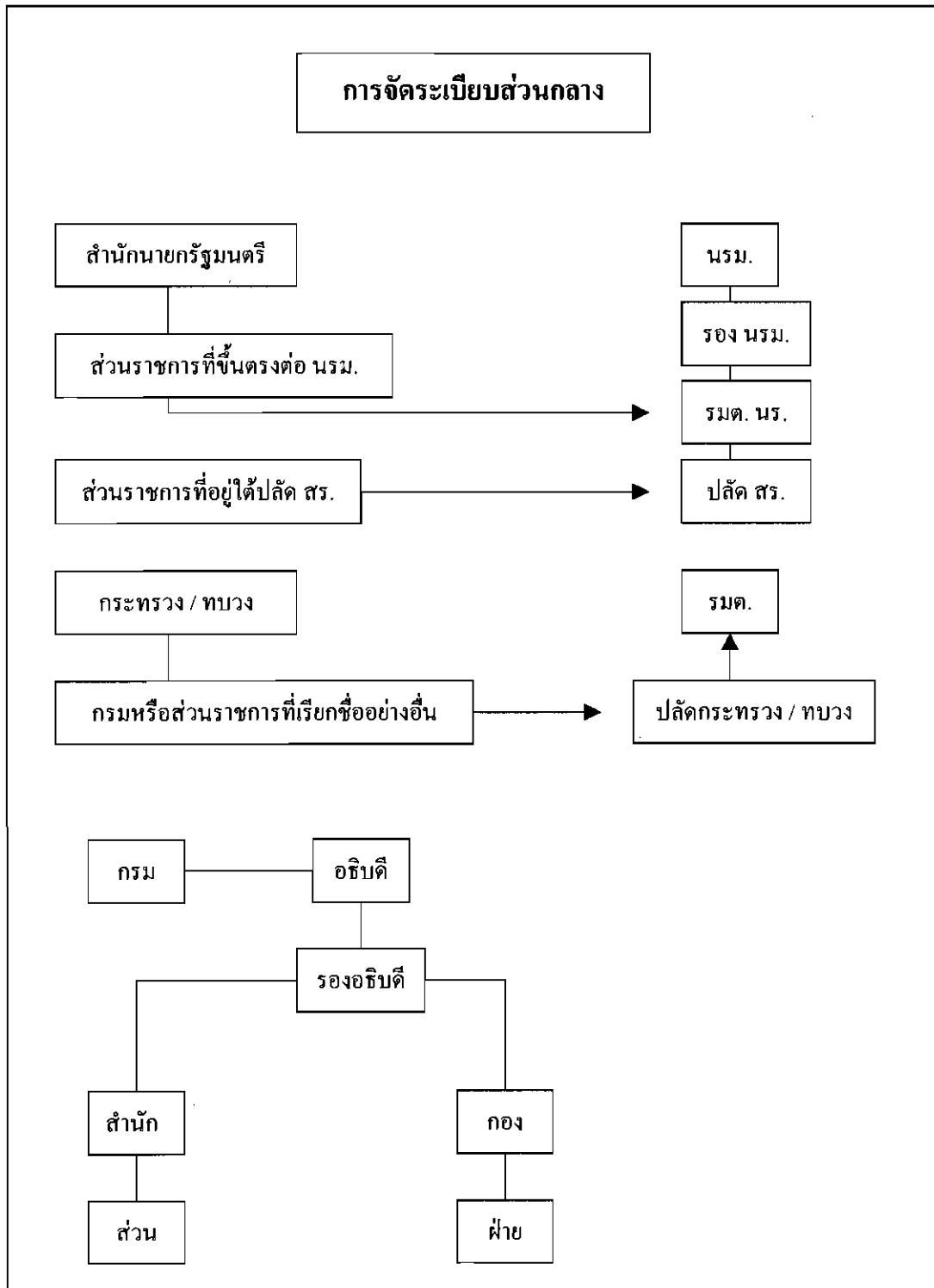
4. กองหรือส่วนราชการที่มีฐานะเทียบเท่ากอง หรือสำนักราชการอื่น นอกจากนั้นให้มีอำนาจหน้าที่ตามที่ได้กำหนดไว้ให้เป็นหน้าที่ของสำนักราชการนั้น โดยมีผู้ อำนวยการกอง หัวหน้ากองหรือหัวหน้าส่วนราชการอื่นนอกจากนั้น เป็นผู้บังคับบัญชา ข้าราชการและรับผิดชอบในการปฏิบัติราชการ (มาตรา 33 วรรคสอง)

แผนภูมิที่ 1



(ชาญชัย แสงศักดิ์, 2542 : 12)

แผนภูมิที่ 2



(ชาญชัย แสวงศักดิ์, 2542 : 13)

1.2 การจัดระเบียบบริหารราชการส่วนภูมิภาค

ในปัจจุบัน พระราชบัญญัติระเบียบบริหารราชการแผ่นดิน พ.ศ. 2534 มาตรา 51 บัญญัติว่า การจัดระเบียบบริหารราชการส่วนภูมิภาค มีดังนี้

1. จังหวัด
2. อำเภอ

1.2.1 การจัดระเบียบราชการในจังหวัด

1. ให้รวมท้องที่หลาย ๆ อำเภอขึ้นเป็นจังหวัด มีฐานะเป็นนิติบุคคล (มาตรา 52)

2. ในจังหวัดหนึ่ง ให้มีผู้ว่าราชการจังหวัดคนหนึ่ง เป็นผู้รับนโยบาย และคำสั่งจากนายกรัฐมนตรีในฐานะหัวหน้ารัฐบาล คณะรัฐมนตรี กระทรวง ทบวง กรม มาปฏิบัติการให้เหมาะสม กับท้องที่และประชาชน และเป็นหัวหน้าบังคับบัญชาข้าราชการฝ่ายบริหาร ซึ่งปฏิบัติหน้าที่ในราชการส่วนภูมิภาคในเขตจังหวัด และรับผิดชอบในราชการจังหวัดและอำเภอ และจะให้มีรองผู้ว่าราชการจังหวัด หรือผู้ช่วยผู้ว่าราชการจังหวัด หรือทั้งรองผู้ว่าราชการจังหวัด และผู้ช่วยผู้ว่าราชการจังหวัด เป็นผู้ช่วยสั่งและปฏิบัติราชการแทนผู้ว่าราชการจังหวัดก็ได้

ผู้ว่าราชการจังหวัด รองผู้ว่าราชการจังหวัด และผู้ช่วยผู้ว่าราชการจังหวัด สังกัดกระทรวงมหาดไทย (มาตรา 54)

3. ให้มีปลัดจังหวัด และหัวหน้าส่วนราชการประจำจังหวัด ซึ่งกระทรวง ทบวง กรม ต่าง ๆ ส่งมาประจำ ทำหน้าที่เป็นผู้ช่วยเหลือผู้ว่าราชการจังหวัด และมีอำนาจบังคับบัญชาข้าราชการส่วนภูมิภาค ซึ่งสังกัด กระทรวง ทบวง กรม นั้นในจังหวัดนั้น (มาตรา 55)

4. ในจังหวัดหนึ่ง มีคณะกรรมการจังหวัด ทำหน้าที่เป็นที่ปรึกษาของผู้ว่าราชการจังหวัดในการบริหารราชการแผ่นดิน ในจังหวัดนั้น และให้ความเห็นชอบ ในการจัดทำแผนพัฒนา จังหวัดกับปฏิบัติหน้าที่อื่น ตามที่กฎหมายหรือมติของคณะรัฐมนตรีกำหนด

คณะกรรมการจังหวัดประกอบด้วย ผู้ว่าราชการจังหวัดเป็นประธานหรือรองผู้ว่าราชการจังหวัดหนึ่งคนตามที่ผู้ว่าราชการจังหวัดมอบหมาย ปลัดจังหวัดอัยการจังหวัด ซึ่งเป็นหัวหน้าทำการอัยการจังหวัด รองผู้บังคับการตำรวจ ซึ่งทำหน้าที่หัวหน้าตำรวจภูธรจังหวัด หรือผู้กำกับตำรวจภูธรจังหวัดแล้วแต่กรณี และหัวหน้าส่วนราชการประจำจังหวัด จาก กระทรวง และทบวง ต่าง ๆ เว้นแต่กระทรวงมหาดไทย ซึ่งประจำอยู่ในจังหวัด กระทรวงหรือ

ทบวงละหนึ่งคนเป็นกรรมการจังหวัด และหัวหน้าสำนักงานจังหวัด เป็นกรรมการจังหวัดและเลขานุการ (มาตรา 53)

5. ผู้ว่าราชการจังหวัดมีอำนาจและหน้าที่ดังนี้

(ก) บริหารราชการตามกฎหมาย และระเบียบแบบแผนของทางราชการ

(ข) บริหารราชการตามที่คณะรัฐมนตรี กระทรวง ทบวง กรม มอบหมายหรือตามที่ นายกรัฐมนตรีสั่งการในฐานะหัวหน้ารัฐบาล

(ค) บริหารราชการตามคำแนะนำและคำชี้แจงของผู้ตรวจราชการ กระทรวง ในเมื่อไม่ขัดต่อกฎหมาย ระเบียบ ข้อบังคับ หรือคำสั่งของกระทรวง ทบวง กรม มติของคณะรัฐมนตรี หรือการสั่งการของนายกรัฐมนตรี

(ง) กำกับดูแลการปฏิบัติราชการอันมิใช่ราชการส่วนภูมิภาคของข้าราชการ ซึ่งประจำอยู่ในจังหวัดนั้น ยกเว้นข้าราชการทหาร ข้าราชการฝ่ายตุลาการ ข้าราชการฝ่ายอัยการ ข้าราชการพลเรือนในมหาวิทยาลัย ข้าราชการในสำนักงานตรวจเงินแผ่นดิน และข้าราชการครู ให้ปฏิบัติราชการให้เป็นไปตามกฎหมาย ระเบียบข้อบังคับหรือคำสั่งของกระทรวง ทบวง กรม หรือมติของคณะรัฐมนตรี หรือการสั่งการของนายกรัฐมนตรี หรือยับยั้งการกระทำใดๆ ของข้าราชการในจังหวัด ที่ขัดต่อกฎหมาย ระเบียบข้อบังคับ หรือคำสั่งของกระทรวง ทบวง กรม มติของคณะรัฐมนตรี หรือการสั่งการของนายกรัฐมนตรี ไว้ชั่วคราว แล้วรายงานกระทรวง ทบวง กรม ที่เกี่ยวข้อง

(จ) ประสานงานและร่วมมือกับข้าราชการทหาร ข้าราชการฝ่ายตุลาการ ข้าราชการฝ่ายอัยการ ข้าราชการพลเรือนในมหาวิทยาลัย ข้าราชการในสำนักงานตรวจเงินแผ่นดิน และข้าราชการครู ผู้ตรวจราชการ และหัวหน้าส่วนราชการ ในระดับเขตหรือภาค ในการพัฒนาจังหวัด หรือป้องกันภัยพิบัติสาธารณะ

(ฉ) เสนอบประมาณต่อกระทรวงที่เกี่ยวข้อง ตามโครงการหรือแผนพัฒนาจังหวัด และรายงานให้กระทรวงมหาดไทยทราบ

(ช) ควบคุมดูแลการบริหารราชการส่วนท้องถิ่น ในจังหวัดตามกฎหมาย

(ซ) กำกับการปฏิบัติหน้าที่ของพนักงานองค์การของรัฐบาลหรือรัฐวิสาหกิจ ในการนี้ให้มีอำนาจทำรายงาน หรือแสดงความคิดเห็นเกี่ยวกับการดำเนินงานขององค์การของรัฐบาลหรือรัฐวิสาหกิจ ต่อรัฐมนตรีเจ้าสังกัดองค์การของรัฐบาล หรือรัฐวิสาหกิจ

(ณ) บรรลุ แต่งตั้ง ให้บำเหน็จและลงโทษข้าราชการส่วนภูมิภาคในจังหวัดตามกฎหมาย และตามที่ปลัดกระทรวง ปลัดทบวงหรืออธิบดีมอบหมาย

6. การแบ่งส่วนราชการของจังหวัดมีดังนี้

(ก) สำนักงานจังหวัด มีหน้าที่เกี่ยวกับราชการทั่วไปและการวางแผนพัฒนาจังหวัดของจังหวัดนั้น มีหัวหน้าสำนักงานจังหวัดเป็นผู้บังคับบัญชาข้าราชการ และรับผิดชอบในการปฏิบัติราชการของสำนักงานจังหวัด

(ข) ส่วนต่าง ๆ ซึ่งกระทรวง ทบวง กรม ได้ตั้งขึ้นมีหน้าที่เกี่ยวกับราชการของ กระทรวง ทบวง กรม นั้น ๆ มีหัวหน้าส่วนราชการประจำจังหวัดนั้น ๆ เป็นผู้ปกครองบังคับบัญชารับผิดชอบ (มาตรา 60)

1.2.2 การจัดระเบียบราชการในอำเภอ

1. ในจังหวัดหนึ่ง ให้มีหน่วยราชการบริหารรองจากจังหวัด เรียกว่า อำเภอ (มาตรา 61)

2. ในอำเภอหนึ่ง มีนายอำเภอหนึ่งคนเป็นหัวหน้าปกครองบังคับบัญชาบรรดาข้าราชการในอำเภอ และรับผิดชอบงานบริการราชการของอำเภอ นายอำเภอสังกัดกระทรวงมหาดไทย (มาตรา 62)

3. ในอำเภอหนึ่ง ให้มีปลัดอำเภอและหัวหน้าส่วนราชการประจำอำเภอ ซึ่งกระทรวง ทบวง กรมต่าง ๆ ส่งมาประจำให้ปฏิบัติหน้าที่เป็นผู้ช่วยเหลือนายอำเภอ และมีอำนาจบังคับบัญชาข้าราชการ ฝ่ายบริหารส่วนภูมิภาค ซึ่งสังกัด กระทรวง ทบวง กรม ในอำเภอนั้น และสามารถรักษาราชการแทนในกรณีที่ไม่มีผู้ดำรงตำแหน่งทางอำเภอหรือนายอำเภอไม่สามารถปฏิบัติราชการได้ (มาตรา 63 , 64)

4. อำนาจหน้าที่ของนายอำเภอ

(ก) บริหารราชการตามกฎหมายและระเบียบแบบแผนของทางราชการ ถ้ากฎหมายใดมิได้บัญญัติว่าการปฏิบัติตามกฎหมายนั้น เป็นหน้าที่ของผู้ใด โดยเฉพาะ ให้เป็นหน้าที่ของนายอำเภอที่จะต้องรักษาให้เป็นไปตามกฎหมายนั้นด้วย

(ข) บริหารราชการตามที่คณะรัฐมนตรี กระทรวง ทบวง กรม มอบหมาย หรือตามที่ นายกรัฐมนตรีสั่งการในฐานะหัวหน้ารัฐบาล

(ค) บริหารราชการตามคำแนะนำและคำสั่งชี้แจงของผู้ว่าราชการจังหวัด และผู้มีหน้าที่ตรวจการอื่น ซึ่งคณะรัฐมนตรี นายกรัฐมนตรี กระทรวง ทบวง กรม และผู้ว่าราชการจังหวัดมอบหมาย ในเมื่อไม่ขัดต่อกฎหมาย ระเบียบข้อบังคับหรือคำสั่งของ กระทรวง ทบวง กรม มติของคณะรัฐมนตรี หรือการสั่งการของนายกรัฐมนตรี

(จ) ควบคุมดูแลการบริหารราชการส่วนท้องถิ่นในอำเภอตามกฎหมาย
(มาตรา 65)

5. ให้แบ่งส่วนราชการของอำเภอ ดังนี้

(ก) สำนักงานอำเภอ มีหน้าที่เกี่ยวกับราชการทั่วไปของอำเภอนั้น ๆ มี
นายอำเภอเป็นผู้ปกครองบังคับบัญชาข้าราชการและรับผิดชอบ

(ข) ส่วนต่าง ๆ ซึ่งกระทรวง ทบวง กรม ได้ตั้งขึ้น ในอำเภอนั้น ๆ มี
หน้าที่เกี่ยวกับราชการของกระทรวง ทบวง กรม นั้น ๆ มีหัวหน้าส่วนราชการประจำอำเภอนั้น ๆ
เป็นผู้ปกครอง บังคับบัญชารับผิดชอบ (มาตรา 66)

1.2.3 การจัดระเบียบการปกครองอำเภอ

ตามพระราชบัญญัติลักษณะปกครองท้องที่ พุทธศักราช 2457 มาตรา
62 บัญญัติว่า ท้องที่หลายตำบลอันสมควรอยู่ในการปกครองอันเดียวกัน ให้จัดตั้งเป็นอำเภอ
หนึ่ง และการจัดตั้งตำบลนั้น เป็นอำนาจของผู้ว่าราชการจังหวัด ที่จะพิจารณากำหนดเขตแล้ว
รายงานไปยังกระทรวงมหาดไทย เมื่อกระทรวงมหาดไทยเห็นชอบด้วย ก็ออกประกาศกระทรวง
มหาดไทย จัดตั้งตำบลขึ้น โดยประกาศในราชกิจจานุเบกษา โดยมีหลักเกณฑ์ว่าตำบลต้องรวม
หมู่บ้านราว 20 หมู่บ้าน

1. เจ้าหน้าที่ในการปกครองตำบล มีดังนี้

(ก) กำนัน

(ข) แพทย์ประจำตำบล

(ค) สารวัตรกำนัน

2. สภาตำบล

ตามประกาศของคณะปฏิวัติ ฉบับที่ 326 ลงวันที่ 13 ธันวาคม
พ.ศ. 2515 จัดระเบียบบริหารตำบลเสียใหม่ มีคณะกรรมการสภาตำบลซึ่งประกอบด้วย

(ก) กำนันท้องที่ เป็นประธาน

(ข) ผู้ใหญ่บ้านทุกหมู่บ้านในตำบล

(ค) แพทย์ประจำตำบล

(ง) กรรมการผู้ทรงคุณวุฒิ หมู่บ้านละ 1 คน ซึ่งราษฎรในหมู่บ้านนั้น

เป็นผู้เลือก

ต่อมาในปี พ.ศ. 2537 ได้มีประกาศใช้พระราชบัญญัติสภาตำบล และ องค์การบริหารตำบล พ.ศ. 2537 กำหนดให้แต่ละตำบลมีสภาตำบลมีฐานะเป็นนิติบุคคล ทำหน้าที่บริหารงาน ตำบลของตนเองตามที่กฎหมายบัญญัติไว้ แต่เนื่องจากตำบลแต่ละตำบลมี รายได้ไม่เท่ากัน ตำบลใดมีรายได้ต่ำกว่าปีละ 150,000 บาท กฎหมายจึงบัญญัติให้มีฐานะเป็น นิติบุคคลเท่านั้น แต่ไม่มีสถานะเป็นองค์การปกครองส่วนท้องถิ่น ถ้าตำบลใดมีรายได้สูงกว่า ปีละ 150,000 บาท ตำบลนั้นก็สามารถพัฒนาไปเป็น “ องค์การบริหารส่วนตำบล ” ซึ่งมีฐานะ เป็นองค์ปกครองส่วนท้องถิ่น ในปัจจุบันมีองค์การบริหารส่วนตำบล จำนวน 6,397 องค์การ (ชาญชัย แสวงศักดิ์, 2542 : 21 – 24)

1.2.4 การจัดระเบียบการปกครองหมู่บ้าน

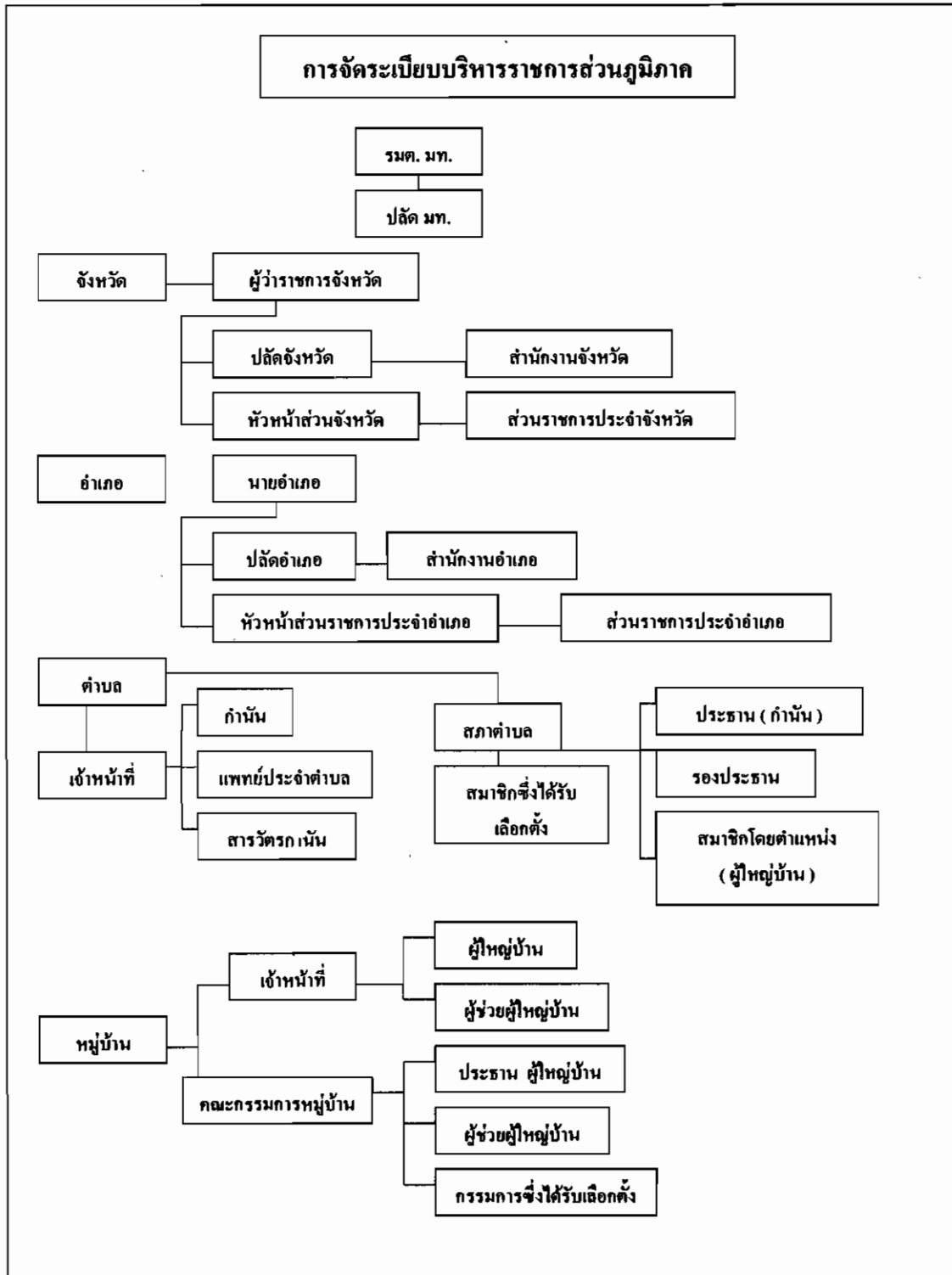
1. การจัดตั้งหมู่บ้าน ตามพระราชบัญญัติลักษณะปกครองท้องที่ (มาตรา 8) ได้บัญญัติหลักเกณฑ์ในการจัดตั้งหมู่บ้าน โดยถือเอาจำนวนราษฎรประมาณ 200 คน หรือจำนวนบ้านไม่ต่ำกว่า 5 บ้าน จัดเป็นหมู่บ้านหนึ่ง

2. การจัดระเบียบการปกครองหมู่บ้าน ให้มีเจ้าหน้าที่ดังนี้

(ก) ผู้ใหญ่บ้านในหมู่บ้านหนึ่ง มีผู้ใหญ่บ้านคนหนึ่งได้รับเลือกโดย ราษฎรในหมู่บ้าน มีอำนาจหน้าที่ปกครองราษฎรที่อยู่ในเขตหมู่บ้านนั้น และมีอำนาจหน้าที่ใน ทางปกครองและรักษาความสงบเรียบร้อยของราษฎรตามที่บัญญัติไว้ในพระราชบัญญัติลักษณะ ปกครองท้องที่

(ข) ผู้ช่วยผู้ใหญ่บ้านในหมู่บ้านหนึ่ง ให้มีผู้ช่วยผู้ใหญ่บ้านฝ่ายปกครอง หมู่บ้านละ 2 คน เว้นแต่หมู่บ้านใดมีความจำเป็นต้องมีหน้าที่มากกว่า 2 คน ให้ขออนุมัติ กระทรวงมหาดไทย

แผนภูมิที่ 3



(ชาญชัย แสวงศักดิ์, 2542 : 19)

1.3 การจัดระเบียบบริหารราชการส่วนท้องถิ่น

การจัดระเบียบบริหารราชการส่วนท้องถิ่น ในปัจจุบัน มีอยู่ 2 ระบบ คือ

(ก) ระบบทั่วไปที่ใช้แก่ท้องถิ่นทั่วไป ซึ่งตามประกาศคณะปฏิวัติ ฉบับที่ 218 พ.ศ. 2515 ได้กำหนดให้จัดระเบียบบริหารราชการส่วนท้องถิ่นดังนี้

1. เทศบาล
2. สุขาภิบาล
3. องค์การบริหารส่วนตำบล
4. องค์การบริหารส่วนจังหวัด

(ข) ระบบพิเศษที่ใช้เฉพาะท้องถิ่นบางแห่ง ในปัจจุบันมี 2 รูปแบบ คือ

1. กรุงเทพมหานคร
2. เมืองพัทยา

(ก) การจัดระเบียบบริหารราชการส่วนท้องถิ่นระบบทั่วไป

1. เทศบาล

การจัดระเบียบบริหารราชการเป็นไปตามบทบัญญัติของพระราชบัญญัติเทศบาล พ.ศ. 2496 การจัดตั้งเทศบาล เมื่อท้องถิ่นใดมีสภาพอันสมควรยกฐานะเทศบาล ให้ตราพระราชกฤษฎีกายกฐานะท้องถิ่นนั้นเป็นเทศบาล

1.1 ประเภทของเทศบาล มี 3 ประเภท คือ เทศบาลตำบล เทศบาลเมือง เทศบาลนคร

เทศบาลตำบล ตามพระราชบัญญัติเทศบาลตำบลมิได้กำหนดหลักเกณฑ์ในการจัดตั้งเทศบาลตำบลไว้โดยเฉพาะ ให้อยู่ในดุลยพินิจของรัฐบาลที่จะพิจารณาตามแต่เห็นสมควร

เทศบาลเมือง มี 2 ชนิด คือ

(ก) ท้องถิ่น อันเป็นที่ตั้งของศาลากลางจังหวัดทุกแห่ง ต้องตราพระราชกฤษฎีกา เป็นเทศบาลเมือง จังหวัดที่เจริญมากอาจตั้งเป็นเทศบาลนครได้

(ข) ท้องที่ชุมนุมชนอื่น นอกจากข้อ (ก) ที่มีราษฎรตั้งแต่ 10,000 คนขึ้นไป ราษฎรเหล่านั้นอยู่หนาแน่นเฉลี่ยไม่ต่ำกว่า 3,000 คน ต่อ 1 ตารางกิโลเมตร มีรายได้พอควรแก่การปฏิบัติหน้าที่อันต้องทำตาม พ.ร.บ. เทศบาล ก็อาจจัดตั้งเป็นเทศบาลเมืองได้

เทศบาลนคร ได้แก่ ท้องถิ่นที่ชุมชนที่มีราษฎรตั้งแต่ 50,000 ขึ้นไป โดยราษฎรอยู่กันหนาแน่นเฉลี่ยไม่ต่ำกว่า 3,000 คน ต่อ 1 ตารางกิโลเมตร และมีรายได้พอควรแก่การปฏิบัติหน้าที่อันต้องปฏิบัติตามพระราชบัญญัติเทศบาล

2 สุขาภิบาล

การจัดตั้งสุขาภิบาล เป็นไปตามบทบัญญัติสุขาภิบาล พ.ศ. 2595 การจัดตั้งท้องถิ่นให้เป็นสุขาภิบาลทำได้โดยประกาศของกระทรวงมหาดไทย

2.1 องค์การของสุขาภิบาล ประกอบด้วยคณะกรรมการสุขาภิบาล คือ

(ก) นายอำเภอหรือปลัดอำเภอผู้เป็นหัวหน้าประจำกิ่งอำเภอ แห่งท้องที่ที่สุขาภิบาลตั้งอยู่

(ข) ปลัดอำเภอ แห่งอำเภอหรือกิ่งอำเภอที่สุขาภิบาลนั้นตั้งอยู่ ซึ่งผู้ว่าราชการจังหวัดแต่งตั้ง จำนวน 1 คน

(ค) กำนัน แห่งตำบล ซึ่งมีพื้นที่ส่วนหนึ่งส่วนใดหรือทั้งหมดตั้งอยู่ในเขตสุขาภิบาล

(ง) ผู้มีคุณสมบัติ และไม่มีลักษณะต้องห้าม สำหรับผู้สมัครรับเลือกตั้งตามกฎหมายว่าด้วยการเลือกตั้งสมาชิกสภาเทศบาล ซึ่งราษฎรในเขตสุขาภิบาลนั้นเลือก ขึ้นจำนวน 9 คน

กรรมการสุขาภิบาล ตาม (ง) ให้อยู่ในตำแหน่งคราวละ 4 ปี

3. องค์การบริหารส่วนตำบล

การจัดระเบียบบริหารส่วนท้องถิ่น ในรูปองค์การบริหารส่วนตำบลเป็นไปตามบทบัญญัติของพระราชบัญญัติสภาตำบลและองค์การบริหารส่วนตำบล พ.ศ. 2533

3.1 องค์การบริหารส่วนตำบล จัดตั้งได้โดยทำเป็นประกาศของกระทรวงมหาดไทย ซึ่งสภาตำบลที่มีรายได้ โดยไม่รวมเงินอุดหนุนในปีงบประมาณที่ล่วงมาติดต่อกัน 3 ปี เฉลี่ยไม่ต่ำกว่าปีละ 150,000 บาท องค์การบริหารส่วนตำบล มีฐานะเป็นนิติบุคคล องค์การบริหารส่วนตำบลประกอบด้วย สภาองค์การบริหารส่วนตำบล และคณะกรรมการบริหารส่วนตำบล

3.2 สภากงศ์การบริหารส่วนตำบล มี สมาชิก 2 ประเภท คือ

(ก) สมาชิกโดยตำแหน่ง ได้แก่ กำนัน ผู้ใหญ่บ้านของทุกหมู่บ้านในตำบล และแพทย์ประจำตำบล

(ข) สมาชิกซึ่งได้รับเลือกตั้งจากราษฎรในแต่ละหมู่บ้านในตำบลเป็นสมาชิก สภากงศ์การฯ หมู่บ้านละ 2 คน

สภากงศ์การบริหาร ส่วนตำบล มีประธานสภาและรองประธานสภาคนหนึ่งซึ่ง เลือกจากสมาชิกสภากงศ์การบริหารส่วนตำบล นายอำเภอแต่งตั้งตามมติของสภา อยู่ในตำแหน่ง คราวละ 2 ปี

3.3 สภากงศ์การบริหารส่วนตำบลมีอำนาจหน้าที่ดังต่อไปนี้

(ก) ให้ความเห็นชอบแผนพัฒนาตำบล เพื่อเป็นแนวทางในการบริหารกิจการ ขององศ์การบริหารส่วนตำบล

(ข) พิจารณาและให้ความเห็นชอบร่างข้อบังคับตำบลร่างข้อบังคับงบประมาณ รายจ่ายประจำปีและร่างข้อบังคับงบประมาณรายจ่ายเพิ่มเติม

(ค) ควบคุมการปฏิบัติงาน ของคณะกรรมการบริหารองศ์การบริหารส่วนตำบล ให้เป็นไปตามนโยบายและแผนพัฒนาตำบล ตาม (ก) และกฎหมาย ระเบียบ ข้อบังคับของ ทางราชการ

3.4 คณะกรรมการบริหารองศ์การบริหารส่วนตำบล มีการจัดตั้งโดยนายอำเภอ แต่งตั้งคณะกรรมการบริหารองศ์การ บริหารส่วนตำบลคณะหนึ่ง ประกอบด้วย กำนัน สมาชิก สภากงศ์การบริหารส่วนตำบลซึ่งเป็นผู้ใหญ่บ้านไม่เกิน 2 คน และจากสมาชิกสภากงศ์การ บริหารส่วนตำบล ซึ่งได้รับเลือกตั้งไม่เกิน 4 คน ทั้งนี้ ตามมติของสภากงศ์การบริหาร ส่วนตำบล

ให้คณะกรรมการบริหารฯ เลือกกรรมการบริหารฯ คนหนึ่งเป็นประธานฯ และ เลือกกรรมการบริหารฯ อีกคนหนึ่ง เป็นเลขานุการคณะกรรมการบริหารฯ ประธานคณะ กรรมการบริหารฯ มีวาระการดำรงตำแหน่ง คราวละ 4 ปี

3.5 คณะกรรมการบริหารองศ์การบริหารส่วนตำบลมีอำนาจหน้าที่ดังนี้

(ก) บริหารกิจการขององศ์การบริหารส่วนตำบลให้เป็นไปตามมติ ข้อบังคับ และแผนพัฒนาตำบลและรับผิดชอบการบริหารกิจการขององศ์การบริหารส่วนตำบลต่อสภากงศ์ การบริหารส่วนตำบล

(ข) จัดทำแผนพัฒนาตำบลและงบประมาณรายจ่ายประจำปีเพื่อเสนอให้สภาองค์การบริหารส่วนตำบลพิจารณาให้ความเห็นชอบ

(ค) รายงานผลการปฏิบัติงานและการใช้จ่ายเงินให้สภาองค์การบริหารส่วนตำบลทราบอย่างน้อยปีละ 2 ครั้ง

(ง) ปฏิบัติหน้าที่อื่น ๆ ตามที่ทางราชการมอบหมาย

4. องค์การบริหารส่วนจังหวัด

การจัดระเบียบบริหาร ในรูปขององค์การบริหารส่วนจังหวัด เป็นไปตามบทบัญญัติของพระราชบัญญัติองค์การบริหารส่วนจังหวัด พ.ศ. 2540

4.1 การจัดตั้งองค์การบริหารส่วนจังหวัด ได้จัดตั้งขึ้นในทุกจังหวัด มีฐานะเป็นนิติบุคคล มีงบประมาณ ทรัพย์สินและข้าราชการของตนเอง

4.2 องค์การบริหารส่วนจังหวัดประกอบด้วย สภาองค์การบริหารส่วนจังหวัด และนายกองค์การบริหารส่วนจังหวัด

4.3 สภาองค์การบริหารส่วนจังหวัด ในจังหวัดหนึ่งให้มีสภาจังหวัดประกอบด้วยสมาชิกซึ่งราษฎรเลือกตั้งขึ้นตามกฎหมายว่าด้วยการเลือกตั้งสมาชิกสภาจังหวัด

สำหรับจำนวนสมาชิกสภาจังหวัด ให้ถือเกณฑ์ตามจำนวนราษฎร แต่ละจังหวัดตามหลักฐานทะเบียนราษฎรที่ประกาศในที่สุดท้าย ก่อนปีที่มีการเลือกตั้ง ดังนี้

(ก) จังหวัดใดมีราษฎรไม่เกิน 500,000 คน มีสมาชิกสภาจังหวัดได้ 24 คน

(ข) จังหวัดใดมีราษฎรเกินกว่า 500,000 คน แต่ไม่เกิน 1,000,000 คน มีสมาชิกได้ 30 คน

(ค) จังหวัดใดมีราษฎรเกินกว่า 1,000,000 คน แต่ไม่เกิน 1,500,000 คน มีสมาชิกได้ 36 คน

(ง) จังหวัดใดมีราษฎรเกินกว่า 1,500,000 คน แต่ไม่เกิน 2,000,000 คน มีสมาชิกได้ 42 คน

(จ) จังหวัดมีราษฎรเกิน 2,000,000 คนขึ้นไป มีสมาชิกได้ 48 คน

สมาชิกสภาจังหวัด อยู่ในตำแหน่งได้คราวละ 4 ปี ให้สมาชิกจังหวัดเลือกตั้งสมาชิกสภา เป็นประธานสภา 1 คน และเป็นรองประธานสภา 2 คน

4.4 นายกองค์การบริหารส่วนจังหวัด

สภาองค์การบริหารส่วนจังหวัด เลือกสมาชิกสภาองค์การบริหารส่วนจังหวัด เป็นนายกองค์การบริหารส่วนจังหวัด

รองนายกองค์การบริหารส่วนจังหวัด ให้มาจากสมาชิกสภาองค์การบริหารส่วนจังหวัดดังนี้

- (ก) ในกรณีมีสมาชิก 48 คน ให้มีรองนายกองค์การบริหารส่วนจังหวัดได้ 4 คน
- (ข) ในกรณีสมาชิก 36 – 42 คน ให้มีรองนายกองค์การบริหารส่วนจังหวัดได้ 2 คน
- (ค) ในกรณีสมาชิก 24 – 30 คน ให้มีรองนายกองค์การบริหารส่วนจังหวัดได้ 2 คน

4.5 อำนาจหน้าที่ขององค์การบริหารส่วนจังหวัด องค์การบริหารส่วนจังหวัดมีอำนาจหน้าที่ดำเนินกิจการส่วนจังหวัด ในเขตจังหวัด ในเรื่องต่างๆ รวม 20 ประการ เช่น การจัดทำแผนพัฒนาองค์การบริหารส่วนจังหวัดคุ้มครองดูแลทรัพยากรธรรมชาติและสิ่งแวดล้อม

องค์การบริหารส่วนจังหวัดอาจทำกิจการนอกเขต เมื่อได้รับความยินยอมจากราชการส่วนท้องถิ่นหรือองค์การบริหารส่วนจังหวัดอื่น ภายใต้เงื่อนไขที่กำหนดในกฎกระทรวง (ชาญชัย แสวงศักดิ์, อ้างถึงแล้ว : 25 – 41)

(ข) การจัดระเบียบบริหารราชการส่วนท้องถิ่นในระบบพิเศษ

1. กรุงเทพมหานคร

การจัดระเบียบบริหารเป็นไปตามบทบัญญัติของพระราชบัญญัติระเบียบบริหารราชการกรุงเทพมหานคร พ.ศ. 2528

(1.1) ให้กรุงเทพมหานครมีฐานะเป็นนิติบุคคล มีอาณาเขตท้องที่ตามที่กรุงเทพมหานครมีอยู่ในวันที่พระราชบัญญัติดังกล่าวใช้บังคับ

(1.2) การบริหารกรุงเทพมหานคร ประกอบด้วย

- (ก) สภากรุงเทพมหานคร
- (ข) ผู้ว่าราชการกรุงเทพมหานคร

(ก) สภากรุงเทพมหานคร ประกอบด้วย สมาชิกซึ่งราษฎรเลือกตั้งขึ้นตามหลักเกณฑ์และวิธีการที่กำหนดไว้ในกฎหมายว่าด้วยการเลือกตั้งสมาชิกสภากรุงเทพมหานคร และผู้ว่า ราชการกรุงเทพมหานคร มีจำนวนเกณฑ์ที่กำหนดไว้ คือ เขตเลือกตั้งให้ถือเกณฑ์ราษฎรหนึ่งแสนคนเป็นประมาณ และในเขตเลือกตั้งหนึ่งให้มีสมาชิกสภากรุงเทพมหานครได้หนึ่งคน

อายุของสภากรุงเทพมหานคร มีกำหนดคราวละ 4 ปี นับแต่วันเลือกตั้ง ให้สภากรุงเทพมหานคร เลือกสมาชิกสภากรุงเทพมหานคร เป็นประธานสภากรุงเทพมหานครคนหนึ่ง และรองประธานสภากรุงเทพมหานครไม่เกินสองคน โดยรัฐมนตรีว่าการกระทรวงมหาดไทย ประกาศรายชื่อประธานสภากรุงเทพมหานคร และรองประธานสภากรุงเทพมหานครในราชกิจจานุเบกษา ดำรงตำแหน่งวาระคราวละ 2 ปี

(ข) ผู้ว่าราชการกรุงเทพมหานคร

ให้กรุงเทพมหานครมีผู้ว่าราชการกรุงเทพมหานครซึ่งราษฎรเลือกตั้งขึ้นโดยวิธีการออกเสียงลงคะแนนโดยตรง

ผู้ว่าราชการกรุงเทพมหานคร มีวาระอยู่ในตำแหน่งคราวละ 4 ปี นับแต่วันเลือกตั้ง

ผู้ว่าราชการกรุงเทพมหานคร มีอำนาจหน้าที่

- กำหนดนโยบายและบริหารราชการกรุงเทพมหานครให้เป็นไปตามกฎหมาย
- สั่งอนุญาต อนุมัติเกี่ยวกับราชการกรุงเทพมหานคร
- แต่งตั้งและถอดถอนรองผู้ว่าราชการกรุงเทพมหานคร เลขานุการ ฯลฯ
- บริหารราชการตามที่คณะรัฐมนตรี นายกรัฐมนตรี หรือรัฐมนตรีว่าการกระทรวงมหาดไทยมอบหมาย
- วางระเบียบเพื่อให้งานของกรุงเทพมหานคร เป็นไปโดยเรียบร้อย
- รักษาการให้เป็นไปตามข้อบัญญัติของกรุงเทพมหานคร
- อำนาจหน้าที่ตามที่กฎหมายอื่น ได้กำหนดให้เป็นอำนาจหน้าที่ของผู้ว่าราชการจังหวัด นายกเทศมนตรี หรือคณะเทศมนตรีแล้วแต่กรณีโดยอนุโลม เว้นแต่พระราชบัญญัติระเบียบบริหารราชการกรุงเทพมหานคร จะได้บัญญัติไว้เป็นอย่างอื่น
- อำนาจหน้าที่อื่นตามที่บัญญัติไว้ในพระราชบัญญัติระเบียบบริหารราชการกรุงเทพมหานคร และกฎหมายอื่น

ให้ผู้ว่าราชการกรุงเทพมหานครเป็นผู้บังคับบัญชาข้าราชการกรุงเทพมหานคร และ ลูกจ้างกรุงเทพมหานครและรับผิดชอบในการปฏิบัติราชการกรุงเทพมหานคร

ให้มีรองผู้ว่าราชการกรุงเทพมหานคร จำนวนไม่เกิน 4 คน ตามลำดับที่ผู้ว่าราชการ กรุงเทพมหานครจัดไว้ ช่วยผู้ว่าราชการกรุงเทพมหานครในการบริหารราชการของกรุงเทพมหานคร ตามที่ผู้ว่าราชการกรุงเทพมหานครมอบหมาย

1.1 ส่วนราชการกรุงเทพมหานคร จัดระเบียบบริหารไว้ดังนี้

- (ก) สำนักงานเลขานุการสภากรุงเทพมหานคร
- (ข) สำนักงานเลขานุการผู้ว่าราชการกรุงเทพมหานคร
- (ค) สำนักงานคณะกรรมการข้าราชการกรุงเทพมหานคร
- (ง) สำนักงานปลัดกรุงเทพมหานคร
- (จ) สำนักงานเขตและสภาเขต

1.2 อำนาจหน้าที่ของกรุงเทพมหานคร

(ก) กรุงเทพมหานครมีอำนาจหน้าที่ดำเนินการในเขตกรุงเทพมหานครในเรื่องต่าง ๆ รวม 27 ประการ เช่น การทะเบียนตามที่กฎหมายกำหนด การผังเมือง การขนส่ง การควบคุมอาคาร หน้าที่อื่น ๆ ตามที่กฎหมายระบุให้เป็นอำนาจหน้าที่ของผู้ว่าราชการจังหวัด หรือรัฐมนตรีว่าการกระทรวงมหาดไทยมอบหมาย หรือที่กฎหมายระบุเป็นหน้าที่ของ กรุงเทพมหานคร

(ข) กรุงเทพมหานคร อาจดำเนินการนอกเขตกรุงเทพมหานครและอาจทำกิจกรรมร่วมกับบุคคลอื่นได้ในกรณีและภายใต้เงื่อนไขที่คล้ายคลึงกับกรณีของเทศบาล

1.4 ความสัมพันธ์ระหว่างรัฐบาลกับกรุงเทพมหานคร

ให้รัฐมนตรีว่าการกระทรวงมหาดไทย มีอำนาจหน้าที่ควบคุมดูแลการปฏิบัติราชการของกรุงเทพมหานคร

ในกรณีที่รัฐมนตรีว่าการกระทรวงมหาดไทยเห็นว่าการปฏิบัติใด ๆ ของผู้ว่าราชการกรุงเทพมหานคร ขัดต่อกฎหมาย มติของคณะรัฐมนตรี หรือ เป็นไปในแนวทางที่อาจทำให้เสียประโยชน์ของกรุงเทพมหานคร รัฐมนตรีว่าการกระทรวงมหาดไทยจะยับยั้งหรือสั่งการตามที่เห็นสมควรก็ได้ (ประยูร กาญจนกุล , 2523 อ้างถึงใน ชาญชัย แสงศักดิ์. 2542 : 43 – 50)

2. เมืองพัทยา

การบริหารเมืองพัทยา เป็นไปตามพระราชบัญญัติ ระเบียบบริหารราชการเมืองพัทยา พ.ศ. 2521 ซึ่งประกอบด้วย สภาเมืองพัทยา และปลัดเมืองพัทยา

2.1 สภาเมืองพัทยา ประกอบด้วยสมาชิก 2 ประเภท คือ

(ก) ประเภทที่หนึ่ง ได้แก่ สมาชิกซึ่งได้รับการเลือกตั้งตามพระราชบัญญัติ ระเบียบบริหารราชการเมืองพัทยา พ.ศ. 2521 จำนวน 9 คน

(ข) ประเภทที่สอง ได้แก่ สมาชิกซึ่งรัฐมนตรีว่าการกระทรวงมหาดไทย แต่งตั้ง จำนวน 8 คน โดยแต่งตั้งจากบุคคลในสาขาอาชีพต่างๆ จำนวน 4 คน และผู้แทนหน่วยราชการที่เกี่ยวข้องกับเมืองพัทยา จำนวน 4 คน

2.1.1 สภาเมืองพัทยามีอายุกำหนดคราวละ 4 ปี นับแต่วันเลือกตั้งในการประชุมครั้งแรก ให้สภาเมืองพัทยาเลือกสมาชิกคนหนึ่งเป็นนายกเมืองพัทยา อยู่ในตำแหน่งคราวละ 2 ปี แต่อาจได้รับเลือกใหม่ก็ได้

2.1.2 สภาเมืองพัทยามีอำนาจ ดังนี้

(ก) วางนโยบายและอนุมัติแผนเพื่อเป็นแนวทางในการบริหารกิจการเมืองพัทยา

(ข) พิจารณาและอนุมัติร่างข้อบัญญัติ

(ค) แต่งตั้งสมาชิกเป็นคณะกรรมการสามัญ และแต่งตั้งบุคคลซึ่งเป็นสมาชิกหรือมิได้เป็นสมาชิกเป็นคณะกรรมการวิสามัญ เพื่อกระทำการหรือพิจารณาสอบสวนหรือศึกษาเรื่องใดๆ อันอยู่ในอำนาจหน้าที่ของสภาเมืองพัทยา แล้วรายงานต่อสภาเมืองพัทยา แล้วรายงานต่อสภา หรือ เพื่อให้คำแนะนำแก่สภาเมืองพัทยา หรือปลัดเมืองพัทยาแล้วแต่กรณี

(ง) ควบคุมการปฏิบัติราชการของปลัดเมืองพัทยา ให้เป็นไปตามกฎหมาย กฎระเบียบ ข้อบังคับของกระทรวงมหาดไทย ข้อบัญญัตินโยบายและแผนของเมืองพัทยา

2.2 ปลัดเมืองพัทยา มีอำนาจหน้าที่ ดังนี้

(ก) ร่างแผนเพื่อเสนอเมืองพัทยา

(ข) บริหารกิจการตามนโยบายและแผนของสภาเมืองพัทยา

(ค) ต่างข้อบัญญัติงบประมาณ และข้อบัญญัติอื่น เพื่อเสนอต่อ

เมืองพัทยา

- (ง) ปฏิบัติตามกฎหมาย กฎระเบียบและข้อบังคับของกระทรวงมหาดไทย และข้อบัญญัติเมืองพัทยา
- (จ) รวบรวมปัญหาในการบริหารเมืองพัทยา พร้อมด้วยข้อเสนอแนะเพื่อเสนอสภาเมืองพัทยา
- (ฉ) รายงานผลการปฏิบัติงานประจำปีของเมืองพัทยาคู่สภาเมืองพัทยา
- (ช) ปฏิบัติงานอื่นเพื่อให้เป็นไปตามวัตถุประสงค์ของพระราชบัญญัติระเบียบบริหารราชการเมืองพัทยา

2.2.2 เมืองพัทยา แบ่งส่วนราชการ ดังนี้

- (ก) สำนักปลัดเมืองพัทยา
- (ข) ฝ่ายหรือส่วนราชการที่เรียกชื่ออย่างอื่น

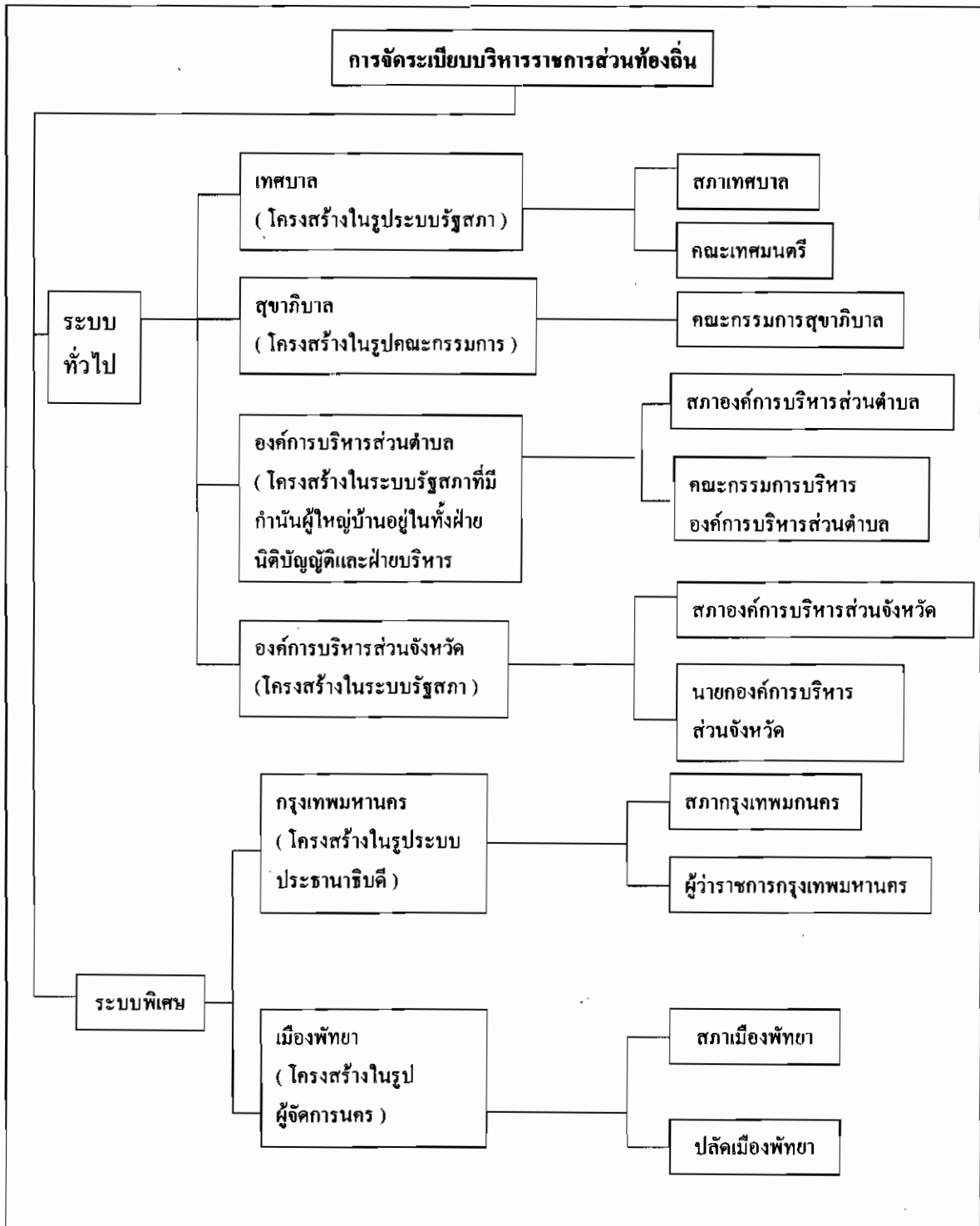
2.2.3 อำนาจหน้าที่ของเมืองพัทยา

(ก) เมืองพัทยามีอำนาจหน้าที่ดำเนินการในเขตเมืองพัทยาในเรื่องต่างๆ รวม 11 เรื่อง เช่น การวางผังเมือง การควบคุมการก่อสร้าง การควบคุมและส่งเสริมกิจการท่องเที่ยว ฯลฯ ตลอดจนหน้าที่อื่นตามที่กฎหมายระบุ ให้เป็นหน้าที่ของเมืองพัทยา

(ข) เมืองพัทยาอาจดำเนินกิจการนอกเขตเมืองพัทยาและทำกิจการกับบุคคลอื่นได้ในกรณีและภายใต้เงื่อนไขที่คล้ายคลึงกับเทศบาล

เห็นได้ว่าราชการส่วนท้องถิ่น เป็นราชการบางอย่างที่รัฐมอบหมายให้ท้องถิ่นจัดโดยมีองค์กรซึ่งราษฎรในท้องถิ่นเลือกตั้งขึ้นมาบริหารราชการ มีงบประมาณของตนเอง มีอิสระในการบริหารงบประมาณ บริหารงานตามที่กฎหมายกำหนด จึงเป็นการจัดระเบียบบริหารที่ยึดหลักการกระจายอำนาจการปกครอง

แผนภูมิที่ 4



(ชาญชัย แสวงศักดิ์. 2542 : 26)

แต่ถ้าจะวิเคราะห์การบริหารราชการแผ่นดินทั้ง 3 ส่วนอย่างจริงจังแล้ว จะเห็นได้ว่าการบริหารราชการส่วนกลาง จะยังเป็นผู้ควบคุม และบังคับบัญชาราชการส่วนภูมิภาค และราชการส่วนท้องถิ่น ทั้งสิ้น ดังจะเห็นได้จากนโยบายและตัวบุคคล คือ จังหวัดและอำเภอ มีผู้ว่าราชการจังหวัดและนายอำเภอ เป็นผู้ควบคุมดูแล และรับนโยบายปฏิบัติมาจากส่วนกลาง ตัวผู้ว่าราชการจังหวัดและนายอำเภอก็เป็นข้าราชการสังกัดกระทรวงมหาดไทย ซึ่งเป็นหน่วยราชการส่วนกลาง ในการบริหารราชการส่วนท้องถิ่นก็เป็นหน้าที่ของกระทรวงมหาดไทยโดยตรง จึงกล่าวได้ว่า การบริหารราชการแผ่นดินของไทยเป็นการบริหารและควบคุมจากราชการส่วนกลางทั้งหมด

กิจกรรมท้ายบท

1. จงกล่าวถึงความสำคัญ และความจำเป็นที่จะต้องมีการจัดระเบียบบริหารราชการแผ่นดินขึ้นภายในประเทศ
2. จงร่วมกันจำแนกลักษณะเฉพาะของการบริหารราชการส่วนกลาง ส่วนภูมิภาค และส่วนท้องถิ่น มาพอเข้าใจ
3. ที่กล่าวว่า การบริหารราชการแผ่นดินของไทยยังอยู่ในความควบคุมของส่วนกลาง ท่านเห็นด้วยหรือไม่ อย่างไร จงอภิปราย
4. ระเบียบบริหารราชการส่วนท้องถิ่นระบบพิเศษ มีอะไรบ้าง จงระบุ พร้อมอธิบายมาให้เข้าใจ