

## หน่วยที่ ๗ ระบบบริหารการศึกษาของไทย

ระบบบริหารการศึกษาของไทยเป็นการจัดระบบภายใต้โครงสร้างของระบบบริหารราชการแผ่นดิน การศึกษาเกี่ยวกับการบริหารการศึกษาของไทย มีเรื่องสำคัญและจำเป็นที่จะต้องรู้ 3 เรื่องคือ

1. ระบบบริหารราชการแผ่นดิน
2. แผนการศึกษาแห่งชาติ
3. ระบบการบริหารการศึกษา

### 1. ระบบบริหารราชการแผ่นดิน

ระบบบริหารราชการแผ่นดินของไทยในปัจจุบันเป็นไปตามพระราชบัญญัติระเบียบบริหารราชการแผ่นดิน พ.ศ. 2534 แก้ไขเพิ่มเติมฉบับที่ 2 พ.ศ. 2535 และฉบับที่ 3 พ.ศ. 2536 ซึ่งมีรายละเอียดดังนี้

**พระราชบัญญัติระเบียบบริหารราชการแผ่นดิน พ.ศ. 2534 แก้ไขเพิ่มเติม ฉบับที่ 2 พ.ศ. 2535 และฉบับที่ 3 พ.ศ. 2536**

ระบบราชการหรือระบบบริหารราชการแผ่นดินของไทยนั้น เป็นระบบเอกรัฐสืบต่อกันมาเป็นเวลาช้านาน ระบบบริหารราชการแผ่นดินของไทยในอดีตเป็นไปตามพระราชบัญญัติระบบบริหารราชการแผ่นดิน พ.ศ. 2495 และฉบับแก้ไขเพิ่มเติมต่อมาได้มีประกาศของคณะปฏิวัติ ฉบับที่ 218 พ.ศ. 2515 ให้ยกเลิกพระราชบัญญัติระบบบริหารราชการแผ่นดิน พ.ศ. 2495 และฉบับแก้ไขเพิ่มเติมนั้นเสีย โดยให้ใช้ประกาศของคณะปฏิวัติฉบับดังกล่าวแทน ต่อจากนั้น ได้มีการแก้ไขเพิ่มเติมประกาศของคณะปฏิวัติ ฉบับที่ 218 ลงวันที่ 29 กันยายน พ.ศ. 2515 ติดต่อกันมาอีกรวม 9 ครั้ง โดยครั้งที่ 9 มีสาระดังนี้

"ประกาศคณะรักษาความสงบเรียบร้อยแห่งชาติ ฉบับที่ 48 เรื่อง แก้ไขเพิ่มเติมประกาศของคณะปฏิวัติ ฉบับที่ 218 ลงวันที่ 29 กันยายน พ.ศ.2515 ลงวันที่ 28 กุมภาพันธ์ พ.ศ.2534" ซึ่งนำมาสู่พระราชบัญญัติระเบียบบริหารราชการแผ่นดิน พ.ศ. 2534 (ราชกิจจานุเบกษาฉบับพิเศษ เล่มที่ 108 ตอนที่ 156) แก้ไขเพิ่มเติม ฉบับที่ 2 พ.ศ. 2535 (ราชกิจจานุเบกษา เล่ม 109 ตอนที่ 21 วันที่ 14 มีนาคม 2535) และแก้ไขเพิ่มเติม ฉบับที่ 3 พ.ศ. 2536 (ราชกิจจานุเบกษา เล่มที่ 110 ตอนที่ 127 วันที่ 6 กันยายน 2536) ซึ่งได้มีการจัดระเบียบบริหารราชการแผ่นดินไว้ 3 ส่วน คือ

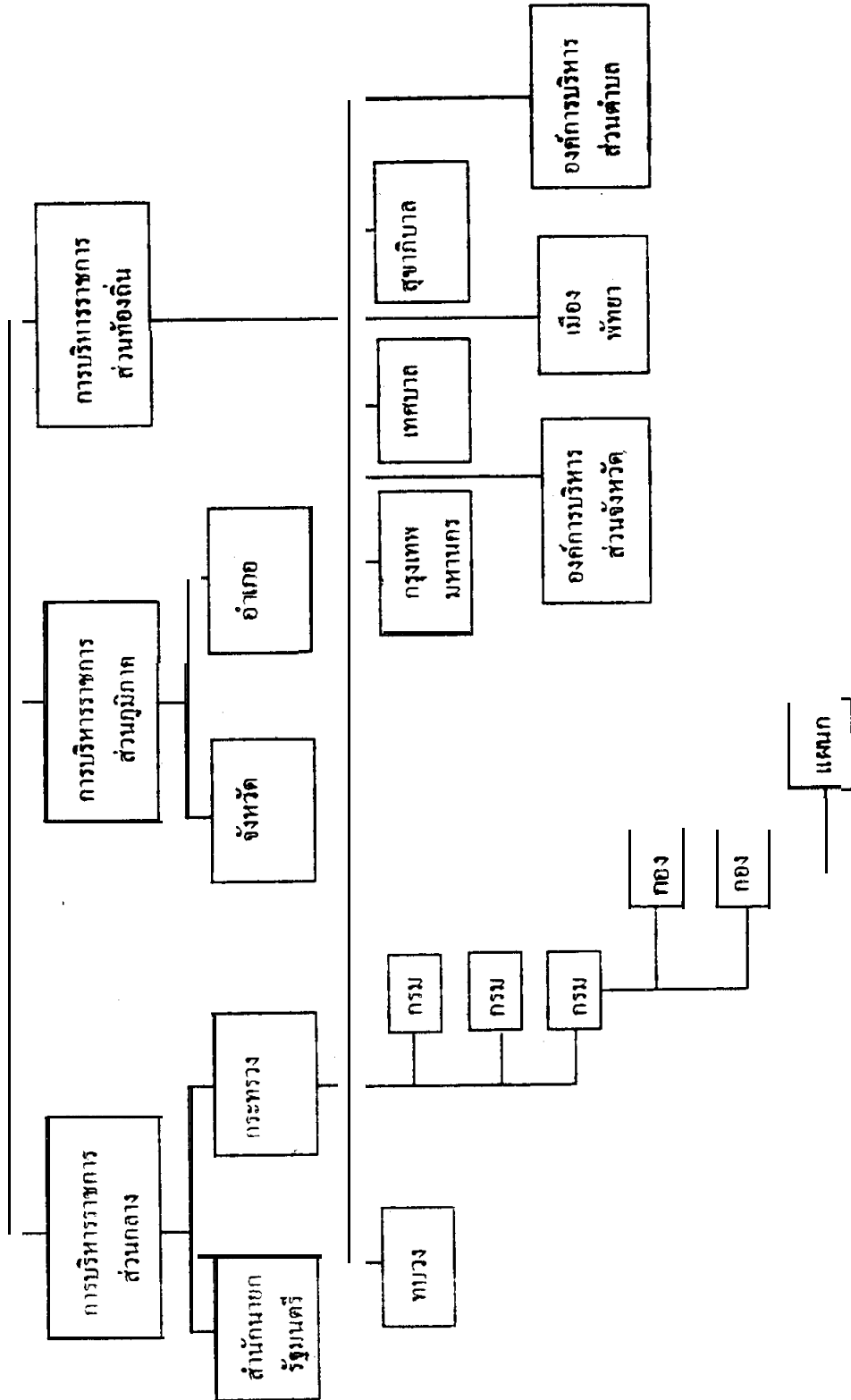
- 1.1 ระเบียบบริหารราชการส่วนกลาง
- 1.2 ระเบียบบริหารราชการส่วนภูมิภาค
- 1.3 ระเบียบบริหารราชการส่วนท้องถิ่น

#### 1.1 การจัดระเบียบบริหารราชการส่วนกลาง

ตามกฎหมายได้กำหนดให้จัดระเบียบบริหารราชการส่วนกลางไว้ดังนี้

- 1.1.1 สำนักนายกรัฐมนตรี ซึ่งมีฐานะเป็นกระทรวง
- 1.1.2 กระทรวง หรือทบวง ซึ่งมีฐานะเทียบเท่ากระทรวง
- 1.1.3 ทบวง ซึ่งสังกัดสำนักนายกรัฐมนตรีหรือกระทรวง
- 1.1.4 กรม หรือส่วนราชการที่เรียกชื่ออย่างอื่นและมีฐานะเป็นกรม ซึ่งสังกัดหรือไม่ สังกัดสำนักนายกรัฐมนตรี กระทรวงหรือทบวง

**แผนภูมิที่ 1**  
**แผนผังแสดงระบบบริหารราชการแผ่นดินของไทย**  
**ระบบบริหารราชการแผ่นดิน**



ซึ่งทั้งข้อ 1.1.1 ถึง 1.1.4 มีฐานะเป็นนิติบุคคล

ให้สำนักงานคณะกรรมการข้าราชการพลเรือนและสำนักงานงบประมาณ ร่วมกันเสนอความเห็นต่อคณะรัฐมนตรีในการแบ่งส่วนราชการภายในและในการกำหนด อำนาจหน้าที่ของแต่ละส่วนราชการตามวรรคสี่ ในการเสนอความเห็นดังกล่าวให้สำนักงานคณะกรรมการข้าราชการพลเรือนจัดอัตรากำลังและสำนักงานงบประมาณจัดสรรเงิน งบประมาณให้สอดคล้องเสนอไปในคราวเดียวกัน แต่ถ้าเป็นการแบ่งส่วนราชการภายใน ของมหาวิทยาลัยหรือสถาบันในทบวงมหาวิทยาลัยให้สำนักงานงบประมาณเป็นผู้เสนอความเห็นและจัดสรรเงินงบประมาณต่อคณะรัฐมนตรี

#### 1.1.1 การจัดระเบียบราชการในสำนักนายกรัฐมนตรี

1.1.1.1 การจัดระเบียบในสำนักนายกรัฐมนตรี ให้เป็นไปตามกฎหมายว่าด้วยการปรับปรุงกระทรวง ทบวง กรม

(1) ให้ส่วนราชการในสำนักนายกรัฐมนตรีบรรดาที่กำหนดไว้ในกฎหมายว่าด้วยการปรับปรุงกระทรวง ทบวง กรม มีฐานะเป็นกรม

(2) สำนักนายกรัฐมนตรีอาจจัดให้มีส่วนราชการเป็นการภายใน ขึ้นตรงต่อนายกรัฐมนตรีเพื่อทำหน้าที่จัดทำนโยบายและแผนกำกับเร่งรัด และติดตามนโยบายและแผนการปฏิบัติราชการ ตามนโยบายที่คณะรัฐมนตรีกำหนดหรืออนุมัติ เพื่อการนี้ นายกรัฐมนตรีจะสั่งให้กรมหรือส่วนราชการที่เรียกชื่ออย่างอื่นและมีฐานะเป็นกรมในสำนักนายกรัฐมนตรีจัดทำก็ได้

(3) สำนักนายกรัฐมนตรีมีนายกรัฐมนตรีเป็นผู้บังคับบัญชา ข้าราชการและกำหนดนโยบายของสำนักนายกรัฐมนตรีให้สอดคล้องกับนโยบายที่คณะรัฐมนตรีกำหนด หรืออนุมัติและรับผิดชอบในการปฏิบัติราชการของสำนักนายกรัฐมนตรี และจะให้มิตรองนายกรัฐมนตรีหรือรัฐมนตรีประจำสำนักนายกรัฐมนตรี หรือมีทั้งรอง-นายกรัฐมนตรีและรัฐมนตรีประจำสำนักนายกรัฐมนตรี เป็นผู้ช่วยสั่งและปฏิบัติราชการ ก็ได้

(4) ในกรณีที่ม็องนรกษกรรัฐมนตรี หรือรัฐมนตรีประจ้ สำนักรนรกษกรรัฐมนตรีหรือมีทั้งรองนรกษกรรัฐมนตรีและรัฐมนตรีประจ้ สำนักรนรกษกรรัฐมนตรี การสั่งและการปฏิบัติราชการของรองนรกษกรรัฐมนตรีและรัฐมนตรีประจ้ สำนักรนรกษกร รัฐมนตรีให้เป็นไปตามที่นรกษกรรัฐมนตรีมอบหมาย

(5) ในระหว่างที่คณะรัฐมนตรีต้องอยู่ในตำแหน่ง เพื่อ ดำเนินงานไปจนกว่าจะตั้งคณะรัฐมนตรีขึ้นมาใหม่ เพระานรกษกรรัฐมนตรีด้วย ขาด คุณสมบัติหรือต้องคำพิพากษาให้จำคุก ให้คณะรัฐมนตรีมอบหมายให้รองนรกษกรรัฐมนตรี คนใดคนหนึ่งเป็นผู้ปฏิบัติหน้าที่แทนนรกษกรรัฐมนตรี ถ้าไม่มีผู้ดำรงตำแหน่งรองนรกษกร รัฐมนตรีหรือมีแต่ไม่อาจปฏิบัติราชการได้ให้คณะรัฐมนตรีมอบหมายให้รัฐมนตรีคนใด คนหนึ่งเป็นผู้ปฏิบัติหน้าที่แทน

#### 1.1.1.2 อำนาจหน้าที่ของนรกษกรรัฐมนตรีในฐานะหัวหน้า รัฐบาล

(1) กำกับโดยทั่วไปซึ่งการบริหารราชการแผ่นดิน เพื่อ การนี้จะสั่งให้ราชการส่วนกลาง ราชการส่วนภูมิภาค และส่วนราชการซึ่งมีหน้าที่ ควบคุมราชการส่วนท้องถิ่น ซึ่งแจงแสดงความคิดเห็นทำรายงานเกี่ยวกับการปฏิบัติ ราชการ ในกรณีจำเป็นจะยับยั้งการปฏิบัติราชการใด ๆ ที่ขัดต่อนโยบายหรือมติของ คณะรัฐมนตรีก็ได้และมีอำนาจสั่งสอบสวนข้อเท็จจริงเกี่ยวกับการปฏิบัติราชการของ ราชการส่วนกลาง ราชการส่วนภูมิภาคและราชการส่วนท้องถิ่น

(2) มอบหมายให้รองนรกษกรรัฐมนตรี กำกับการบริหาร ราชการของกระทรวงหรือทบวงหนึ่งหรือหลายกระทรวงหรือทบวง

(3) บังคับบัญชาข้าราชการฝ่ายบริหารทุกตำแหน่ง ซึ่ง สังกัดกระทรวง ทบวง กรม และส่วนราชการที่เรียกชื่ออย่างอื่นที่มีฐานะเป็นกรม

(4) สั่งให้ข้าราชการซึ่งสังกัดกระทรวง ทบวง กรมหนึ่ง มาปฏิบัติราชการสำนักนายกรัฐมนตรี โดยจะให้ขาดจากอัตราเงินเดือนทางสังกัดเดิม หรือไม่ก็ได้ ในกรณีที่ขาดจากอัตราเงินเดือนทางสังกัดเดิมให้ได้รับเงินเดือนในสำนักนายกรัฐมนตรีในระดับ และขั้นที่ไม่สูงกว่าเดิม

(5) แต่งตั้งข้าราชการ ซึ่งสังกัด กระทรวง ทบวง กรมหนึ่ง ไปดำรงตำแหน่งของอีก กระทรวง ทบวง กรมหนึ่ง โดยให้ได้รับเงินเดือน จาก กระทรวง ทบวง กรมเดิม ในกรณีเช่นว่านี้ให้ข้าราชการ ซึ่งได้รับแต่งตั้งมีฐานะ เสมือนเป็นข้าราชการสังกัด กระทรวง ทบวง กรม ซึ่งตนมาดำรงตำแหน่งนั้นทุกประการ แต่ถ้าเป็นการแต่งตั้งข้าราชการตั้งแต่ตำแหน่งอธิบดีหรือเทียบเท่าขึ้นไปต้อง ได้รับอนุมัติจากคณะรัฐมนตรี

(6) แต่งตั้งผู้ทรงคุณวุฒิเป็นประธานที่ปรึกษา ที่ปรึกษาหรือ คณะที่ปรึกษาของนายกรัฐมนตรีหรือเป็นคณะกรรมการเพื่อปฏิบัติราชการใด ๆ และ กำหนดอัตรา เบี้ยประชุมหรือค่าตอบแทนให้แก่ผู้ซึ่งได้รับแต่งตั้ง

(7) แต่งตั้งข้าราชการการเมืองให้ปฏิบัติราชการในสำนัก นายกรัฐมนตรี

(8) วางระเบียบปฏิบัติราชการ เพื่อให้การบริหารราชการ แผ่นดินเป็นไปโดยรวดเร็วและมีประสิทธิภาพเท่าที่ไม่ขัดหรือแย้งกับพระราชบัญญัติหรือ กฎหมายอื่น

(9) ดำเนินการอื่น ๆ ในการปฏิบัติตามนโยบาย

ระเบียบตาม (8) เมื่อคณะรัฐมนตรีให้ความเห็นชอบแล้ว ให้ใช้บังคับได้

1. 1. 1. 3' อำนวยการหน้าที่ของสำนักเลขาธิการนายกรัฐมนตรี ที่เกี่ยวข้องกับราชการทางการเมือง มีเลขาธิการนายกรัฐมนตรีเป็นผู้บังคับบัญชาข้าราชการ และรับผิดชอบในการปฏิบัติราชการขึ้นตรงต่อนายกรัฐมนตรีและให้มีรองเลขาธิการนายกรัฐมนตรีฝ่ายการเมืองและรองเลขาธิการนายกรัฐมนตรีฝ่ายบริหารเป็นผู้ช่วยสั่งและ ปฏิบัติราชการ และจะให้มิผู้ช่วยเลขาธิการนายกรัฐมนตรีเป็นผู้ช่วยสั่งและปฏิบัติราชการ ด้วยก็ได้

ให้เลขาธิการนายกรัฐมนตรีและรองเลขาธิการนายกรัฐมนตรีฝ่ายบริหารและผู้ช่วยเลขาธิการนายกรัฐมนตรีเป็นข้าราชการพลเรือนสามัญ

1.1.1.4 อำนาจหน้าที่ของสำนักเลขาธิการคณะรัฐมนตรีที่เกี่ยวกับข้าราชการของคณะรัฐมนตรี รัฐสภาและราชการในพระองค์ มีเลขาธิการคณะรัฐมนตรีเป็นผู้บังคับบัญชาข้าราชการและรับผิดชอบในการปฏิบัติราชการขึ้นตรงต่อนายกรัฐมนตรีและให้มีรองเลขาธิการคณะรัฐมนตรีเป็นผู้ช่วยสั่งและปฏิบัติราชการ และจะมีผู้ช่วยเลขาธิการคณะรัฐมนตรีเป็นผู้ช่วยสั่งและปฏิบัติราชการด้วยก็ได้

ให้เลขาธิการคณะรัฐมนตรี รองเลขาธิการคณะรัฐมนตรีและผู้ช่วยเลขาธิการคณะรัฐมนตรีเป็นข้าราชการพลเรือนสามัญ

1.1.1.5 ให้ผู้อำนวยการสำนักข่าวกรองแห่งชาติ ผู้อำนวยการสำนักงบประมาณ เลขาธิการสภาความมั่นคงแห่งชาติ เลขาธิการคณะกรรมการกฤษฎีกา เลขาธิการคณะกรรมการข้าราชการพลเรือน เลขาธิการคณะกรรมการจัดระบบการจราจรทางบก เลขาธิการคณะกรรมการนโยบายพลังงานแห่งชาติ เลขาธิการคณะกรรมการพัฒนาการเศรษฐกิจและสังคมแห่งชาติ เลขาธิการคณะกรรมการพิเศษเพื่อประสานงานโครงการอันเนื่องมาจากพระราชดำริ และเลขาธิการคณะกรรมการส่งเสริมการลงทุน เป็นผู้บังคับบัญชาข้าราชการสำนักข่าวกรองแห่งชาติ สำนักงบประมาณ สำนักงานสภาความมั่นคงแห่งชาติ สำนักงานคณะกรรมการกฤษฎีกา สำนักงานคณะกรรมการข้าราชการพลเรือน สำนักงานคณะกรรมการจัดระบบการจราจรทางบก สำนักงานคณะกรรมการนโยบายพลังงานแห่งชาติ สำนักงานคณะกรรมการพัฒนาการเศรษฐกิจและสังคมแห่งชาติ สำนักงานคณะกรรมการพิเศษเพื่อประสานงานโครงการอันเนื่องมาจากพระราชดำริ และสำนักงานคณะกรรมการส่งเสริมการลงทุน และรับผิดชอบในการปฏิบัติราชการขึ้นตรงต่อนายกรัฐมนตรี

ให้ผู้ชำนาญการและเลขาธิการ รองผู้ชำนาญการและ  
รองเลขาธิการและผู้ช่วยผู้ชำนาญการและผู้ช่วยเลขาธิการเป็นข้าราชการพลเรือน  
สามัญ (แก้ไขเพิ่มเติมตามพระราชบัญญัติระเบียบบริหารราชการแผ่นดิน (ฉบับที่ 3)  
พ.ศ. 2536 ประกาศในราชกิจจานุเบกษา เล่ม 110 ตอนที่ 127 ลงวันที่ 6  
กันยายน 2536)

1.1.1.6 อำนาจหน้าที่ของปลัดสำนักนายกรัฐมนตรี

(1) รับผิดชอบควบคุมราชการประจำในสำนักนายกรัฐมนตรี  
กำหนดแนวทางและแผนการปฏิบัติราชการของสำนักนายกรัฐมนตรีและจัดลำดับความ  
สำคัญของแผนการปฏิบัติราชการประจำปีของส่วนราชการในสำนักนายกรัฐมนตรีให้  
เป็นไปตามนโยบายที่นายกรัฐมนตรีกำหนด รวมทั้งกำกับเร่งรัดติดตามและประเมินผล  
การปฏิบัติราชการของส่วนราชการในสำนักนายกรัฐมนตรี

(2) เป็นผู้บังคับบัญชาข้าราชการของส่วนราชการใน  
สำนักนายกรัฐมนตรี รองจากนายกรัฐมนตรี รองนายกรัฐมนตรี และรัฐมนตรีประจำ  
สำนักนายกรัฐมนตรี ยกเว้นข้าราชการของส่วนราชการซึ่งหัวหน้าส่วนราชการขึ้น  
ตรงต่อนายกรัฐมนตรี

(3) เป็นผู้บังคับบัญชาข้าราชการในสำนักงานปลัดสำนัก  
นายกรัฐมนตรี และรับผิดชอบในการปฏิบัติราชการของสำนักงานปลัดสำนักนายกรัฐมนตรี

ในการปฏิบัติราชการของปลัดสำนักนายกรัฐมนตรีตามวรรค  
หนึ่ง ให้มีรองปลัดสำนักนายกรัฐมนตรีเป็นผู้ช่วยสั่งและปฏิบัติราชการ และจะให้ผู้ช่วย  
ปลัดสำนักนายกรัฐมนตรีเป็นผู้ช่วยสั่งและปฏิบัติราชการด้วยก็ได้

ให้ปลัดสำนักนายกรัฐมนตรี รองปลัดสำนักนายกรัฐมนตรี  
และผู้ช่วยปลัดสำนักนายกรัฐมนตรีเป็นข้าราชการพลเรือนสามัญ และให้รองปลัดสำนัก  
นายกรัฐมนตรี ผู้ช่วยปลัดสำนักนายกรัฐมนตรี และผู้ดำรงตำแหน่งที่เรียกชื่ออย่างอื่น  
ในสำนักงานปลัดสำนักนายกรัฐมนตรี มีอำนาจหน้าที่ตามที่ปลัดสำนักนายกรัฐมนตรี  
กำหนดหรือมอบหมาย



### 1.1.1.7 อำนาจหน้าที่ของสำนักงานปลัดสำนักนายกรัฐมนตรี

มีอำนาจหน้าที่เกี่ยวกับราชการประจำทั่วไปของสำนักนายกรัฐมนตรีและราชการที่คณะรัฐมนตรีมิได้กำหนดให้เป็นหน้าที่ของกรมใดกรมหนึ่งในสังกัดสำนักนายกรัฐมนตรีโดยเฉพาะ รวมทั้งกำกับและเร่งรัดการปฏิบัติราชการของส่วนราชการในสำนักนายกรัฐมนตรีให้เป็นไปตามนโยบาย แนวทาง และแผนการปฏิบัติราชการของสำนักนายกรัฐมนตรี ยกเว้นราชการของส่วนราชการซึ่งกฎหมายกำหนดให้หัวหน้าส่วนราชการขึ้นตรงต่อนายกรัฐมนตรี

ในกรณีที่สำนักนายกรัฐมนตรีมีทบวงอยู่ในสังกัด และยังไม่สมควรจัดตั้งสำนักงานปลัดทบวงตามมาตรา 25 วรรคสาม จะให้สำนักงานปลัดสำนักนายกรัฐมนตรีทำหน้าที่สำนักงานปลัดทบวงด้วยก็ได้

### 1.1.1.8 ส่วนราชการในสำนักนายกรัฐมนตรี

- (1) สำนักเลขาธิการนายกรัฐมนตรี
- (2) สำนักเลขาธิการคณะรัฐมนตรี
- (3) สำนักข่าวกรองแห่งชาติ
- (4) สำนักงานงบประมาณ
- (5) สำนักสภาพความมั่นคงแห่งชาติ
- (6) สำนักงานคณะกรรมการกฤษฎีกา
- (7) สำนักงานคณะกรรมการข้าราชการพลเรือน
- (8) สำนักงานคณะกรรมการจัดระบบการจราจรทางบก
- (9) สำนักงานคณะกรรมการนโยบายพลังงานแห่งชาติ
- (10) สำนักงานคณะกรรมการพัฒนาเศรษฐกิจและสังคมแห่งชาติ
- (11) สำนักงานคณะกรรมการพิเศษ เพื่อประสานงานโครงการอันเนื่องมาจากพระราชดำริ

- (12) สำนักงานคณะกรรมการส่งเสริมการลงทุน
- (13) สำนักงานปลัดสำนักนายกรัฐมนตรี
- (14) สำนักงานคณะกรรมการป้องกันและปราบปรามการทุจริตและประพฤติมิชอบในวงราชการ
- (15) สำนักงานคณะกรรมการป้องกันและปราบปรามยาเสพติด
- (16) สำนักงานคณะกรรมการส่งเสริมและประสานงานเยาวชนแห่งชาติ
- (17) สำนักงานสถิติแห่งชาติ
- (18) กรมวิเทศสหการ (ราชกิจจานุเบกษา เล่ม 110 ตอนที่ 127 วันที่ 6 กันยายน 2536)

#### 1.1.2 การจัดระเบียบราชการในกระทรวงหรือทบวง

##### 1.1.2.1 ให้จัดระเบียบราชการของกระทรวง ดังนี้

- (1) สำนักงานเลขาธิการรัฐมนตรี
- (2) สำนักงานปลัดกระทรวง
- (3) กรมหรือส่วนราชการที่เรียกชื่ออย่างอื่น เว้นแต่บางกระทรวงเห็นว่าไม่มีความจำเป็นจะไม่แยกส่วนราชการตั้งขึ้นเป็นกรมก็ได้

ให้ส่วนราชการตาม (2) และส่วนราชการที่เรียก

ชื่อ อย่างอื่นตาม (3) มีฐานะเป็นกรม

##### 1.1.2.2 ผู้บังคับบัญชาข้าราชการของกระทรวง

กระทรวงหนึ่งมีรัฐมนตรีว่าการกระทรวงเป็น

ผู้บังคับบัญชาข้าราชการและกำหนดนโยบายของกระทรวงให้สอดคล้องกับนโยบายที่คณะรัฐมนตรีกำหนดหรืออนุมัติและรับผิดชอบในการปฏิบัติราชการของกระทรวง และจะให้รัฐมนตรีช่วยว่าการกระทรวงเป็นผู้ช่วยสั่งและปฏิบัติราชการก็ได้

ในกรณีที่รัฐมนตรีช่วยว่าการกระทรวง การสั่ง  
หรือการปฏิบัติราชการของรัฐมนตรีช่วยว่าการกระทรวง ให้เป็นไปตามที่รัฐมนตรีว่า  
การกระทรวงมอบหมาย

#### 1.1.2.3 อำนาจหน้าที่ของปลัดกระทรวง

(1) รับผิดชอบควบคุมราชการประจำในกระทรวง  
กำหนดแนวทางและแผนการปฏิบัติราชการของกระทรวงและลำดับความสำคัญของแผนการ  
ปฏิบัติราชการประจำปีของส่วนราชการในกระทรวง ให้เป็นไปตามนโยบายที่รัฐมนตรี  
กำหนดรวมทั้งกำกับ เร่งรัด ติดตาม และประเมินผลการปฏิบัติราชการของส่วนราชการ  
ในกระทรวง

(2) เป็นผู้บังคับบัญชาข้าราชการของส่วนราชการ  
ในกระทรวงรองจากรัฐมนตรี

(3) เป็นผู้บังคับบัญชาข้าราชการในสำนักงานปลัด  
กระทรวง และรับผิดชอบในการปฏิบัติราชการของสำนักงานปลัดกระทรวง

ในการปฏิบัติราชการของปลัดกระทรวงตามวรรคหนึ่ง ให้มี  
รองปลัดกระทรวงเป็นผู้ช่วยสั่งและปฏิบัติราชการและจะให้มีผู้ช่วยปลัดกระทรวงเป็นผู้ช่วย  
สั่งและปฏิบัติราชการด้วยก็ได้ โดยมีอำนาจหน้าที่ตามที่ปลัดกระทรวงกำหนดหรือมอบหมาย

#### 1.1.2.4 อำนาจหน้าที่ของสำนักงานเลขาธิการรัฐมนตรีที่ เกี่ยวข้องกับราชการทางการเมือง

มีเลขาธิการรัฐมนตรี ซึ่งเป็นข้าราชการการเมือง  
เป็นผู้บังคับบัญชาข้าราชการและรับผิดชอบในการปฏิบัติราชการของสำนักงานเลขาธิการ  
รัฐมนตรีขึ้นตรงต่อรัฐมนตรีว่าการกระทรวงและจะให้มีผู้ช่วยเลขาธิการรัฐมนตรีซึ่งเป็น  
ข้าราชการการเมืองคนหนึ่งหรือหลายคนเป็นผู้ช่วยสั่ง หรือปฏิบัติราชการแทนเลขาธิการ  
รัฐมนตรีก็ได้

1.1.2.5 อำนาจหน้าที่ของสำนักงานปลัดกระทรวงที่เกี่ยวข้องกับราชการทั่วไปของกระทรวงและราชการที่คณะรัฐมนตรีมิได้กำหนดให้เป็นหน้าที่ของกรมใดกรมหนึ่งในสังกัดกระทรวงโดยเฉพาะ รวมทั้งกำกับและเร่งรัดการปฏิบัติราชการของส่วนราชการในกระทรวงให้เป็นไปตามนโยบายแนวทางและแผนการปฏิบัติราชการของกระทรวง

1.1.3 การจัดระเบียบราชการในทบวงซึ่งสังกัดสำนักนายกรัฐมนตรีหรือกระทรวง

1.1.3.1 ให้จัดระเบียบราชการในทบวง ดังนี้

- (1) สำนักงานเลขาธิการรัฐมนตรี
- (2) สำนักงานปลัดทบวง
- (3) กรมหรือส่วนราชการที่เรียกชื่ออย่างอื่น เว้นแต่บางทบวงซึ่งเห็นว่าไม่มีความจำเป็นจะไม่แยกส่วนราชการตั้งขึ้นเป็นกรมก็ได้

ให้ส่วนราชการตาม (2) และส่วนราชการที่เรียกชื่ออย่างอื่นตาม (3) มีฐานะเป็นกรม การจัดระเบียบราชการในทบวงหนึ่ง ๆ ให้เป็นไปตามกฎหมายว่าด้วยการปรับปรุงกระทรวง ทบวง กรม ส่วนการจัดระเบียบราชการในทบวงมหาวิทยาลัยให้เป็นไปตามกฎหมายว่าด้วยงานนั้น

1.1.3.2 ผู้บังคับบัญชาข้าราชการทบวง ทบวงหนึ่งมีรัฐมนตรีว่าการทบวงเป็นผู้บังคับบัญชาข้าราชการและกำหนดนโยบายของทบวงให้สอดคล้องกับนโยบายที่คณะรัฐมนตรีกำหนดหรืออนุมัติและรับผิดชอบในการปฏิบัติราชการของทบวงและจะให้มิรัฐมนตรีช่วยว่าการทบวงเป็นผู้ช่วยสั่งและปฏิบัติราชการก็ได้

ในกรณีที่มิรัฐมนตรีช่วยว่าการทบวง การสั่งหรือการปฏิบัติราชการของรัฐมนตรีช่วยว่าการทบวงให้เป็นไปตามที่รัฐมนตรีว่าการทบวงมอบหมาย

### 1.1.3.3 อำนาจหน้าที่ของปลัดทบวง

(1) รับผิดชอบควบคุมราชการประจำในทบวง กำหนดแนวทางและแผนการปฏิบัติราชการของทบวงและลำดับความสำคัญของแผนการปฏิบัติราชการประจำปีของส่วนราชการในทบวงให้เป็นไปตามนโยบายที่รัฐมนตรีกำหนด รวมทั้งกำกับ เร่งรัด ติดตามและประเมินผลการปฏิบัติราชการของส่วนราชการในทบวง

(2) เป็นผู้บังคับบัญชาข้าราชการของส่วนราชการในทบวงรองจากรัฐมนตรี

(3) เป็นผู้บังคับบัญชาข้าราชการในสำนักงานปลัดกระทรวง และรับผิดชอบในการปฏิบัติราชการของสำนักงานปลัดทบวง ในการปฏิบัติราชการของปลัดทบวง ในการปฏิบัติราชการของปลัดทบวงตามวรรคหนึ่ง ให้มีรองปลัดทบวงเป็นผู้ช่วยสั่งและปฏิบัติราชการและจะให้มีผู้ช่วยปลัดทบวงเป็นผู้ช่วยสั่งและปฏิบัติราชการด้วยก็ได้

ในกรณีที่มีรองปลัดทบวงหรือผู้ช่วยปลัดทบวงหรือมีทั้งรองปลัดทบวงและผู้ช่วยปลัดทบวง ให้รองปลัดทบวงหรือผู้ช่วยปลัดทบวงเป็นผู้บังคับบัญชาข้าราชการและรับผิดชอบในการปฏิบัติราชการรองจากปลัดทบวงมีอำนาจหน้าที่ตามที่ปลัดทบวงกำหนดหรือมอบหมาย

1.1.3.4 อำนาจหน้าที่ของสำนักงานเลขาธิการรัฐมนตรีเกี่ยวกับราชการทางการเมือง มีเลขาธิการรัฐมนตรีซึ่งเป็นข้าราชการการเมืองเป็นผู้บังคับบัญชาข้าราชการและรับผิดชอบในการปฏิบัติราชการของสำนักงานเลขาธิการรัฐมนตรีขึ้นตรงต่อรัฐมนตรีว่าการทบวงและจะให้มีผู้ช่วยเลขาธิการรัฐมนตรี ซึ่งเป็นข้าราชการการเมืองคนหนึ่งหรือหลายคนเป็นผู้ช่วยสั่งหรือปฏิบัติราชการแทนเลขาธิการรัฐมนตรีก็ได้

1.1.3.5 อำนาจหน้าที่ของสำนักงานปลัดทบวงเกี่ยวกับราชการประจำทั่วไปของทบวง และราชการที่คณะรัฐมนตรีมิได้กำหนดให้เป็นหน้าที่ของกรมใดกรมหนึ่งในสังกัดทบวงโดยเฉพาะ รวมทั้งกำกับและเร่งรัดการปฏิบัติราชการในทบวงให้เป็นไปตามนโยบายแนวทางและแผนการปฏิบัติราชการของทบวง

#### 1.1.4 การจัดระเบียบราชการในกรม

##### 1.1.4.1 ส่วนราชการในกรม

(1) สำนักงานเลขานุการกรม

(2) กองหรือส่วนราชการที่มีฐานะเทียบเท่า

กอง เว้นแต่บางกรมเห็นว่าไม่มีความจำเป็นจะไม่แยกส่วนราชการตั้งขึ้นเป็นกองก็ได้ กรมใดมีความจำเป็นจะแบ่งส่วนราชการ โดยให้มีส่วนราชการอื่น นอกจาก (1) หรือ (2) ก็ได้

สำหรับกรมตำรวจและสำนักงานอัยการสูงสุด จะแบ่งส่วนราชการให้เหมาะสมกับราชการของตำรวจหรือราชการของอัยการก็ได้

##### 1.1.4.2 ผู้บังคับบัญชาข้าราชการกรม

กรมมีอธิบดีเป็นผู้บังคับบัญชาข้าราชการและรับ

ผิดชอบในการปฏิบัติราชการของกรมให้เป็นไปตามนโยบาย แนวทางและแผนการปฏิบัติราชการของกระทรวงและในกรณีที่มีกฎหมายอื่นกำหนดอำนาจหน้าที่ของอธิบดีไว้เป็นการเฉพาะ การใช้อำนาจและการปฏิบัติหน้าที่ตามกฎหมายดังกล่าวให้คำนึงถึงนโยบายที่คณะรัฐมนตรีกำหนดหรืออนุมัติและแนวทางและแผนการปฏิบัติราชการของกระทรวงด้วย

ในกรมหนึ่งจะให้มียรองอธิบดีหรือผู้ช่วยอธิบดี หรือมีทั้งรองอธิบดีและผู้ช่วยอธิบดีเป็นผู้บังคับบัญชาข้าราชการ รองจากอธิบดีและผู้ช่วยอธิบดีปฏิบัติราชการก็ได้ ตามที่อธิบดีกำหนดหรือมอบหมาย

##### 1.1.4.3 อำนาจหน้าที่ของสำนักงานเลขานุการกรม

อำนาจหน้าที่เกี่ยวกับราชการทั่วไปของกรมและราชการที่มีได้แยกให้เป็นหน้าที่ของกรม หรือส่วนราชการใดโดยเฉพาะมีเลขานุการกรมเป็นผู้บังคับบัญชาข้าราชการ และรับผิดชอบในการปฏิบัติราชการของสำนักงานเลขานุการกรม

นอกจากนี้ ยังมีผู้อำนวยการกอง หัวหน้ากอง หัวหน้าแผนก เป็นผู้บังคับบัญชาข้าราชการและรับผิดชอบในการปฏิบัติราชการอีกด้วย

จากการทำงานในกระทรวง ทบวง กรมใด มีปริมาณงานมาก ก็ให้มีผู้ตรวจราชการของกระทรวง ทบวง หรือกรม มีอำนาจหน้าที่ตรวจและแนะนำการปฏิบัติราชการอันเกี่ยวกับกระทรวง ทบวง หรือกรมนั้น ให้เป็นไปตามกฎหมาย ระเบียบ หรือข้อบังคับของกระทรวง ทบวง หรือกรม หรือมติของคณะรัฐมนตรีหรือการสั่งการของ นายกรัฐมนตรี

#### 1. 1. 5 การปฏิบัติราชการแทนมีสาระสำคัญดังนี้

(1) นายกรัฐมนตรีอาจมอบอำนาจให้รองนายกรัฐมนตรีหรือรัฐมนตรีประจำสำนักนายกรัฐมนตรี

(2) รัฐมนตรีว่าการกระทรวงอาจมอบอำนาจให้รัฐมนตรีช่วยว่าการกระทรวง ปลัดทบวง อธิบดี หรือหัวหน้าส่วนราชการ ซึ่งดำรงตำแหน่งเทียบเท่าหรือผู้ว่าราชการจังหวัด

(3) รัฐมนตรีว่าการทบวงอาจมอบอำนาจให้รัฐมนตรีช่วยว่าการทบวง ปลัดทบวง อธิบดีหรือหัวหน้าส่วนราชการ ซึ่งดำรงตำแหน่งเทียบเท่าหรือผู้ว่าราชการจังหวัด

(4) ปลัดสำนักนายกรัฐมนตรีอาจมอบอำนาจให้รองปลัดสำนักนายกรัฐมนตรี ผู้ช่วยปลัดสำนักนายกรัฐมนตรี อธิบดีหรือผู้ดำรงตำแหน่งเทียบเท่าหรือผู้ว่าราชการจังหวัด

(5) ปลัดกระทรวงอาจมอบอำนาจให้รองปลัดกระทรวง ผู้ช่วยปลัดกระทรวง อธิบดี หรือผู้ดำรงตำแหน่งเทียบเท่าหรือผู้ว่าราชการจังหวัด

(6) ปลัดทบวงอาจมอบอำนาจให้รองปลัดทบวง ผู้ช่วยปลัดทบวง อธิบดี หรือผู้ดำรงตำแหน่งเทียบเท่าหรือผู้ว่าราชการจังหวัด

(7) อธิบดีหรือผู้ดำรงตำแหน่งเทียบเท่า อาจมอบอำนาจให้รองอธิบดี ผู้ช่วยอธิบดี ผู้อำนวยการกอง หัวหน้ากอง หัวหน้าส่วนราชการตามมาตรา 31 วรรคสอง หรือผู้ดำรงตำแหน่งเทียบเท่าหรือผู้ว่าราชการจังหวัด

(8) ผู้อำนวยการกอง หัวหน้ากอง หัวหน้าส่วนราชการตามมาตรา 31 วรรคสอง หรือผู้ดำรงตำแหน่งเทียบเท่า อาจมอบอำนาจให้ข้าราชการในกองหรือส่วนราชการที่มีฐานะเทียบเท่ากอง หรือส่วนราชการตามมาตรา 31 วรรคสอง ได้ตามระเบียบที่อธิบดีกำหนด

(9) ผู้ว่าราชการจังหวัด อาจมอบอำนาจให้รองผู้ว่าราชการจังหวัด ผู้ช่วยผู้ว่าราชการจังหวัด ปลัดจังหวัด หัวหน้าส่วนราชการประจำจังหวัด นายอำเภอ ปลัดอำเภอ ผู้เป็นหัวหน้าประจำกิ่งอำเภอ หรือหัวหน้าส่วนราชการประจำอำเภอ

(10) นายอำเภออาจมอบอำนาจให้ปลัดอำเภอหรือหัวหน้าส่วนราชการประจำอำเภอ

(11) ปลัดอำเภอผู้เป็นหัวหน้าประจำกิ่งอำเภอ อาจมอบอำนาจให้ปลัดอำเภอหรือหัวหน้าส่วนราชการประจำกิ่งอำเภอ

(12) หัวหน้าส่วนราชการประจำจังหวัด อาจมอบอำนาจให้หัวหน้าส่วนราชการประจำอำเภอหรือหัวหน้าส่วนราชการประจำกิ่งอำเภอ

(13) ผู้ดำรงตำแหน่งอื่น นอกจาก 1) ถึง 12) อาจมอบอำนาจให้บุคคลอื่นได้ตามระเบียบที่คณะรัฐมนตรีกำหนด

การมอบอำนาจของปลัดสำนักนายกรัฐมนตรี ปลัดทบวงหรือปลัดทบวงในฐานะหัวหน้าส่วนราชการสำนักงานปลัดสำนักนายกรัฐมนตรี สำนักงานปลัดกระทรวง หรือสำนักงานปลัดทบวง หรือการมอบอำนาจของหัวหน้าส่วนราชการซึ่งขึ้นตรงต่อนายกรัฐมนตรีตามมาตรา 15 ให้นำความใน 7) มาใช้บังคับโดยอนุโลม



## ข้อควรระวังเกี่ยวกับการมอบอำนาจ

1. การมอบอำนาจต้องทำเป็นหนังสือ

2. ผู้รับมอบอำนาจมาแล้วจะมอบอำนาจนั้นให้แก่ผู้ดำรง

ตำแหน่งอื่นต่อไม่ได้ เว้นแต่มอบอำนาจให้ผู้ว่าราชการจังหวัด ผู้ว่าจึงจะมอบอำนาจต่อได้ เพื่ออำนวยความสะดวกแก่ประชาชนและความรวดเร็วในการปฏิบัติราชการ

### 1.1.6 การรักษาราชการแทน มีสาระสำคัญดังนี้

1) นายกรัฐมนตรีไม่อยู่ หรือไม่อาจปฏิบัติราชการได้

ให้รองนายกรัฐมนตรีรักษาราชการแทนหรือรัฐมนตรีคนใดคนหนึ่งก็ได้

2) ในกรณีที่ไม่มีผู้ดำรงตำแหน่งรัฐมนตรีว่าการกระทรวง

หรือมีแต่ไม่อาจปฏิบัติราชการได้ ให้รัฐมนตรีช่วยว่าการกระทรวงเป็นผู้รักษาราชการแทน ถ้าไม่มีผู้ดำรงตำแหน่งรัฐมนตรีช่วยว่าการกระทรวง หรือมีแต่ไม่อาจปฏิบัติราชการได้ ให้คณะรัฐมนตรีมอบหมายให้รัฐมนตรีคนใดคนหนึ่งเป็นผู้รักษาราชการแทน และนำมาใช้บังคับแก่รัฐมนตรีว่าการทบวงด้วยโดยอนุโลม

3) ในกรณีที่ไม่มีผู้ดำรงตำแหน่งเลขาธิการรัฐมนตรี หรือ

มีแต่ไม่อาจปฏิบัติราชการได้ ให้ผู้ช่วยเลขาธิการรัฐมนตรีเป็นผู้รักษาราชการแทน ถ้าไม่มีผู้ช่วยเลขาธิการรัฐมนตรีให้รัฐมนตรีว่าการกระทรวงแต่งตั้งข้าราชการในกระทรวงคนหนึ่งเป็นผู้รักษาราชการแทน และนำมาใช้บังคับแก่เลขาธิการรัฐมนตรีว่าการทบวงด้วยโดยอนุโลม

4) ในกรณีที่ไม่มีผู้ดำรงตำแหน่งปลัดกระทรวง หรือมีแต่

ไม่อาจปฏิบัติราชการได้ให้รองปลัดกระทรวงเป็นผู้รักษาราชการแทน ถ้าไม่มีผู้ดำรงตำแหน่งรองปลัดกระทรวง หรือมีแต่ไม่อาจปฏิบัติราชการได้ ให้รัฐมนตรีว่าการกระทรวงแต่งตั้งข้าราชการในกระทรวงซึ่งดำรงตำแหน่งไม่ต่ำกว่าอธิบดีหรือเทียบเท่าเป็นผู้รักษาราชการแทน

5) ในกรณีที่ไม่มีผู้ดำรงตำแหน่งรองปลัดกระทรวง หรือมีแต่ไม่อาจปฏิบัติราชการได้ ปลัดกระทรวงจะแต่งตั้งข้าราชการในกระทรวง ซึ่งดำรงตำแหน่งไม่ต่ำกว่าผู้อำนวยการกองหรือเทียบเท่าเป็นผู้รักษาราชการแทนก็ได้

6) ในกรณีที่ไม่มีผู้ดำรงตำแหน่งอธิบดี หรือมีแต่ไม่อาจปฏิบัติราชการได้ ให้รองอธิบดีเป็นผู้รักษาราชการแทน ถ้าไม่มีผู้ดำรงตำแหน่งรองอธิบดีหรือมีแต่ไม่อาจปฏิบัติราชการได้ให้ปลัดกระทรวงแต่งตั้งข้าราชการในกรมซึ่งดำรงตำแหน่งเทียบเท่ารองอธิบดี หรือข้าราชการตั้งแต่ตำแหน่งหัวหน้ากอง หรือเทียบเท่าขึ้นไปคนใดคนหนึ่งเป็นผู้รักษาราชการแทน

7) ในกรณีที่ไม่มีผู้ดำรงตำแหน่งรองอธิบดี หรือมีแต่ไม่อาจปฏิบัติราชการได้ อธิบดีจะแต่งตั้งข้าราชการในกรม ซึ่งดำรงตำแหน่งเทียบเท่ารองอธิบดี หรือข้าราชการตั้งแต่ตำแหน่งหัวหน้ากองหรือเทียบเท่าขึ้นไปเป็นผู้รักษาราชการแทนก็ได้

8) ในกรณีที่ไม่มีผู้ดำรงตำแหน่งเลขานุการกรม หรือมีแต่ไม่อาจปฏิบัติราชการได้ให้อธิบดีแต่งตั้งข้าราชการในกรมคนหนึ่ง ซึ่งดำรงตำแหน่งไม่ต่ำกว่าหัวหน้ากองหรือเทียบเท่าเป็นผู้รักษาราชการแทน

9) ให้ผู้รักษาราชการแทนตามความในพระราชบัญญัตินี้มีอำนาจหน้าที่เช่นเดียวกับผู้ซึ่งตนแทน

## 1.2 การจัดระเบียบบริหารราชการส่วนภูมิภาค

กฎหมายกำหนดให้จัดระเบียบบริหารราชการส่วนภูมิภาค ดังนี้

1.2.1 จังหวัด

1.2.2 อำเภอ

1.2.1 จังหวัดให้รวมท้องที่หลาย ๆ อำเภอตั้งขึ้นเป็นจังหวัด

มีฐานะเป็นนิติบุคคล

1) ในจังหวัดหนึ่งให้มีคณะกรรมการจังหวัดทำหน้าที่เป็นที่ปรึกษาของผู้ว่าราชการจังหวัดในการบริหารราชการแผ่นดินในจังหวัดนั้น และให้ความเห็นชอบในการจัดทำแผนพัฒนาจังหวัดกับปฏิบัติหน้าที่อื่นตามที่กฎหมายหรือมติของคณะรัฐมนตรีกำหนด

2) คณะกรรมการจังหวัด ประกอบด้วย

2.1) ผู้ว่าราชการจังหวัดเป็นประธาน

2.2) รองผู้ว่าราชการจังหวัด

2.3) ปลัดจังหวัด

2.4) อัยการจังหวัดซึ่งเป็นหัวหน้าที่ทำกรอัยการจังหวัด

2.5) รองผู้บังคับการตำรวจซึ่งทำหน้าที่หัวหน้าตำรวจภูธรจังหวัด หรือผู้กำกับการตำรวจภูธรจังหวัดแล้วแต่กรณี

2.6) หัวหน้าส่วนราชการประจำจังหวัดจากกระทรวงและทบวงต่าง ๆ เว้นแต่กระทรวงมหาดไทยซึ่งประจำอยู่ในจังหวัดกระทรวงหรือทบวงละหนึ่งคนเป็นกรรมการจังหวัด

2.7) หัวหน้าสำนักงานจังหวัด เป็นกรรมการจังหวัดและเลขานุการ

3) ในจังหวัดหนึ่งให้มีผู้ว่าราชการจังหวัดคนหนึ่งเป็นผู้รับนโยบายและคำสั่งจากนายกรัฐมนตรีในฐานะหัวหน้ารัฐบาล คณะรัฐมนตรีกระทรวง ทบวง กรม มาปฏิบัติทำให้เหมาะสมกับท้องถิ่นและประชาชน และเป็นหัวหน้าบังคับบัญชา บรรดาข้าราชการฝ่ายบริหารซึ่งปฏิบัติหน้าที่ในราชการส่วนภูมิภาคในเขตจังหวัดและรับผิดชอบในราชการจังหวัดและอำเภอและจะให้ม็รองผู้ว่าราชการจังหวัด หรือผู้ช่วยผู้ว่าราชการจังหวัด หรือทั้งรองผู้ว่าราชการจังหวัดและผู้ช่วยผู้ว่าราชการจังหวัดเป็นผู้ช่วยสั่งและปฏิบัติราชการแทนผู้ว่าราชการจังหวัดก็ได้

4) ให้มีปลัดจังหวัดและหัวหน้าส่วนราชการประจำจังหวัด ซึ่งกระทรวง ทบวง กรมต่าง ๆ ส่งมาประจำ ทำหน้าที่เป็นผู้ช่วยหรือผู้ว่าราชการจังหวัดและมีอำนาจบังคับบัญชาข้าราชการฝ่ายบริหารส่วนภูมิภาค ซึ่งสังกัดกระทรวง ทบวง กรมนั้น ในจังหวัดนั้น

5) อำนาจหน้าที่ของผู้ว่าราชการจังหวัด

5.1) บริหารราชการตามกฎหมายและระเบียบแบบแผนของทางราชการ

5.2) บริหารราชการตามที่คณะรัฐมนตรี กระทรวง ทบวง กรม มอบหมายหรือตามที่นายกรัฐมนตรีสั่งการในฐานะหัวหน้ารัฐบาล

5.3) บริหารราชการตามคำแนะนำและคำชี้แจงของผู้ตรวจราชการกระทรวงในเมื่อไม่ขัดต่อกฎหมาย ระเบียบ ข้อบังคับ หรือคำสั่งของกระทรวง ทบวง กรม มติของคณะรัฐมนตรีหรือการสั่งการของนายกรัฐมนตรี

5.4) กำกับดูแลการปฏิบัติราชการ อันมิใช่ราชการส่วนภูมิภาคของข้าราชการซึ่งประจำอยู่ในจังหวัดนั้น ยกเว้นข้าราชการทหาร ข้าราชการฝ่ายตุลาการ ข้าราชการฝ่ายอัยการ ข้าราชการพลเรือนในมหาวิทยาลัย ข้าราชการในสำนักงานตรวจเงินแผ่นดิน และข้าราชการครู ให้ปฏิบัติราชการให้เป็นไปตามกฎหมายระเบียบ ข้อบังคับ หรือคำสั่งของกระทรวง ทบวง กรม หรือมติของคณะรัฐมนตรีหรือการสั่งการของนายกรัฐมนตรีหรือยับยั้งการกระทำใด ๆ ของข้าราชการในจังหวัดในที่ขัดต่อกฎหมาย ระเบียบ ข้อบังคับ หรือคำสั่งของกระทรวง ทบวง กรม มติของคณะรัฐมนตรีหรือการสั่งการของนายกรัฐมนตรีไว้ชั่วคราวแล้ว รายงานกระทรวง ทบวง กรมที่เกี่ยวข้อง

5.5) ประสานงานและร่วมมือกับข้าราชการทหาร ข้าราชการฝ่ายตุลาการ ข้าราชการฝ่ายอัยการ ข้าราชการพลเรือนในมหาวิทยาลัย ข้าราชการในสำนักงานตรวจเงินแผ่นดินและข้าราชการครู ผู้ตรวจราชการและหัวหน้าส่วนราชการในระดับเขตหรือภาคในการพัฒนาจังหวัดหรือป้องกันภัยพิบัติ สาธารณะ

5.6) เสนอบประมาณต่อกระทรวงที่เกี่ยวข้องตาม  
โครงการหรือแผนพัฒนาจังหวัดและรายงานให้กระทรวงมหาดไทยทราบ

5.7) ควบคุมดูแลการบริหารราชการส่วนท้องถิ่นใน  
จังหวัดตามกฎหมาย

5.8) กำกับการปฏิบัติหน้าที่ของพนักงานองค์การของ  
รัฐบาลหรือรัฐวิสาหกิจ ในการนี้ให้มีอำนาจทำรายงานหรือแสดงความคิดเห็นเกี่ยวกับการดำเนินงานขององค์การของรัฐบาลหรือรัฐวิสาหกิจต่อรัฐมนตรีเจ้าสังกัด องค์การ  
ของรัฐบาลหรือรัฐวิสาหกิจ

5.9) บรรจุแต่งตั้งให้บำเหน็จ และลงโทษข้าราชการ  
ส่วนภูมิภาคในจังหวัดตามกฎหมาย และตามที่ปลัดกระทรวง ปลัดทบวง หรืออธิบดี  
มอบหมาย

6) ให้แบ่งส่วนราชการของจังหวัด ดังนี้

6.1) สำนักงานจังหวัด มีหน้าที่เกี่ยวกับราชการทั่วไป  
และการวางแผนพัฒนาจังหวัดของจังหวัดนั้น มีหัวหน้าสำนักงานจังหวัดเป็นผู้บังคับบัญชา  
ข้าราชการและรับผิดชอบในการปฏิบัติราชการของสำนักงานจังหวัด

6.2) ส่วนต่าง ๆ ซึ่งกระทรวง ทบวง กรม ได้ตั้งขึ้น  
มีหน้าที่เกี่ยวกับราชการของกระทรวง ทบวง กรมนั้น ๆ มีหัวหน้าส่วนราชการประจำ  
จังหวัดนั้น ๆ เป็นผู้ปกครองบังคับบัญชารับผิดชอบ

1.2.2 อำเภอ ให้มีหน่วยราชการบริหารรองจากจังหวัดเรียกว่า  
อำเภอ

1) ในอำเภอหนึ่ง มีนายอำเภอคนหนึ่งเป็นหัวหน้าปกครอง  
บังคับบัญชาบรรดาข้าราชการในอำเภอ และรับผิดชอบงานบริหารราชการของอำเภอ  
นายอำเภอสังกัดกระทรวงมหาดไทย