

35. คนในครัวเรือนไม่ติดบุหรี่

36. ครัวเรือนเข้าร่วมกิจกรรมตามประเพณีศิลปวัฒนธรรม

37. คนสูงอายุและคนพิการได้รับการดูแล

**หมวดที่ 8 ประชาชนมีจิตสำนึกและร่วมกันอนุรักษ์ทรัพยากรธรรมชาติและสิ่งแวดล้อม มี 2 ตัวชี้วัด**

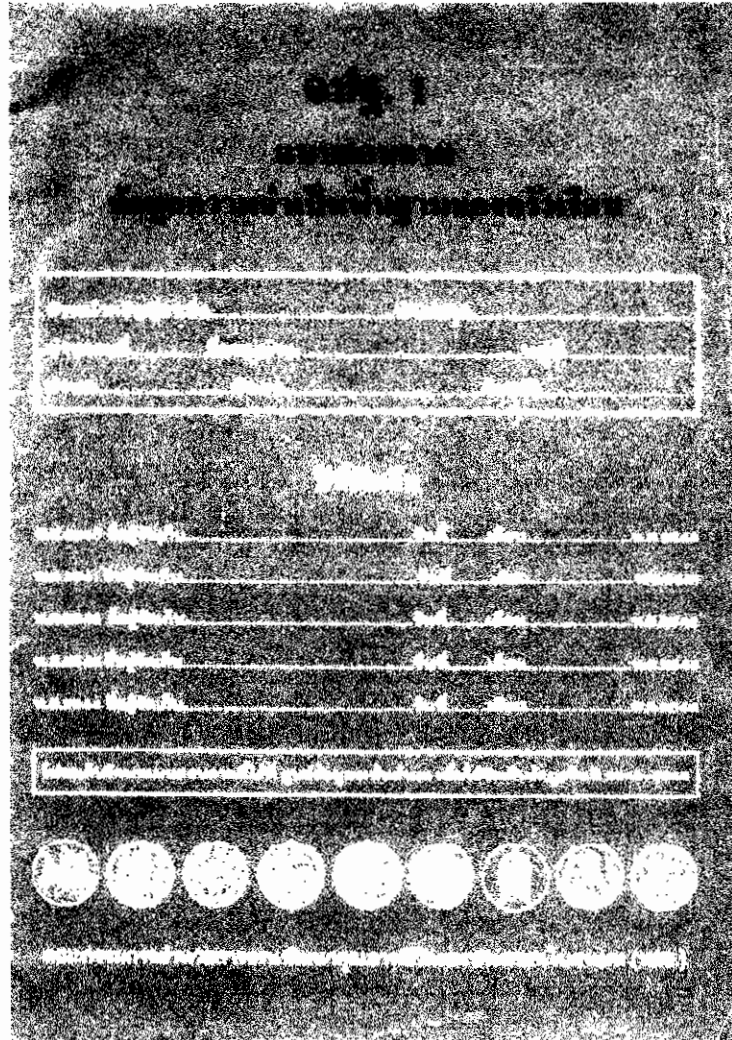
38. ครัวเรือนร่วมกิจกรรมอนุรักษ์ทรัพยากรธรรมชาติ

39. ครัวเรือนร่วมกิจกรรมป้องกันและควบคุมสิ่งแวดล้อม

การใช้เครื่องชี้วัดความจำเป็นพื้นฐาน (จปฐ.) เป็นเครื่องมือเพื่อให้ประชาชนในหมู่บ้าน เกิดกระบวนการเรียนรู้ ทราบถึงสภาพความเป็นอยู่ของตนเอง ครอบครัว และชุมชนที่ตนอาศัยอยู่ว่า บรรลุตามเกณฑ์ความจำเป็นพื้นฐานแล้วหรือไม่ ซึ่งจะเป็นการส่งเสริมให้ประชาชนมีส่วนร่วมในการพัฒนา โดยพิจารณาข้อมูลต่างๆจาก จปฐ. แล้วนำมากำหนดเป็นปัญหา และความต้องการที่แท้จริงของชุมชน ทำให้สามารถร่วมกันค้นหาสาเหตุ และแนวทางการแก้ไขปัญหของชุมชน ตลอดจนการประเมินผลการดำเนินงานที่ผ่านมา นอกจากนี้ข้อมูลจาก จปฐ. ยังเป็นแนวทางในการเสนอ และคัดเลือกโครงการต่างๆที่สอดคล้องกับสภาพปัญหาที่แท้จริงของชุมชนเพื่อขอรับการสนับสนุนในด้านงบประมาณจากรัฐ หรือหน่วยงานอื่นๆที่เกี่ยวข้องอีกด้วย

แบบสอบถามข้อมูล จปฐ. มีดังนี้

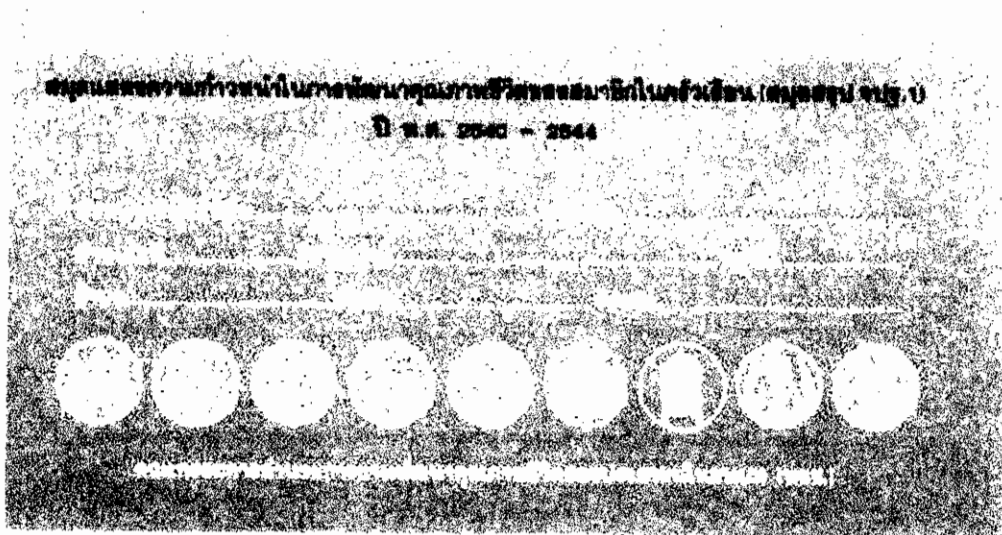
1. แบบ จปฐ.1 เป็นแบบสอบ ถามในระดับครัวเรือน คณะกรรมการหมู่บ้าน (กม.) เป็นผู้รับผิดชอบในการจัดเก็บข้อมูล หรือมอบหมายให้หัวหน้าคุ้ม ผู้นำชุมชน หรืออาสาสมัคร เป็นผู้ร่วมดำเนินการ





3. แบบ จปฐ.3 หรือสมุดแสดงความก้าวหน้าในการพัฒนาคุณภาพชีวิตของสมาชิกในครัวเรือน (สมุดสรุป จปฐ.1) จัดทำขึ้นเพื่อให้สมาชิกของครัวเรือนทุกคนได้รับทราบปัญหาในครัวเรือนของตนเองในแต่ละหมวดและตัวชี้วัด เพื่อจะได้ร่วมมือกันแก้ไขปัญหาให้หมดไป ทำให้คุณภาพชีวิตของสมาชิกในครัวเรือนทุกคนดีขึ้น ตามเกณฑ์ความจำเป็นพื้นฐาน ซึ่งหัวหน้าครัวเรือนเป็นผู้เก็บรักษาสมุดสรุป จปฐ.1 และเปรียบเทียบผลความก้าวหน้าของการจัดเก็บข้อมูล เป็นระยะเวลา 5 ปี

### จปฐ.3

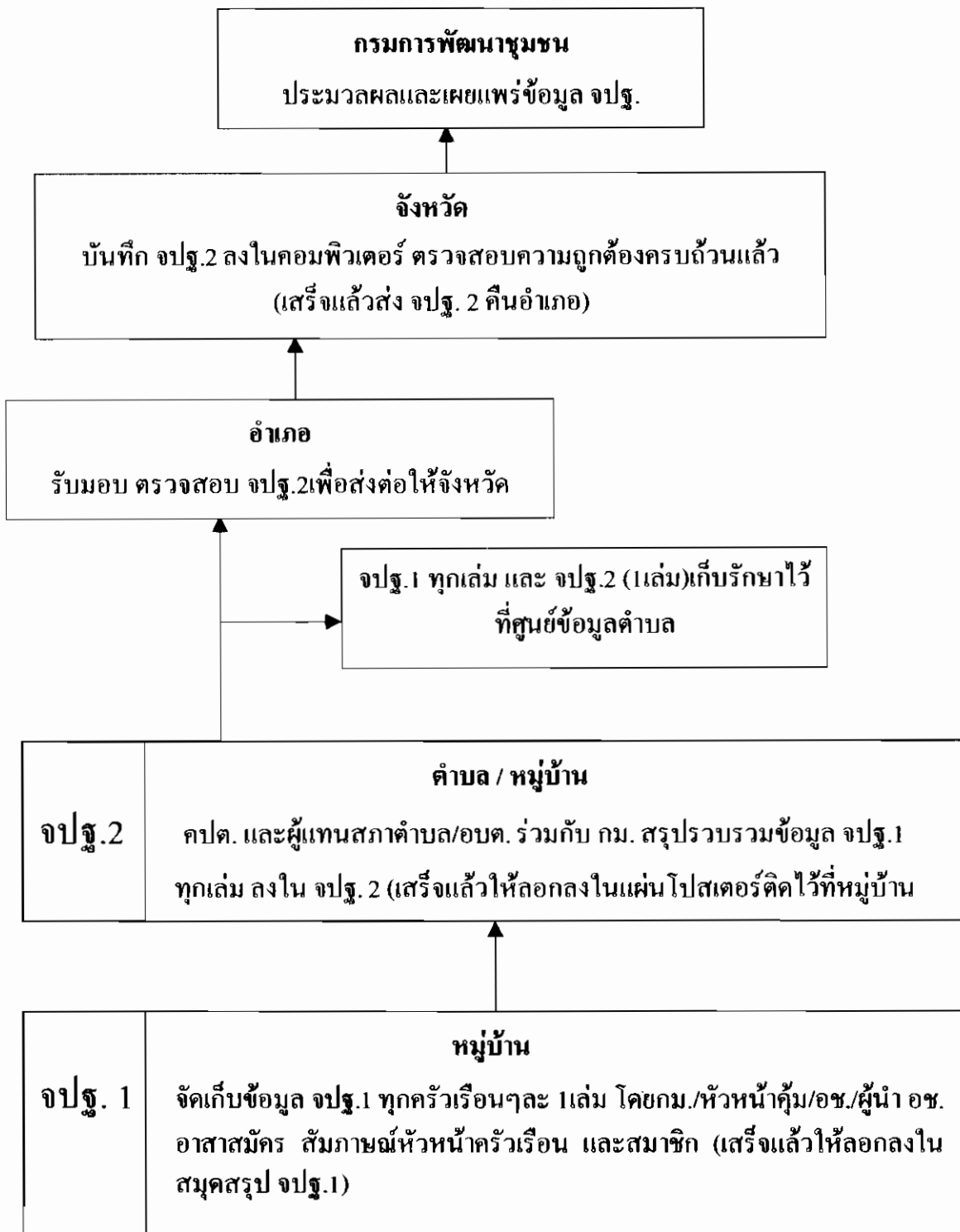


4. แผ่นแข็ง หรือโปสเตอร์ เพื่อแสดงข้อมูล จปฐ.ในภาพรวมของหมู่บ้าน สำหรับนำไปติดไว้ที่ชุมชนของหมู่บ้าน เพื่อให้ประชาชนได้รับรู้ปัญหาของหมู่บ้านตนเองเพื่อนำไปสู่แนวทางการแก้ไขปัญหาพร้อมกันต่อไป

## ขั้นตอนการจัดเก็บข้อมูล จปฐ.

1. กม.(กรรมการหมู่บ้าน) และผู้นำกลุ่มองค์กรต่างๆ เช่น อช. (อาสาพัฒนาชุมชนระดับหมู่บ้าน) ผู้นำอช.(อาสาพัฒนาชุมชนระดับตำบล) กพสม.(คณะกรรมการพัฒนาสตรีระดับหมู่บ้าน) เป็นผู้จัดเก็บข้อมูล จปฐ.รายครัวเรือนทุกครัวเรือน โดยใช้แบบสอบถาม จปฐ.1 สัมภาษณ์หัวหน้าครัวเรือน และสมาชิกในครัวเรือนบางคน ร่วมให้ข้อมูลด้วยเพื่อให้ได้เรียนรู้ร่วมกัน
2. ผู้สัมภาษณ์จะสอบถามข้อคำถามทุกข้อโดยตรงจากครัวเรือนเพื่อให้เกิดการเรียนรู้ ถ้าผู้ตอบไม่สามารถให้คำตอบได้จริงๆ จึงจะสอบถามเพิ่มเติมจากแหล่งข้อมูลอื่นๆ เช่น ครู เจ้าหน้าที่พัฒนาชุมชน เจ้าหน้าที่สาธารณสุขตำบล หรืออื่นๆ
3. กม. และคปต. ร่วมกันดำเนินการจัดทำ จปฐ.2 โดยรวบรวมแบบ จปฐ.1 ทุกครัวเรือน และสรุปเป็นข้อมูลรวมของหมู่บ้าน พร้อมทั้งคิดคำนวณเป็นค่าร้อยละทุกข้อ และเทียบเป้าหมายในแต่ละเครื่องชี้วัดว่า บรรลุเป้าหมายหรือไม่บรรลุเป้าหมายตามเกณฑ์ที่กำหนดไว้
4. กม. และ คปต.ร่วมกันจัดทำ จปฐ.3 รายครัวเรือน และส่งคืนครัวเรือน เพื่อให้สมาชิกครัวเรือนทุกคนรับทราบปัญหาในครัวเรือนของตนเอง เพื่อจะได้ร่วมมือกันแก้ปัญหาให้หมดไป และให้แต่ละครัวเรือนเก็บรักษาไว้
5. กม. และ คปต.ร่วมกันจัดทำแผ่นแข็ง (โปสเตอร์) ของหมู่บ้านและนำมาติดไว้ที่ชุมชนของหมู่บ้าน

## ระบบการจัดเก็บข้อมูล จปฐ.



## 2. ข้อมูลพื้นฐานระดับหมู่บ้าน (กชช.2ค)

ข้อมูล กชช.2ค เป็นข้อมูลในระดับหมู่บ้านที่จัดเก็บเป็นประจำทุก 2 ปี แสดงถึงสภาพทางเศรษฐกิจ สังคม และความเป็นอยู่ของประชาชน ทำให้รู้สภาพปัญหาของหมู่บ้าน ซึ่งจะนำไปสู่การวางแผนงานเพื่อแก้ไขปัญหามาให้แก่มูลนิธิ สำหรับหน่วยราชการที่เกี่ยวข้อง หรือกลุ่ม/องค์กรประชาชน เพื่อให้ประชาชนมีชีวิตความเป็นอยู่ที่ดีขึ้น ซึ่งการดำเนินการจัดเก็บข้อมูลดังกล่าวได้มาจากการสัมภาษณ์ผู้นำท้องถิ่นในแต่ละหมู่บ้าน เพื่อนำข้อมูลที่ได้ไปใช้ในการวางแผนพัฒนาตำบลประจำปี แผนพัฒนาตำบล 5 ปี แผนพัฒนาอำเภอ และแผนพัฒนาจังหวัด

**กชช. 2ค**  
แบบสอบถามข้อมูลพื้นฐานระดับหมู่บ้าน  
ปี 2541

ชื่อหมู่บ้าน	ตำบล	อำเภอ
เขต	จังหวัด	รหัสไปรษณีย์

เลขที่ข้อมูล:

จำนวนครัวเรือน	ชาย
จำนวนประชากร	หญิง
จำนวนประชากรชาย	อื่น

คณะกรรมการนโยบายความเจริญไปสู่ศตวรรษที่ 21 (กนช.)

เครื่องชี้วัดข้อมูล กชช.2ค ในช่วงแผนพัฒนาฯ ฉบับที่ 8 ได้รับการปรับปรุง  
ให้มีตัวชี้วัด และแบบสอบถาม มีจำนวน 6 กลุ่ม 31 ตัวชี้วัด คือ

1. กลุ่มสภาพพื้นฐาน มี 4 ตัวชี้วัด คือ
  - (1) เอกสารสิทธิ
  - (2) การมีไฟฟ้า
  - (3) การคมนาคม
  - (4) สิทธิในที่ดินทำกิน
2. กลุ่มผลิตรายได้ และการมีงานทำ มี 9 ตัวชี้วัด คือ
  - (5) การประกอบธุรกิจในหมู่บ้าน
  - (6) การประกอบอาชีพ และการมีงานทำ
  - (7) อัตราค่าจ้าง
  - (8) ผลผลิตจากการทำนา
  - (9) ผลผลิตจากการทำไร่
  - (10) การประกอบอาชีพอื่นๆ
  - (11) การอพยพหางานทำ
  - (12) การรวมตัวของเกษตรกร
  - (13) การทำเกษตรฤดูแล้ง
3. กลุ่มสาธารณสุข และการอนามัย มี 6 ตัวชี้วัด คือ
  - (14) การได้รับการคุ้มครองบริโภคค่านยา
  - (15) การป้องกันโรคติดต่อ
  - (16) สุขภาพจิต
  - (17) การอนามัยสิ่งแวดล้อม
  - (18) การอาชีวอนามัย
  - (19) การมีส่วนร่วมด้านสุขภาพอนามัย
4. กลุ่มแหล่งน้ำ มี 3 ตัวชี้วัด คือ
  - (20) น้ำสะอาด
  - (21) น้ำใช้