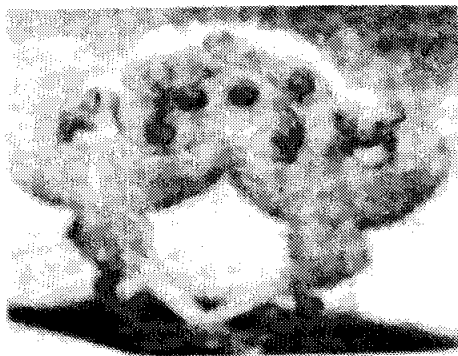


## 第十六章

### 双鹤衔草玉饰件

殷志强



双鹤衔草玉饰件，是北宋末年玉雕最精美的作品，现珍藏于北京首都博物馆。

双鹤衔草玉饰件，器型纤巧玲珑，高6厘米，横宽8.2厘米，器壁厚仅0.6厘米。纯质青玉琢制。北宋玉匠在一小小的玉片上，精心构思，施展高超的治玉技艺，刻画一对展翅翱翔，比翼双飞的高足长颈仙鹤。两仙鹤作完全对称状，细长的鹤颈向内弯曲，两鹤正在热烈地亲吻，扇形的双翅正在使劲拍打，飞向遥远的理想栖地。健美而又修长的双腿，如胶似漆，传递着感情的暖流。最为精彩的是，双鹤都口衔仙草，它既是相互馈赠的礼物又表达了各自良好的祝愿，更重要的是使作品增加了美观，深化了主题，进一步点出了作品吉祥如意、幸福美满的寓意，避免了因采用对称构图形式画面较为呆板的不足。真是一根小草，意义重大。玉匠采用线刻、镂空、圆雕等多种治玉工艺，使作品玲珑剔透、生动可爱，具有浓郁的生活气息。这是一件现实主义和浪漫主义相结合的成功之作。

从双鹤间的穿孔，我们可以得知，这是件价值连城的佩饰玉。

双鹤衔草玉饰件，1974年12月于北京市房山县长沟峪煤矿施工中意外发现。当时基建部门发现了一座四口石椁围绕正椁埋葬的石椁墓，矿领导报告了房山县宣传站，宣传站立即转告了北京市文物管理处。文物专家获悉后立即奔赴现场，勘察调查、科学清理发掘。双鹤衔草玉饰件发现于正椁中，同出的还有折枝花玉锁、折枝花玉饰、竹枝形玉饰、“政和通宝”玉钱等十一件玉器。“政和”为北宋徽宗赵佶所用年号(1111-1118)。据此，我们可以断定这批玉器的时代为北宋末年。根据墓内残存的人骨碎渣，经人类学家分析鉴定，墓主为一老年妇女。联系到墓主有四口石椁为其陪葬加上拥有一批精美的玉器，墓主不是一般平民百姓，而是一位有钱有势的贵族老太太。

宋代玉器，地下科学发掘的不是很多，大量传世玉中要甄别宋玉并非易事，还有待学者的深入研究。宋玉研究，是有待开垦的处女地。尽管如此，从已解认的宋玉中，其学术价值和艺术特征已初显端倪。

从构图和造型看，宋代玉雕既没有三代礼玉的规矩方圆，也没有战国玉雕那种虽姿态多变、神秘莫测，但万变不离S形的构图程式，而是根据作品的内容，采用不同的造型和构图方式。与双鹤衔草玉饰件同出的玉折枝花锁等花卉，形若盛开时节的八瓣花，十分逼真。而双鹤衔草玉饰件上的双鹤，则展翅相对，长肢重叠，组成菱形轮廓，采取对称形式，既有浓厚的生活气息，又使形体图案化，达到了生活与艺术的高度统一。

从题材分析，宋代玉雕既没有琮、璧玉器的政治威严，也没有琥、辟邪、翁仲玉器的迷信色彩，更没有看不见摸不着的神兽仙鸟，而是在现实生活中汲取艺术营养，表现的是

生活环境或是环境中的花鸟走兽。折枝花、仙鹤，都是生活中常见的，经过艺术家的提炼加工，成为中国古代现实主义艺术的代表作品。这标志着现实主义和世俗化的倾向，在宋代玉器工艺装饰上取得了重要成就，它与当时兴起的写实主义花鸟画有异曲同工之妙。

从雕琢技法考察，宋代玉雕匠师在传统技法上推陈出新，在汲取线刻和圆雕技艺的基础上，广泛采用镂空技艺，取得了巨大的成功。用镂空技艺雕出的宋代玉雕，件件活灵活现，惟妙惟肖，充满着生命的活力。

宋代玉雕这些艺术特点，是值得我们在鉴赏双鹤衔草玉饰中注意的。

## 题解

双鹤衔草玉饰件是北宋末年最精美的玉雕，器形高6厘米，横宽8.2厘米，器壁厚0.6厘米，纯质青玉琢制。此饰件在1974年发现于北京市房山县的长沟熔煤矿。

## 生词解释

| 生词 | 拼音      | 解释                        |
|----|---------|---------------------------|
| 衔草 | xiáncǎo | ต้นหญ้าที่โค้งงอเข้าหากัน |
| 器形 | qìxíng  | รูปแบบของภาชนะ            |
| 玉匠 | yùjiàng | ช่างสลักหยก               |
| 传递 | chuándì | ถ่ายทอดถึงกัน             |
| 暖流 | nuǎnliú | ถ่ายทอดถึงกัน             |
| 精彩 | jīngcǎi | สวยงาม                    |
| 寓意 | yùyì    | โดยบังเอิญ                |
| 线刻 | xiànkè  | สลักลายเส้นตื้น ๆ         |
| 镂空 | lóukōng | ฉลุ                       |

|     |           |                          |
|-----|-----------|--------------------------|
| 浓郁  | nóngyì    | เข้มข้น                  |
| 浪漫  | làngmàn   | โรแมนติก                 |
| 获悉  | huòxī     | รับทราบ                  |
| 断定  | duàndìng  | กำหนดแน่นอน              |
| 拥有  | yōngyǒu   | จะต้องมี                 |
| 甄别  | zhēnbié   | แยกแยะ                   |
| 开垦  | kāikěn    | เริ่มต้น บุกเบิก         |
| 八瓣花 | bābànhuā  | ดอกไม้มีกลีบดอกแปดกลีบ   |
| 采取  | cǎiqǔ     | เอามาจาก หยิบจาก         |
| 题材  | tícái     | หัวข้อนำเสนอ เรื่องที่ทำ |
| 琥   | hǔ        | ชื่อตราประทับชนิดหนึ่ง   |
| 辟邪  | bìxié     | ป้องกันสิ่งเลวร้าย       |
| 翁仲  | wēngzhōng | ตุ๊กตาหินหน้าสุสาน       |
| 汲取  | jíqǔ      | รับเข้ามา สะสมไว้        |
| 倾向  | qīngxiàng | แนวโน้ม                  |
| 取得  | qǔdé      | ได้รับ เป็นผล            |
| 鉴赏  | jiànshǎng | พิจารณาและชื่นชม         |

### 艺术考古词汇

|        |   |                             |
|--------|---|-----------------------------|
| 纯质青玉   | = | หยกเขียวบริสุทธิ์           |
| 精心构思   | = | ใช้ความคิดอย่างพิถีพิถัน    |
| 治玉技艺   | = | ศิลปะและเทคนิคในการสลักหยก  |
| 一对展翅翱翔 | = | ปีกคู่หน้ากางออกเหมือนจะบิน |
| 比翼双飞   | = | กางปีกบินคู่กัน             |
| 高足长颈   | = | ขายาวคอยาว                  |
| 使劲拍打   | = | กระพือปีกด้วยแรงสุดฤทธิ์    |
| 如胶似漆   | = | อยู่คู่กันเสมอ              |

|         |   |  |
|---------|---|--|
| 相互馈赠的礼物 | = | ต่างฝ่ายต่างให้ของขวัญแก่กัน                 |
| 生活气息    | = | ช่วงหยุดพักของชีวิต                          |
| 现实主义    | = | ยึดแบบตามความเป็นจริง                        |
| 浪漫主义    | = | ยึดแบบโรแมนติก                               |
| 价值连城    | = | มีค่ามหาศาล                                  |
| 勘察调查    | = | ตรวจสอบสำรวจ                                 |
| 科学清理发掘  | = | จากการขุดค้นทางวิทยาศาสตร์                   |
| 折枝花玉锁   | = | กุญแจหยกปลายกิ่ง ไม้ดอกพันธ์พุดกษา           |
| 折枝花玉饰   | = | หยกประดับที่ทำเป็นปลายกิ่ง ไม้ดอกพันธ์พุดกษา |
| 竹枝花玉饰   | = | หยกประดับทำเป็นรูปกิ่งไผ่                    |
| 分析鉴定    | = | การวิเคราะห์และกำหนดยุคสมัย                  |
| 平民百姓    | = | ประชาชน สามัญชน                              |
| 大量传世    | = | ผลิตออกมาเป็นจำนวนมาก                        |
| 待开垦的处女地 | = | รอการขุดค้นอีก รอการเปิดหน้าดินอีก           |
| 学术价值    | = | คุณค่าทางวิชาการ                             |
| 艺术特征    | = | ลักษณะเฉพาะทางศิลปะ                          |
| 规矩方圆    | = | ความกลมมนและเหลี่ยมอย่างมีระเบียบ            |
| 姿态多变    | = | ทำทางมากมายหลายแบบ                           |
| 神秘莫测    | = | ลึกลับยากจะคาดคะเนได้                        |
| 构图程式    | = | แบบของโครง หรือรูปแบบ                        |
| 构图方式    | = | วิธีประกอบเป็นรูปแบบ                         |
| 十分逼真    | = | ทำได้เหมือนจริงมาก                           |
| 展翅相对    | = | กางปีกเสมอกัน                                |
| 长肢重叠    | = | ขายาวซ้อนกัน                                 |
| 菱形轮廓    | = | กรอบนอกเป็นรูปกระจับ                         |
| 翁仲玉器    | = | หยกสลักเป็นตุ๊กตาหน้าสุสาน                   |
| 艺术营养    | = | การหล่อหลอมจิตใจด้วยศิลปะ                    |
| 提炼加工    | = | นำมาคัดแปลงเพิ่มเติม                         |

|      |   |                                    |
|------|---|------------------------------------|
| 现实主义 | = | ลัทธิทำแบบตามความเป็นจริง          |
| 写实主义 | = | ลัทธิยึดการเขียนตามความจริง        |
| 异曲同工 | = | แม้รูปร่างจะแตกต่างแต่ผู้ทำคนเดียว |
| 雕琢技法 | = | เทคนิคและวิธีสลักหยก               |
| 玉雕匠师 | = | ช่างสลักหยก                        |
| 推陈出新 | = | ผลักดันสิ่งใหม่ๆออกมา              |
| 广泛采用 | = | นำมาใช้อย่างกว้างขวาง              |
| 镂空技艺 | = | ศิลปะและเทคนิคในการสลักและฉลุลาย   |
| 活灵活现 | = | ทำให้ดูมีชีวิตชีวา                 |

## 问答题

1. 双鹤衔草玉饰是什么玉琢制的，它的制型怎样？
2. 双鹤口都衔仙草，其意思是什么？
3. 为什么说双鹤衔草玉饰是一件现实主义和浪漫主义相结合的成功作品？
4. 双鹤衔草玉饰发现于何处？和它同出土的还有什么？
5. 为什么作者可以断定双鹤衔草是北宋末年的玉器？
6. 从题材分析，宋代的玉雕是怎么样的？它的构图和造型又怎么样？

## 练习

1) 解释以下句子

纯质青玉琢制 =

完全对称 =

施展高超的治玉技艺 =

表达各自良好的祝愿 =  
避免了对称的构图形式 =  
具有浓郁的生活气息 =  
宋代玉器大量传世 =

2) 文章中有很多关双鹤的形容, 写出五句。

- 1.
- 2.
- 3.
- 4.
- 5.

## 艺术考古知识

### 木椁墓

木椁是古代人的葬具。一般的椁置于竖穴中, 椁内有木棺。中国在新石器时代的大汶口文化中已经出现木椁, 到商代至战国时非常盛行。椁多以采用木或木板构成。到了汉朝时慢慢以砖室墓来代替。

### 石棺墓

石棺墓是人类以石棺为葬具, 又称石棺葬。其棺以石板式石块构筑, 流行于新石器时代至铁器时代的早期。在蒙古人民共和国、西伯利亚、朝鲜、日本。印度等地都有发现, 而在中国的东北、河北、山西等地多有出土。有的石棺设副棺放置随葬品。

## 艺术考古欣赏

双鹤衔草玉饰，被发现在一个老妇女的墓内。同时被发现的有许多其他精美的玉器，但是唯有双鹤衔草价值连城考古学家视为至宝。我们要懂得欣赏它艺术之美。我们看了许多对称状的玉器古董而这件呢，只多了一根小草就增加了不少意义及美观。因在双鹤间有穿孔所以我们知道是用来佩带的。近代社会吸气败坏。在现实生活里或在电影剧情上经常看到为了一件价值连城的宝物，大打出手，你争我夺。你看了我们中国出土的这么多宝物，试以200个字写出你的感想好吗？





## บทแปลบทที่ 16

### เครื่องประดับหยกนกกกระเรียนคู่หูช่อพฤกษา

#### อินจ้อเจียง

เครื่องประดับหยกนกกกระเรียนคู่หูช่อพฤกษานี้ เป็นผลงานสลักที่สวยงามละเอียดอ่อนของศิลปินปลายสมัยราชวงศ์ซ่งเหนือ ปัจจุบันเก็บอยู่ที่พิพิธภัณฑสถานเมืองหลวงกรุงปักกิ่ง เครื่องประดับหยกนกกกระเรียนคู่หูช่อพฤกษา มีรูปแบบพอเหมาะกระทัดรัด น่ารัก สูง 6 เซนติเมตร กว้าง 8.2 เซนติเมตร เนื้อหยกหนาเพียง 0.6 เซนติเมตร ทั้งหมดใช้หยกเนื้อเขียวบริสุทธิ์ ช่างสลักหยกของสมัยราชวงศ์ซ่งเหนือ ใช้ความคิดในเรื่องของรูปแบบอย่างละเอียดถี่ถ้วนบนแผ่นหยกเล็ก ๆ แผ่นนี้ แล้วแสดงออกถึงฝีมือของการสลักหยกอย่างยอดเยี่ยมอันหาที่เปรียบมิได้ งานศิลปะที่สลักเป็นนกคู่หนึ่งกำลังกางปีกออกเป็นปีกของนกกกระเรียนชายาวคอยาว กางปีกออกทำบินเคียงคู่กัน นกกกระเรียนคู่นี้ทำทุกอย่างเหมือนกันทั้งหมด คอนกกระเรียนที่ยาวเล็ก งอโค้งเข้าหากัน นกกกระเรียนทั้งคู่กำลังจับกันอย่างเร่าร้อน ส่วนปีกทั้งคู่ที่กางออกกำลังกระพือปีกอย่างสุดกำลัง เพื่อบินไปไกลยังที่ที่ต้องการ

ช่างคู่ที่แข็งแรงเรียวสวยงาม ติดกันเหมือนติดด้วยกาวเหนียว ถ่ายทอดความรู้สึกให้กันและกัน ด้วยความรู้สึกที่อบอุ่น ที่จัดว่าสวยงามที่สุด คือปากของนกทั้งคู่กำลังชู ต้นเขี้ยวเข้า นั่นก็คือพวกเขาต่างฝ่ายต่างให้ของขวัญซึ่งกันและกัน ทั้งยังแสดงให้เห็นถึงความหวังและการอวยพรที่ให้แก่กัน ที่สำคัญมากไปกว่านั้นก็คือทำให้งานสลักชิ้นนี้มีความงามน่าชมเพิ่มมากขึ้น ความมุ่งหมายที่ลึกซึ้งไปกว่านั้นก็คือเป็นงานศิลปะที่ให้ความหมายถึงความสมปรารถนา สิริมงคล ความมีโชคลาภ และความอุดมสมบูรณ์ ทำให้หลีกเลี่ยงจากการทำภาพแบบสองข้างสมดุลที่น่าเบื่อหน่าย นั่นก็คือหญ้าต้นเล็ก ๆ ต้นหนึ่งที่มีความหมายลึกซึ้งมากกว่า ช่างสลักหยกได้ใช้วิวัฒนาการหลาย ๆ แบบทั้งเรื่องราวเส้น

ช่องว่าง การสลักรูปประติมากรรมลอยตัวสิ่งต่าง ๆ เหล่านี้ทำให้ศิลปกรรมชิ้นนี้น่ารัก กระทัดรัด มีชีวิตชีวา ทำให้เห็นถึงลมหายใจแห่งชีวิตอย่างเข้มข้น นี่คือผลงานที่ประสบความสำเร็จของศิลปินในการนำเอาความคิดทางด้านความเป็นจริงมารวมกับความคิดแบบโรแมนติก

จากคู่มือที่เจาะอยู่ระหว่างนกกกระเรียนคู่ พวกเราสามารถรู้ว่า เครื่องประดับหยกชิ้นนี้คือเครื่องประดับที่เป็นสายห้อยที่มีค่ามาก

เครื่องประดับหยกชิ้นนี้ได้ค้นพบโดยบังเอิญ ขณะขุดถ่านหินที่เหมืองถ่านหินที่ฉางไกวกู่อำเภอฝางซานเมืองปักกิ่ง เมื่อเดือนธันวาคม 1974 ในขณะนั้น ส่วนงานก่อสร้างพื้นฐานได้ค้นพบหีบศพหิน 4

หีบ วางล้อมรอบหีบศพกลางซึ่งฝังไว้ใต้สุสานหิน ผู้ดูแลเหมืองได้แจ้งต่อหน่วยประกาศข่าวของอำเภอฝาง  
ชาน หน่วยประกาศข่าวรีบแจ้งต่อ หน่วยงานดูแลศิลปะวัตถุของปักษ์กิ่งในทันใด ผู้ดูแลศิลปะวัตถุผู้ข่าวได้  
รีบมายังที่ค้นพบทำการตรวจสอบสำรวจและจัดการขุดค้นตามแบบอย่างทางวิทยาศาสตร์ เครื่องประดับ  
หยกนกกกระเรียนคู่หูช่อพฤษภานี้ได้ค้นพบในหีบศพกลาง ของที่ค้นพบพร้อมกันนั้นยังมีกุญแจหยกกลาย  
ดอกไม้ เครื่องประดับหยกกลายกิ่งไม้เครื่องประดับหยกกลายก้านไม้ไผ่ เหรียญเงินตรามีตัวอักษรจีนว่า เจิ้ง  
เหอหงเป่า รวมเหรียญตราหยก 11 ชิ้นด้วยกัน เจิ้งเหอคือปีรัชศก (ค.ศ.1111-1118) ของพระเจ้าซ่งฮุยจง  
เจ้าเจี่ยของราชวงศ์ซ่งเหนือ จากหลักฐานดังกล่าว เราสามารถตัดสินได้ว่าอายุของเครื่องหยกชุดนี้คือ  
ปลายสมัยราชวงศ์ซ่งเหนือ จากเศษโครงกระดูกคนที่แตกเป็นชิ้น ๆ ในสุสานนั้น เมื่อผ่านการตรวจสอบ  
อายุโดยนักมานุษยวิทยาแล้ว ทราบว่าเจ้าของสุสานคือหญิงแต่งงานแล้วสูงอายุ จึงได้มีโลงศพ 4 โลงฝัง  
ตามมาด้วย ประกอบกับมีเครื่องหยกชุดงามอีก 1 ชุด เจ้าของสุสานจึงมิใช่ผู้หญิงธรรมดา แต่เป็นหญิง  
สูงอายุสูงศักดิ์ที่มีความร่ำรวยมั่งคั่ง

เครื่องหยกในสมัยราชวงศ์ซ่ง ที่ได้จากการขุดค้นตามหลักวิทยาศาสตร์นั้นมิได้มีมากนักแต่การที่  
จะแบ่งแยกว่าเป็นหยกสมัยราชวงศ์ซ่งหรือไม่จากหยกที่เหลือให้เราเห็นซึ่งมีจำนวนมหาศาลนั้น เป็นสิ่งที่  
ยากมาก ทั้งยังจะต้องรอการวิจัยอย่างลึกซึ้งจากนักวิชาการอีกการวิจัยหยกสมัยราชวงศ์ซ่งยังจะต้องรอ  
การขุดค้นอีก แม้ว่าจะเป็นเช่นนี้ จากการตัดสินเครื่องหยกของสมัยราชวงศ์ซ่ง ค่าทางวิชาการของมันและ  
ค่าทางศิลปะก็ยังมีนับว่าเป็นการปรากฏออกมาในขั้นเริ่มต้นเท่านั้น

จากแบบอย่างและโครงสร้างของรูปแบบแล้ว การสลักหยกรูปสี่เหลี่ยมของสมัยราชวงศ์ซ่ง ไม่มี  
ระเบียบ กฎเกณฑ์เหมือนสมัย 3 ราชวงศ์ และไม่มียุรูปแบบมากมายเหมือนเครื่องหยกที่สลักในสมัยจ้าน  
กั๋ว แต่แม้จะเปลี่ยนแปลงอย่างไรก็ไม่มีการสร้างภาพที่ไม่ห่างไกลจากรูปแบบของตัว S หรือหากแต่จะทำ  
ตามเนื้อหาของศิลปกรรม ที่มีการสร้างรูปแบบและวิธีการสร้างภาพที่ไม่เหมือนกัน งานสลักหยกรูปกุญแจ  
กิ่งไม้หรือดอกไม้และดอกไม้บานเห็นกลีบดอก 8 กลีบและรูปแบบอื่น ๆ ที่สลักจากลวดลายของหยกที่ขุด  
ค้นพบพร้อมกันกับเครื่องประดับหยกนกกกระเรียนคู่หูช่อพฤษภานี้ เป็นงานสลักที่ทำได้สวยงามเหมือน  
จริงมาก และนกกกระเรียนคู่ที่สลักในเครื่องประดับหยกนั้น กางปีกออกคู่กัน ส่วนขายาวซ้อนกัน ทำให้ดู  
เป็นโครงรูปกระจับ การใช้รูปแบบของความสมดุล ทำให้มีความสวยงามมีชีวิตชีวาที่เด่นชัดยิ่งนัก ทั้งยัง  
ทำให้รูปแบบกลายเป็นลายและเป็นงานที่ถึงซึ่งจุดสุดยอดของความเป็นอันหนึ่งอันเดียวกันของชีวิตความเป็นอยู่  
และเทคโนโลยีในการทำงานศิลปะ

จากการวิเคราะห์หัวข้อเรื่องการสลักหยกในสมัยราชวงศ์ซ่งไม่มีหยกจง ไม่มีหยกปีที่แสดงถึง  
ความนำเกรงขามทางการปกครอง ทั้งยังไม่มีหยก หู หยกสำหรับขจัดสิ่งเลวร้ายและรูปตุ๊กตานิฮันสลัก  
ที่หน้าสุสานที่แสดงให้เห็นถึงหลางสีแห่งความมั่งคั่งเกี่ยวกับหยก ซึ่งยังไม่เคยพบนักที่เป็นสัตว์วิเศษที่  
มองไม่เห็นจับต้องไม่ได้ แต่เป็นการหล่อเลี้ยงงานศิลปะด้วยชีวิตความเป็นอยู่ที่ตั้งอยู่บนความเป็นจริงที่  
แสดงออกนั้นคือ นกและสัตว์ ดอกไม้ที่อยู่ในแวดวงสิ่งแวดล้อมของชีวิตความเป็นอยู่ กิ่งดอกไม้ นก

กระเรียนก็คือสิ่งที่มักพบเสมอ หลังจากผ่านช่วงสลักขัดเงาเพิ่มเติมลวดลายแล้วก็ได้กลายเป็นตัวแทนของผลงานสมัยโบราณที่แสดงให้เห็นถึงความนึกคิดที่มีฐานแห่งความเป็นจริง สิ่งนี้ย่อมแสดงให้เห็นถึงแนวโน้มของสัญลักษณ์ที่แสดงถึงความนึกคิดตามแบบความเป็นจริงและการเปลี่ยนแปลงตามประเพณียุคสมัย เป็นความสำเร็จที่สำคัญทางด้านงานหัตถกรรมเกี่ยวกับการทำเครื่องหยกประดับ ซึ่งมีความแตกต่างกันด้วยความอ่อนช้อยและเป็นงานศิลปะแบบเดียวกันกับยุคที่มีการเจริญขึ้นของความนึกคิดในการเขียนรูปดอกไม้ นก ตามความเป็นจริง

จากการตรวจสอบเทคโนโลยีและวิธีการสลักหยกนั้นทำเป็นลายฉลุ ช่วงสลักหยกในสมัยราชวงศ์ซ่ง ได้แสดงออกถึงเทคนิคใหม่ในการรวมเอาการสลักเส้นและวงกลมเป็นพื้นฐานและใช้เทคนิคในการสลักแบบฉลุไว้อย่างมากมาย ทำให้ประสบความสำเร็จอย่างมหาดศาลในการสลักแผ่นหยก เครื่องหยกฉลุสมัยราชวงศ์ซ่งนับแต่ละชั้นทำได้เหมือนเป็นของจริงทั้งสวยงามเต็มไปด้วยพลังแห่งชีวิต

ลักษณะพิเศษของศิลปะการสลักหยกของสมัยราชวงศ์ซ่ง มีค่าควรแก่การสนใจและชื่นชมโดยเฉพาะเครื่องประดับหยกนกกกระเรียนคู่หูขอพุกษาช่อนี้

