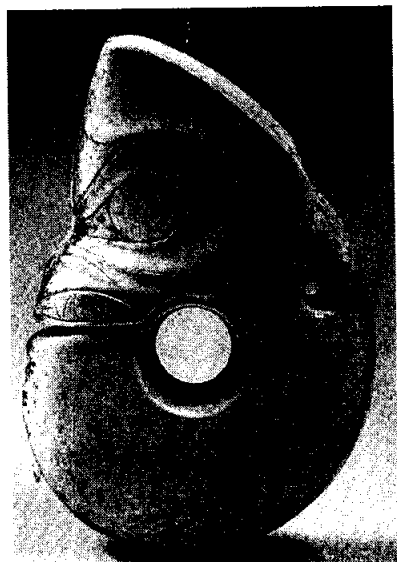


第十章

兽形玉饰

张锡瑛



玉的质地晶莹温润，色泽华美柔和，历来受到人类的喜爱，用来制作工具、祭祀礼器及装饰品，尤其是各类佩戴的玉饰，特别博得人们的青睐。

中国、新西兰、墨西哥是世界闻名的三大玉器生产国。尤以中国的玉器工艺源远流长、历史悠久。早在距今七千多年的新石器时代早期，长江下游的河姆渡文化就已出现了玉璜、玉环、玉珠等装饰品玉器。在完全使用石质工具的新石器时代早期，玉器的制造也是用石器，《诗经》有“他山之石，可以攻玉”的记载。据研究，这时的玉器生产是用石质工具加砂和水进行玉料的切割和玉器的琢磨，生产一件玉器需要花费很大功夫。

从新石器时代许多文化遗存中所发现的玉器，比较发达的地区有三处：辽西的红山文化，山东的大汶口文化和长江下游、杭州湾太湖流域的良渚文化，其中，红山文化和良渚文化的玉器最为精彩。

红山文化分布在辽西的西辽河、西拉木伦河一带，存在年代大约距今五六千年。因三十年代发现于内蒙古赤峰红山，由此得名。它的面貌人们直到不久前才有了较清楚的认识。这是一个以农业为主、狩猎为辅的史前遗存，它有较发达的彩陶和玉器工艺盛行对祖先的偶像崇拜，层在辽宁省的喀喇沁左翼蒙古族自治县东山嘴和建平县的牛河梁两地发现过大型祭祀遗址和女神庙。通过对女神庙遗址的发掘，发现了巨型女神塑像的残块。这是我国初次揭露的原始社会祖先崇拜的珍贵资料。

在女神庙下方不远处的山坡上，发现有大型的方形、圆形祭坛(积石冢)，祭坛周围有许多用石板砌成的石棺墓。死者身上及周围随葬着玉璧、玉环、勾云形玉饰、玉箍形器及玉棒，尤其是胸前的一对兽形玉饰十分引人注目。

兽形玉饰以前多有发现，曾被当作商代玉器收藏，直到近年在红山文化墓葬中发现，才被确认是红山文化的遗物。兽形玉饰的原料产于辽宁省东部的岫岩县，岫岩是我国除了新疆和田，河南独山以外的主要玉石产地。兽形玉饰有大有小，大者高约15厘米，小者约为大的二分之一。各地所出形制基本相同，是一种兽首虫身蜷曲成环状的抽象动物。从正面看，头部似猪(故有人称为猪龙玉饰)，两耳竖起，两眼相对圆睁，以浑厚的大眼眶将两眼连在一起。吻部前突，口微张，嘴眼之间刻出许多道横向沟纹皱褶。它除了嘴部用透雕以外，其他部位用细线浮雕。蜷曲的中心大圆孔和背上悬绳的小孔，都是用管加砂和水钻成，圆滑规整。从牛河梁石棺墓中兽形玉出土位置判断，这种玉饰是悬挂在胸前的，常常是一大一小两个相对佩戴。推测这种玉饰不仅起装饰作用，

更主要的作用是祈求吉祥和护身，兽首虫身的动物可能是当时人们的崇拜物，有祥瑞、压邪的作用，随身佩戴，以求神灵护佑，犹如现代孟族人佩戴的护身符。有的学者推测，这种兽形玉饰的形象是古代中国龙崇拜的最初形式，也许有它的道理。

兽形玉饰现藏辽宁省博物馆。

题解

自从红山文化墓葬中所发现的兽形玉饰器以后玉器之类方才被确认是新石器时代的遗物。它的用处对装饰方面起了很大的作用。同时它也被挂在胸前当崇拜物，也有些人即随身佩戴为护身符，祈求吉祥和护身。

生词解释

生词	拼音	解释
质地	zhídì	ลักษณะดิน
色泽	sèzé	มีสีส้มและมันเป็นเงา
工具	gōngjù	เครื่องมือ
祭祀	jìsì	เช่น สั้งเวย
礼器	lǐqì	ของมีใช้ในพิธีกรรม
佩戴	pèidài	เครื่องสำหรับติด ประดับ (เกียรติยศ)
青睐	qīnglài	ความสนใจ ความชื่นชม
玉璜	yùhuáng	หยกหวง
玉环	yùhuán	กำไลแขนหยก
玉珠	yùzhū	เม็ดหยก (เม็ดกลม ๆ)
切割	qiēgē	ตัดให้แยกจากกัน
琢磨	zhuólián	สลัก แกะสลัก

狩猎	shǒuliè	ล่าสัตว์
巨型	jùxíng	ขนาดใหญ่
揭露	jiēlù	เปิดเผย
玉箍	yùgū	ปลอกหยก (สำหรับรัด)
玉棒	yùbàng	แท่งหยก
抽象	chōuxiàng	นามธรรม
竖起	shùqǐ	ตั้งสูงขึ้น
皱褶	zhòuzhē	จับเป็นจีบ
悬绳	xuánshéng	ห้อยด้วยเชือก
钻	zān	บีบ คีบ หนีบ
判断	pànduàn	ตัดสิน
推测	tuīchè	คาดคะเน
祥瑞	xiángruì	เป็นสิริมงคล
压邪	yāxié	ป้องกันสิ่งชั่วร้าย
护身符	hùshēnfú	เป็นยันต์ป้องกันตัว

艺术考古词汇

晶莹剔透	=	แวววาวเป็นมัน
华美柔和	=	สวยสง่า นุ่มนวล
文化遗存	=	สิ่งหลงเหลือทางวัฒนธรรม
由此得名	=	มีชื่อด้วยเหตุนี้ เรียกชื่อด้วยเหตุนี้
农业为主	=	ทำนาเป็นอาชีพหลัก
狩猎为辅	=	ล่าสัตว์เป็นอาชีพเสริม
塑像的残块	=	ชิ้นส่วนแตกหักของประติมากรรม
珍贵资料	=	วัสดุมีค่า
细线浮雕	=	ลายสลักนูนต่ำเส้นเล็ก ๆ

问答题

1. 玉器的主要作用是什么?
2. 兽形玉饰在哪里发现?它是属于什么时代的遗物?
3. 为什么说中国古代居民崇拜龙,它的最初形式是怎样?
4. 中国主要玉石产地在什么地方?
5. 新石器时代所发现的玉器,比较发达的地区有几处?请说明。

练习

1) 是非题

- () 1. 玉的质地往往是晶莹温润,色泽华美柔和的。
- () 2. 人们都喜欢用玉作装饰品、工具、祭祀礼器。
- () 3. 文章中所提到的兽形玉饰是商代的物件。
- () 4. 河姆渡文化是新石器时代的遗址。
- () 5. 岫岩县是中国独有的玉石产地。
- () 6. 圆形祭坛是在女神庙下方。
- () 7. 兽形玉饰常常是一大一小两个相对佩戴。
- () 8. 兽形玉饰的形象是龙崇拜的最初形式。

2) 写出文章重要内容。

艺术考古知识

红山文化

红山文化是中国北方地区新石器时代的文化。其遗址位于赤峰红山，而主要分布于内蒙古自治区东南部、辽宁省西部和河北北部。早于夏家店下层文化，与仰韶文化年代大体相当，年代约公元前3500年。

居民主要从事原始农业，饲养牛、羊、猪等家畜，兼营渔猎，使用石刀、石器、陶器、用石棺为葬具。信仰原始宗教，用祭祀山川或祈求丰收，用玉龙、玉璧、玉璜等作为礼器。

良渚文化

良渚文化是长江下游地区的新石器时代文化，于浙江省余杭县良渚镇。主要分布在钱塘江北岸至江苏常州一带的太湖地区。年代约公元前3300-2200年。

居民多以农业为主，使用石铲、石镰、石犁状器，木杵、陶臼等农具。手工业发达。陶器采用轮制法制作，器形规整，造型优美，有壶、豆、盘、簋等。陶器表面上所饰有连纹、曲折纹、编织纹和简化鸟纹。制玉工艺水平很高，玉器有珠、管、坠、决、璜、璜镯、璧、琮等。其玉琮规格定型，磨制抛光并雕刻纹饰。竹制品有篋、篮、谷蔓、簸箕、倒梢、席等。

该文化承继着崧泽文化。与其北的大汶口文化、山东文化、龙山文化互相影响，与珠江流域的石峡文化也有联系。

石棺墓

石棺墓是中国新石器时代人类采用石棺为葬具的墓葬。亦称“石棺葬”。其棺以石板或石块构筑。在中国的东北、河北、山西等地多有出土石棺墓，也有的设副棺放置随葬品。四川地区的石棺墓棺底部铺石，这是汉代的棺墓。

璧

璧是中国古代礼器和装饰用品，圆形有孔，多为玉石质，少量用玻璃制作。璧多作为祭祀的祭品。丧葬的随葬物、朝聘时需用的物件。

此玉出现于新石器时代。到商周及汉代墓中也常发现。

圭

圭是中国古代玉器，长条形，顶端作三角形。为祭祀、丧葬，朝聘等活动中使用的礼器。古代认为圭是六种“瑞玉”之一。

大汶口文化

大汶口文化是黄河下游地区的新石器时代文化。它是由山东省泰安市大汶口镇遗址而得名，其文化主要分布在山东省及江苏省淮北地区。年代约公元前4300-2500年。居民以经营农业为主，使用石器、骨器、家畜有猪、狗、牛羊。手工业兴盛。早期陶器多手制，晚期用快轮生产大量陶器。典型器为觚形器、鼎、豆、壶、背壶、鬻、盃、高柄杯等。用坩子土烧制的白陶质地坚硬，也有薄胎磨光黑陶；工艺水平很高。兽形提梁器为古代陶制工艺的珍品。

艺术考古欣赏

现在一般人都比较重视以金、钻石作为名贵的装饰品，而古时候比较注重以玉为装饰品，而认为佩戴玉器可辟邪，护身求吉祥之说法。尤其一些文学家。引经据典如诗经记载“他山之石，可以攻玉”来比喻人家的言行。可以规正自己的过错。又“玉不琢不成器”一块玉石不经过琢磨不能成为一件有用的东西。来比喻人不学就不能成为一个有用的人。读了本文我们可以从古时候的棺墓发现许多文化遗物都是艺术品，又带给我们无穷无尽的知识。请你说说兽形玉饰的形状好吗？它是什么东西？



บทแปลบทที่ 10

เครื่องประดับหยกรูปสัตว์

จางซีอิง

ตั้งแต่ไหนแต่ไรมา เนื้อหยกที่มีความใสวาวชุ่มชื้นสีล้วนนวลสวยมัน จะเป็นที่รักและชื่นชอบของผู้คนมาตลอดโดยนำมาทำเป็นเครื่องมือภาชนะใส่ของเช่นไห้และเครื่องประดับ โดยเฉพาะอย่างยิ่งหยกที่ทำเป็นเครื่องประดับชนิดต่าง ๆ มักจะทำให้ผู้คนมองดูด้วยความรักชอบเป็นพิเศษ

ประเทศจีน นิวซีแลนด์ แม็กซิโก คือแหล่งหยกที่มีชื่อเสียงทั้ง 3 แห่ง เนื่องจากงานฝีมือเกี่ยวกับเครื่องหยกของประเทศจีนมีความเป็นมายาวนาน ประวัติศาสตร์ยาวไกลตั้งแต่สมัยหินใหม่ตอนต้นซึ่งห่างจากปัจจุบันถึง 7 พันกว่าปีก็มีการใช้หยกแล้ว ที่แหล่งโบราณสถานวัฒนธรรมหมอดู่ที่อยู่ทางส่วนล่างของแม่น้ำฉางเจียงได้ค้นพบเครื่องประดับ หยกมีหยกหวง กำไลแขนหยก ถ้วยหยก ลูกบิดหยก เป็นต้น

ในช่วงต้นสมัยหินใหม่ที่เครื่องมือทุกอย่างล้วนทำด้วยหินนั้น การผลิตเครื่องหยกก็ทำจากเครื่องมือหินเช่นกัน ดังเช่นในหนังสือชื่อจิง ได้บันทึกไว้ว่า "หินจากภูเขาทาชานสามารถทำหยกได้ จากการวิจัยการทำเครื่องหยกในช่วงนี้ได้ใช้เครื่องมือหินโดยเพิ่มทรายและน้ำในการตัดหยกหรือสลักเครื่องหยก การผลิตเครื่องหยกหนึ่งชิ้นจึงจำเป็นต้องเสียเวลามากทีเดียว

จากเครื่องหยกค้นพบที่แหล่งวัฒนธรรมต่าง ๆ ของสมัยหินใหม่นั้น ที่นับว่าเป็นเขตที่ค่อนข้างเจริญมี 3 แห่ง คือ ที่วัฒนธรรมหงชานทางตะวันตกของมณฑลเหอหนิง วัฒนธรรมต้าเหวินไค่ว์ ของมณฑลชานตง ซึ่งอยู่ในช่วงปลายของแม่น้ำฉางเจียงและที่วัฒนธรรมเหลียงจูที่ราบลุ่มทะเลสาบไห่หน่งแห่งไห่โจววาน ในบรรดาสถานที่ดังกล่าวเครื่องหยกจากวัฒนธรรมหงชานและวัฒนธรรมเหลียงจูถือว่าฝีมือดีที่สุดสวยงามที่สุด

วัฒนธรรมหงชานกระจายอยู่แถบตะวันตกของแม่น้ำเหอหนิง ซึ่งอยู่ทางตะวันตกของมณฑลเหอหนิง และแถบแม่น้ำซีลามู่หลุนเหอ อายุของเครื่องหยกที่เหลือให้เห็นในแถบนี้ประมาณว่าห่างจากปัจจุบันถึงห้าหรือหกพันปี เนื่องจากในปี ค.ศ.1930 ได้ค้นพบเครื่องหยกที่ยอดเขาชื่อเฟิงของภูเขาหงชานที่มองโกเลียใน จึงได้ตั้งชื่อตามสถานที่พบ หน้าตาของเครื่องหยกดังกล่าวนั้นเพียงจะมีผู้คนได้ทำความรู้จักและได้เห็นอย่างชัดเจน เมื่อไม่นานมานี้เอง นี่ก็คือสิ่งที่คนก่อนประวัติศาสตร์ที่มีชีวิตอยู่ด้วยการกสิกรรมเป็นอาชีพหลักและล่าสัตว์เป็นอาชีพเสริมเหลือไว้ให้ชนรุ่นหลังได้เห็น คนเหล่านี้มีเครื่องปั้นดินเผาลายเขียนสีที่เจริญรุ่งเรืองและงานหยกฝีมือดี นิยมกราบไหว้รูปเคารพของบรรพบุรุษ เคยพบศาลเจ้าเทพีอันเป็นทรากโบราณสถานขนาดใหญ่สำหรับการเซ่นไหว้อยู่ 2 แห่ง คือ ที่

หนีวเหอเหลียงของอำเภอเจียนผิง และอำเภอปกครองตนเอง ชนชาติมองโกลตงชานจู๋ย ของเคอล่าจั่วอี่ มณฑลเหลียวหนิง จากการขุดค้นที่แหล่งโบราณสถานศาลเจ้าเทพีนี้ ได้พบรูปเคารพขำรดของเทพีขนาดใหญ่ นี่คือหลักฐานสำคัญที่เปิดเผยให้เห็นถึงการกราบไหว้บูชาบรรพบุรุษของสังคมยุคดึกดำบรรพ์ของประเทศจีนเป็นครั้งแรก

ที่เชิงเขาตอนล่างที่ไม่ห่างไกลจากศาลเจ้าเทพีแห่งนี้ ได้ค้นพบแท่นเช่นไหว้บูชา ที่ทำด้วยหิน เป็นรูปสี่เหลี่ยมบ้างกลมบ้าง รอบ ๆ แท่นเช่นสังเวณีจะมีฐานหินที่ทำจากการตัดหินเป็นแผ่นวางล้อมรอบไว้อย่างมากายเป็นหีบศพหิน บนร่างกายของผู้ตาย และรอบ ๆ ศพจะมีหยกทำเป็นหยกปี่ แก้วหยก เครื่องประดับทำเป็นห่วงกลม ๆ เกี่ยวกับปลอกหยกและกระเบื้องหยก โดยเฉพาะอย่างยิ่ง เครื่องหยกรูปสัตว์คู่ที่ผู้ตายวางไว้บนอกนับเป็นที่สวดตายยิ่งนัก

ก่อนหน้านี้ได้พบเครื่องประดับหยกรูปสัตว์มากเช่นกัน และได้ถูกกำหนดอายุว่าเป็นของสมัยราชวงศ์ซาง ต่อมาจนกระทั่งได้พบเครื่องหยกแบบดังกล่าวที่สุสานของวัฒนธรรมหงชานในระยะไม่นานมานี้ จึงได้ตกลงยอมรับกันว่าเป็นของในวัฒนธรรมหงชาน วัตถุประสงค์ในการทำเครื่องประดับหยกรูปสัตว์มีที่อำเภอซีวี่เถียน ซึ่งอยู่ทางตะวันออกของมณฑลเหลียวหนิง อำเภอซีวี่เถียนนับเป็นแหล่งหินหยกที่สำคัญมากที่สุด นอกจากที่เหอเถียนของมณฑลชิ่นเกียง และภูเขาตู้ชานที่มณฑลเหอหนาน เครื่องประดับหยกรูปสัตว์มีขนาดใหญ่และขนาดเล็ก ขนาดใหญ่สูงประมาณ 15 เซนติเมตร ขนาดเล็กเล็กกว่าขนาดใหญ่ 1 เท่า ตัว การทำรูปแบบของแต่ละที่จะมีความคล้ายคลึงกัน คือทำเป็นสัตว์ชนิดหนึ่งที่มีหัวเป็นสัตว์มีตัวเป็นหนอนตัวอโด้ง กลายเป็นสัตว์ในรูปนามธรรมที่มีรูปร่างอโด้งเหมือนกำไลแขน มองจากด้านหน้าแล้ว ส่วนหัวจะคล้ายหมู (ดังนั้นจึงมีผู้เรียกว่า เครื่องประดับหยกมังกรหมู) หูสองข้างตั้งชัน ตา 2 ข้างกลมมน ใช้เปลือกตาที่หนาเชื่อมให้ตา 2 ข้างติดกัน ริมฝีปากยื่นออกมา ปากอ้าเล็กน้อย ระหว่างปากและตาได้มีการสลักลวดลายรอยย่นไว้มากมาย นอกจากส่วนปากที่ใช้ลายสลักแบบนูนสูงแล้ว ส่วนอื่น ๆ ล้วนใช้เป็นลายสลักนูนต่ำ รูปขนาดใหญ่และรูปขนาดเล็กสำหรับร้อยเชือกบนหลังซึ่งทำไว้ตรงกลางของส่วนอโด้งอ ล้วนใช้ท่อเพิ่มทรายและน้ำเลื่อยให้เป็นรูปต่าง ๆ คุกกลมกลิ้งวาววามและละเอียดเรียบร้อย จากตำแหน่งที่วางของเครื่องประดับรูปสัตว์ที่พบในสุสานหินที่หนีวเหอเหลียง แล้วตัดสินได้ว่าหยกชนิดนี้นำมาห้อยแขวนไว้ที่หน้าอก มักจะเป็นขนาดใหญ่ 1 อัน ขนาดเล็ก 1 อัน ประดับเป็นคู่ คาดคะเนกันว่าเครื่องประดับหยกชนิดนี้ไม่เพียงแต่จะนำมาใช้เป็นเครื่องประดับเท่านั้น ประโยชน์ที่สำคัญมากยิ่งกว่าคือช่วยให้มีโชคลาภ สิริมงคลและป้องกันตัวได้ สัตว์ที่มีหัวเป็นสัตว์ตัวเป็นหนอน ดังที่กล่าวนี้อาจจะเป็นสิ่งที่ผู้คนสมัยนั้นกราบไหว้ก็ได้ ทั้งสามารถให้ความเป็นสิริมงคล ขจัดสิ่งเลวร้าย และใช้เป็นเครื่องประดับติดกาย เพื่อขอให้สัตว์ดังกล่าวป้องกันอันตรายให้ ดังเช่นชาวมอญเอาผ้ายันต์ติดตัวนั่นเอง มีนักวิชาการบางท่าน

สันนิษฐานว่าแบบอย่างของเครื่องประดับหยกรูปสัตว์ชนิดนี้คือรูปแบบของสัตว์ที่ชาวจีนสมัยโบราณกราบไหว้บูชาในยุคแรกเริ่ม การกล่าวเช่นนี้ก็มีเหตุผลอีกเช่นกัน

รูปสัตว์เครื่องประดับปัจจุบัน เก็บไว้ที่พิพิธภัณฑ์มณฑลเหลียวหนิง

