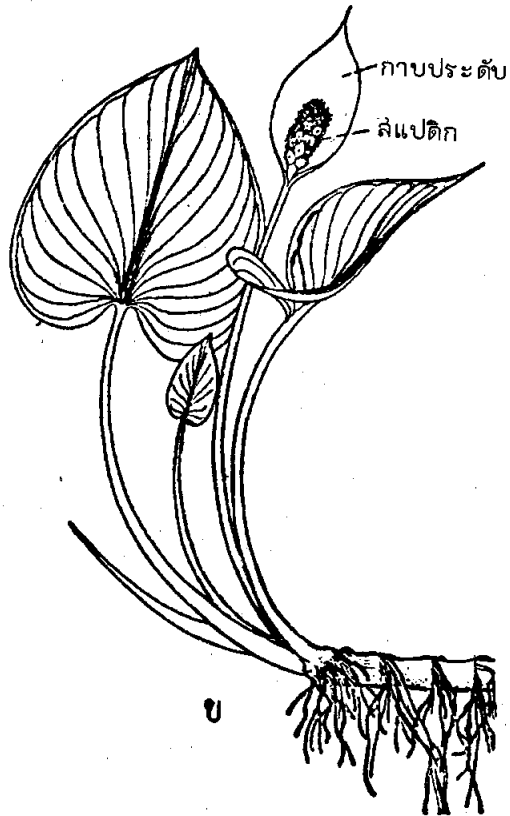
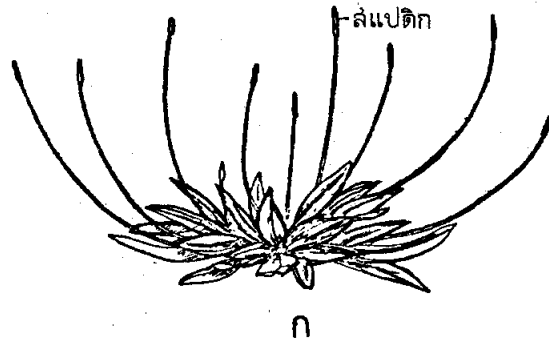


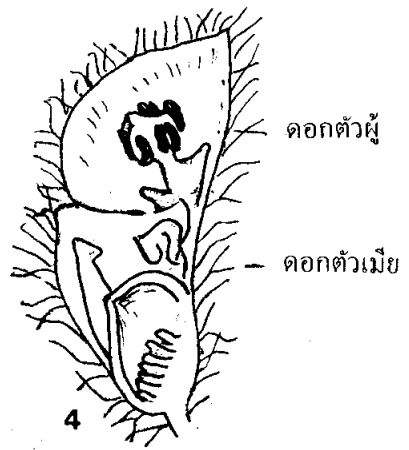
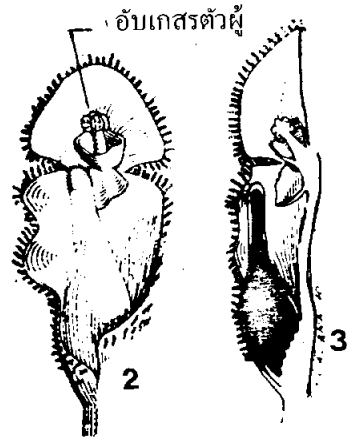


ภาพที่ 119 ผักหนาม (*Lasia spinosa*) แสดง (1) ต้นและใบอ่อนกำลังคลี่ (2) ช่อดอกหุ้มด้วยกาบประดับที่บิดเป็นเกลียว และใบอ่อน (ขวา) ที่มีขอบใบเรียบ กับใบแก่ (ซ้าย) ที่ขอบใบหยักเป็นพู



ภาพที่ 120 ก. *Orontium aquaticum* x 1/20

ข. *Calla palustris* x 1/40



ภาพที่ 121 จอก (*Pistia stratiotes*) แสดง (1) กลุ่มของต้น (2) ช่อดอกขยายใหญ่ (3) ช่อดอกผ่าซีกให้เห็นภายใน (4) ช่อดอกผ่าซีกดูจากด้านบน (5) ช่อดอกด้านบน

## ตัวอย่างทั่วไป

<b><i>Aglaeonema costatum</i></b> N.E.Br.	ทางช้างเผือก Milky-way
<b><i>Aglaeonema oblongifolium</i></b> Kunth.	ลิ้นกระทิง Thorn-apple
<b><i>Aglaeonema modestum</i></b> Schott	เขียวหมื่นปี Chinese-evergreen
<b><i>Aglaeonema rotundum</i></b> N.E.Br.	โพธิ์ปลั่งกิ่ง
<b><i>Alocasia cucullata</i></b> (Lour.) Schott	ว่านนางกวัก
<b><i>Alocasia denudata</i></b> Engl.	แก้วหน้าม้า บอนนกก
<b><i>Alocasia indica</i></b>	กระดาด
<b><i>Alocasia lindenii</i></b>	ว่านเสน่ห์จันทร์ขาว
<b><i>Alocasia macrorrhiza</i></b> Schott	กระดาดช้าง Elephant-ear
<b><i>Alocasia odora</i></b> C. Hook.	กระดาดขาว <i>Alocasia</i>
<b><i>Amorphophallus bulbifera</i></b> Blume	บุกดอกก้าน
<b><i>Amorphophallus campanulatus</i></b>	บุก
<b><i>Antherium andreanum</i></b> Lindl. and hybrid	หน้าวัว <i>Anthurium</i>
<b><i>Antherium</i></b> ssp. and hybrid	หน้าวัวใบ <i>Foliage-anthurium</i>
<b><i>Caladium bicolor</i></b> Vente.	บอนสี <i>Caladium</i>
<b><i>Caladium humboldtii</i></b> Schott	บอนพญาเสวต
<b><i>Colocasia antiquorum</i></b> L.	บอน
<b><i>Colocasia antiquorum</i></b> var. <b><i>esculentum</i></b> Schott	เผือก
<b><i>Cyrtosperma johnsonii</i></b> N.E. Br.	สิงห์โทรา
<b><i>Dieffenbachia</i></b> spp.	สาวน้อยประแป้ง <i>Dumb-cane</i>
<b><i>Dieffenbachia barraquiniana</i></b>	ผักกาดขาว
<b><i>Dieffenbachia daguense</i></b> Engl.	ว่านหงสาวดี
<b><i>Hapaline</i></b> spp.	บอนส้ม
<b><i>Homalomena rubescens</i></b> Kunth	ว่านเสน่ห์จันทร์แดง
<b><i>Monstera deliciosa</i></b> Liebm.	พลูดึก
<b><i>Piper crocatum</i></b> Ruiz and Pav.	พลูนาค
<b><i>Rhaphidophora aurea</i></b> (Linden ex Audre) Furtado	พลูฝรั่ง
<b><i>Schismatoglottis picta</i></b> Schott	ลายขนนก
<b><i>Scindapsus aureus</i></b> Engl.	พลูด่าง <i>Golden-pothos</i>

**Scindapsus pictus** Hassk.

หัวใจแนบ

**Scindapsus pictus** Hassk. var. **argyreus**

หัวใจโปร่ง

**Scindapsus officinalis** Schott

พลูช้าง Devil-Ivy.

**Spathiphyllum cannaefolium** Schott

เคหสืไบกกล้วย เครื่องกระดาษ

**Typhonium trilobatum** Schott (**Alocasia odora**)

อุตตพิษ

## ARECACEAE

(Palmaceae)

### ช่อดัง วังศ์ปาล์ม

จำนวนและแหล่งที่พบ พบประมาณ 210 สกุล 4,000 ชนิด ส่วนใหญ่เป็นพืชในเขตร้อน

**ลักษณะทั่วไป** ต้นพืชส่วนใหญ่มีต้นสูงใหญ่หรือเป็นพุ่ม อาจพบมีต้นเป็นเถาขนาดต่าง ๆ ลำต้นเกลี้ยงหรือมีขน ไม่แตกกิ่ง ใบขนาดใหญ่มีทั้งใบเดี่ยวและใบประกอบที่มีใบย่อยเรียงตัวคล้ายขนนกหรือเรียงคล้ายพัดคลี่ ก้านใบจะแผ่ออกที่โคนเป็นกาบหุ้มลำต้น ใบเรียงตัวสลับกัน พวกที่มีต้นใต้ดินจะมีใบเกิดที่โคนต้น ส่วนพวกที่มีต้นยื่นขึ้นมาพื้นดินจะมีใบเกิดที่ปลายยอด

ดอกขนาดเล็ก สมบูรณ์เพศหรือแยกเพศ ดอกออกรวมเป็นช่อแบบสเปดิก มีใบประดับ (Bract) แข็ง ๆ หุ้ม ดอกประกอบด้วยกลีบรวม 6 กลีบ เรียงเป็น 2 ชั้น ชั้นละ 3 กลีบ ชั้นล่างสีออกเขียว ชั้นบนสีขาวนวล เกสรตัวผู้จำนวน 3-6 อันหรือมากกว่า เกสรตัวเมียประกอบด้วยรังไข่ที่ตั้งอยู่เหนือส่วนอื่นของดอกมี 1-6 ห้อง ถ้าเกิดจากใบดอก 3 ใบ มี 1 ห้อง ปลายรังไข่แยกเป็นหนามสั้น ๆ 3 แฉก มีออวุลห้องละ 1-2 เม็ด

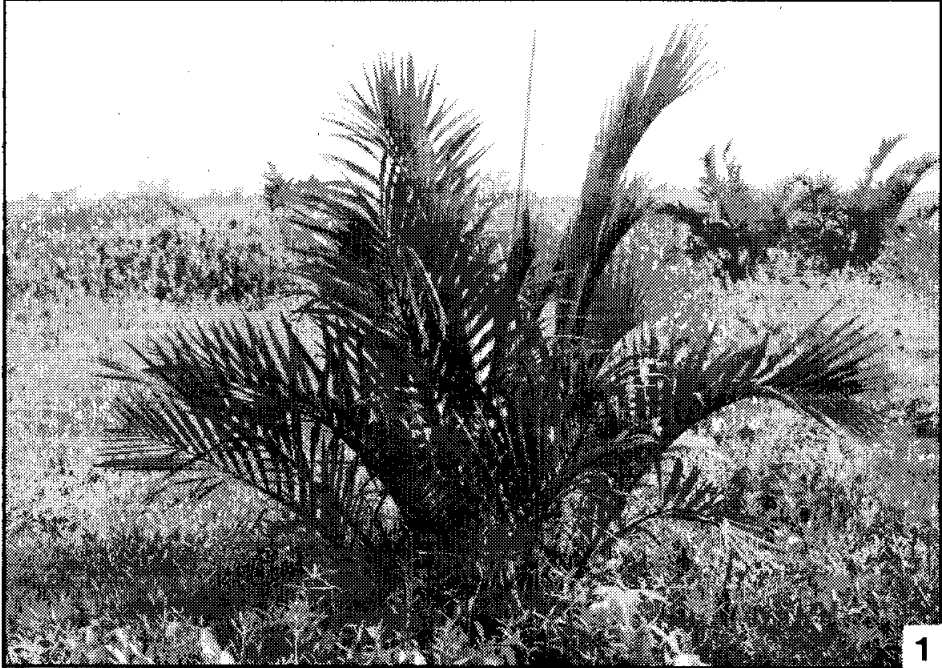
ผลชนิดรูปหรือเบอร์รี่ เมล็ดมีเอนโดสเปิร์มที่สมบูรณ์

พืชน้ำส่วนใหญ่พบในน้ำตื้น ที่แฉะริมฝั่งได้แก่

จาก (*Nypa fruticans*) เป็นพืชที่พบขึ้นริมฝั่งทะเลที่น้ำเค็มท่วมถึง มีต้นใต้ดินมีใบแทงขึ้นมาเป็นกอ ใบเป็นใบประกอบขนาดใหญ่ มีใบย่อยเรียงคล้ายขนนก ใบเรียงรอบต้น ดอกสีเหลืองออกรวมเป็นช่อแบบสไปค ผลออกรวมเป็นกลุ่มแน่น ๆ (เรียกว่าทลาย)

เบ้ง (*Phoenix humilis*) เบ้งทะเล (*Phoenix paludosa*) เป็นไม้พุ่ม ขึ้นเป็นกอในน้ำเค็ม ลำต้นสีเหลืองอมน้ำตาลถึงน้ำตาลไหม้ อยู่เดี่ยวหรือรวมกันเป็นกลุ่มมีใบเป็นใบประกอบคล้ายขนนกขนาดใหญ่ ใบย่อยรูปแคบยาวคล้ายใบจาก ปลายใบแหลม สีเขียวปนเหลือง ก้านใบแข็งมีหนามแหลมติดข้าง ๆ โคนใบแผ่ออกเป็นกาบหุ้มลำต้น ดอกออกเป็นช่อแบบสเปดิกหรือแบบแพนิกูล (เรียกว่าจั่นหรือทลาย) มีกาบประดับขนาดใหญ่ แข็ง เหนียว (เรียกว่ากาบเขียว) รองรับช่อดอก ดอกแยกเพศ ดอกตัวผู้อยู่ปลายช่อ ดอกสมบูรณ์ประกอบด้วยกลีบเลี้ยงสีเขียว 3 กลีบ ไม่ค่อยร่วงกลีบดอกสีขาวนวล 3 กลีบ ร่วงง่าย เกสรตัวผู้ 6 อันเรียงเป็น 2 วง วงละ 3 อัน เกสรตัวเมียเกิดจาก 3 ใบดอก มี 1 ห้อง มีออวุล 1 เม็ด ผลชนิดรูป มีเมล็ดขนาดเล็ก มีเอนโดสเปิร์มใหญ่เพราะมีน้ำมันมาก

หลาวชะโอน (*Oncosperma spinosa*) มีต้นคล้ายหมากแต่มีหนาม ขึ้นได้ทั้งน้ำจืดและน้ำเค็ม



ภาพที่ 122 จาก (*Nypa fruticans*) แสดง (1) ต้น (2) โคนต้นเห็นช่อดอก

## BUTOMACEAE (Limnocharitaceae)

**ช่อดัง** ตาลปัตรฤๅษี

**จำนวนและแหล่งที่พบ** พบประมาณ 4 สกุล ทุกชนิดเป็นพืชน้ำ พบทั่วทั้งในเขตหนาวและเขตอบอุ่น

**ลักษณะทั่วไป** พบทั้งพืชอายุฤดูเดียวและหลายฤดู ขึ้นอยู่ในน้ำและในที่ชื้นแฉะ มีลำต้นเป็นเหง้า ใบเดี่ยว รูปรีแกมรูปขอบขนาน แตกกรอบข้อเป็นกอ อาจมีบางส่วนของใบติดอยู่บนก้านดอก

**Limnocharis** มีขอบใบเรียบ เส้นใบขนาดเล็กเรียงตามขวาง ก้านใบยาว มักมีกาบใบ

ดอกสมบูรณ์เพศ เรียงตัวเป็นช่อคล้ายร่ม ชนิดที่มีดอกเดี่ยวมีน้อย ก้านดอกยาว ดอกประกอบด้วยกลีบเลี้ยง 3 กลีบแยกกัน ทนไม่ร่วงง่าย กลีบดอก 3 กลีบแยกกัน ขนาดใหญ่กว่ากลีบเลี้ยง เกสรตัวผู้จำนวน 6-9 อัน หรือมากกว่า เกสรตัวผู้ที่อยู่ด้านบนนอกอาจเป็นหมัน เกสรตัวเมียประกอบด้วยรังไข่ตั้งอยู่เหนือส่วนอื่นของดอก ส่วนใหญ่เกิดจากใบดอก 6 ใบแต่อาจจะมากกว่า ออวูลจำนวนมาก

ผลแก่แล้วแห้ง แตกตามตะเข็บล่าง มีเมล็ดขนาดเล็กจำนวน 6 เมล็ด หรือมากกว่า

พืชวงศ์นี้จัดว่ามีความสัมพันธ์ใกล้ชิดกับวงศ์ Alismaceae แยกกันได้จาก พืชวงศ์นี้จะมีออวูลมากในแต่ละใบดอก

### การจัดจำแนกสกุลพืชน้ำ (ดัดแปลงจาก Cook, 1974)

- 1 Leaves linear, triangular in transverse section; embryo straight ..... **Butomus**
- 1 Leaves differentiated into petiole and blade; embryo curved or folded ..... 2
  - 2 Leaf-blades obtuse or cordate at base, usually floating; petioles with transverse septate ..... **Hydrocleis**
  - 2 Leaf-blades cuneate at base, usually erect above the water; petioles without transverse septate ..... 3
    - 3 Leaf-blades ovate to suborbiculate, apex rounded or emarginate; petals yellow; stamens more than 9, surrounded by a whorl of staminodes ..... **Limnocharis**
    - 3 Leaf-blades lanceolate to oblanceolate, apex tipped by a hard, blunt mucro; petals white; stamens about 9; staminodes absent ..... **Tenagocharis**

<sup>1</sup>Cook, 1974 แยกสกุล **Butomus** ออกจากวงศ์ Limnocharitaceae เป็นวงศ์ Butomaceae ที่มีสกุลเดียวคือสกุล **Butomus**



## Butomus

จำนวนและแหล่งที่พบ พบชนิดเดียวคือ **B. umbellatus** L. พบแถบยุโรป และในเขตหนาวของเอเชีย มักขึ้นในที่ชื้นแฉะ ตามขอบสระ ชานน้ำ อาจพบตามทางน้ำไหล ใช้ปลูกเป็นไม้ประดับ

**ลักษณะ** ต้นเป็นแท่งใต้ดิน อายุหลายฤดู ใบแคบ ขาว 50–100 เซนติเมตร หรือมากกว่า กว้าง 0.3–1.0 เซนติเมตร โคนใบเป็นสามเหลี่ยมเมื่อตัดตามขวาง ใบเรียงตัวเป็น 2 แนวจากต้นที่มีลักษณะเป็นแท่ง เรียวแหลมตรงปลาย

ดอกออกเป็นช่อคล้ายร่ม สูงถึง 1 เมตร หรือมากกว่า ช่อดอกประกอบด้วยดอกเดี่ยวอยู่ตรงปลายช่อ ล้อมด้วยช่อดอกแบบไซม์ 3 ช่อ ก้านดอกย่อยยาว 5–10 เซนติเมตร ดอกสมบูรณ์เพศ ประกอบด้วยกลีบเลี้ยง 3 กลีบ ลักษณะคล้ายกลีบดอก สีชมพู มีเส้นใบสีเขียวเข้มกว่าจำนวนหลายเส้น ทนไม่ร่วงง่าย มีขนาดยาว 1–1.5 เซนติเมตร กลีบดอก 3 กลีบ ลักษณะคล้ายกลีบเลี้ยง แต่มักจะยาวกว่า เกสรตัวผู้จำนวน 6–9 อัน เกสรตัวเมียประกอบด้วยรังไข่ที่อยู่เหนือส่วนอื่นของดอก เกิดจากใบดอก 6–9 ใบ ติดกันเล็กน้อยตรงฐาน เมื่อแก่มีรูปร่างรูปไข่คลุมด้วยก้านชูเกสรที่คงทน มีเมล็ดจำนวนมาก กระจายอยู่ด้านในของผนังรังไข่ ยกเว้นตรงรอยตะเข็บของเส้นกลางใบและริมใบ เอมบริโอตั้งตรง

## Hydrocleis Rich.

**ชื่อพ้อง** **Ostenia** Buch.

จำนวนและแหล่งที่พบ พบ 10 ชนิด **Hydrocleis nymphoides** (H. and B. ex Willd.) Buch. ดอกมีสีเขียว ปลูกเป็นไม้ประดับกันกว้างขวางในยุโรปตั้งแต่ ค.ศ.1830 ในประเทศไทยปลูกเป็นไม้ประดับ

**ลักษณะ** ต้นมีกิ่งทอดโค้งไปตามพื้น อายุหลายฤดูหรือฤดูเดียว ใบออกเป็นกลุ่มตามข้อ ก้านใบมีผนังกันตามขวาง ตัวใบรูปอวเวด ถึงรูปเกือบกลม แบน ฐานใบรูปหัวใจ

ดอกออกเป็นกระจุกที่มุมหรือปลายช่อ ลักษณะเป็นช่อคล้ายร่ม หรือเป็นดอกเดี่ยว กลีบดอกสีเหลือง บอบบาง ร่วงง่าย เกสรตัวผู้จำนวน 6 อัน ถึงจำนวนมาก อาจพบเกสรที่เป็นหมันเกิดอยู่ระหว่างเกสรตัวผู้และกลีบดอก จำนวนเท่าหรือมากกว่าเกสรตัวผู้ เกสรตัวเมียเกิดจาก 3–6 ใบดอก รูปร่างคล้ายหอกแหลม ๆ ติดกันที่ฐาน คอเกสรลักษณะคล้ายงอย

เมล็ดขนาดเล็กรูปคล้ายเกือกม้า

## Hydrocleis nymphoides Buch.

ชื่อพ้อง *Hydrocleis humboldtii* Eng., *Limnocharis commersom* spreng., *Stratiotes nymphoides* Willd.

ชื่อพื้นเมือง ผิวน้ำ Water-poppy

ลักษณะ ผิวน้ำเป็นพันธุ์ไม้ต่างประเทศที่นำเข้ามาปลูกในประเทศไทย มีอายุหลายฤดู ลำต้นเป็นหัวชนิดคอร์ัม มีไหล แผ่ไปได้ดิน ใบรูปคล้ายใบบัว รูปหัวใจหรือรูปไข่ สีเขียวเข้ม เป็นมัน เนื้อใบหยากคล้ายหนังสัตว์ ด้านหลังสีเขียวอ่อน ก้านใบยาวทอดไปกับน้ำ ชูใบลอยขึ้นมาที่ผิวน้ำ ใบยาวประมาณ 10 เซนติเมตร กว้างประมาณ 7 เซนติเมตร กิ่งค่อนข้างอวบ ยาวประมาณ 1 เมตร ปลายแตกเป็นหลายยอด มีรากที่ข้อ เนื้อเยื่อที่ประกอบเป็นใบและก้านใบ จะเต็มไปด้วยเซลล์อากาศ (Aerenchyma) ทำให้คอร์ัมลอยขึ้นสู่ผิวน้ำ และปกคลุมผิวน้ำหนาแน่น

ดอกค่อนข้างใหญ่และสวยงาม ดอกอ่อนสีเขียว ดอกแก่สีเหลืองเป็นมัน แซมด้วยสีแดง มีสีน้ำตาลตรงกลาง ขนาดดอกกว้าง 4-5 เซนติเมตร ก้านที่ชูดอกอาจยาวถึง 10 เซนติเมตร ดอกประกอบด้วยกลีบเลี้ยงสีเขียว 3 กลีบ หนาไม่ร่วงง่าย กลีบดอกสีเหลือง 3 กลีบ โคนกลีบติดกันเป็นถ้วย เกสรตัวผู้และรังไข่มีจำนวนประมาณ 20 อัน เกสรตัวผู้จะรวมเป็นกระจุกอยู่กลางดอก เกสรตัวเมียประกอบด้วยรังไข่จำนวนมากที่เรียงตัวเป็นทรงกลม

ผิวน้ำจะเจริญเติบโตได้ดีที่อุณหภูมิ 68°-77°f และจะชงกการเจริญที่อุณหภูมิต่ำ ชอบขึ้นที่ดินปนทราย

## Limnocharis Humb. and Bonpl.

จำนวนและแหล่งที่พบ พบ 2 ชนิดคือ *L. flava* (L.) Buch. มีกำเนิดแถบประเทศที่อบอุ่นของประเทศอเมริกา มากระจายกว้างขวางในแถบประเทศอินเดียและเอเชียตะวันออกเฉียงใต้ และ *L. mattogrossensis* O. Kuntze พบขึ้นตามที่แฉะ ริมตลิ่งและในนาข้าว ในประเทศไทย *L. flava* ใช้รับประทานเป็นผัก

ลักษณะ พืชอายุฤดูเดียวหรือหลายฤดู ใบเรียงเป็นกระจุก ก้านใบหนาเมื่อตัดดูตามขวางตัวใบรูปอวเวด ถึงเกือบกลม โคนใบแหลมติดกันใบ ใบอ่อนมีขนอง

ดอกออกเป็นช่อคล้ายร่ม ประกอบด้วยดอกจำนวน 2-15 ดอก กลีบดอกสีเหลืองอ่อน โคนกลีบสีเข้มกว่า รูปอวเวดถึงรูปกลมแบน ร่วงง่าย เกสรตัวผู้มีจำนวนมากเรียงเป็นวง วงนอกๆ จะเป็นหมัน รังไข่เกิดจากใบดอกจำนวนมาก แบน ติดกันแน่นจนมองเห็นเป็นรังไข่เดียว

## **Limnocharis flava (L.) Buch.**

ชื่อพ้อง **Alisma flavum L., Damasonium flavum Mill, Limnocharis emarginata Humb and Bonpl**

ชื่อพื้นเมือง ตาลปัตรฤๅษี ตาลปัตรยายซี ผักก้านจง ผักขี้ด บอนจีน

ลักษณะ ผักก้านจงเป็นพันธุ์ไม้ที่เห็นขึ้นอยู่ตามคูหรือแอ่งน้ำที่ค่อนข้างตื้นเขิน ลำต้นมีลักษณะเป็นเหง้าขนาดเล็กจมอยู่ในโคลนแล้วส่งใบขึ้นมาเหนือน้ำ ก้านใบยาวเป็นเหลี่ยมค่อนข้างจะพองลมมีกาบใบหุ้มตั้งแต่เหง้าขึ้นมา ตัวใบแบนใหญ่ขนาดยาวประมาณ 15 เซนติเมตร กว้าง 12 เซนติเมตร ฐานใบรูปหัวใจ ปลายใบป้านคล้ายใบกล้วย ใบสีเขียวอ่อน

ดอกออกเป็นช่อคล้ายร่ม ก้านช่อดอกมีลักษณะคล้ายก้านใบ ยาว 20-90 เซนติเมตร มีลักษณะเป็นสามเหลี่ยมตามยาว ก้านช่อดอกจะขยายใหญ่ขึ้นหลังจากดอกบาน ช่อหนึ่งประกอบด้วยดอกประมาณ 7-10 ดอก ดอกประกอบด้วยกลีบดอกจำนวน 3 กลีบ สีเหลืองอ่อน รูปร่างกลม บาง หลังจากดอกบานและกลายเป็นผลไปแล้ว ช่อดอกจะทอดลงไปใกล้ผิวน้ำและโค้งคดไปตามก้านใบ บางคนเห็นคล้ายตัวงูเขียว เลยมีชื่อเรียกว่าต้นงูเขียวด้วย

ผลกลมเกิดรวมเป็นกระจุก เมล็ดสีน้ำตาลหรือสีออกดำ ยาวประมาณ 1 มิลลิเมตร มีสันตามขวาง

เป็นพืชที่มีอายุหลายฤดูแต่ประพตติตนเป็นพืชอายุฤดูเดียวถ้ามีการเปลี่ยนที่อยู่สืบพันธุ์ด้วยไหล เมล็ด หรือต้นใต้ดิน มักพบขึ้นปนกับผักตบและวัชพืชอื่น ๆ

## **Tenagocharis Hochst**

ลักษณะ พืชสกุลนี้มีทั้งอายุฤดูเดียวและหลายฤดู มีใบตั้งตรง ก้านใบยาวได้ถึง 20 เซนติเมตรหรือมากกว่า ตัวใบรูปหอก ยาว 3-12 เซนติเมตร กว้าง 1.5-3.5 เซนติเมตร ฐานใบแหลม ปลายใบแหลมหรือมน ที่ตรงปลายสุดจะมีลักษณะคล้ายหนามแข็ง ๆ ยื่นออกไป

ดอกออกเป็นช่อคล้ายร่ม มีดอกเรียงตรงปลายก้าน 1 วง (บางที่เรียงเป็น 2 วง ในต้นที่ใหญ่มาก ๆ) ก้านช่อดอกยาว ดอกประกอบด้วยกลีบเลี้ยงสีเขียวทนมไม่ร่วงง่าย กลีบดอกสีขาว บอบบาง เมื่อมีการถ่ายละอองเกสรแล้วกลีบดอกจะเหี่ยว เกสรตัวผู้จำนวน 9 อัน เกสรตัวเมียเกิดจาก 4-9 ใบดอก

ผลขนาดยาวมีหลายห้องติดกันตรงโคน ปลายแยกกันยื่นออกมาเหนือกลีบเลี้ยงขนาดยาว 9-12 มิลลิเมตร เมล็ดรูปเกือบม้วน ขนาดสั้นกว่า 0.5 มิลลิเมตร มีรอยเว้าเล็ก ๆ

**Tenagocharis latifolia (D. Don) Buch.**

**ชื่อท้องถิ่น** Butomopsis lanceolata Kunth

**ชื่อพื้นเมือง** ผักก้านจอง (สกลนคร)

**ลักษณะ** ผักก้านจองเป็นพืชที่มีต้นอยู่ใต้พื้นน้ำ มีก้านใบและก้านดอกเป็นสามเหลี่ยม ขนาดยาว ชูใบและดอกขึ้นมาเหนือน้ำ ใบรูปคล้ายหอก โคนใบแหลม ปลายใบแหลมหรือมน มีติ่งแหลม ๆ ตรงปลายใบ ก้านใบยาว 15-20 เซนติเมตร ใบยาวประมาณ 10 เซนติเมตร กว้างประมาณ 4 เซนติเมตร

ดอกออกเป็นช่อคล้ายร่ม เรียงตัวอยู่ตรงปลายก้านช่อดอกที่มีขนาดยาว ที่ยาวประมาณ 30 เซนติเมตร ดอกติดอยู่เกือบจุดเดียวกันและบานจากด้านนอกมาด้านใน ก้านดอกย่อยยาว 5-10 เซนติเมตร แต่ละดอกมีใบประดับสีเขียว รูปอูเวด ขนาดยาว 1-2 เซนติเมตร กว้างเกือบ 1 เซนติเมตร ร่องรับที่โคนก้านดอกย่อย ดอกประกอบด้วยกลีบเลี้ยงสีเขียวจำนวน 3 กลีบที่จะทนอยู่จนเป็นผลและหุ้มผลอยู่บางส่วน กลีบดอกสีขาว บอบบางจำนวน 3 กลีบ เห็นเร็ว เกสรตัวผู้จำนวน 6 อัน มีก้านเกสรเป็นแผ่นบางใส อับเกสรเหลือง รังไข่ตั้งอยู่เหนือส่วนอื่นของดอกมี ประมาณ 6 ห้อง

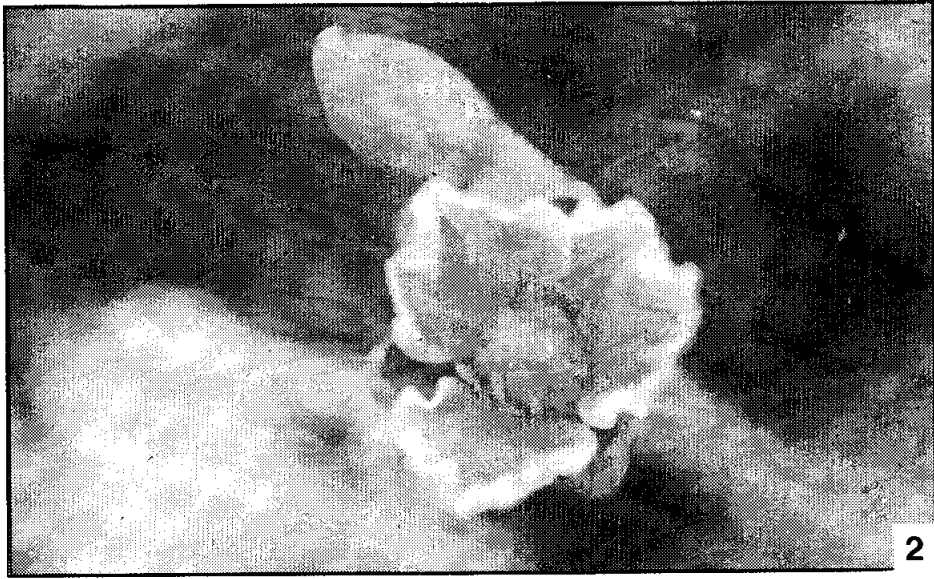
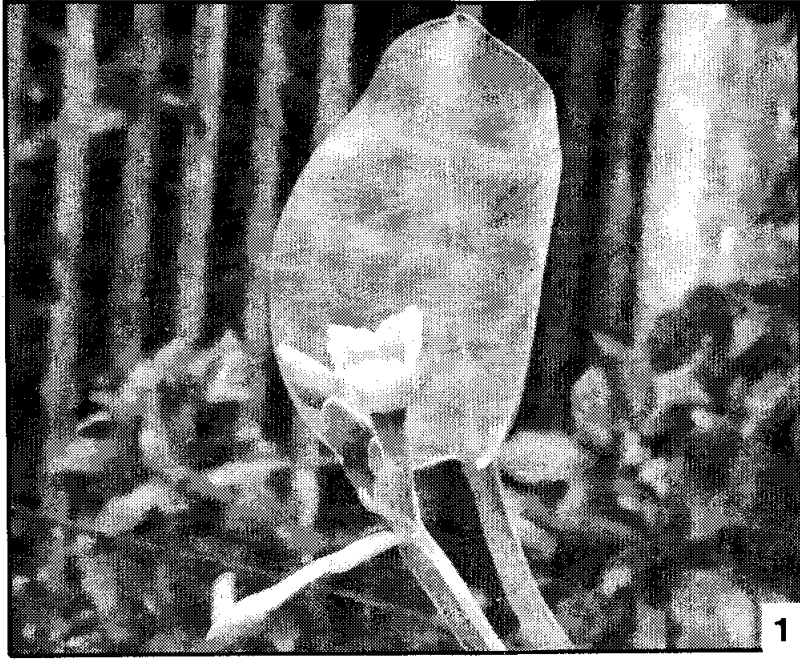
ผลชนิดแคปซูลติดกันที่โคน ปลายแยกออกเป็นพู ๆ ประมาณ 6 พู ขนาดยาว ประมาณ 1 เซนติเมตร ผลแก่แตกด้านใน (Ventral suture) เมล็ดมีจำนวนมาก รูปร่างรูปไข่ เว้าด้านหนึ่ง ขนาดไม่ถึงครึ่งมิลลิเมตร ติดตามผนังห้องของผล สีน้ำตาลอ่อน มีก้าน (Funiculus) สีขาว จัดเป็นพืชครั้งบกครั้งน้ำ



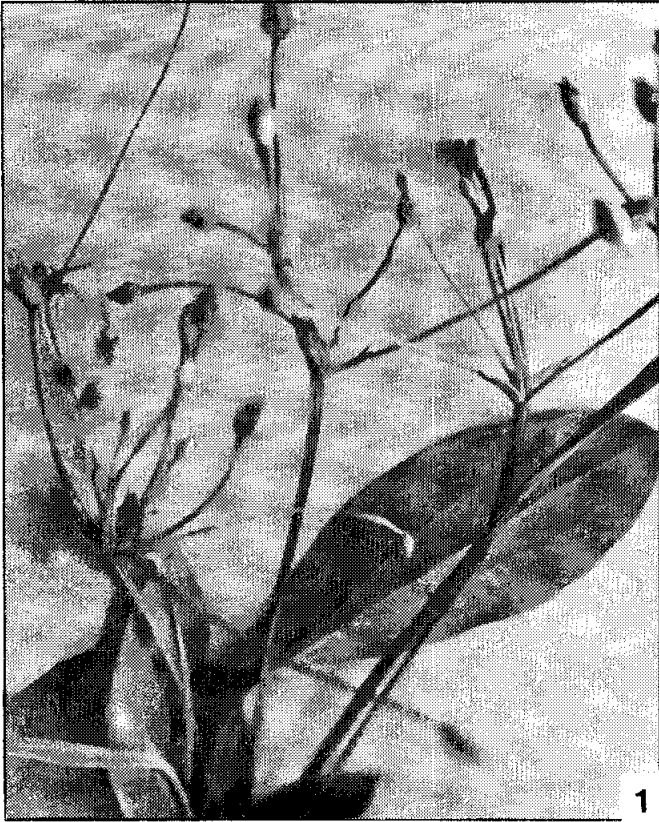
ก.

ภาพที่ 123 ก. ผิมน้ำ(*Hydrocleis nymphaeoides* Buch.)

ข. *Butomus umbellatus*



ภาพที่ 124 ตาลปัตรฤๅษี {*Limnocharis flava* (L.) Buch.} แสดง (1) ช่อดอกและใบ (2) ดอกขยายใหญ่



ภาพที่ 125 ผักก้านจอง { *Tenagocharis latifolia* (D. Don) Buch. } แสดง (1) ช่อดอก (2) ผลขยายใหญ่ (3) เมล็ดขยายใหญ่ที่ฉีกผลออก

## COMMELINACEAE

ชื่อวงศ์ วงศ์ผักปราบ The spiderwort

จำนวนและแหล่งที่พบ พบประมาณ 38 สกุล 500-600 ชนิด ส่วนใหญ่พบในเขตอบอุ่น หลายสกุลพบในที่แฉะ ได้แก่ *Aneilema* R.Br., *Commelina* L., *Cyanotis* Don., *Floscopa* Leud. ที่พบอยู่ในน้ำได้แก่ *Murdennia* Royle

ลักษณะทั่วไป พืชสกุลนี้มักเป็นพืชล้มลุกที่มีลำต้นอวบ ต้นมีเมือก ใบยาว โคนใบแผ่ออกเป็นกาบ ตัวใบรูปออดเวด หรือรูปแคบยาว ปลายใบแหลม พวกที่เป็นพืชน้ำมักพบเกิดริมฝั่งน้ำในที่แฉะ หรือในน้ำตื้น

ดอกออกเป็นกระจุกที่ปลายยอด กลีบเลี้ยงสีเขียวหรือสีอื่นจำนวน 3 กลีบ กลีบดอกสีชมพู สีม่วง หรือสีน้ำเงินอ่อน จำนวน 3 กลีบ ก้านข้างบาง เกสรตัวผู้จำนวน 6 อัน เรียงเป็น 2 วง ก้านเกสรมีขนยาว ๆ กลุม เกสรตัวเมียประกอบด้วยรังไข่อยู่เหนือส่วนอื่นของดอก มี 1-3 ห้อง

### *Aneilema herbaceum* (Roxb.) Wall.

ชื่อพื้นเมือง โกรฐทุ่งนา

ลักษณะ พืชล้มลุกมีลำต้นสูงประมาณครึ่งเมตร ใบกว้าง 1-3 เซนติเมตร ยาวประมาณ 18 เซนติเมตร มีกาบใบหุ้มลำต้น

ดอกสีขาวจำนวน 3 กลีบ ขนาดเส้นผ่าศูนย์กลางของดอกประมาณ 1 เซนติเมตร มีเกสรตัวผู้ 3 อัน โคนก้านเกสรจะมีขนเป็นปุยสีม่วง ดอกบานเวลาเย็น

ผลกลม ขนาดประมาณ 0.5 เซนติเมตร

พืชชนิดนี้ชอบขึ้นในที่ลุ่มหรือตามริมฝั่งลำธาร

### *Commelina*

ลักษณะ พืชล้มลุกอายุฤดูเดียวหรือหลายฤดู มีลำต้นอวบเลื้อยไปตามพื้นชูยอดขึ้นมา โดยเฉพาะกิ่งที่มีดอกมักจะชูตั้งขึ้น ต้นแตกกิ่งมาก ใบรูปหอกหรือรูปไข่ ปลายใบแหลม ฐานใบขนาดไม่เท่ากัน โคนใบจะติดกันเป็นกาบรูปทรงกระบอกหุ้มลำต้นและมีขน ใบเป็นใบเดี่ยว เรียงสลับกัน ยาว 4-10 เซนติเมตร กว้าง 2-5 เซนติเมตร

ดอกออกเป็นช่อแบบไซม์ ประกอบด้วยดอกจำนวน 1-3 ดอก เกิดอยู่ปลายก้านช่อดอกที่มีขนาดพอมชูขึ้นมาจากกาบประดับลักษณะคล้ายใบพับเข้าหากัน ไม่มีก้าน โคนกาบ



ประดับติดกัน ดอกไม่สมดุลง สมบูรณ์เพศ หรือเป็นดอกตัวผู้ ดอกเล็กขนาดประมาณ 6 มิลลิเมตร ประกอบด้วยกลีบเลี้ยงจำนวน 3 กลีบ กลีบดอกสีน้ำเงินหรือสีม่วงอมชมพูจำนวน 3 กลีบ ขนาดไม่เท่ากัน เกสรตัวผู้จำนวน 6 (หรือ 5) อัน 3 อันล่าง (หรือ 2 อัน) ไม่เป็นหมัน อันบนเป็นหมัน ก้านเกสรไม่มีขน เกสรตัวเมียเกิดจาก 2-3 ใบดอก ไม่มีก้าน

ผลชนิดแคปซูล รูปร่างรูปไข่ ภายในแบ่งออกเป็น 3 ห้อง แต่ละห้องมีเมล็ด 1-5 เมล็ด สีดำ ขนาดยาว 1-2 มิลลิเมตร ผิวเมล็ดจะมีเส้นยื่นออกมาสานกันเป็นรูปแหวนๆ เป็นพืชที่พบทั้งในน้ำตื้นและที่ลุ่ม

### การจัดจำแนกชนิดพันธุ์ (Basel et al., 1982)

- 1 Spathe margins free to base .....2
  - 2 Perennials; roots thick, cord-like; flowers yellow ..... **C. africana**<sup>1</sup>
  - 2 Annuals or rarely perennials; root thin, fibrous; flowers blue or pink-orange ..... 3
    - 3 Leaves linear; spathes mostly less than 1 cm long; flowers pink-orange (rarely blue) ..... **C. subulata**
    - 3 Leaves lanceolate to elliptic; spathes all or mostly more than 1 cm long; flowers blue .....4
      - 4 Seeds (2-) 2.5-3.5 mm long, pitted and often rugose; lower petal white . **C. communis**
      - 4 Seeds 2-2.5 (-3) mm long, with a raised reticulum; lower blue ..... **C. diffusa**<sup>2</sup>
- 1 Spathe margins fused at least near the base .....5
  - 5 Leaves sessile, base cordate or auriculate, sometimes clasping the stem; seeds spherical ..... **C. latifolia**
  - 5 Leaves mostly petiolate, base cuneate; seeds various but not spherical .....6
    - 6 Perennials with thick roots; sheaths auricles at the apex; lower petal every reduced inconspicuous, white; cleistogamous flowers absent ..... **C. erecta**
    - 6 Annuals (rarely perennials) with thin, fibrous roots; sheaths without auricles; lower petal reduced but conspicuous, blue; cleistogamous flowers sometimes present .. 7
      - 7 Leaves ovate to ovate-elliptic; sheaths often with red hairs at the apex; lateral stamen filaments not winged; seeds reticulate ..... **C. benghalensis**<sup>3</sup>

<sup>1</sup> มีชื่อพ้อง **C. subulata** Roth. มีดอกไม่สมดุลง สีเหลืองหรือสีชมพูอมส้ม

<sup>2</sup> มีชื่อพ้อง **C. longicaulis** Jacq. และ **C. nudiflora** L.

<sup>3</sup> มีชื่อพ้องว่า **C. prostata** ไม่พบในพื้นที่และ

- 7 Leaves narrowly oblong to oblong-elliptic; sheaths lacking red hairs; lateral stamen filaments winged; seeds smooth .....**C. forskalaei**

**Cyanotis**

**ลักษณะ** พืชอายุฤดูเดียวหรือหลายฤดู มีใบเรียงสลับ โคนใบเปลี่ยนไปเป็นกาบ

ดอกออกเป็นช่อแบบไซม์ ตรงปลายกิ่งหรือที่มุมโคนกิ่ง ดอกสมดุลย์ สมบูรณ์เพศ ประกอบด้วยกลีบเลี้ยงสีเขียว 3 กลีบ โคนกลีบติดกันเล็กน้อย กลีบดอก 3 กลีบ โคนกลีบติดกันมากกว่าการติดของโคนกลีบเลี้ยง เกสรตัวผู้จำนวน 6 อัน ขนาดเท่ากัน ก้านเกสรมีขนแข็ง ๆ ขึ้นหนาแน่นเหนือกึ่งกลางก้านขึ้นไป ตรงปลายก้านเกสรพองออกเป็นกะเปาะใส ๆ เกสรตัวเมียประกอบด้วยรังไข่ที่อยู่เหนือส่วนอื่นของดอก มี 3 ห้อง คอเกสรไม่มีขนหรือมีขนแข็ง ๆ ที่ตรงปลายเมล็ด คอเกสรจะพองออก

ผลชนิดแคปซูล มี 3 ห้อง แต่ละห้องมีเมล็ด 3 เมล็ด เมล็ดมักจะมีรูที่ผิวนอก และมีรอยแผลเป็นที่ฐาน มีฝาเปิดตรงปลาย

**การจัดจำแนกชนิดพันธุ์ไม้ น้ำ (Basel et al., 1982)**

- 1 Fertile leaf-sheaths greatly swollen in fruit; capsule valves deeply notched at apex; seeds deeply pitted .....**C. axillaris**
- 1 Fertile leaf-sheaths slightly swollen in fruit; capsule valves pointed or rarely slightly notched; seeds shallowly pitted .....**C. cucullata**

ในประเทศไทยพบชนิดหนึ่งที่อยู่ได้ในน้ำและได้แก่ต้นหอยสังข์ (*C. barbata*) พบตามดินที่ค่อนข้างเค็ม

**Cyanotis barbata R & S**

**ชื่อพื้นเมือง** หอยสังข์

**ลักษณะ** หอยสังข์มีดินพอม ขาว ใบเดี่ยวออกสลับกัน มีขน ปลายใบแหลม

ดอกออกเป็นช่อคล้ายสไปค์ ร่องรับด้วยใบประดับสีเขียว รูปหัวใจจำนวน 1 ใบ แต่ละดอกมีใบประดับย่อยสีเขียวปลายสีออกแดง รูปรางโค้ง ปลายแหลม 1 คู่ร่องรับ ใบประดับย่อยจะเรียงซ้อนกันคล้ายรูปหอยสังข์ ดอกจะค่อย ๆ บานทีละดอกออกไปทางปลายช่อ ดอกประกอบด้วยกลีบเลี้ยงสีออกขาว ขนาดเล็ก รูปคล้ายหอก จำนวน 3 กลีบ โคนกลีบติดกัน ปลายกลีบแยกออก กลีบดอกขนาดใหญ่เห็นชัด โคนกลีบติดกันตรงปลายแยกออกเป็นกลีบกลม ๆ จำนวน 3 กลีบ เกสรตัวผู้จำนวน 6 อัน มีขนยาว ๆ ติดตามก้านเกสร ปลายก้านพอง

ออกเป็นกะเปาะติดกึ่งกลางของอับเรณู เกสรตัวเมียประกอบด้วยรังไข่มี 3 พู ตั้งอยู่เหนือ ส่วนอื่นของดอก ปลายกอกเกสรพองออก ทั้งกลีบดอก เกสรตัวผู้และเกสรตัวเมียมีสีม่วงอม น้ำเงิน อับเกสรตัวผู้สีเหลือง

พบตามที่แฉะในดินที่ค่อนข้างเค็ม มักพบในบริเวณใกล้ชายทะเล จัดเป็นพืชริมฝั่ง

### **Floscopa scandens** Lour.

ชื่อพื้นเมือง ปลายร้าง ผักปราบข้าง

ลักษณะ เป็นพืชล้มลุกที่มีต้นเป็นเถายาวประมาณครึ่งเมตร ใบเดี่ยวออกสลับกัน ขนาดกว้าง 1-3 เซนติเมตร ยาว 3-5 เซนติเมตร ปลายใบและโคนใบแหลม เส้นใบขนานกันจนสุดปลาย ใบ โคนใบแผ่ออกเป็นกาบหุ้มลำต้น ลำต้นและดอกมีขน

ดอกสีม่วง มี 3 กลีบ ดอกออกเป็นช่อที่ปลายยอด

พืชชนิดนี้ชอบขึ้นรวมกันเป็นกลุ่มในที่ลุ่ม ขยายพันธุ์ได้อย่างรวดเร็ว จัดเป็นพืช ริมฝั่ง

### **Murdannia**

ลักษณะ เป็นพืชอายุฤดูเดียวหรือหลายฤดู ใบเรียงสลับกัน โคนใบแผ่ออกเป็นกาบ ดอกออกเป็นช่อที่ปลายกิ่งหรือที่มุมโคนกิ่ง ดอกสมบูรณ์หรือเกือบสมบูรณ์ สมบูรณ์เพศ หรือเป็นดอก ตัวผู้ ดอกประกอบด้วยกลีบเลี้ยงสีเขียว 3 กลีบแยกกัน กลีบดอก 3 กลีบ เกสรตัวผู้ จำนวน 6 อันหรือน้อยกว่า ที่จะทำหน้าที่ได้เพียง 2-3 อัน ก้านเกสรบางอันจะมีขนแข็งๆ เกสรตัว เมียประกอบด้วยรังไข่ที่ตั้งอยู่เหนือส่วนอื่น ๆ ของดอก มี 3 ห้อง

ผลชนิดแคปซูล มี 3 ห้อง ที่แต่ละห้องมีเมล็ดจำนวน 1-หลายเมล็ด

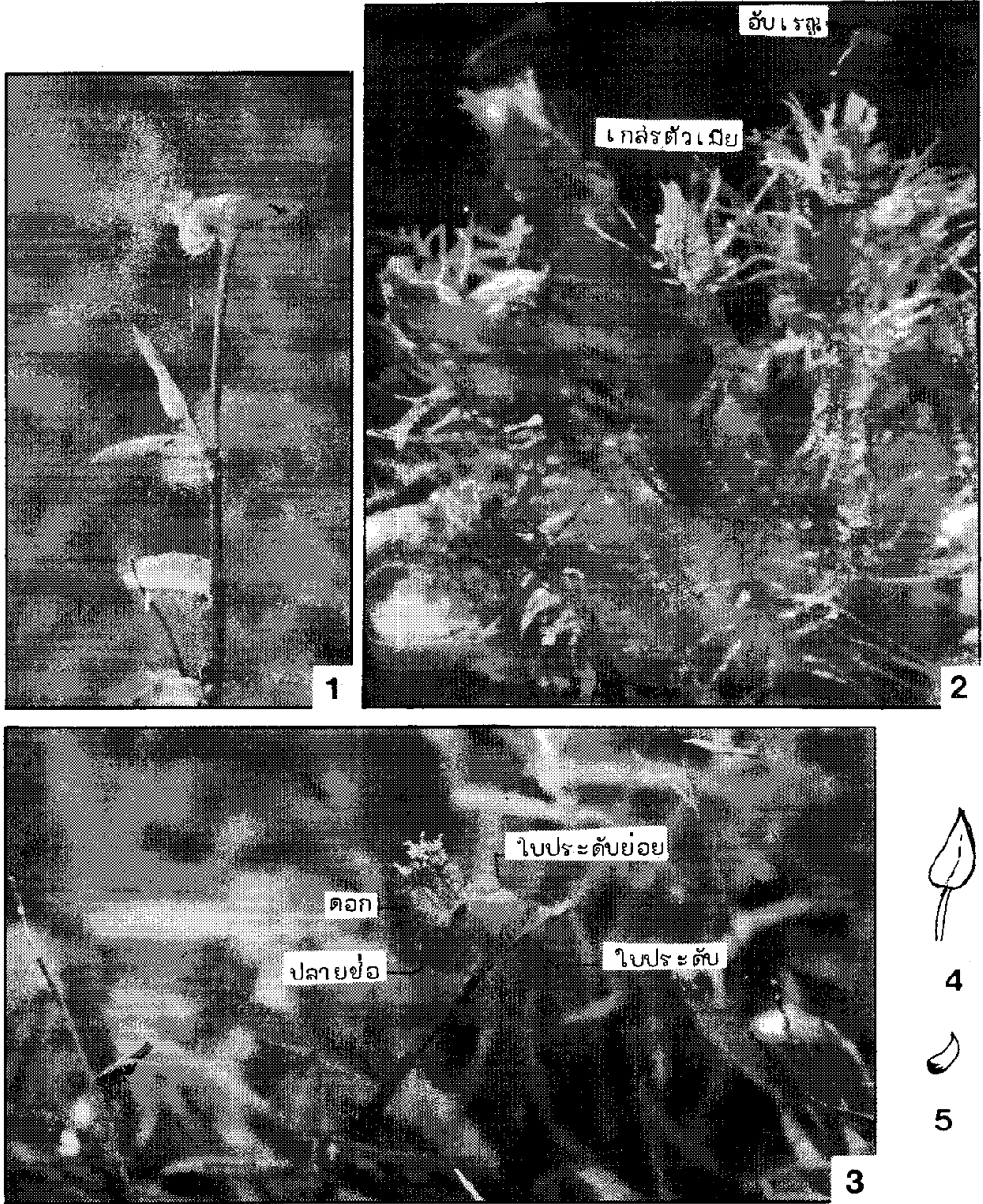
### **การจัดจำแนกชนิดพันธุ์ไม้ น้ำ (Basel et al., 1982)**

- 1 Flower solitary or fascicled, terminal and in the upper leaf-axils; capsules 5-9 mm long  
.....**M. keisak**
- 1 Flowers in peduncled, paniculiform or racimeform inflorescences; capsules 3-5 mm long  
.....2
- 2 Bracteoles deciduous; capsules with 2 seeds per cell; stamens 2 fertile and 4 sterile  
.....**M. nudiflora**<sup>4</sup>
- 2 Bracteoles persistent; capsules with 3-7 seeds per cell; stamens 3 fertile and 3 sterile  
.....**M. spirata**

<sup>4</sup> ชื่อพ้อง *Commelina nudiflora* L., *Anellema malabarica* (L.) Merrill และ *A. nudiflorum* (L.) Wall.



ภาพที่ 126 ผักปราบ (*Commelina nudiflora* L.) แสดง (1) ต้น (2) ดอก



ภาพที่ 127 หอยสังข์ (*Cyanotis barbata* R & S) แสดง (1) ใบและดอก (2) ดอกขยายใหญ่เห็นเกสรตัวผู้ชูขึ้นมาสีเหลือง (3) เกสรตัวผู้ติดกันเป็นหลอดมีขน และเกสรตัวเมีย มีขนปกคลุมและตรงปลายพองออก (4) ใบประดับ (×1) (5) ใบประดับย่อย (×1)

## ตัวอย่างทั่วไป

**Aneilema herbaceum** (Roxb.) Wall. ex Kunth

**Cyanotis axillaris** R & S

**Dichosanda thyrsoflora** Mikan

**Floscopa scandens** Lour.

**Murdannia nudiflora** (L.) Brenan

**Setcreasea purpurea** Boom

**Streptolirion volubile**

**Tradescantia virginiana**

**Zebrina pendula** Schnitzl

**Rhoeo spathacea** (Swartz.) W.J. Stearn.

**Rhoeo discolor** Hance

โกฐทุงนา

ผักปราบ กินกุ่มหลวง

ขิงม่วง Blue-ginger

ปลายรัง ผักปราบช้าง

หญ้าลิ้น กินกุ่มน้อย Spreading-day flower

ผักปราบม่วง หัวใจม่วง หัวใจราหู Purple-heart

ผักปราบเครือ

กาบหอยแครง

ก้ามปูหลุด ก้ามปู Wandering-Jew

ว่านกาบหอย Moses-in a boat

ว่านกาบหอย

## CYPERACEAE

### ช่อวงศ์ กก Sedge

จำนวนและแหล่งที่พบ พบประมาณ 70 สกุล 3,700 ชนิด กระจายทั่วโลก โดยเฉพาะในเขตกึ่งเขตร้อน พบหนาแน่น ในจำนวนนี้มีประมาณ 30 สกุลที่ขึ้นในที่ชื้นแฉะหรือน้ำตื้น

ลักษณะทั่วไป กกเป็นพืชอายุหลายฤดูที่มีลักษณะคล้ายหญ้า ต้นประกอบด้วยต้นใต้ดินที่มีไหลแตกออกไปเจริญเป็นต้นใหม่ ต้นบนดินมีลักษณะเป็นก้านกลมหรือก้านสามเหลี่ยม ต้นส่วนที่อยู่ใต้น้ำจะมีรากฝอยที่บริเวณข้อ เนื่องจากไหลจะไปงอกต้นบนดินและกระจายทั่วไป ทำให้กกเกิดรวมกันเป็นกลุ่ม

ใบแคบยาวมักเรียงตัวที่โคนต้นเป็น 2-3 แถว เส้นใบเรียงขนานกัน โคนใบแผ่ออกเป็นกาบหุ้มปล้องและติดกันเป็นรูปทรงกระบอก บางชนิดมีต้นบนดินพอม มีผิวเรียบเป็นมัน ไม่มีใบ มีแต่กาบใบหุ้มโคนต้นติดกันเป็นท่อ

ดอกขนาดเล็ก สมบูรณ์เพศหรือมีเพศเดียว ที่ต้นตัวผู้และต้นตัวเมียแยกกัน ดอกแทงออกมาจากใบประดับที่มีลักษณะเป็นกลีบบางใสเรียก กลุม กลุมจะเรียงเกยกัน ดอกออกรวมเป็นช่อชนิดสไปค อาจเป็นช่อเดี่ยว ๆ หรือรวมกันเป็นช่อประกอบแบบสไปค แพนนิเคิล เฮด ร่ม แรชึม หรือเป็นมัด (Fascicle) ไม่มีกลีบดอก อาจมีกลีบรวมที่มีลักษณะคล้ายใบเกดัดหรือเป็นขนแข็ง ๆ เรียงตัวอยู่ใต้รังไข่ เกสรตัวผู้มีจำนวน 3-8 อัน อับเกสรติดตั้งบนก้านเกสร (Innate) เกสรตัวเมียมี 2-3 อัน ประกอบด้วยรังไข่ที่ตั้งอยู่เหนือส่วนอื่นของดอกมี 1 ห้อง คอเกสรสั้นหรือยาวแล้วแต่ชนิดของกก

ผลชนิดนัท รูปร่างคล้ายเลนส์ รูปทรงกระบอก รูปสามเหลี่ยมหรือรูปกลม อาจมีขนแข็ง ๆ ตรงโคน

กกมีลักษณะคล้ายหญ้าดังได้กล่าวแล้ว ต่างกันตรงที่กกอาจมีต้นเป็นก้านเหลี่ยมและแข็ง นอกจากนี้ กกแต่ละดอกมีกลุม 1 อันหุ้มอยู่ (หญ้ามักมีกลุม 2 อันอยู่ที่ฐานของช่อดอกย่อย) กกชนิดที่มีช่อดอกย่อยแต่ละช่อมีดอกหลายดอก กลุมที่หุ้มดอกอยู่อาจเรียงตัวเป็น 2 แถวหรือเรียงเป็นคล้ายบันไดเวียน ช่อดอกย่อยเมื่อดูตามขวางอาจมีลักษณะแบนหรือกลม ขึ้นกับชนิดของกก โดยปกติมักพบกลุมที่เป็นหมันจำนวน 1-หลายอันที่ฐานของช่อดอกย่อยบน ๆ

กกในประเทศไทยที่พบอยู่ในน้ำและรู้จักกันดีมักเป็นกกในสกุล **Cyperus**, **Scirpus** และ **Eleocharis** เป็นส่วนใหญ่ นอกจากนี้ มักพบเป็นพืชริมฝั่งที่ยังมีชีวิตอยู่ได้เมื่อน้ำท่วม

**การจัดจำแนกสกุลไม้หญ้า (Cook, 1974)**

- 1 All glumes arranged strictly in 2 rows on the axis of the spikelet; all flowers except lowest fertile .....2
- 2 Inflorescence a terminal, simple or compound umbel or head; perianth bristles absent .....**Cyperus**
- 2 Inflorescences axillary from the leaf sheaths; perianth bristles present with downward pointing hairs .....**Dulichium**
- 1 Glumes arranged spirally on the axis, or the lowest glumes in two rows and sterile .....3
- 3 Inflorescence a solitary terminal spikelet; bracts absent or very small
- 4 Flowers unisexual; nut enclosed in a sac .....**Carex**
- 4 Flowers bisexual; nut not enclosed in a sac .....5
- 5 Stems erect; plant tufted or with a creeping rhizome .....**Eleocharis**
- 5 Stems creeping, or floating, or submerged, often rooting at the nodes ..... 6
- 6 Plant with numerous sterile stems in successive whorls; perianth bristles present .....**Websteria**
- 6 Plant without whorls of sterile stems; perianth bristles absent ..... **Eleogiton**
- 3 Inflorescence of rarely 1 apparently lateral, usually 2 or more spikelets; bracts present .....7
- 7 Spikelets much reduced and crowded into spikelet-like spikes; glume-like bracts very hard and stiff .....8
- 8 Inflorescence a compound panicle of many spikes .....9
- 9 7 or 8 stamens per spikelet .....**Diplasia**
- 9 2 stamens per spikelet .....**Hypolytrum**
- 8 Inflorescence simple, of 1 to few lateral spikes .....10
- 10 Spikes large, solitary .....**Lepironia**
- 10 Spikes small, grouped in a lateral cluster .....**Chorissandra**
- 7 Spikelets reduced; glumes not hard and stiff .....11
- 11 Flowers unisexual, ovary the stamens not enclosed in the same glume ..... 12
- 12 Inflorescence of bisexual clusters of spikelets in the axils of leafy bracts . 13



- 13 Clusters of spikelets sessile or shortly stalked, solitary or few in each leaf axil .....**Diplacrum**
- 13 Clusters of spikelets long stalked; many in each leaf axil; stalks often recurved .....**Calyptocarya**
- 12 Inflorescence paniculate, or if of axillary clusters, then spikes unisexual . 14
- 14 Nut very large, often with a cupule or stipe at its base ..... **Scleria**
- 14 Nut small, without cupule .....15
- 15 Female flowers enclosed in a sac .....**Carex**
- 15 Female flowers enclosed by 2 glumes ..... **Lagenocarpus**
- 11 At least one flower of spikelet bisexual, with ovary and stamens in the same glume .....16
- 16 Spikelet with many perfect flowers .....17
- 17 Perianth bristles very long and silky, more than 6 ..... **Eriophorum**
- 17 Perianth bristles short, or absent, or if silky then only 6 ..... 18
- 18 Inflorescence with several flat or leaf-like bracts at the base .... 19
- 19 Spikelets 1 to 6 in a terminal head; flower enclosed by small scales .....**Ascolepsis**
- 19 Spikelets not in a terminal head; perianth of bristles or absent .....20
- 20 Inflorescence of sessile and shortly stalked heads; stigmas 2; bristles absent .....**Oxycaryum**
- 20 Inflorescence several times compound stigmas 3; bristles usu. 6. often silky .....**Scirpus**
- 18 Inflorescence with one leafy or several non-leafy bracts at the base .....21
- 21 Style swollen at the base, caducous or persistent ..... 22
- 22 Spikelets in terminal and axillary cymes; style almost wholly persistent; beak large .....**Psilocarya**
- 22 Spikelets in a terminal umbel; style base only persistent; beak small or absent .....**Fimbristylis**
- 21 Style not swollen at the base, wholly caducous ..... 23