

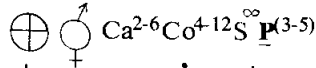
ภาพที่ 248 ใบและผลของไม้สยา

## อันดับ Clusiales

## วงศ์ Clusiaceae (วงศ์ไม้สารภี)

(เดิมเรียกชื่อวงศ์ Guttiferae)

สูตรประกอบของดอก



ปริมาณพืช

ประมาณ 35 สกุล ประมาณกว่า 800 ชนิดพันธุ์

นิเวศน์วิสัย

เป็นไม้ยืนต้นหรือไม้พุ่ม ทุกส่วนของลำต้นมีน้ำยางสีเหลืองหรือเหลืองปนเขียวเมื่อถูกลม

ใบ

เป็นใบเดี่ยว ติดเรียงแบบตรงกันข้ามหรือเป็นวง เป็นกลุ่ม ใบหนาเหนียว ขอบใบเรียบ ผิวใบเป็นมันวาว เส้นใบเรียงตัวขนานกัน เนื้อใบมีต่อมน้ำมัน

ดอก

เป็นดอกเดี่ยวหรือเป็นช่อดอกแบบ cyme ดอกมีกลิ่นหอมแรง มีเพศครบ รูปทรงมีสัดส่วนสมดุลย์

กลีบรอง

มี 2-6 กลีบ มีลักษณะโค้งเป็นกระพุ้งและมีสภาพงกทน

กลีบดอก

มี 2-6 กลีบ สีขาวอ่อนหรือสีเหลือง กลีบอ่อนบางเป็นมัน ร่วงง่าย

เกสรตัวผู้

มีจำนวนมาก แยกกันหรืออยู่รวมกันเป็นกลุ่ม ๆ

เกสรตัวเมีย

มีรังไข่เป็นแบบ superior ภายในมี 3-5 ห้องเชื่อมรวมกัน แต่ละห้องมีเมือดไข่ตั้งแต่ 1 เม็ด ยอดเกสรแยกเป็นแฉกเท่าจำนวนห้องในรังไข่

การติดของไข่

เป็นแบบ axile หรือ basal placentation

ผล

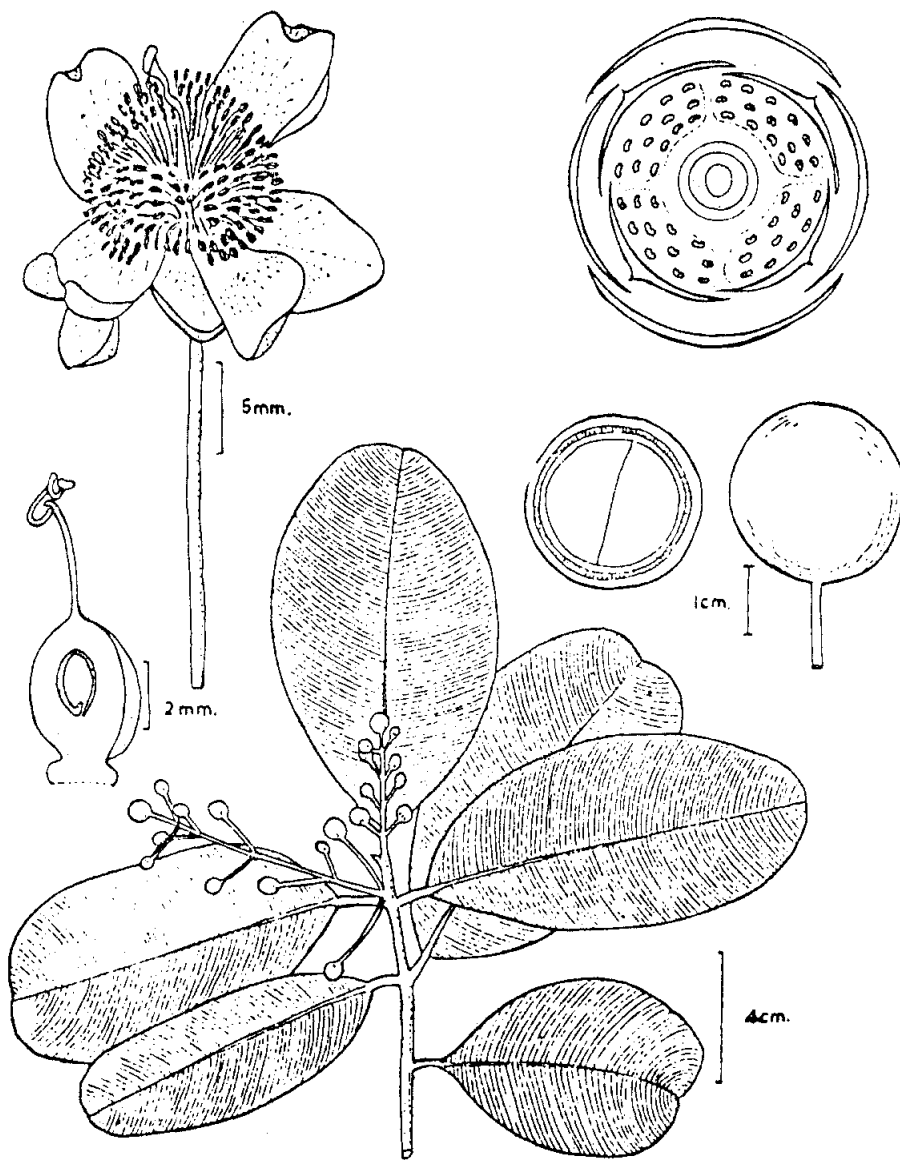
เป็นผลแบบ berry หรือ drupe หรือ capsule ผิวของผลเหนียวหนา เนื้อผลมักเป็นสีม่วงเข้ม

เมล็ด

มีขนาดใหญ่ ผิวเมล็ดเป็นปุยเยื่อสะสมน้ำ ไม่มีอาหารสะสม ตันอ่อนในเมล็ดมีขนาดใหญ่และตรง

ฤดูออกดอก-ผล

พฤษภาคม-สิงหาคม



ภาพที่ 249 กระทิง (*Calophyllum inophyllum*)

## ตัวอย่างชนิดพืช

|                                |                |
|--------------------------------|----------------|
| <i>Calophyllum inophyllum</i>  | กระทิง เนาวกาน |
| <i>Cratoxylum formosum</i>     | ติ้ว           |
| <i>Cratoxylum maingayi</i>     | แต้ว           |
| <i>Garcinia acuminata</i>      | รงทอง          |
| <i>Garcinia cowa</i>           | ชะมวง          |
| <i>Garcinia dulcis</i>         | มะพูด          |
| <i>Garcinia fusca</i>          | มะดันป่า       |
| <i>Garcinia hanburyi</i>       | รง             |
| <i>Garcinia mangostana</i>     | มังคุด         |
| <i>Garcinia merguensis</i>     | กะนวน          |
| <i>Garcinia nigrolineata</i>   | ชะมวง          |
| <i>Garcinia schomburgkiana</i> | มะดัน          |
| <i>Mammea harmandii</i>        | สารภีแดง       |
| <i>Mammea siamensis</i>        | สารภี          |
| <i>Mesua ferrea</i>            | บุณฑาค         |

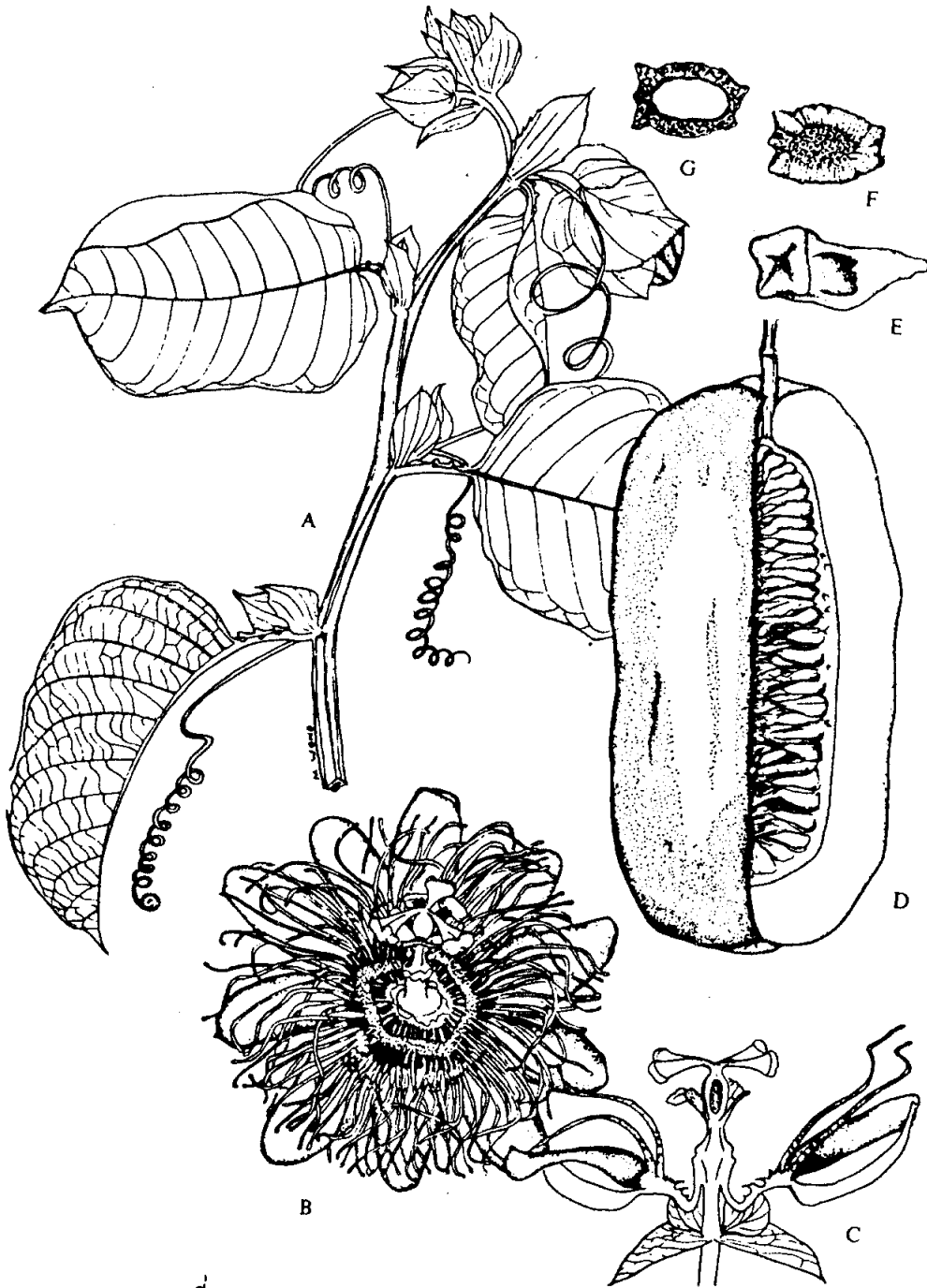


ภาพที่ 250 ปูนาค (*Mesua ferrea*)

## อันดับ Passiflorales

## วงศ์ Passifloraceae (ไม้วงศ์กระทกรก)

|                  |  |
|------------------|--|
| สูตรประกอบของดอก | $\oplus \ominus \text{Ca}^{(5)} \text{ or } 5\text{Co}^5\text{S}^5\text{P}^{(3-5)}$  |
| ปริมาณพืช        | มี 18 สกุล ประมาณ 600 ชนิดพันธุ์   |
| นิเวศนิเวศ       | เป็นพืชเลื้อยล้มลุกที่มีมือพัน อาจมีไม้พุ่มเป็นบางชนิด<br>ลำต้นและใบมีกลิ่นค่อนข้างเหม็น มีขนแข็งปกคลุม<br>ลำต้นเป็นเกล็ด  |
| ใบ               | เป็นใบเดี่ยวที่มีหยักเว้า หรือใบประกอบแบบ palmate<br>ติดเรียงแบบสลับ แผ่นใบบาง มีมือพันออกตรงกันข้าม<br>กับใบ มีเยื่อก้านใบปรากฏ   |
| ดอก              | เป็นดอกเดี่ยวหรือช่อดอกแบบcyme ออกที่ซอกกิ่ง มี<br>เพศครบหรือมีเพศเดียว ดอกมีรูปทรงสวยงาม มีสัดส่วน<br>ส่วนสมดุลง่าย มีกลีบประดับรองรับไว้ 2 อัน และมีฐาน<br>รองดอกชูเด่นชัด   |
| กลีบรอง          | มี 5 กลีบแยกหรือติดกันที่ฐาน เนื้อกลีบมีลักษณะเป็น<br>เส้นฝอยละเอียดเกี่ยวพันกัน มีสภาพคงทน อาจมีสี  |
| กลีบดอก          | มี 5 กลีบ แยกกันหรือติดกันเล็กน้อยที่ฐาน มีขนาดเล็ก<br>กว่ากลีบรอง ถัดจากชั้นกลีบดอกเข้าไปจะมีวงชั้นของ<br>ฐานรองดอก เจริญเป็นวงขอบและยึดขึ้นขึ้นมาเป็นเส้น<br>ยาวโค้งเสมอกันเรียงเป็นวง มีสีม่วงหรือม่วงประขาว<br>เรียกววงเส้นนี้ว่า corona |
| เกสรตัวผู้       | ติดอยู่บนแกน androphore มี 5 อัน แยกกัน  |
| เกสรตัวเมีย      | ติดอยู่บนแกน Gynophore เป็นรังไข่แบบ superior มี<br>3-5 ห้องเชื่อมรวมกัน มีเมือไข่จำนวนมาก ยอดเกสร<br>แยกออกเป็นแฉกลึก 5 แฉก ตอนปลายเป็นแผ่นจาน  |
| การติดของไข่     | เป็นแบบ parietal placentation  |



ภาพที่ 251 สุกนธรส (*Passiflora quadrangularis*)

A ยอด B ดอกด้านบน C ดอกผ่าตามยาว D ผล E เมล็ดและเนื้อหุ้ม  
F เมล็ด G เมล็ดผ่าตามยาว

ผล เป็นแบบ berry หรือ capsule  
 เมล็ด มีปุยเยื่อเป็นวุ้นหุ้มเมล็ดไว้ มีอาหารสะสม ต้นอ่อนใน  
 เมล็ดตรง  
 ฤดูออกดอก-ผล ประมาณ 3 เดือนหลังจากงอก

## ตัวอย่างชนิดพืช

|                                  |                                     |
|----------------------------------|-------------------------------------|
| <i>Adenia penangiana</i>         | ขี้กา                               |
| <i>Adenia pierrei</i>            | นางหนู                              |
| <i>Adenia viridiflora</i>        | ผักสาบ                              |
| <i>Passiflora foetida</i>        | กระทกรก                             |
| <i>Passiflora laurifolia</i>     | เสาวรศ                              |
| <i>Passiflora quadrangularis</i> | สุคนธรศ, กระทกรกยักษ์, กระทกรกฝรั่ง |



## อันดับ Cactales

(เอกสารบางแห่งเรียกชื่อ Opuntiales)

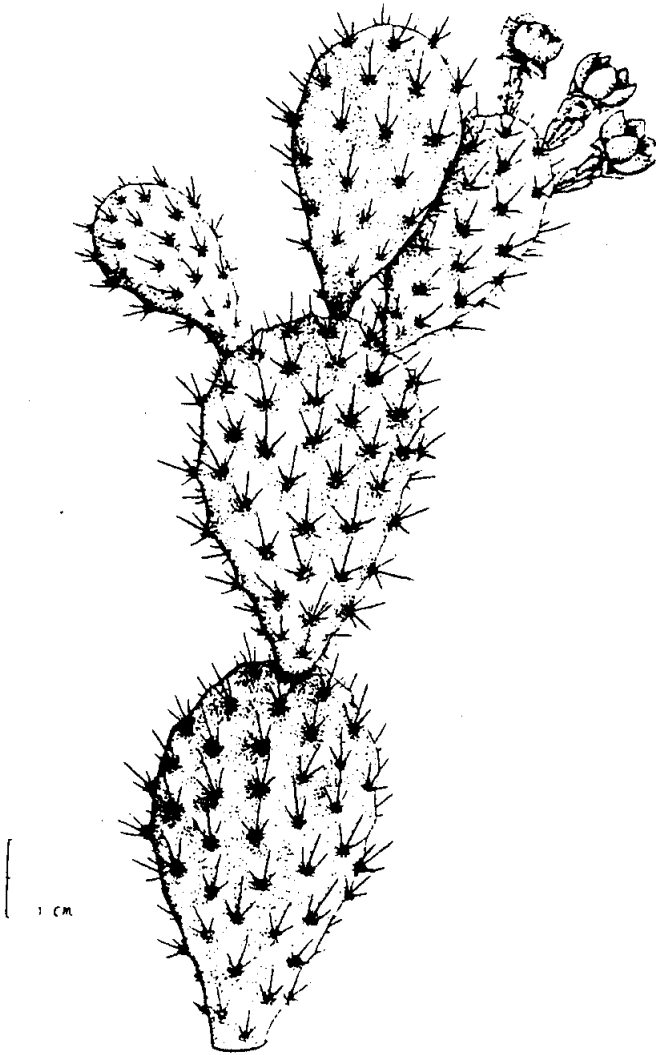
พืชในอันดับนี้เป็นพืชอวบน้ำ ใบมักจะลดรูปลงเป็นหนาม ดอกมีเพศครบหรือเพศเดียว รูปทรงดอกมีทั้งได้สัดส่วนและไม่มีสัดส่วนสมดุลง รังไข่เป็นแบบ inferior เกสรตัวผู้มักมีจำนวนมาก ผลเป็นแบบ berry

## วงศ์ Cactaceae (ไม้วงศ์เสมา-กระบองเพชร)

|                  |   |
|------------------|---|
| สูตรประกอบของดอก | $\oplus \ominus \text{Ca} \overset{\circ}{\text{C}} \overset{\circ}{\text{O}} \text{S} \overset{\circ}{\text{P}}^{(3\text{♂})}$                           |
| ปริมาณพืช        | มีประมาณ 140 สกุล ประมาณ 1,700 ชนิดพันธุ์   |
| นิเวศวิสัย       | เป็นไม้ล้มลุกหรือไม้พุ่ม อวบน้ำมาก มีอายุหลายปี ทนต่อสภาพแห้งแล้งได้ดี ลำต้นเป็นท่อนกลม เหลี่ยม พู มีเนื้อมาก ผิวลำต้นเป็นสีเขียว และมักคอดกึ่งเป็นระยะ ๆ |
| ใบ               | ลดรูปลงเป็นหนามลักษณะต่างๆ หรือเป็นขน มีปุ่มแทนร่องรับหนามหรือขนนั้น  |
| ดอก              | เป็นดอกเดี่ยว เห็นชัดเจน สีสด บางชนิดออกเป็นพวง เกิดที่ข้างลำต้น มีเพศครบ รูปทรงมีทั้งได้สัดส่วนสมดุลงหรือไม่สมดุลง อาจมีกลีบประดับรองรับดอก              |
| กลีบรวม          | มีจำนวนมาก เรียงเวียนกันเป็นวงแบบก้นหอยหลายชั้น กลีบแยกกัน มีกลิ่นหอมอ่อน ๆ   |
| เกสรตัวผู้       | มีจำนวนมาก อยู่แยกกัน ติดเรียงแบบเวียนหรือแยกเป็นกลุ่ม ๆ ติดที่โคนกลีบ  |
| เกสรตัวเมีย      | มีรังไข่เป็นแบบ inferior มี 1 ห้อง มีเมดไขตั้งแต่ 3 เม็ด  |
| การติดของไข่     | เป็นแบบ 3-parietal placentation   |
| ผล               | เป็นแบบ berry ผิวมักเป็นหนามหรือขนแข็ง  |
| เมล็ด            | มีจำนวนมาก ไม่มีอาหารสะสม ต้นอ่อนในเมล็ดตรงหรือโค้ง   |
| ฤดูออกดอก-ผล     | ไม่แน่นอน   |

## ตัวอย่างชนิดพืช

|                                     |                |
|-------------------------------------|----------------|
| <i>Aporocactus flagellariformis</i> | หางหนู         |
| <i>Cereus hexagonus</i>             | กระบองเพชร     |
| <i>Echinocactus grusonii</i>        | ตุ่มทอง        |
| <i>Echinocactus ottonis</i>         | ว่านเศรษฐี     |
| <i>Epiphyllum oxypetalum</i>        | โคมตั้ง        |
| <i>Hylocereus tricostatus</i>       | ว่านประสาธทอง  |
| <i>Hylocereus undatus</i>           | ว่านเพชรสังฆาต |
| <i>Mammillaria elongata</i>         | ดัชนี          |
| <i>Opuntia albispina</i>            | เสมาเงิน       |
| <i>Opuntia rufida</i>               | เสมาทอง        |
| <i>Opuntia vulgaris</i>             | เสมาบ้าน       |
| <i>Pereskia grandiflora</i>         | กุหลาบเทียม    |



ภาพที่ 252 เสม่า (*Opuntia elatior*)

## อันดับ Lythrales

พืชในอันดับนี้มีทั้งไม้ล้มลุก ไม้ยืนต้น ไม้พุ่ม ใบเป็นใบเดี่ยว ไม่มีเยื่อ  
ก้านใบ องค์ประกอบของดอกจัดแบบ tetramerous รูปทรงได้สัดส่วนสมดุลงหรือเกือบสม-  
ดุลง รังไข่เป็นแบบ half-superior หรือ inferior ซึ่งอาจมีหรือไม่มี hypanthium เกสรตัว  
ผู้มีจำนวนสองเท่าของกลีบดอกหรือมากกว่า อยู่แยกกัน ห้องรังไข่มักเชื่อมติดหรือรวมกัน  
การติดของไข่เป็นแบบ axile placentation

## วงศ์ Onagraceae (ไม้วงศ์แพงพวย)

|                  |   |
|------------------|---|
| สูตรประกอบของดอก | $\oplus \ominus Ca^{(4)}Co^4S^4$ or 4+4 or 6-P(4)   |
| ปริมาณพืช        | มี 38 สกุล ประมาณ 650 ชนิดพันธุ์  |
| นิเวศนิเวศ       | เป็นพืชล้มลุกอายุปีเดียวหรือข้ามปี บางชนิดเป็นไม้พุ่ม<br>บางชนิดเป็นพืชน้ำซึ่งมักมีนวมหุ้มราก             |
| ใบ               | ใบเป็นใบเดี่ยว ติดเรียงแบบสลับหรือตรงกันข้าม อาจมี<br>หรือไม่มีเยื่อก้านใบ                                |
| ดอก              | เป็นดอกเดี่ยว หรือเป็นช่อดอกแบบ raceme ออกที่<br>ปลายยอดหรือซอกกิ่ง ดอกมีเพศครบ รูปทรงมีสัดส่วน<br>สมดุลง |
| กลีบรอง          | มี 4 กลีบ ติดอยู่บน calyx tube หรือ hypanthium บาง<br>ชนิดมี 6 กลีบ                                       |
| กลีบดอก          | มี 4 กลีบ แยกกัน มักกอด กลีบปิด   |
| เกสรตัวผู้       | มีจำนวนเป็นสองเท่าของกลีบดอก แยกกันและเรียงเป็น<br>สองวงชั้นติดอยู่บนขอบของ hypanthium                    |
| เกสรตัวเมีย      | รังไข่แบบ inferior ภายในมี 2-4 ห้อง ยอดเกสรแยกเป็น<br>4 พูแบนๆ มีเมดไทมามาก ก้านเกสรยาว                   |
| การติดของไข่     | เป็นแบบ axile placentation  |
| ผล               | เป็นแบบ capsule   |

ภาพที่ 253 เทียนนา (*Jussiaea linifolia*)



ภาพที่ 254 แพงพวยน้ำ (*Jussiaea repens*)

เมล็ด

มีจำนวนมาก exalbuminous ผิวเมล็ดอาจมีปุ่มขนละเอียด

สั้น ๆ หุ้มหนาแน่น ตันอ่อนในเมล็ดตรง

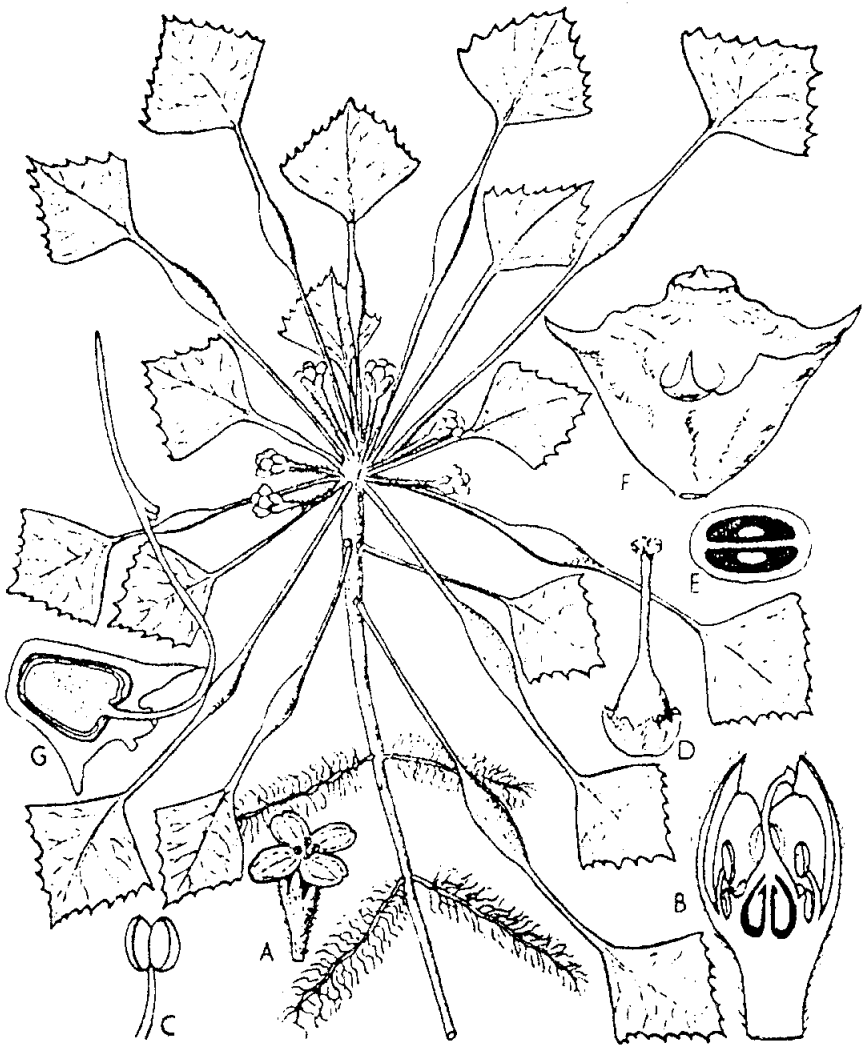
ฤดูออกดอก-ผล

มิถุนายน-กันยายน หรือตลอดปี

ตัวอย่างชนิดพืช

|                                |            |
|--------------------------------|------------|
| <i>Fissendocarpa linifolia</i> | เทียนนา    |
| <i>Jussiaea repens</i>         | แพงพวย     |
| <i>Jussiaea suffruticosa</i>   | หญ้ารักรนา |
| <i>Ludwigia parviflora</i>     | พญารากดำ   |
| <i>Trapa bicornis</i>          | กระจับ     |
| <i>Trapa incisa</i>            | กระจับ     |
| <i>Trapa natans</i>            | กระจับ     |

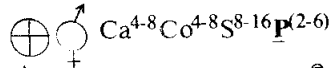
(ปัจจุบันนิยมยกสกุล *Trapa* ออกเป็นวงศ์ Trapaceae)



ภาพที่ 255 (*Trapa bispinosa*)

วงศ์ **Lythraceae** (วงศ์ไม้ตะแบก)

สูตรประกอบของดอก



ปริมาณพืช

ประมาณ 26 สกุล 552 ชนิดพันธุ์

นิเวศนิเวศ

เป็นไม้ล้มลุก ไม้พุ่ม หรือไม้ยืนต้น บางชนิดตามกิ่งก้าน อาจมีหนามแข็งใหญ่ โคนต้นมักเป็นพูพอน ผิวเปลือกของลำต้นและกิ่งมักเรียบเป็นแผ่น หรืออาจเป็นสะเก็ด เมื่อดอกเปลือก บาดแผลจะมีสีม่วง ท่อลำเลียงในลำต้น เป็นแบบ **Bicollateral vascular bundle**

ใบ

เป็นใบเดี่ยว ติดเรียงแบบตรงกันข้าม ขอบใบเรียบ เนื้อใบเหนียว อาจมีขนนุ่มคลุมผิวใบ กิ่งที่ยังมีใบติดมักมีหน้าตัดเป็นสี่เหลี่ยมจัตุรัส

ช่อดอก

อาจเป็นดอกเดี่ยว หรือเป็นช่อดอกแบบ cyme หรือ panicle ออกที่ซอกกิ่ง ดอกมีกลีบประดับรองรับ 2 อัน เป็นดอกเพศครบ รูปทรงได้สัดส่วนสมดุลงาม ฐานรองดอกเจริญเป็น **hypanthium** มีผิวเป็นร่องริ้ว

กลีบรอง

มี 4 - 8 กลีบ เชื่อมติดกันรวมเป็น **calyx tube** มีสีภาพ กงทน

กลีบดอก

มีจำนวนเท่ากับกลีบรอง กลีบอ่อนบางพริ้ว เนื้อกลีบย่น โคนกลีบคอดโค้ง กลีบมีสีชมพูเข้มจนถึงม่วงปนน้ำเงิน ติดบนขอบของ **calyx tube** มักร่วงง่าย

เกสรตัวผู้

มี 8-16 อัน แยกกัน ติดบนขอบ

เกสรตัวเมีย

รังไข่เป็นแบบ superior ภายในมีหลายห้อง มีเมือดไข่มาก

การติดของไข่

เป็นแบบ axile placentation

ผล

เป็นแบบ loculicidal capsule

เมล็ด

มีจำนวนมาก นูนแบน อาจมีปีกครีบ ไม่มีอาหารสะสม ต้นอ่อนในเมล็ดตรง

ฤดูออกดอก-ผล

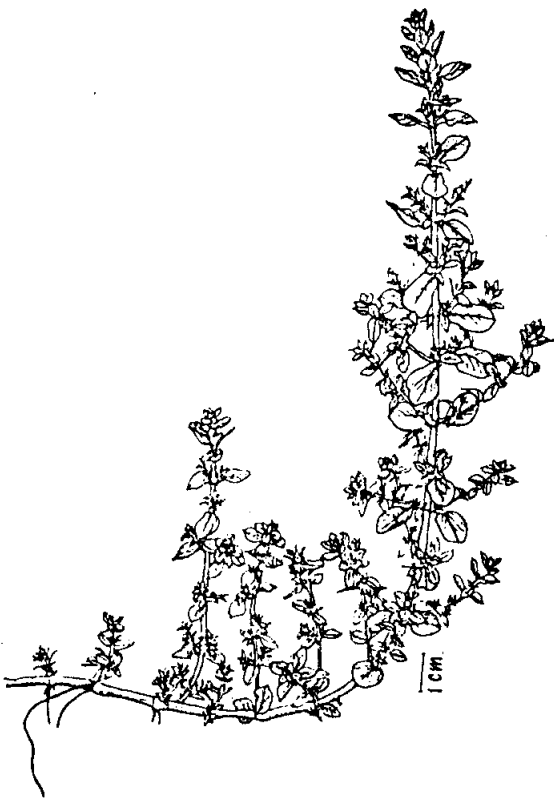
กุมภาพันธ์-พฤษภาคม หรือตลอดปี



## ตัวอย่างชนิดพืช

|                                 |                  |
|---------------------------------|------------------|
| <i>Ammannia baccifera</i>       | มะไฟนกุ่ม มะไฟนา |
| <i>Lagerstroemia balansae</i>   | ตะแบกเกรียบ      |
| <i>Lagerstroemia calyculata</i> | ตะแบกแดง         |
| <i>Lagerstroemia cuspidata</i>  | ตะแบก            |
| <i>Lagerstroemia floribunda</i> | ตะแบกนา          |
| <i>Lagerstroemia indica</i>     | ยี่เข่ง          |
| <i>Lagerstroemia loudonii</i>   | อินทราชิต        |
| <i>Lagerstroemia macrocarpa</i> | อินทนินบก        |
| <i>Lagerstroemia speciosa</i>   | อินทนินน้า       |
| <i>Lagerstroemia tomentosa</i>  | เสลา             |
| <i>Lagerstroemia venusta</i>    | เสลาเปลือกบาง    |
| <i>Lagerstroemia villosa</i>    | เสลาเปลือกหนา    |
| <i>Lawsonia inermis</i>         | เทียนกิ่ง        |
| <i>Rotala indica</i>            | ห้วยชินสี        |

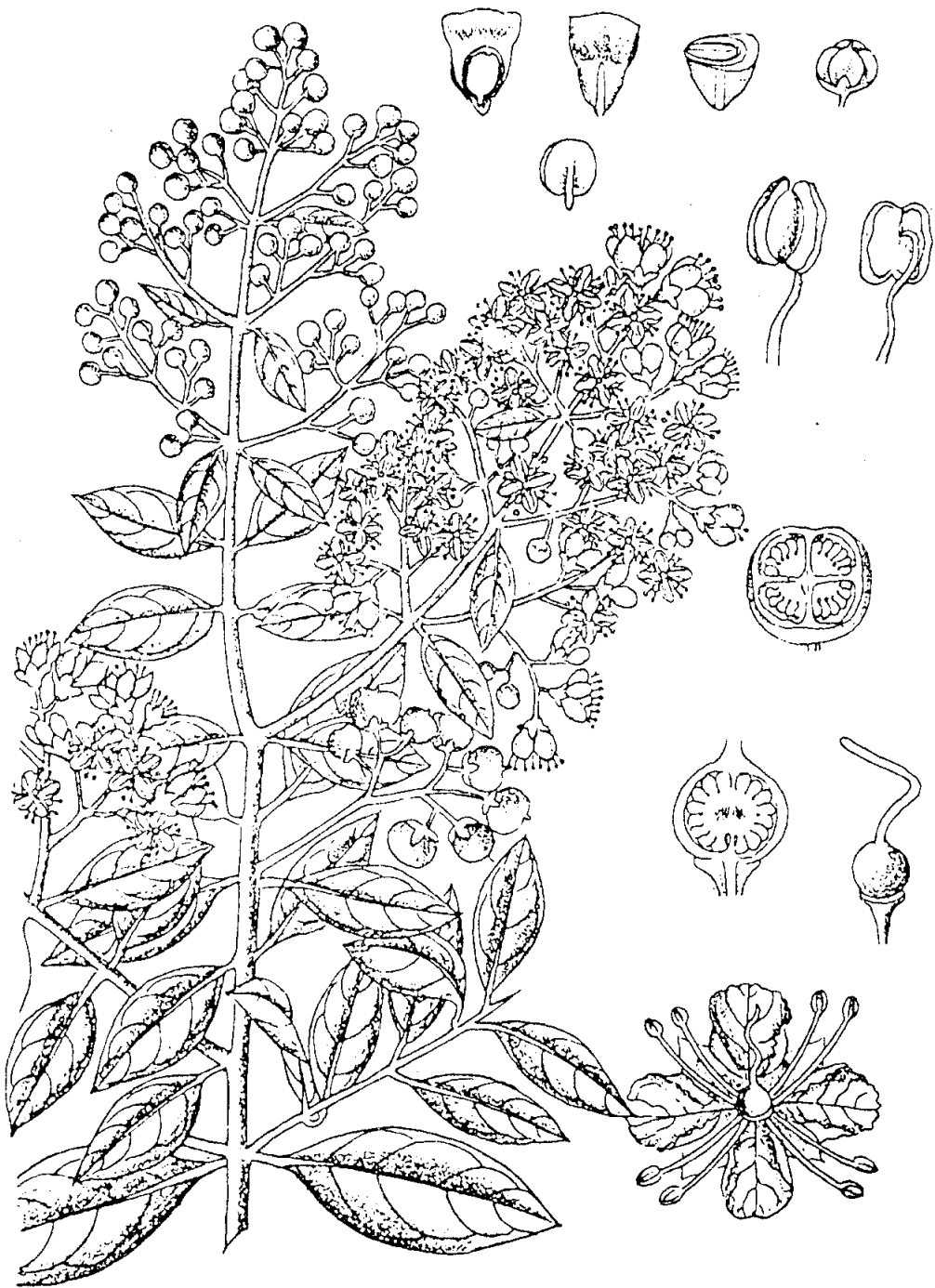
ภาพที่ 256 มะไฟนา (*Ammania Baccifera*)



ภาพที่ 257 หัวยจีนลี (*Rotala indica*)



ภาพที่ 258 อินทนิลน้ำ (*Lagerstroemia speciosa*)



ภาพที่ 259 เทียนกิ่งดอกขาว (*Lawsonia inermis*)

## อันดับ Myrtales

หมู่พืชในอันดับนี้มีทั้งไม้ยืนต้นและไม้พุ่ม มีไม้ล้มลุกอยู่น้อยชนิด ดอกมีรูปทรงได้สัดส่วนสมดุลง มีเพศครบ รังไข่เป็นแบบ inferior มีห้องรังไข่รวมกัน การติดของรังไข่เป็นแบบ axile หรือ free central placentation มีเพียงบางชนิดที่เป็น apical placentation มีเกสรตัวผู้จำนวนมาก ใบมักเป็นใบเดี่ยวและติดเรียงแบบตรงกันข้าม

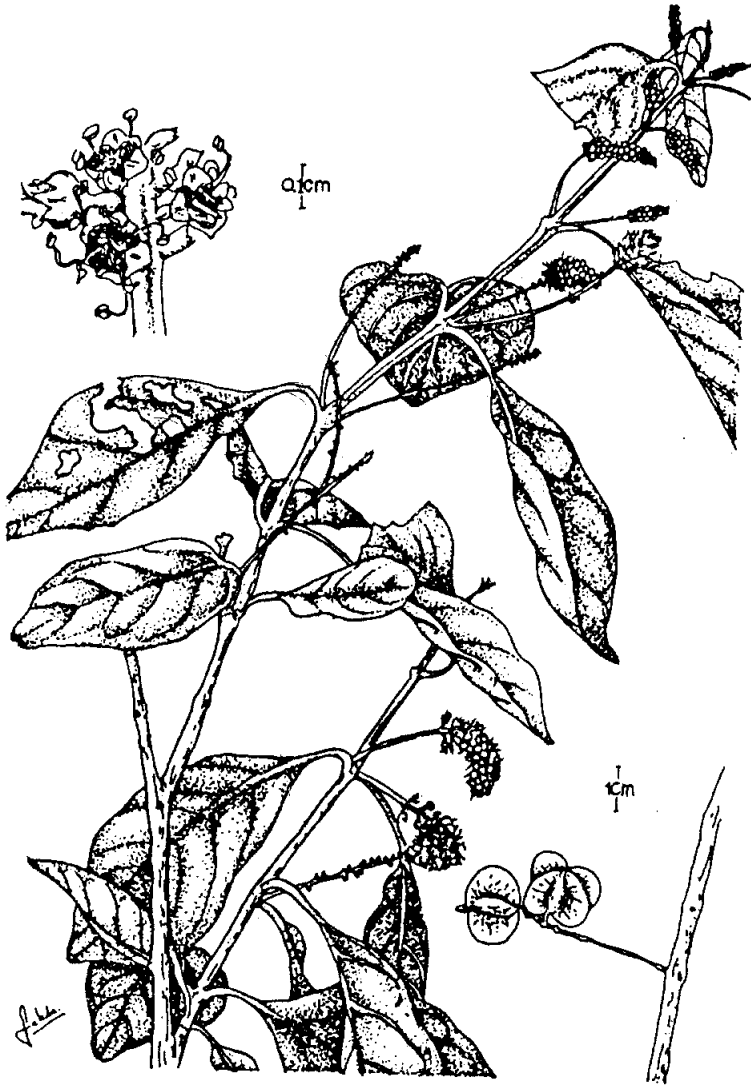
ประกอบด้วยวงศ์ Combretaceae, Melastomaceae, Punicaceae, Myrtaceae, Rhizophoraceae และ Sonneratiaceae ซึ่งสองวงศ์หลังเป็นหมู่พืชชายเลน

## วงศ์ Combretaceae (วงศ์ไม้สมอ)

|                  |  |
|------------------|--|
| สูตรประกอบของดอก | $\oplus \ominus \text{Ca}^{(4-5)} \text{Co}^{4-5} \text{S}^{4-10} \text{P}^{(4-5)}$  |
| ปริมาณพืช        | ประมาณ 20 สกุล ประมาณ 600 ชนิดพันธุ์   |
| นิเวศน์วิสัย     | เป็นไม้ยืนต้นซึ่งมีขนาดสูงใหญ่ ไม้พุ่ม บางชนิดเป็นไม้เถาเลื้อย เปลือกและผลมีรสขมหรือฝาด เพราะมีสารแทนนิน                                     |
| ใบ               | เป็นใบเดี่ยว ติดเรียงแบบสลับหรือเกือบตรงกันข้าม ในพันธุ์ที่ทอดเลื้อย โคนก้านใบจะมีสภาพงอและเปลี่ยนไปเป็นขอเกี่ยวพวงกิ่ง                      |
| ช่อดอก           | เป็นแบบ spike หรือ raceme หรือ panicle ออกที่ปลายยอดหรือซอกกิ่ง มีกลีบประดับรองรับช่อดอก ดอกย่อยมีขนาดเล็ก มีเพศครบ รูปทรงดอกมีสัดส่วนสมดุลง |
| กลีบรอง          | มี 4-5 กลีบ เชื่อมติดกันที่ฐาน รวมเป็น hypanthium ติดกับรังไข่มีสภาพงอ   |
| กลีบดอก          | มีจำนวนเท่ากลีบรอง มีขนาดเล็ก อยู่แยกกันหรืออาจไม่มีปรากฏ บางชนิดกลีบดอกเชื่อมติดกันเป็นหลอดยาว ตอนปลายกลีบจึงแยกกัน                         |
| เกสรตัวผู้       | มีจำนวนเป็นสองเท่าของกลีบรอง อยู่แยกกัน โดยเรียงตัวเป็น 2 วงชั้น ติดอยู่บนขอบของ hypanthium  |

|                 |  |
|-----------------|--|
| เกสรตัวเมีย     | มีรังไข่ 1 อัน เป็นแบบ inferior ภายในมี 4-5 ห้อง เชื่อมรวมกัน ผิวของรังไข่มักเป็นสันออกมาเท่าจำนวนกลีบรองและเรียงตัวสลับกับตำแหน่งของกลีบรอง ก้านเกสรยาว มีเมือดไข่ 2-5 เม็ด |
| การติดของไข่    | เป็นแบบ apical placentation  |
| ผล              | เป็นผลคล้ายแบบ drupe หรือเมื่อแก่แล้วแห้งและไม่แตก ผลมักเป็นเหลี่ยมหรือเป็นปีก ตรีป เห็นชัดเจน อาจมีกลุ่มของกลีบรองที่คงสภาพมารองรับผล                                       |
| เมล็ด           | มีเมล็ดเดี่ยว มีรูปร่างคล้ายกระสวย ไม่มีอาหารสะสม ต้นอ่อนในเมล็ดบิดหรือโค้งงอ  |
| ฤดูออกดอก-ผล    | มิถุนายน-ธันวาคม   |
| ตัวอย่างชนิดพืช |  |

|                                |                     |
|--------------------------------|---------------------|
| <i>Anogeissus acuminata</i>    | ตะเคียนหนู          |
| <i>Calycopteris floribunda</i> | ติงตัง, เกาวัลย์นวล |
| <i>Combretum punctatum</i>     | สะแกวัลย์           |
| <i>Combretum quadrangulare</i> | สะแกนา              |
| <i>Lumnitzera littoria</i>     | ฝาดแดง              |
| <i>Lumnitzera recemosa</i>     | ฝาดขาว, ล้าแพน      |
| <i>Quisqualis indica</i>       | เล็บมือนาง          |
| <i>Quisqualis prostrata</i>    | สะแกดิน             |
| <i>Terminalia alata</i>        | รกฟ้า               |
| <i>Terminalia bellerica</i>    | สมอพิเภก            |
| <i>Terminalia catappa</i>      | หูกวาง              |
| <i>Terminalia chebula</i>      | สมอไทย              |
| <i>Terminalia citrina</i>      | สมอติ่ง             |
| <i>Terminalia corticosa</i>    | ตะแบกเลือด          |

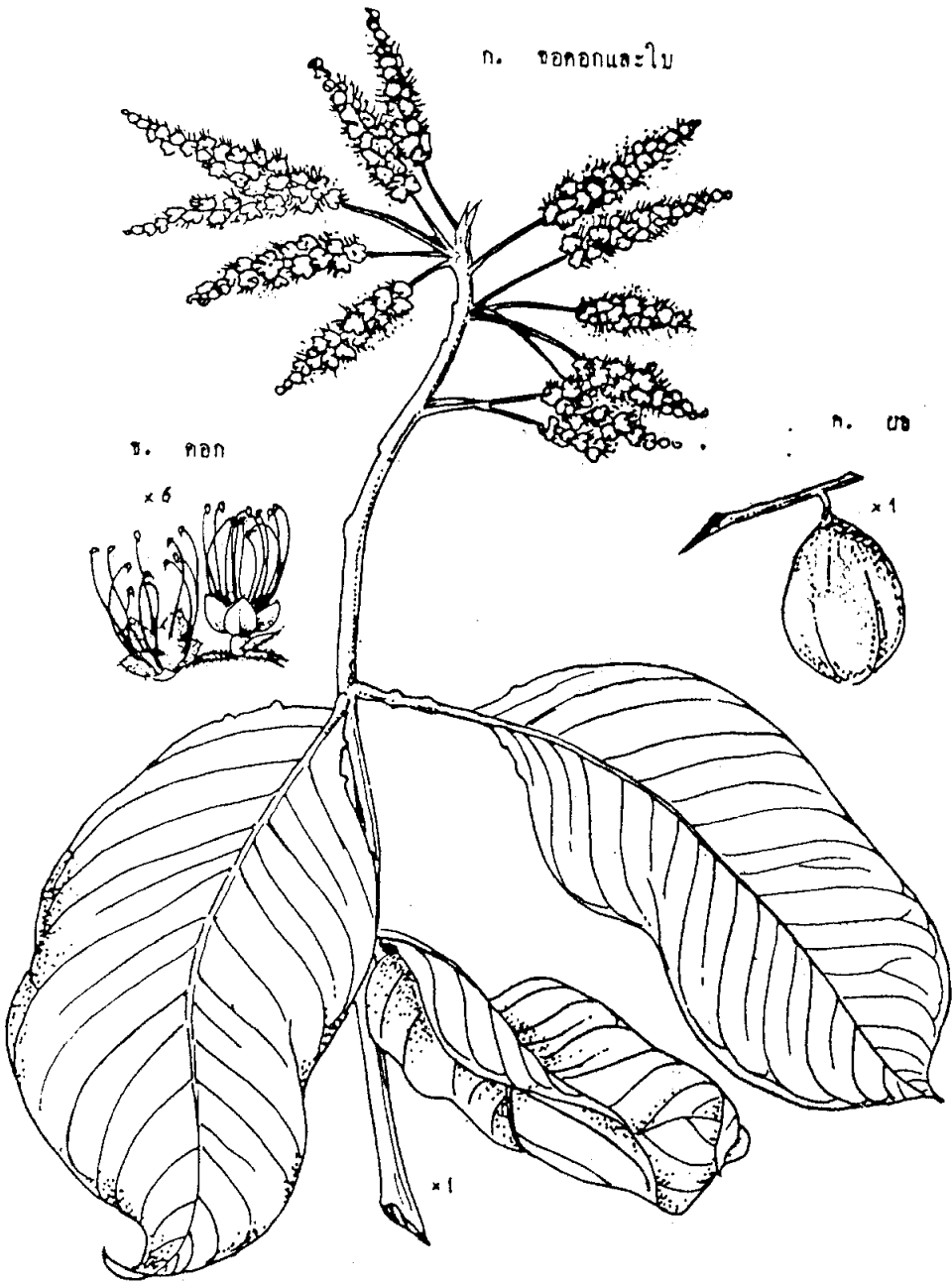


ภาพที่ 260 สี่แฉก (*Combretum quadrangulare*)



ภาพที่ 261 เล็บมือนาง (*Quisqualis indica*)





ภาพที่ 262 สมอไทย (*Terminalia chebula*)