

ภาพที่ 173 เชนนายพราน (*Nepenthes mirabilis*)

A กิ่งที่มีกะเปาะและก้านช่อผล B กะเปาะผ่าตามยาว C,D ช่อดอกตัวผู้ และดอกตัวผู้ E เมล็ด F ผล G,H ผังโครงสร้างของดอกตัวผู้และดอกตัวเมียตามลำดับ

อันดับ Rosales

พืชที่จัดอยู่ในอันดับนี้มีทั้งพืชล้มลุก ไม้พุ่มและไม้ยืนต้น มีใบเดี่ยวหรือใบประกอบ มีเยื่อก้านใบปรากฏอยู่เห็นได้ชัด ยกเว้นเพียงบางชนิด ดอกมีเพศครบ มีทั้งดอกเดี่ยวและช่อดอก รูปทรงดอกมีทั้งได้สัดส่วนและไม่ได้อัตราส่วน รังไข่มีทั้งแบบ superior หรือ half-superior องค์ประกอบของดอกเป็นแบบ pentamerous และอยู่แยกกัน เกสรตัวผู้มีจำนวนมาก อาจอยู่แยกกันหรือรวมกันเป็น monadelphous หรือ diadelphous รังไข่มีตั้งแต่ 1 ห้องขึ้นไปอยู่แยกกันหรือเชื่อมติดกัน ผลมีหลายแบบ

ประกอบด้วยวงศ์ที่น่าสนใจ ได้แก่ Crassulaceae, Hydrangeaceae, Saxifragaceae และ Rosaceae

วงศ์ Crassulaceae (ไม้วงศ์ห้องสามย่าน)

สูตรประกอบของดอก	$\oplus \ominus Ca^{4-5} Co^{4-5} S^{4-10} P^{(4-5)}$
ปริมาณพืช	มี 33 สกุล ประมาณ 1,300 ชนิดพันธุ์
นิเวศวิสัย	เป็นพืชล้มลุกหรือไม้พุ่มขนาดเล็ก อายุปีเดียวหรือหลายปี เป็นพืชอวบน้ำ ขยายพันธุ์ได้ง่ายโดยใช้ส่วนต่างๆ ของต้นพืช
ใบ	เป็นใบเดี่ยว อวบน้ำ ติดเรียงแบบสลับหรือตรงกันข้าม หรือเป็นวงรอบข้อ ไม่มีก้านใบและเยื่อก้านใบ ขอบใบเรียบหรือหยักเว้าเล็กน้อย
ช่อดอก	เป็นแบบ cyme, spike หรือ panicle บางชนิดอาจเป็นดอกเดี่ยว สีของกลีบดอกมักเป็นสีเหลืองหรือแดงมีสีเขียวเจืออยู่เล็กน้อย ดอกมีเพศครบ มีรูปทรงได้สัดส่วนมีกลีบประดับรองรับ
กลีบรอง	มี 4 - 5 กลีบหรือมากกว่า แยกกันหรือบางชนิดติดกัน
กลีบดอก	มี 4 - 5 กลีบ แยกกัน
เกสรตัวผู้	มีจำนวนเป็น 1 - 2 เท่าของกลีบดอก เรียงเป็น 2 วงชั้นแยกกัน อับเกสรหั้นเข้าหากกลางดอก เกสรติดอยู่บนเยื่อวงนูน

เกสรตัวเมีย	มีรังไข่ 4 - 5 อัน เป็นแบบ superior อยู่แยกกันหรือติดกันเล็กน้อยที่ฐาน มีเซลล์ต่อมน้ำหวานอยู่ที่โคนเกสร มีเมดไซ่มาก
การติดของไข่	เป็นแบบ parietal placentation
ผล	เป็นแบบ follicle หรือ capsule
เมล็ด	มีจำนวนมาก มีขนาดเล็ก exalbuminous ตันอ่อนตรง
ฤดูออกดอก-ผล	มกราคม - เมษายน

ตัวอย่างชนิดพืช

Kalanchoe craibii

ทองสามย่าน

Kalanchoe integra

ทองสามย่าน, กุหลาบหิน

Kalanchoe laciniata

ช้องสามย่าน

Kalanchoe pinnata

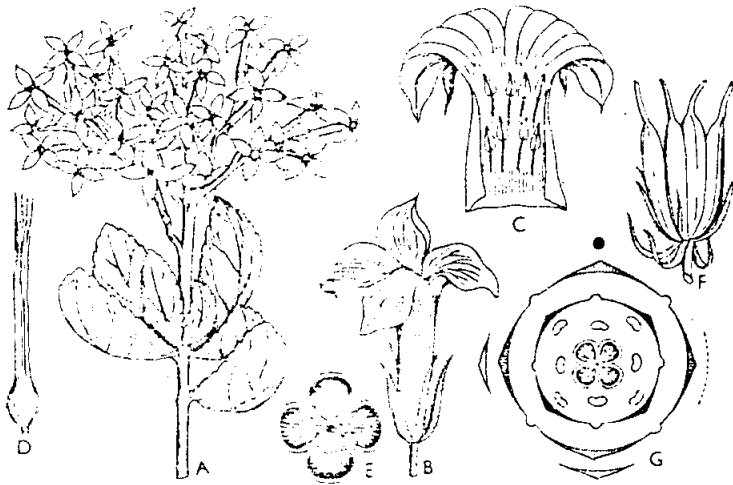
กะล่ำพะาะ, ครว้ตายหงายเป็น

Kalanchoe spathulata

ช้องสามย่าน

Kalanchoe verticillata

ตีนตุ๊กแก



ภาพที่ 174 หน่องสามย่าน (*Kalanchoe spathulata*)

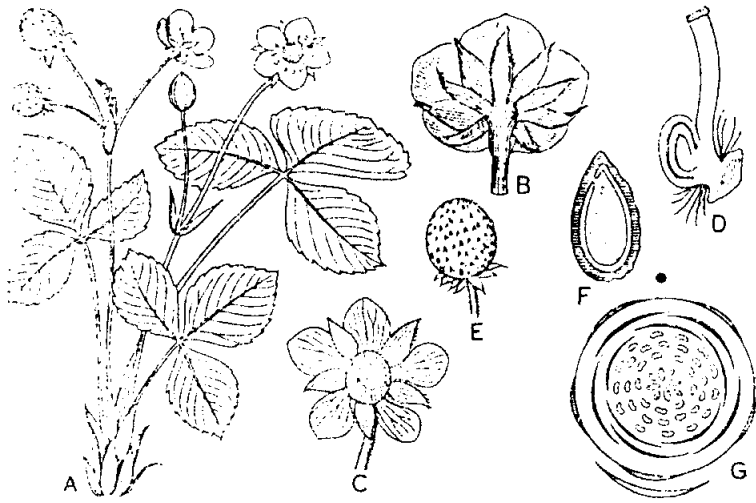
A กิ่งที่มีช่อดอก B ดอกย่อย C สภาพการติดของเกสรตัวผู้ D เกสรตัวเมีย E รังไข่ผ่าตามยาว
F ผล G ผังโครงสร้างของดอก

วงศ์ Rosaceae (ไม้วงศ์กุหลาบ)

สูตรประกอบของดอก	$\oplus \ominus Ca^5 Co^5 S^5 P^{1-\infty} or \infty$
ปริมาณพืช	ประมาณ 115 สกุล ประมาณ 3,200 ชนิดพันธุ์
นิเวศนิเวศ	เป็นไม้ล้มลุก ไม้พุ่ม หรือไม้ยืนต้น บางชนิดเป็นไม้เลื้อย ลำต้นมักมีหนามหรือขนแข็งคลุม
ใบ	เป็นใบประกอบ บางชนิดอาจเป็นใบเดี่ยว ติดเรียงแบบ สลับ มีเยื่อเกี่ยวพันใบใหญ่ติดอยู่กับโคนก้านใบ (adnate stipule) บางชนิดเยื่อเกี่ยวพันใบร่วมเร็ว
ดอก	เป็นดอกเดี่ยวหรือเป็นช่อดอกแบบ cyme มีเพศครบออก ที่ปลายยอดหรือซอกกิ่ง รูปทรงดอกมีสัดส่วนสมดุล มีเพียงบางชนิดที่มีรูปทรงเป็น zygomorphic ฐานรอง ดอกมักขยายเป็นถ้วยโค้งขึ้นมา
กลีบรอง	มี 5 กลีบ เชื่อมติดกันและมักติดแนบกับฐานรองดอก ปลายแยกเป็นแฉกริ้ว
กลีบดอก	มีจำนวนตั้งแต่ 5 กลีบขึ้นไป อยู่แยกกัน สีที่พบมากคือ ขาว ชมพู และชมพูเข้ม กลีบดอกนุ่มติดอยู่บนขอบถ้วย โค้งของฐานรองดอก โคนกลีบมีต่อมสร้างน้ำหวานและ น้ำมันหอมระเหย
เกสรตัวผู้	มีจำนวนมาก อยู่แยกกัน เรียงเป็นหลายวงชั้น ก้านเกสร โค้งเข้าหากกลางดอก
เกสรตัวเมีย	รังไข่เป็นแบบ superior หรือ half- superior ภายในมี ห้องตั้งแต่ 1 ถึงหลายห้อง มีเมื่อดังจำนวนมาก
การติดของไข่	เป็นแบบ basal หรือ axile หรือ parietal placentation
ผล	มีหลายแบบ เช่น drupe, berry, achene, follicle หรือ pome
เมล็ด	ขนาดเล็ก แบบ exalbuminous ตันอ่อนแบนโค้ง
ฤดูออกดอก-ผล	แตกต่างกันตามชนิดพืช

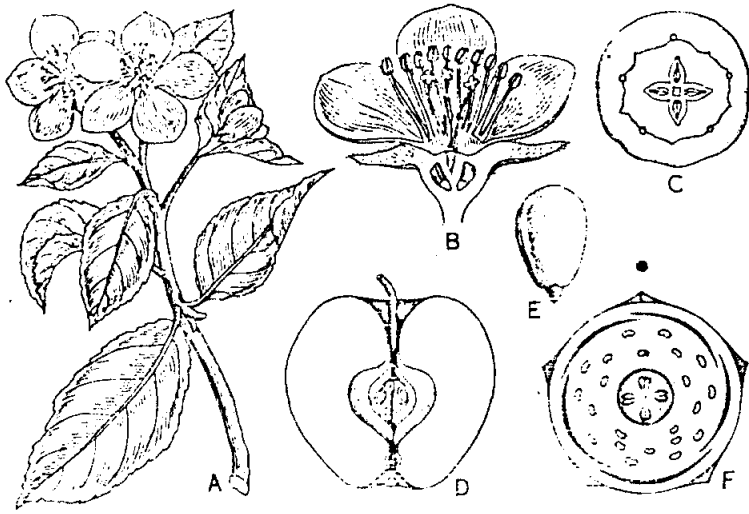
ตัวอย่างชนิดพืช

<i>Duchesnea indica</i>	สตรอเบอร์รี่ป่า
<i>Fragaria chiloensis</i>	สตรอเบอร์รี่สวน
<i>Parinari anamense</i>	มะมือ
<i>Photinia nussia</i>	กฤษณา
<i>Prunus ceylanica</i>	อบเชย
<i>Prunus persica</i>	ท้อ
<i>Pyrus lindleyi</i>	สาละจีน
<i>Pyrus malus</i>	แอปเปิล
<i>Raphiolepis indica</i>	คันทาก
<i>Rosa banksiae</i>	พวงร้อย
<i>Rosa chinensis</i>	กุหลาบหนู
<i>Rosa damascena</i>	กุหลาบมอญ
<i>Rubus moluccanus</i>	ส้มกุ่ม
<i>Rubus rosifolius</i>	กุหลาบจันทร์
<i>Rubus rugosus</i>	หนามไขปู



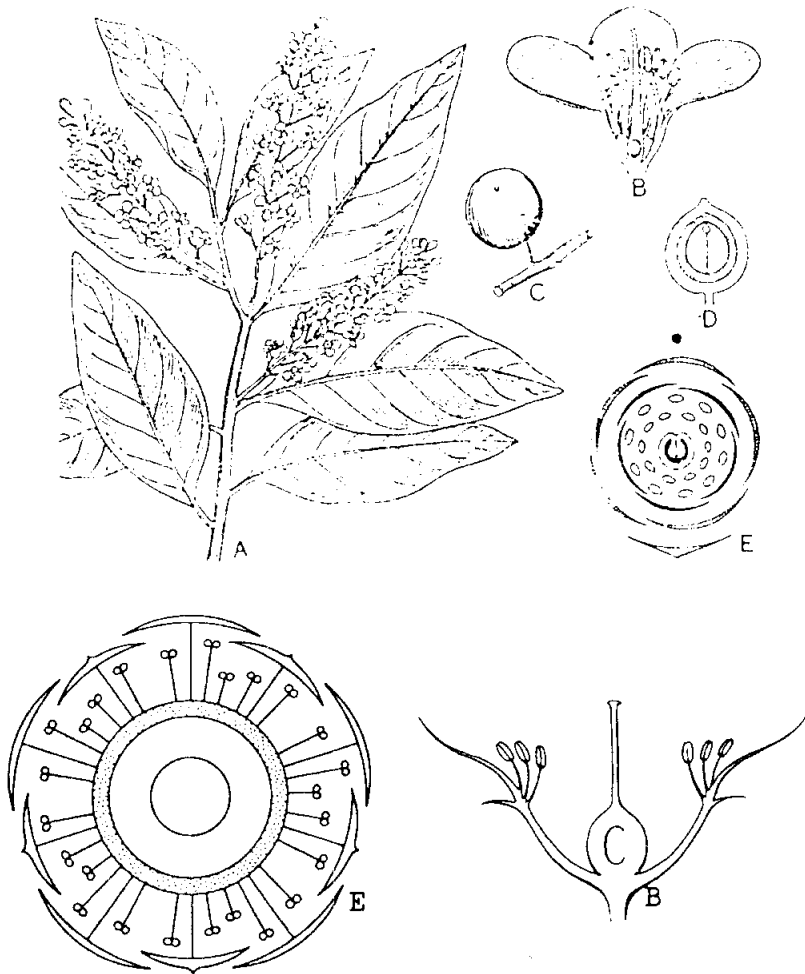
ภาพที่ 175 สตรอเบอร์รี่สวน (*Fragaria chiloensis*)

A กิ่งที่มีดอกและผล B ดอกด้านล่าง C ดอก D รังไข่ผ่าตามยาว E ผล F เมล็ด G ผังโครงสร้าง



ภาพที่ 176 แอปเปิล (*Pyrus malus*)

A กิ่งที่มีดอก B ดอกผ่าตามยาว C ผลผ่าตามขวาง D ผลผ่าตามยาว E เมล็ด F พังโครงสร้าง
ของดอก



ภาพที่ 177 ท้อ (*Prunus persica*)

A กิ่งที่มีช่อดอก B ดอกผ่าตามยาว C ผล D ผลผ่าตามยาว E ผังโครงสร้างของดอก

อันดับ Leguminiales

พืชในอันดับนี้เรียกกันโดยทั่วไปว่า หมู่พืชตระกูลถั่ว ประกอบด้วยพืชจำนวนมากมายหลายชนิดรวมกันเข้าเป็นวงศ์และอันดับของพืชขนาดใหญ่ จึงมีรายละเอียดแปรผันแตกต่างกันออกไปหลายลักษณะ ต้นพืชมีทั้งไม้ล้มลุก ไม้เลื้อย พืชน้ำ ไม้พุ่ม และไม้ยืนต้น ซึ่งมีลักษณะร่วมคล้ายคลึงกันอยู่บางประการ เช่น ระบบรากมีปมของบักเตรีที่สร้างสารประกอบประเภทไนโตรเจนและลักษณะของผลซึ่งมีลักษณะเป็นฝักยาว กลม หรือ แบน

ใบเป็นแบบใบเดี่ยวหรือใบประกอบ อาจมีหรือไม่มีเยื่อหุ้มใบ ที่โคนก้านใบและก้านใบย่อยมีกลุ่มเนื้อเยื่อ pulvinus ทำให้ใบกางหรือหุบได้ตามสิ่งเร้า ดอกมีเพศครบ รูปทรงดอกมีทั้งแบบได้สัดส่วนหรือแบบ zygomorphic กลีบดอกแยกกันหรือติดกันเล็กน้อยบางส่วน เกสรตัวผู้มักรวมกันเป็นกลุ่ม ๆ รังไข่เป็นแบบ superior หรือ half - superior ผลเป็นฝักหรืออาจแผ่แบน เมล็ดไม่มีเอนโดสเปอรัม เป็นหมู่มพืชที่มีการกระจายอย่างกว้างขวางทั่วโลก

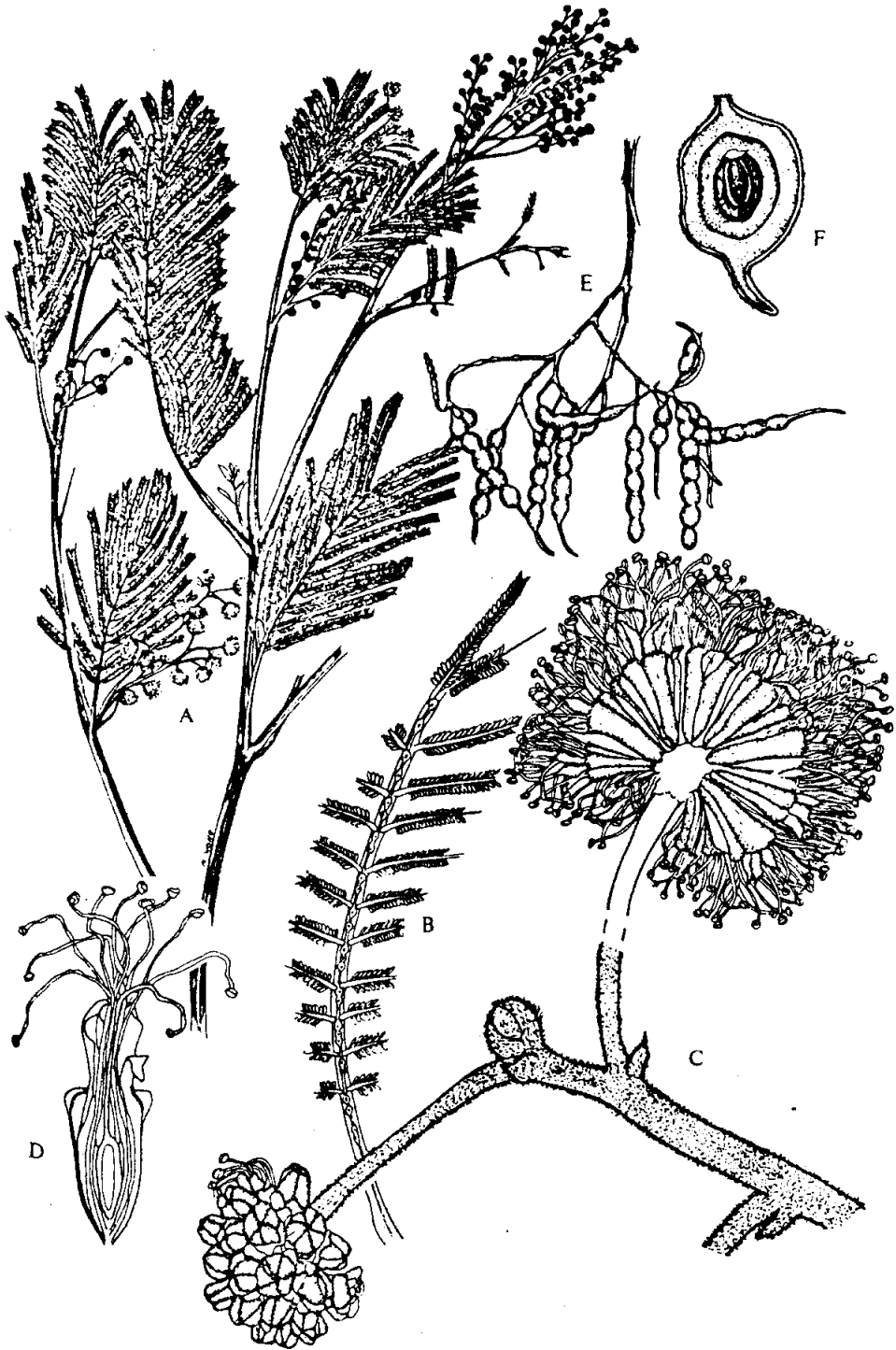
ตามระบบจำแนกของอัทซึนสัน แยกหมู่มพืชในอันดับนี้ออกเป็น 3 วงศ์ คือ Mimosaceae Caesalpiniaceae และ Papilionaceae (Fabaceae)

วงศ์ Mimosaceae (วงศ์ไม้สี่เสียด)

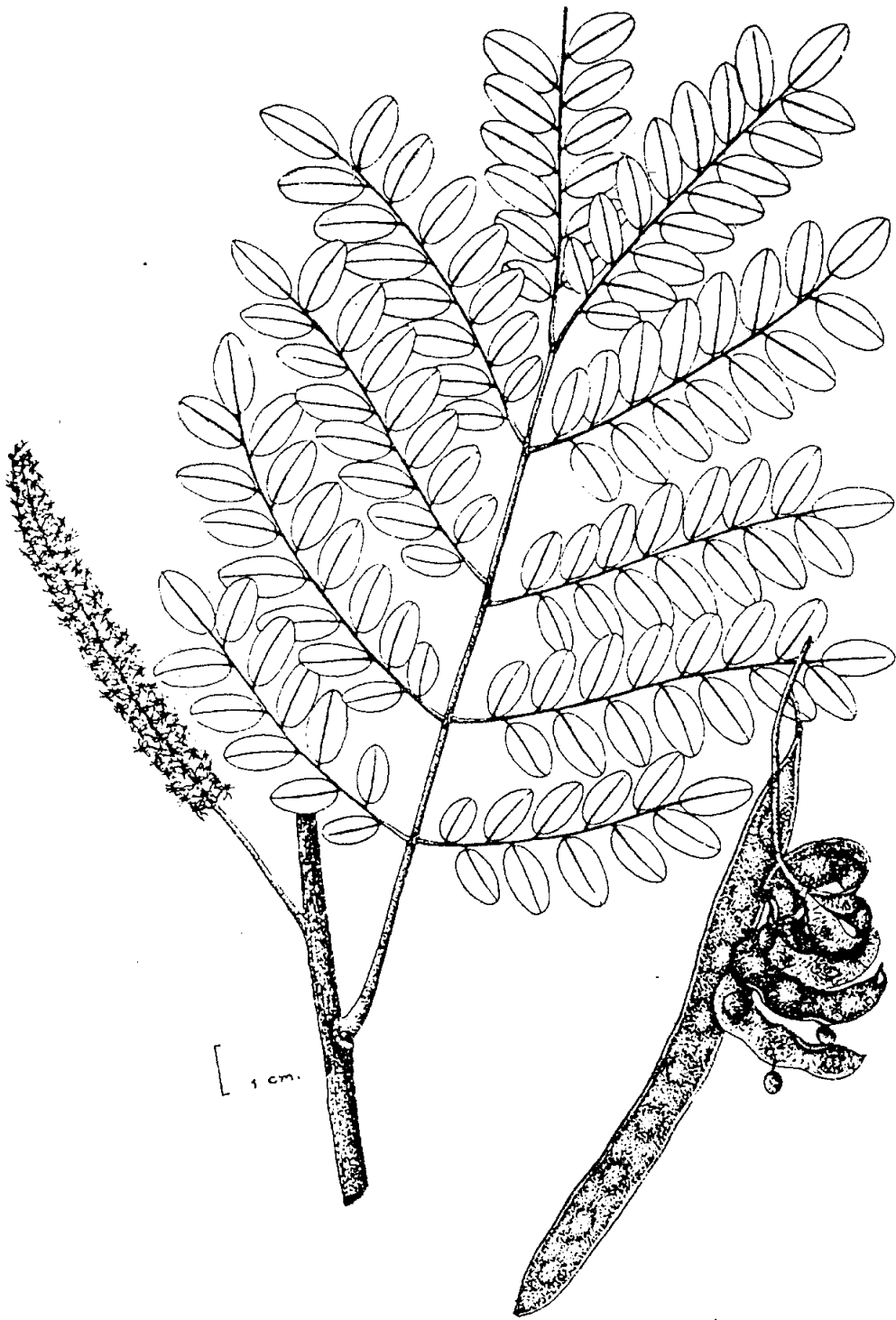
สูตรประกอบของดอก	$\oplus \ominus Ca^{(4)-(5)}Co^{4-5}S^{\infty}P^1$
ปริมาณพืช	ประมาณ 56 สกุล ประมาณ 2,800 ชนิดพันธุ์
นิเวศน์วิสัย	มีทั้งไม้ยืนต้น ไม้พุ่ม ไม้ล้มลุกที่มีเนื้อไม้ และที่เป็นพืชน้ำซึ่งมีเยื่อหุ้มลำต้น บางชนิดเป็นไม้เลื้อย บางชนิดตามลำต้นมีหนาม
ใบ	เป็นใบประกอบ bipinnate ติดเรียงแบบสลับ มักมีเยื่อหุ้มใบปรากฏ ที่โคนก้านใบและโคนก้านใบย่อยมักพองป่อง เพราะมีกลุ่มเนื้อเยื่อ pulvinus อยู่ บางชนิดก้านใบเป็น phyllode
ช่อดอก	เป็นแบบ head ทรงกลมหรือแบบ spike ดอกย่อยมีขนาดเล็ก มีเพศครบ รูปทรงดอกมีสัดส่วนสมดุลง
กลีบรอง	มี 4 - 5 กลีบ เชื่อมรวมกันเป็นหลอดปลายจัก หรืออาจแยกกัน

กลีบดอก	มี 4 - 5 กลีบ ขนาดเล็ก อยู่แยกกัน
เกสรตัวผู้	มีจำนวนมาก อยู่แยกกัน ก้านเกสรยาวและมีสี ละเอียด เกสรอัดรวมกันเป็นก้อน
เกสรตัวเมีย	รังไข่เป็นแบบ superior มี 1 อัน ภายในมี 1 ห้อง มีเมื่อด ไข่มาก
การติดของไข่	เป็นแบบ marginal placentation
ผล	เป็นแบบ pod หรือ legume
เมล็ด	มีจำนวนมาก ลักษณะกลมแบน อุ่ม บางชนิดมีสายบัว- เมล็ดยาวและมีสี
ฤดูออกดอก-ผล	ตามแต่ชนิดพืช
ตัวอย่างชนิดพืช	

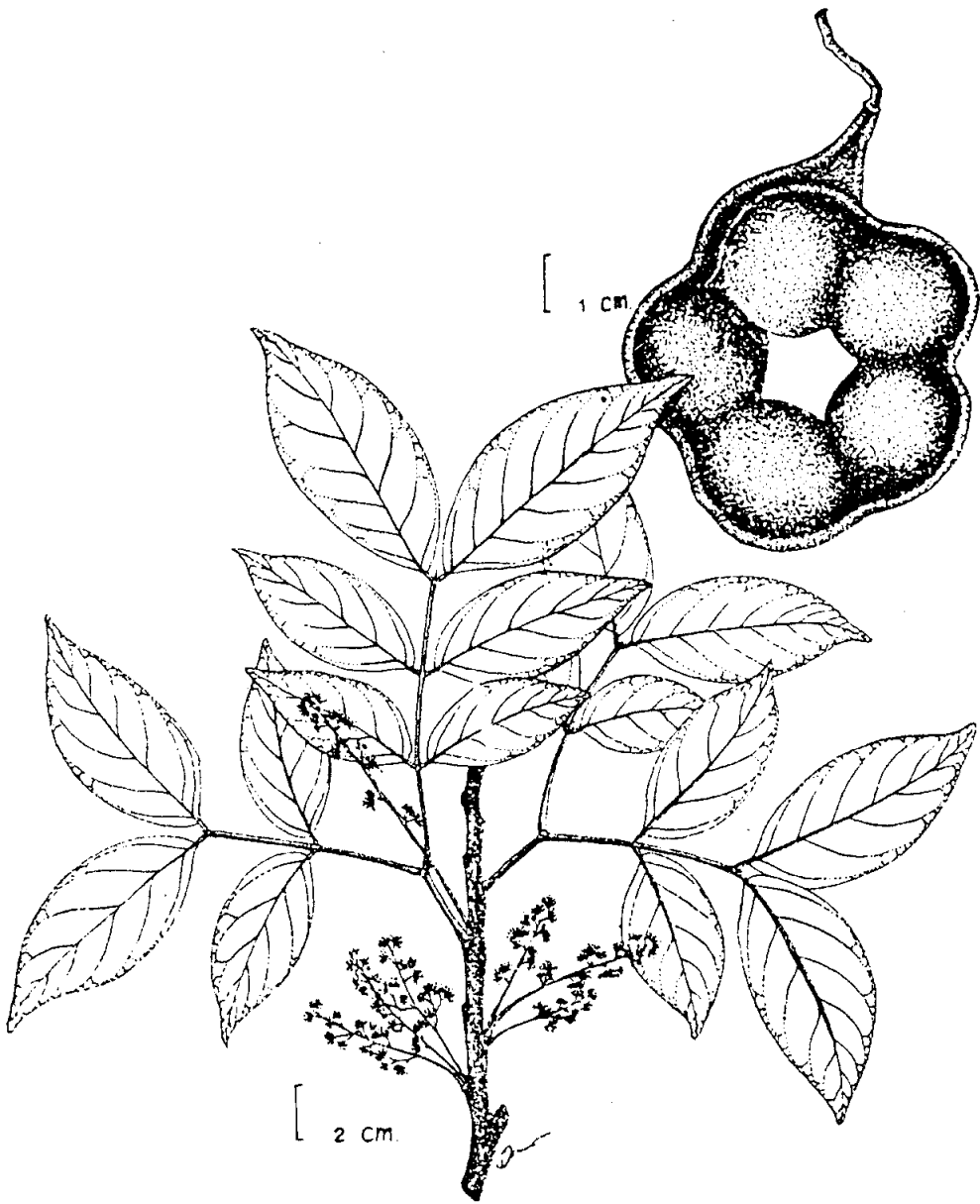
<i>Acacia auriculiformis</i>	กระถินณรงค์
<i>Acacia catechu</i>	สีเสียด
<i>Acacia pennata-insuavis</i>	ชะอม
<i>Acacia rugata</i>	ส้มป่อย
<i>Acacia tomentosa</i>	กระถินพิมาน
<i>Adenanthera pavonina</i>	มะกล่ำ
<i>Albizia lebbek</i>	พญาสัตบรรณ, คาง, ซีก
<i>Albizia myriophylla</i>	ชะเอม
<i>Entada pursaeta</i>	สะบ้า
<i>Leucaena leucocephala</i>	กระถิน
<i>Mimosa picgra</i>	ไมยราบยักษ์
<i>Mimosa pudica</i>	ไมยราบ
<i>Neptunia oleracea</i>	ผักกระเฉด
<i>Parkia speciosa</i>	สะตอ
<i>Parkia timoriana</i>	สะเหียง
<i>Pithecellobium dulce</i>	มะขามเทศ
<i>Samanea saman</i>	จามจุรี, ก้ามปู
<i>Xylia xylocarpa</i>	ไม้แดง



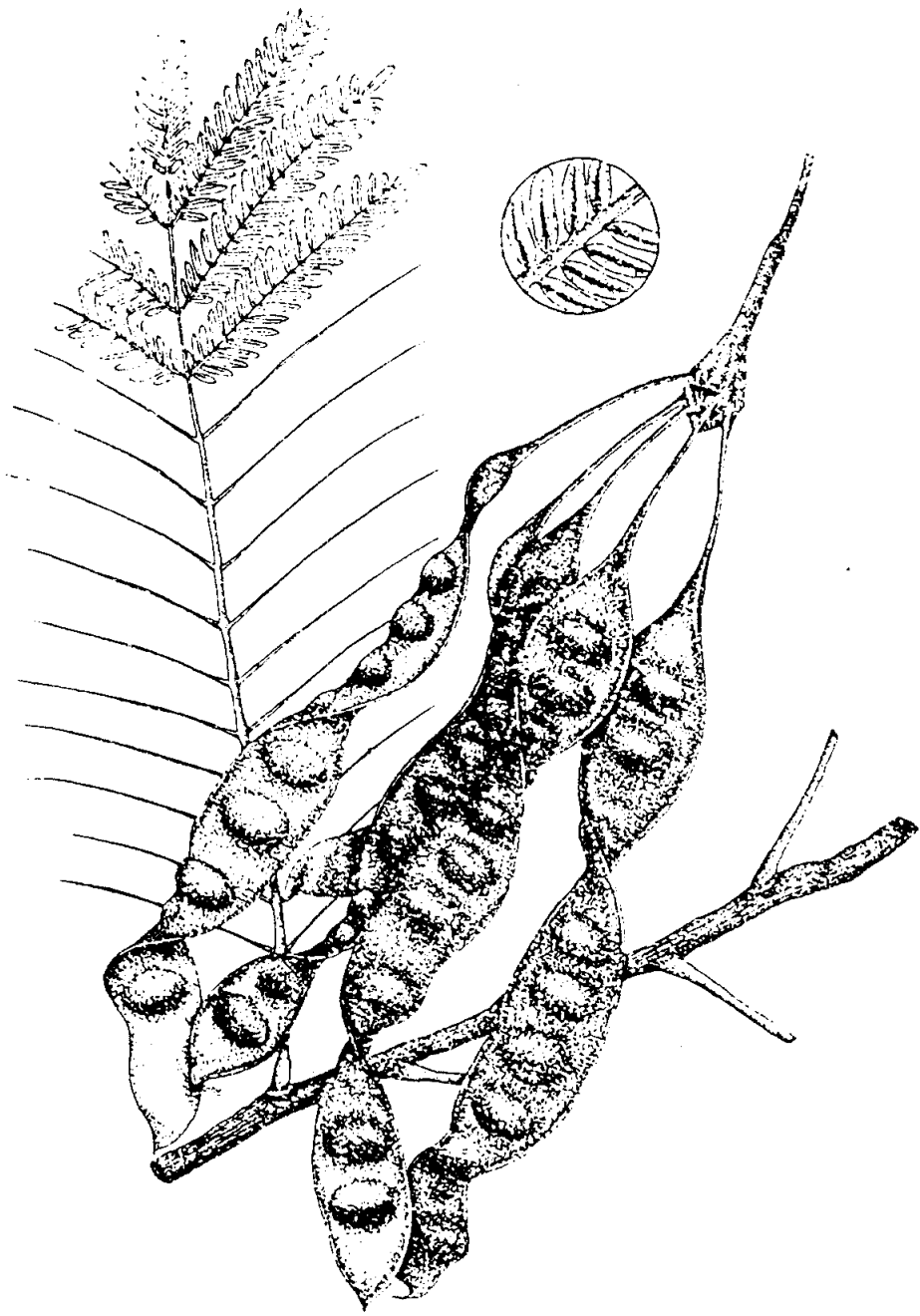
ภาพที่ 178 สัมป่อย (*Acacia rugata*) A กิ่งที่มีช่อดอก B ก้านกลางใบ แสดงต่อม
C ส่วนของช่อดอก D ดอกฝักตามยาว E ฝัก F ฝักฝานตามขวาง แสดงเมล็ด



ภาพที่ 179 มะกล่ำต้น (*Adenanthera pavonina* var. *microsperma*)



ภาพที่ 180 เนียง (*Archidendron jiringa*)



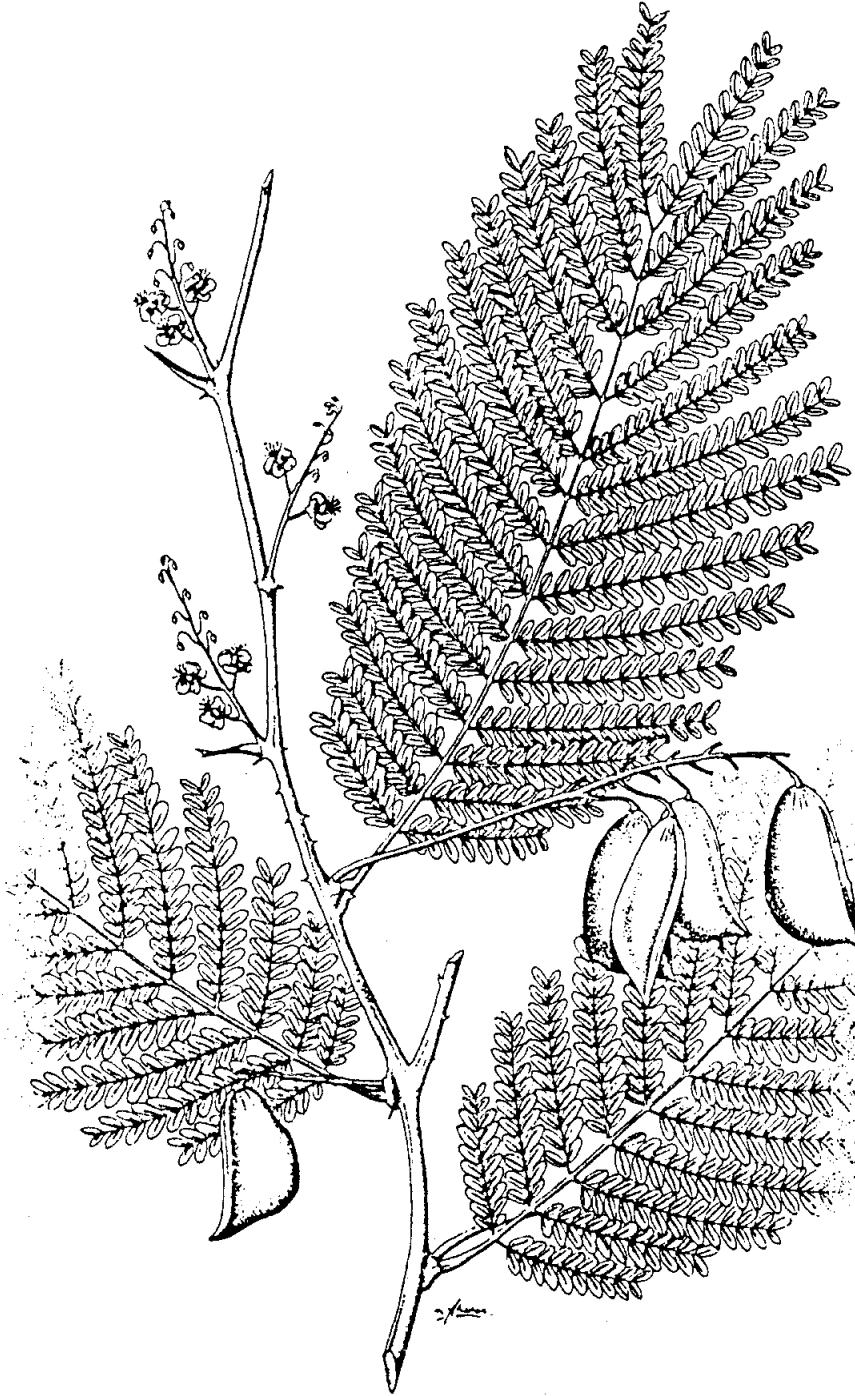
ภาพที่ 181 สะตอ (*Parkia speciosa*)

วงศ์ Caesalpinaceae (วงศ์ไม้ราชพฤกษ์)

สูตรประกอบของดอก	$\text{Ca}^{(5)}\text{Co}^5\text{S}^{10}\text{P}^1$
ปริมาณพืช	ประมาณ 152 สกุล ประมาณ 2,800 ชนิดพันธุ์
นิเวศนิเวศ	เป็นไม้ยืนต้น ไม้พุ่ม ไม้เลื้อย ไม้ล้มลุกมีน้อย ตามลำต้น อาจมีหนาม
ใบ	เป็นใบประกอบแบบ pinnate หรือ bipinnate บางชนิด เป็นใบเดี่ยว ติดเรียงแบบสลับ มีเยื่อกำบังใบปรากฏเห็น ได้ในลักษณะต่าง ๆ โคนก้านใบพองป่อง บางชนิดก้าน ใบแบน
ช่อดอก	เป็นช่อดอกแบบ raceme หรือ panicle ออกที่ปลายยอด หรือซอกกิ่ง ดอกย่อยมีเพศครบ รูปทรงดอกมีสัดส่วน ไม่สมดุขย่มากนัก (slightly zygomorphic)
กลีบรอง	มี 5 กลีบ อาจแยกกันหรือติดกันเป็นบางกลีบ
กลีบดอก	มี 5 กลีบ ขนาดไม่เท่ากัน อยู่แยกกัน มีสีสด โคนกลีบ อาจกอดโค้ง บางชนิดเนื้อกลีบย่น
เกสรตัวผู้	ปรกติมี 10 อัน แต่บางชนิดอาจมีเพียง 3 หรือ 5 หรือ 7 อันอยู่รวมกันเป็นกลุ่ม ๆ ก้านเกสรโค้ง อาจมีความยาว ไม่เท่ากัน อับเกสรแข็ง แตกตามแนวยาวหรือมีช่องเปิด ตอนปลาย
เกสรตัวเมีย	มีรังไข่ 1 อัน เป็นแบบ superior ภายในมี 1 ห้อง มีเมด ไยหลายเม็ด รังไข่อาจมีรูปตรงหรือโค้งคด มีขนอ่อนคลุม
การติดของไข่	เป็นแบบ marginal placentation
ผล	เป็นแบบ legume, pod, lomentum ฝักกลมหรือแบน
เมล็ด	มีจำนวนมาก มีเยื่อหุ้มเมล็ด exalbuminous ต้นอ่อนใน เมล็ดตรง
ฤดูออกดอก-ผล	มีนาคม - มิถุนายน หรือแล้วแต่ชนิดพืช

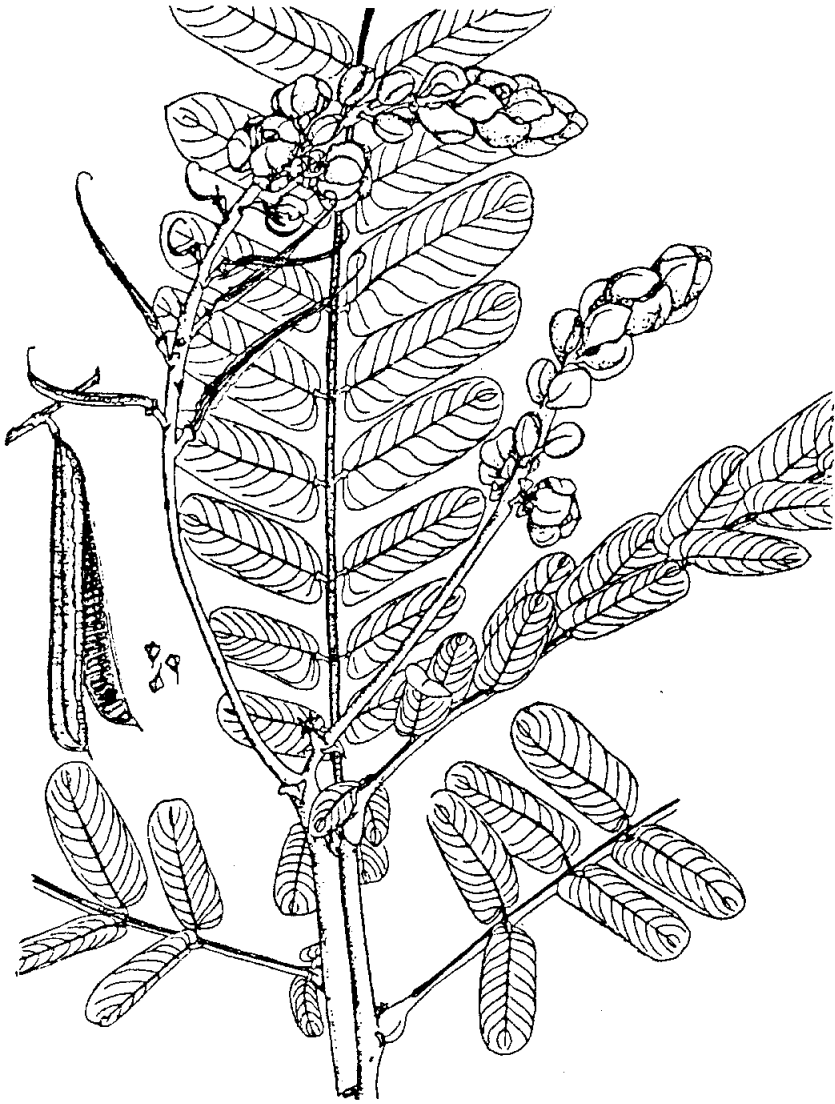
ตัวอย่างชนิดพืช

<i>Afzelia xylocarpa</i>	มะค่าโมง
<i>Amherstia nobilis</i>	อโศกระยา
<i>Bauhinia acuminata</i>	กาหลง
<i>Bauhinia glauca</i>	เสี้ยวเครือ
<i>Bauhinia monandra</i>	โยทะกา
<i>Bauhinia racemosa</i>	ชงโค
<i>Bauhinia scandens</i>	กระไดลิง
<i>Bauhinia winitii</i>	อรพิม
<i>Brownea ariza</i>	โสกพวง
<i>Brownea grandiceps</i>	โสกสบัน
<i>Caesalpinia coriaria</i>	ต้นหยง
<i>Caesalpinia pulcherrima</i>	หางนกยูงไทย
<i>Cassia alata</i>	ชუმเห็ดเทศ
<i>Cassia angustifolia</i>	มะขามแขก
<i>Cassia bakeriana</i>	กัลปพฤกษ์
<i>Cassia fistula</i>	ราชพฤกษ์, คุน
<i>Cassia floribunda</i>	ซีเหล็กอเมริกา
<i>Cassia fruticosa</i>	ซีเหล็กชะวา
<i>Cassia garretiana</i>	แสมสาร
<i>Cassia javanica</i>	กาพพฤกษ์
<i>Cassia occidentalis</i>	ชุมเห็ดเล็ก
<i>Cassia siamea</i>	ซีเหล็ก
<i>Cassia surattensis</i>	ทรงบาดาล
<i>Cassia tora</i>	ชุมเห็ดไทย
<i>Cynometra cauliflora</i>	อัมพวา
<i>Delonix regia</i>	หางนกยูงฝรั่ง
<i>Dialium cochinchinense</i>	หยี

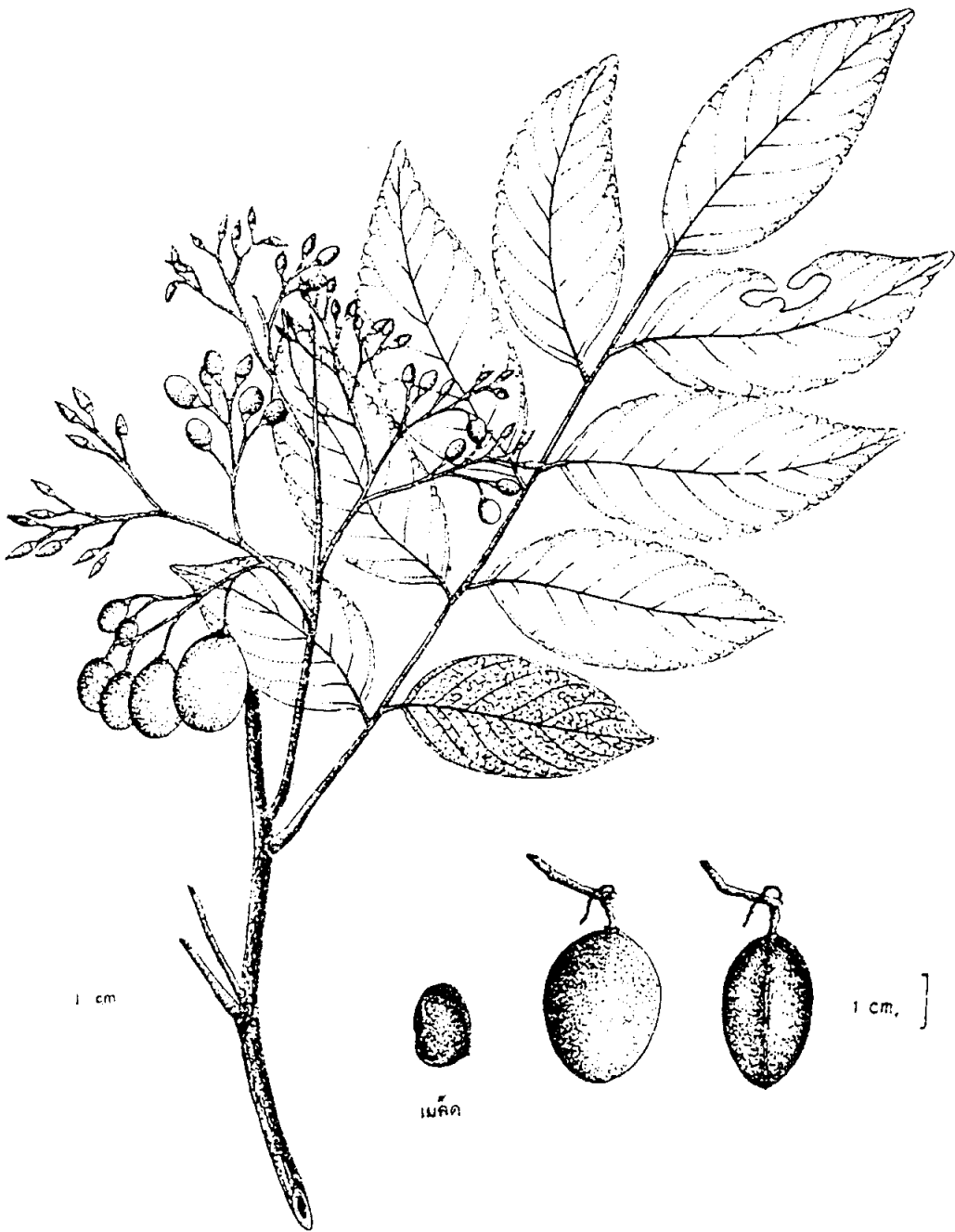


ภาพที่ 182 ฝาง (*Caesalpinia sappan*)

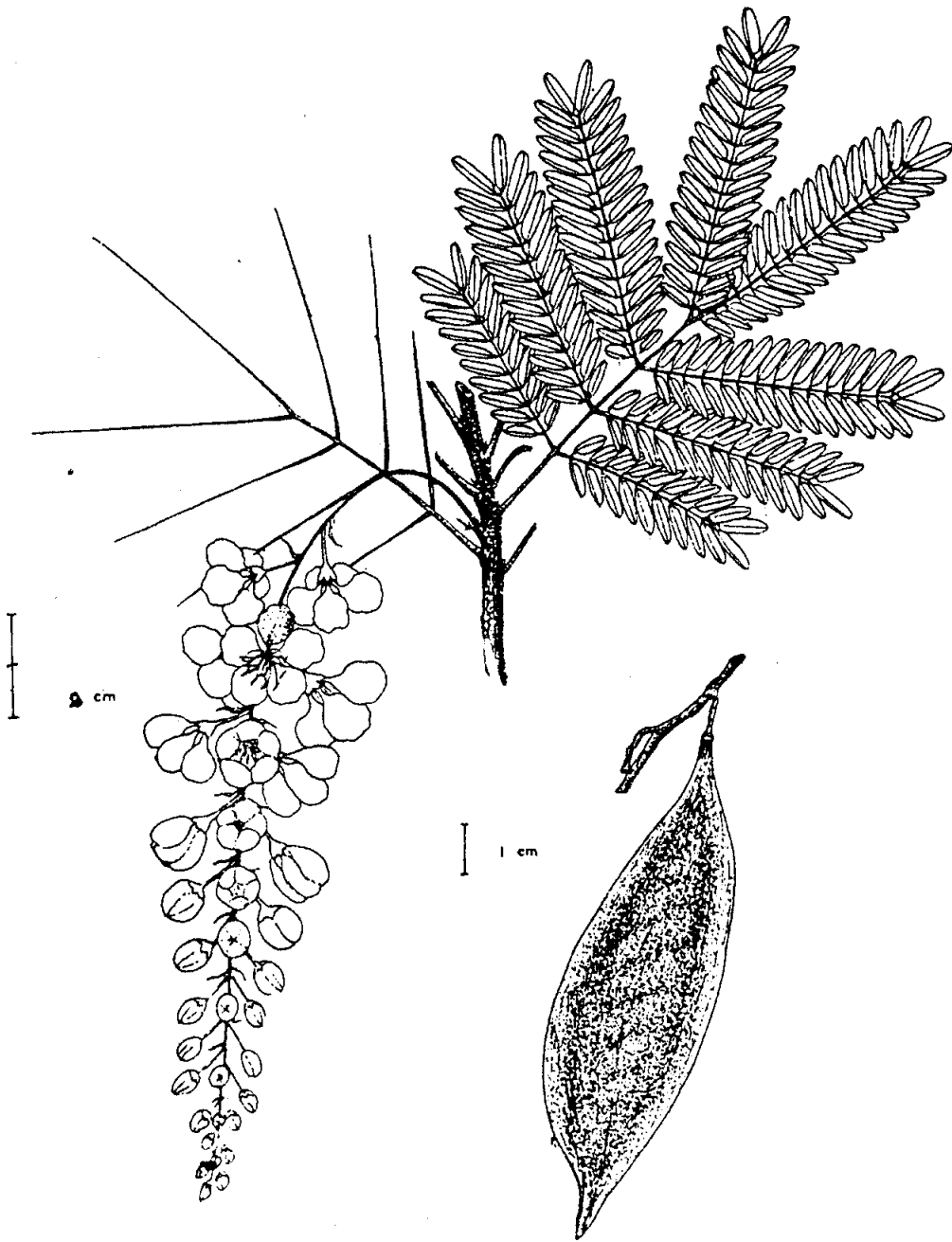
<i>Parkinsonia aculeata</i>	รัตมา
<i>Peltophorum dasyrachis</i>	อะราง นนทรี
<i>Peltophorum pterocarpum</i>	นนทรี
<i>Saraca indica</i>	โสก
<i>Saraca pierreana</i>	โสกน้ำ
<i>Saraca thaipingensis</i>	อโศกใหญ่
<i>Sindora siamensis</i>	มะค่าแต้
<i>Tamaridus indica</i>	มะขาม



ภาพที่ 183 ชุมเห็ดเทศ (*Cassia alata*)



ภาพที่ 184 หนึ่ (*Dialium cochinchinense*)



ภาพที่ 185 อะราง, นนทรี (*Peltophorum dasyrachis*)



ภาพที่ 186 มะขาม (*Tamarindus indica*)

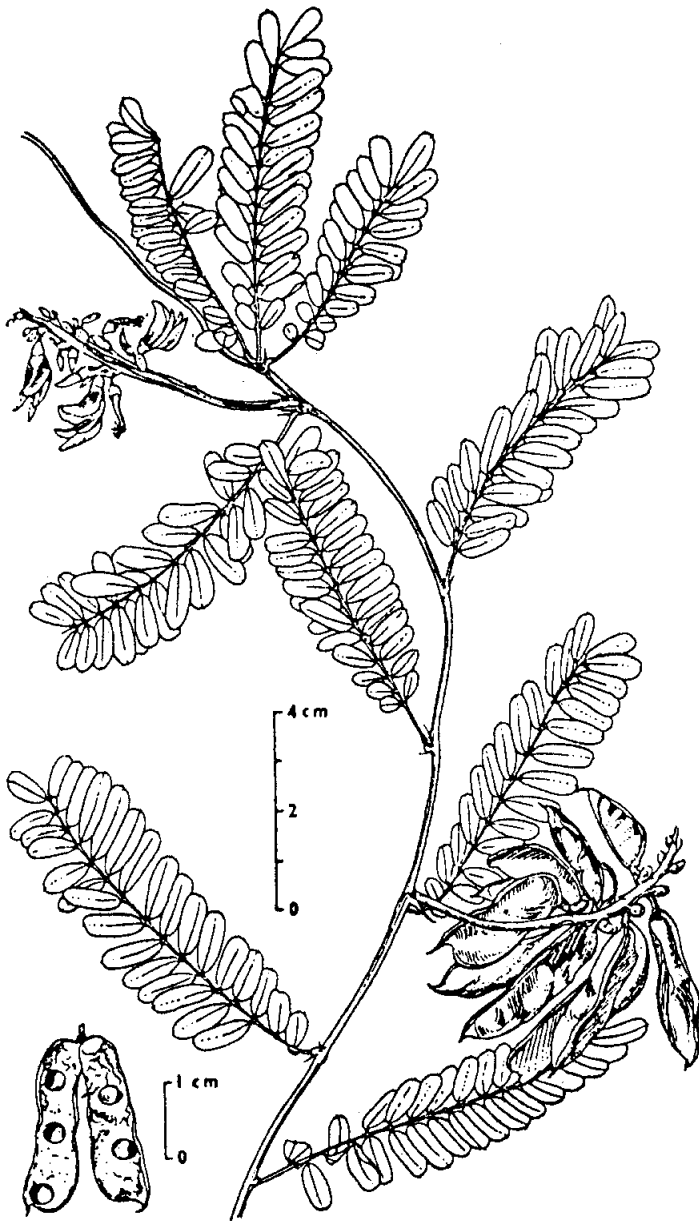
วงศ์ Papilionaceae (วงศ์ไม้ประดับ)

(เอกสารบางแห่งเรียกวงศ์ Fabaceae)

สูตรประกอบของดอก	$\uparrow \text{♂ } \text{Ca}^{(5)}\text{Co}^{(5)}\text{S}^{(9)}+1\text{P}^1$
ปริมาณพืช	มี 482 สกุล ประมาณ 7,200 ชนิดพันธุ์
นิเวศน์วิสัย	เป็นไม้ล้มลุก ไม้เลื้อย ไม้พุ่ม และไม้ยืนต้นอายุปีเดียวหรือหลายปี ที่รากจะมีปมซึ่งเป็นที่อยู่ของแบคทีเรียที่สร้างสารไนโตรเจนจากบรรยากาศ ในต้นพืชมีสารแทนนินปะปนอยู่ ตามลำต้นและใบมักมีขนคลุม
ใบ	มีทั้งแบบใบเดี่ยว ใบประกอบแบบ pinnate และแบบ palmate ประเภทต่าง ๆ บางชนิดใบเปลี่ยนเป็น tendril การติดเรียงของใบมักเป็นแบบสลับ มีเยื่อเกี่ยวพันที่โคนก้านใบเป็นแบบเส้นใย บางชนิดอาจมีเยื่อเกี่ยวพันที่โคนใบย่อยด้วย ที่โคนก้านใบจะพองเล็กน้อย เพราะมีเยื่อ pulvinus
ดอก	มีทั้งดอกเดี่ยว และช่อดอกแบบ raceme, panicle, cyme, head, spike ออกที่ซอกกิ่ง ดอกมีกลีบประดับรองรับ มีเพศครบ รูปทรงดอกเป็นแบบ zygomorphic แบบที่เรียกว่า papilionaceous form
กลีบรอง	มี 5 กลีบ เชื่อมติดกันเป็นหลอดรูปกระดิ่ง
กลีบดอก	มี 5 กลีบ ที่มีขนาดและลักษณะไม่เหมือนกัน กลีบที่อยู่นอกสุดมีขนาดใหญ่ที่สุด เรียกว่ากลีบ standard หรือ vexillum กลีบที่ประกบอยู่ทางด้านข้างทั้งสองมีลักษณะคล้ายกันคือองอนโค้งคล้ายปีกนก เรียกว่ากลีบ wing หรือ alae กลีบที่อยู่ด้านในสุด 2 กลีบ จะเชื่อมรวมกันเป็นกระพุ่มคล้ายท้องเรือ เรียกว่ากลีบ keel หรือ carina เป็นกลีบที่ห่อเกสรไว้ กลีบดอกเหล่านี้จะประกอบรูปทรงขึ้นมาเป็นแบบเฉพาะรูปคล้ายปีกผีเสื้อ เรียกว่าทรงดอกแบบ papilionaceous

เกสรตัวผู้	มี 10 อัน จัดตัวออกเป็น 2 กลุ่ม เกสรกลุ่มหนึ่งมี 9 อัน โคนเกสรเชื่อมรวมกันเป็นหลอดหุ้มส่วนของเกสรตัวเมียไว้ เกสรอีกอันหนึ่งแยกเป็นอิสระอยู่ทางหลังดอก
เกสรตัวเมีย	มีรังไข่ยาว 1 อัน เป็นแบบ superior ภายในมี 1 ห้อง มีเมดไซตั้งแต่ 1 เมดขึ้นไป
การติดของไข่	เป็นแบบ marginal placentation
ผล	เป็นแบบ legume หรือ pod บางชนิดผลไปเจริญอยู่ที่ดิน
เมล็ด	มีขนาดใหญ่ บางชนิดมีน้ำมันสะสม ต้นอ่อนในเมล็ดมีขนาดใหญ่
ฤดูออกดอก-ผล	ตามแต่ชนิดพืช
ตัวอย่างชนิดพืช	

<i>Abrus precatorious</i>	มะกล่ำตาหนู
<i>Afgekia mahidolae</i>	เถากันภัย
<i>Afgekia sericea</i>	ถั่วแปบข้าง
<i>Alysicarpus vaginalis</i>	ถั่วลิสงนา
<i>Arachis hypogea</i>	ถั่วลิสง
<i>Butea monosperma</i>	ทองกวาว
<i>Butea superba</i>	กวาวเครือ
<i>Cajanus cajan</i>	ถั่วแระ
<i>Canavalia ensiformis</i>	ถั่วแขก
<i>Canavalia gladiata</i>	ถั่วพริ้ว
<i>Cylista scariosa</i>	เครือเขาขน *
<i>Dalbergia errans</i>	ประดู่ลาย
<i>Dalbergia oliveri</i>	ชิงชัน
<i>Derris elliptica</i>	หางไหลแดง
<i>Derris scandens</i>	เถาว์ลย์เปรียง
<i>Erythrina fusca</i>	ทองไหลง
<i>Erythrina suberosa</i>	ทองหลางไบมน



ภาพที่ 187 มะกีส้าตาหนู (*Abrus precatorius*)