

## บทที่ 2

### การบริหารงานของสถานีวิจัย

ระ เปรียบว่าค้ำวิทยุกระจายเสียงและวิทยุโทรทัศน์ซึ่งลงนามโดย ม.ร.ว.คึกฤทธิ์ ปราโมช นายกรัฐมนตรี ในระยะนั้น โดยลงนามเมื่อวันที่ ๒ ตุลาคม ๒๕๑๘ มีดังนี้

โดยที่ได้พิจารณาเห็นว่าวิทยุกระจายเสียงและวิทยุโทรทัศน์เป็นสื่อมวลชนที่เข้าไปถึงประชาชน ได้โดยรวดเร็วและแพร่หลายไปอย่างกว้างขวาง ทั้งยังมีผลอาจกระทบถึงการเมือง การทหาร การเศรษฐกิจ สังคม และความมั่นคงปลอดภัยของชาติ ตลอดจนการศึกษาทั้งโดยทางตรงและทางอ้อม

ฉะนั้น เพื่อให้สถานีวิจัยกระจายเสียงและสถานีวิจัยวิทยุโทรทัศน์ของส่วนราชการ และรัฐวิสาหกิจ ทุกแห่งอยู่ภายใต้ระบบเดียวกัน และดำเนินการให้เป็นประโยชน์โดยแท้จริงแก่รัฐและประชาชนมากที่สุด คณะรัฐมนตรีจึงมีมติกำหนดระเบียบขึ้นไว้

และได้มีข้อ ๔. ว่า ในระเบียบนี้

"กบว." หมายความว่า คณะกรรมการบริหารวิทยุกระจายเสียงและวิทยุโทรทัศน์

"สถานี" หมายความว่า สถานีวิทยุกระจายเสียง หรือ สถานีวิทยุโทรทัศน์ของส่วนราชการ และรัฐวิสาหกิจที่ตั้งขึ้น เพื่อส่งวิทยุกระจายเสียงหรือโทรทัศน์ และได้รับใบอนุญาตจาก กบว. ตาม ระเบียบนี้

"วิทยุกระจายเสียง" หมายความว่า การส่งคลื่นวิทยุในย่านความถี่คลื่นวิทยุ ๕๓๕ ถึง ๑,๖๐๕ กิโลเฮิรตซ์ และย่านความถี่ ๘๗ ถึง ๑๐๘ เมกกะเฮิรตซ์ อันมีความประสงค์เข้าถึงมวลชนโดยตรง

"รายการวิทยุกระจายเสียง" หมายความว่า ประเภท เนื้อหา และข้อความของรายการ ที่ส่งวิทยุกระจายเสียง และหมายความรวมถึงการจัดทำใดๆ ในเรื่องที่จะส่งวิทยุกระจายเสียง

"เจ้าหน้าที่สถานี" หมายความว่า กรรมการอำนวยการ กรรมการดำเนินการ ผู้อำนวยการ สถานี หัวหน้าสถานี นายสถานี เจ้าหน้าที่ผู้ประกาศ เจ้าหน้าที่ฝ่ายรายการ เจ้าหน้าที่ทางเทคนิค และเจ้าหน้าที่อื่นๆ ที่จำเป็นในการดำเนินการส่งวิทยุกระจายเสียงหรือส่งวิทยุโทรทัศน์

"กรรมการดำเนินการ" หมายความว่า รวมถึงกรรมการอำนวยการด้วย

"ผู้อำนวยการสถานี" หมายความว่า รวมถึงหัวหน้าสถานี หรือ นายสถานี ด้วย

นอกจากนี้ยังมีคำสั่งในหนังสือ "กฎหมายและระเบียบเกี่ยวกับวิทยุกระจายเสียงและวิทยุโทรทัศน์" พ.ศ. ๒๕๒๔ ในหมวดที่ ๒ หน้า ๔๑ ดังนี้

วัตถุประสงค์ของวิทยุกระจายเสียงหรือวิทยุโทรทัศน์

- ข้อ ๑๑. การส่งวิทยุกระจายเสียงหรือวิทยุโทรทัศน์ ให้กระทำเพื่อวัตถุประสงค์ต่อไปนี้
- ๑) ส่งเสริมให้ประชาชนมีความเข้าใจในการปกครองระบอบประชาธิปไตย อันมีพระมหากษัตริย์เป็นประมุข
  - ๒) ส่งเสริมนโยบายและประโยชน์ส่วนรวมของประเทศชาติ ทั้งในด้านการเมือง การเศรษฐกิจ และการสังคม
  - ๓) ส่งเสริมให้ประชาชนมีความสำนึกและรับผิดชอบต่อประเทศชาติ ศาสนา และ พระมหากษัตริย์
  - ๔) ส่งเสริมให้ประชาชนมีความสามัคคี ร่วมมือร่วมใจซึ่งกันและกัน
  - ๕) เชิญชวนให้ประชาชนตอบโต้และต่อต้านศัตรู ตลอดจนลัทธิที่เป็นภัยต่อประเทศชาติ และมีความร่วมมือกับมิตรประเทศ
  - ๖) เป็นสื่อมวลชนที่สำคัญสำหรับการสื่อสารทั่วไป และข่าวจากรัฐบาล ไปสู่ประชาชนเพื่อให้เกิดความเข้าใจอันดีและถูกต้องโดยรวดเร็ว
  - ๗) สนับสนุนและส่งเสริมการดำเนินงานของส่วนราชการหรือรัฐวิสาหกิจ เจ้าของสถานี หรือกิจการของราชการ
  - ๘) สนับสนุนกิจการ เกี่ยวกับการศึกษาของชาติ
  - ๘) ส่งเสริมให้ประชาชนช่วยกันรักษาวัฒนธรรม ขนบธรรมเนียม ประเพณี และภาษาไทยให้ดำรงอยู่ด้วยดี
  - ๑๐) ให้ความรู้ ความบันเทิงแก่ประชาชนโดยชอบด้วยวัฒนธรรม ขนบธรรมเนียม ประเพณี และศีลธรรมอันดีงาม
  - ๑๑) ร่วมมือกับนานาชาติที่เป็นมิตรของประเทศไทย โดยการแลกเปลี่ยนความคิดเห็น และรายการที่เป็นประโยชน์ต่อส่วนรวม เพื่อให้เกิดความเข้าใจอันดีต่อกัน

ในข้อ ๑๖. ได้กำหนดข้อบังคับของผู้ดำเนินการสถานฯ ดังนี้

- ๑) มีสัญชาติไทย
- ๒) ผ่านการตรวจสอบเจ้าหน้าที่ของทางราชการว่าไม่เป็นบุคคลที่เป็นภัยต่อประเทศชาติตามระเบียบว่าด้วยการรักษาความปลอดภัยแห่งชาติ

ในข้อ ๑๘. ได้กำหนดข้อบังคับผู้ประกาศประจำของสถานฯต้องมีลักษณะดังนี้

- ๑) มีสัญชาติไทย
- ๒) อ่าน พูด และออกเสียงภาษาไทยได้ถูกต้องชัด เจน และได้รับใบรับรองเป็นผู้ประกาศจากกรมประชาสัมพันธ์
- ๓) ผ่านการตรวจสอบจากเจ้าหน้าที่ของทางราชการว่าไม่เป็นบุคคลที่เป็นภัยต่อประเทศชาติตามระเบียบว่าด้วยการรักษาความปลอดภัยแห่งชาติ

ในข้อ ๑๘. เจ้าหน้าที่ฝ่ายรายการของสถานฯ ซึ่งได้แก่ผู้มีหน้าที่ในการจัดผลิตและควบคุมรายการของสถานฯ ต้องมีลักษณะต่อไปนี้

- ๑) มีสัญชาติไทย
- ๒) ได้รับประกาศนียบัตรในด้านการจัดรายการจากกรมประชาสัมพันธ์ หรือได้รับประกาศนียบัตรหรือปริญญาบัตร หรือมีความชำนาญ หรือประสบการณ์เพียงพอแก่การจัดรายการตามหลักเกณฑ์ที่กรมประชาสัมพันธ์กำหนด
- ๓) ผ่านการตรวจสอบจากเจ้าหน้าที่ของทางราชการว่าไม่เป็นบุคคลที่เป็นภัยต่อประเทศชาติตามระเบียบว่าด้วยการรักษาความปลอดภัยแห่งชาติ

#### การดำเนินงานกิจการของสถานฯ

๒๐. สถานฯจะต้องมีคณะกรรมการดำเนินงานสถานฯ กับผู้ดำเนินการสถานฯ และเจ้าหน้าที่อื่นๆ มีจำนวนเพียงพอ ซึ่งคณะกรรมการดำเนินงานสถานฯเป็นผู้แต่งตั้งตาม กบว. กำหนด

๒๑. ในการจัดตั้งสถานฯ ส่วนราชการหรือรัฐวิสาหกิจ ที่จะดำเนินการวิทยุกระจายเสียงหรือวิทยุโทรทัศน์ ต้องแจ้งชื่อของผู้ที่จะเป็นกรรมการดำเนินงานของสถานฯและผู้ดำเนินการสถานฯ ตลอดจนเจ้าหน้าที่สถานฯอื่นๆ ตามเกณฑ์ที่กบว.กำหนดให้ กบว.ทราบ และเมื่อมีการเปลี่ยนตัวบุคคลดังกล่าว ต้องแจ้ง เป็นลายลักษณ์อักษรให้ กบว.ทราบทันที

๒๒. สถานีจะต้องแจ้งกำหนดเวลาออกอากาศ แผนผังรายการหลักให้ กบว.ทราบล่วงหน้า และเมื่อมีการเปลี่ยนแปลงต้องรีบแจ้งให้ กบว.ทราบทุกครั้งด้วย

๒๓. สถานีจะต้องส่งวิทยุกระจายเสียงหรือวิทยุโทรทัศน์ โดยใช้ชื่อสถานีกำลังส่งออกอากาศ ความถี่ และกำหนดเวลาออกอากาศ ตามที่ได้รับอนุมัติจาก กบว.

๒๔. เวลาออกอากาศทั้งหมดของสถานี สถานีจะต้องดำเนินการเอง และอยู่ในความรับผิดชอบของผู้ดำเนินการสถานี

๒๕. ทุกสถานีจะต้องส่งออกอากาศเป็นไทย ยกเว้น

- ๑) การแจ้งชื่อ ที่ตั้ง และขนาดความถี่ของวิทยุของสถานีเป็นภาษาต่างประเทศ
- ๒) เพลงที่มีคำร้อง เป็นภาษาต่างประเทศ หรือการแสดงเพื่อการบันเทิง โดยมีการพูดประกอบ เป็นภาษาต่างประเทศ
- ๓) การให้สัมภาษณ์ของบุคคลที่กล่าว เป็นต่างประเทศ
- ๔) การกล่าวอ้างข้อความ เพื่อประกอบบทความ ข่าว หรือ สารคดี หรือ ข้อความ เกี่ยวกับโฆษณาในทางการค้า
- ๕) การถ่ายทอดเสียงในฟิล์มจากภาพยนตร์ต่างประเทศ
- ๖) รายการทางวิชาการ
- ๗) ถ่ายทอดรายการสด
- ๘) รายการที่แลกเปลี่ยนระหว่างประเทศ
- ๙) รายการอื่นที่ กบว.ให้ความเห็นชอบ

#### หน้าที่รับผิดชอบของเจ้าหน้าที่สถานี

ข้อ ๒๘. คณะกรรมการดำเนินงานของสถานี มีหน้าที่รับผิดชอบทั่วไปในการดำเนินงานของสถานี เพื่อให้การปฏิบัติงานเป็นไปถูกต้องตามระเบียบนี้และตามระเบียบข้อบังคับหรือคำสั่งอื่น ๆ และรับผิดชอบการเงินของสถานี

ข้อ ๒๙. ผู้อำนวยการสถานี มีหน้าที่รับผิดชอบและควบคุมดูแลเจ้าหน้าที่ของสถานีอื่นให้ปฏิบัติตามระเบียบข้อบังคับหรือคำสั่ง และรับผิดชอบงานที่คณะกรรมการดำเนินงานสถานีมอบหมาย

การดำเนินรายการ

ข้อ ๓๐. สถานีจะต้องวางแผนผังโดยรายการหลัก โดยแบ่งรายการของสถานีตามประเภทที่กำหนดไว้ดังต่อไปนี้

- ๑) ประเภทข่าว
- ๒) ประเภทความรู้
- ๓) ประเภทบันเทิง
- ๔) ประเภทโฆษณาและบริการธุรกิจ

ข้อ ๓๑. ในการจัดทำรายการตามข้อ ๓๐. จะต้องกระทำเพื่อวัตถุประสงค์ตามข้อ ๑๑ แห่งระเบียบนี้

ข้อ ๓๒. สถานีวิทยุกระจายเสียงทุกสถานี จะต้องถ่ายทอดข่าวหรือรายการอื่นๆ ที่สำคัญจากสถานีวิทยุกระจายเสียงแห่งประเทศไทยตามที่ กบว.กำหนด

ข้อ ๓๓. ทุกสถานีจะต้อง

- ๑) ประกาศชื่อสถานี ที่ตั้ง และแจ้งเวลาอย่างน้อยชั่วโมงละครั้ง หรือทุกครั้งที่มีการเปลี่ยนแปลง
- ๒) จัดให้มีรายการประเภทข่าว ความรู้ในการส่งออกอากาศตามที่ กบว.กำหนด
- ๓) เผยแพร่รายการสนับสนุนนโยบายของรัฐตามที่ กบว.กำหนด
- ๔) ปฏิบัติตามกฎหมายสำหรับการบริการโฆษณาซึ่งมีกฎหมายบังคับ
- ๕) ไม่ออกอากาศใน เรื่องที่ทำให้ประชาชนตื่นตระหนก เสียขวัญ เกิดการอลหม่าน เกิดความแตกแยก หรือกระทบกระเทือนต่อความมั่นคงปลอดภัยของชาติ หรือความสัมพันธ์อันดีต่อประเทศ
- ๖) ไม่ออกอากาศข่าวหรือข้อความอันเป็นเท็จ หรือบิดเบือนข้อเท็จจริง
- ๗) ออกอากาศข่าวเตือนภัยที่ทางราชการส่งมาเป็นระยะๆ ตามควรแก่กรณี
- ๘) ออกอากาศรายการที่มีเสียงพูดทุกรายการ ด้วยเสียงของเจ้าหน้าที่ผู้ประกาศ หรือผู้จัดรายการที่ได้รับใบรับรอง เป็นผู้ประกาศจากกรมประชาสัมพันธ์แล้วเท่านั้น เว้นแต่รายการถ่ายทอดนอกสถานที่ รายการสัมภาษณ์บุคคล รายการของทางราชการ รายการบันเทิงใจ และรายการบรรยายของวิทยากร
- ๙) รายการออกอากาศทุกรายการต้องมีหลักฐานให้ตรวจสอบได้ และต้องเก็บหลักฐานให้ตรวจสอบไม่น้อยกว่า ๑๐ วันนับแต่วันออกอากาศ

ข้อ ๓๔. สถานีจะฝึกไฟหรือระทำการเป็นฝ่ายหนึ่งฝ่ายใดทางการเมืองมิได้

ข้อ ๓๕. สำหรับสถานีที่ได้รับอนุญาตให้มีรายการโฆษณาและบริการธุรกิจ ต้องใช้เวลาสำหรับรายการโฆษณาและบริการธุรกิจไม่เกินกำหนดเวลาดังนี้

- ๑) สถานีวิทยุกระจายเสียงไม่เกินชั่วโมงละ ๔ นาที
- ๒) สถานีวิทยุโทรทัศน์ไม่เกินชั่วโมงละ ๑๐ นาที

ในการโฆษณาและบริการธุรกิจนั้น ให้เว้นระยะเวลาแต่ละครั้งให้ห่างกันพอสมควร ตามวิธีการที่ กบว.กำหนด เว้นแต่การโฆษณาประกอบรายการถ่ายทอดนอกสถานที่เป็นครั้งคราว

กำหนดเวลาตาม (๒) และวิธีการโฆษณาและบริการธุรกิจตามวรรค ๒ กรมประชาสัมพันธ์ อาจพิจารณากำหนดเป็นอย่างอื่นได้สำหรับรายการวิทยุโทรทัศน์บางรายการ ทั้งนี้ตามระเบียบที่ กบว. กำหนด

และทาง กบว.ได้กำหนดในข้อที่ ๘ หน้า ๔๐ ว่าผู้ฝ่าฝืนระเบียบนี้ หรือเงื่อนไขข้อบังคับที่ กบว.กำหนด ให้ กบว.พิจารณาและมีอำนาจลงโทษสถานใดสถานหนึ่งต่อไปนี้

- ๑) ตักเตือน เป็นลายลักษณ์อักษร
- ๒) ระงับการออกอากาศรายการที่ฝ่าฝืน
- ๓) เพิกถอนใบอนุญาตหรือใบรับรองที่ได้ออกให้ตามระเบียบนี้
- ๔) ปิดสถานี

สำหรับสถานีของส่วนราชการหรือรัฐวิสาหกิจที่อยู่ภายใต้บังคับแห่งกฎหมายว่าด้วยวิทยุกระจายเสียงและวิทยุโทรทัศน์ และกฎหมายว่าด้วยวิทยุคมนาคม นอกจากจะได้รับโทษสถานใดสถานหนึ่งตามวรรคแล้ว ให้กรมประชาสัมพันธ์แจ้งให้เจ้าหน้าที่ที่เกี่ยวข้องดำเนินการตามกฎหมายอีกด้วย

คณะกรรมการบริหารวิทยุกระจายเสียงและวิทยุโทรทัศน์ (กบว.)

คณะกรรมการบริหารวิทยุกระจายเสียงและวิทยุโทรทัศน์ (กบว.) มีดังนี้

- |   |                   |
|---|-------------------|
| ๑) นายกรัฐมนตรี หรือผู้ที่รัฐมนตรีมอบหมาย | เป็นประธานกรรมการ |
| ๒) อธิบดีกรมประชาสัมพันธ์ หรือผู้แทน      | เป็นกรรมการ       |
| ๓) อธิบดีกรมไปรษณีย์โทรเลข หรือผู้แทน     | เป็นกรรมการ       |
| ๔) อธิบดีกรมตำรวจ หรือผู้แทน              | เป็นกรรมการ       |

๕) อธิบดีกรมประมงล่าวกกลางหรือผู้แทน	เป็นกรรมการ
๖) เลขาธิการสภาความมั่นคงแห่งชาติ หรือผู้แทน	เป็นกรรมการ
๗) เลขาธิการคณะกรรมการกฤษฎีกา หรือผู้แทน	เป็นกรรมการ
๘) เลขาธิการทหาร หรือผู้แทน	เป็นกรรมการ
๙) ผู้แทนสำนักนายกรัฐมนตรี (๒ คน)	เป็นกรรมการ
๑๐) ผู้แทนกระทรวงศึกษาธิการ	เป็นกรรมการ
๑๑) ผู้แทนกระทรวงการต่างประเทศ	เป็นกรรมการ
๑๒) ผู้บัญชาการทหารบก หรือผู้แทน	เป็นกรรมการ
๑๓) ผู้บัญชาการทหารเรือ หรือผู้แทน	เป็นกรรมการ
๑๔) ผู้บัญชาการทหารอากาศ หรือผู้แทน	เป็นกรรมการ
๑๕) หัวหน้ากองงานคณะกรรมการวิทยุกระจายเสียง และวิทยุโทรทัศน์ กรมประชาสัมพันธ์	เป็นกรรมการและเลขานุการ
๑๖) หัวหน้าสำนักงานบริการความถี่คลื่นวิทยุ กรมไปรษณีย์โทรเลข	เป็นกรรมการและผู้ช่วยเลขานุการ

#### การบริหารงานวิทยุทั่วไป

สถานีวิทยุต่างๆ ในประเทศไทยที่มีทั้งหมด ๒๔๖ สถานี นับจากชื่อสถานี มิได้นับจากจำนวนเครื่องส่งกระจายเสียงของสถานีแต่ประการใด ซึ่งบางสถานีอาจจะมีหลายเครื่องส่งและหลายระบบ ทั้ง เอ.เอ็ม. และ เอฟ.เอ็ม. และไม่ได้รวมเอาสถานีกระจายเสียงเฉพาะกิจในราชการของกองทัพบกอีกประมาณ ๑๒ สถานี เข้าด้วยกัน เป็นของราชการทั้งสิ้น สถานีวิทยุทุกๆ แห่งไม่ได้ดำเนินงานโดยเอกชนเลย ทั้งนี้เพราะกฎหมายได้ระบุไว้ แต่สำหรับในการปฏิบัตินั้นปรากฏว่าเอกชนทั่วไปมีบทบาทอยู่มากในการจัดรายการของสถานี โดยเฉพาะการโฆษณา (Sponsor)

ในการบริหารงานของสถานีนั้น โดยทั่วไปมักจะแบ่งไม่เหมือนส่วนการระเบียบราชการเท่าไรนัก ทั้งนี้ก็เพราะความคล่องตัวนั่นเอง จึงทำให้มีการแบ่งตามลักษณะดังนี้

- ๑) คณะกรรมการสถานีวิทยุ
- ๒) ผู้อำนวยการสถานีวิทยุ
- ๓) รองผู้อำนวยการสถานีวิทยุ
- ๔) เลขานุการ (บางที่รวมฝ่ายธุรการด้วย)

- ๕) ฝ่ายบัญชีและการเงิน
- ๖) ฝ่ายช่าง
- ๗) ฝ่ายจัดรายการ (บางที่ก็รวมฝ่ายโฆษณาด้วย)
- ๘) ฝ่ายข่าว

### หน้าที่ต่างๆ มีดังนี้

#### ๑. คณะกรรมการสถานศึกษา

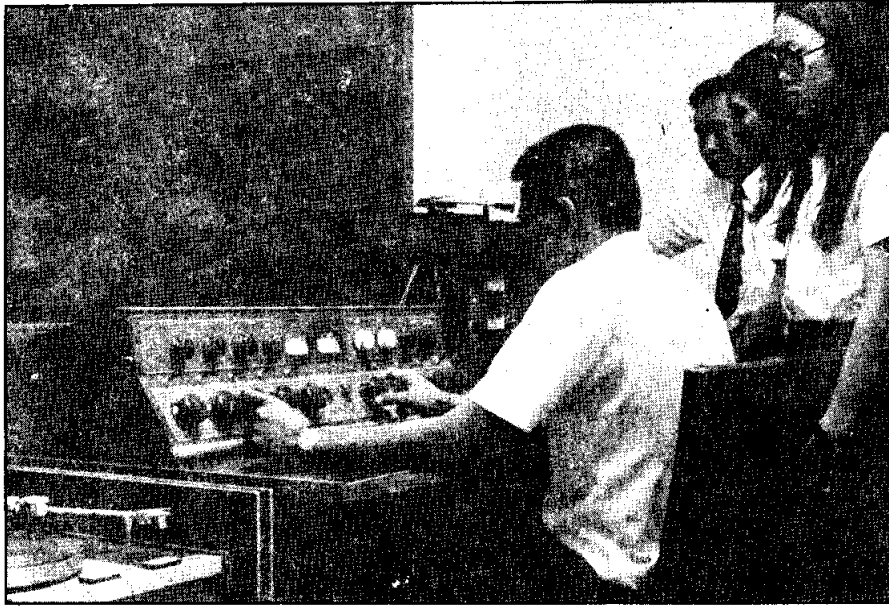
เนื่องจากสถานศึกษาของประเทศไทยทั้งหมดเป็นของราชการ จึงต้องมีการแต่งตั้งคณะกรรมการดำเนินงานวิเทศศึกษา โดยเลือกจากผู้อำนวยการในหน่วยงานนั้นๆ คณะกรรมการมีหน้าที่ควบคุมนโยบายในการดำเนินงานทางด้านวิเทศศึกษาของสถานศึกษา แต่ก็ไม่ได้เข้าแทรกแซงในการดำเนินงานของแต่ละฝ่าย พูดอย่างง่ายๆ ก็คือมีหน้าที่คอยดูแลให้สถานศึกษามีวัตถุประสงค์ดำเนินการตามนโยบายเท่านั้น ส่วนในการบริหารภายในนั้นเป็นเรื่องราวของผู้บริหารสถานศึกษา นอกจากนั้นทางคณะกรรมการวิเทศศึกษาก็ยังเป็นผู้กำหนดนโยบายของสถานศึกษา และกรรมการนั้นจะประกอบขึ้นเป็นชุดแต่ละชุดมีเท่าไรนั้น ผู้บังคับบัญชาชั้นสูงสุดของหน่วยงานนั้นๆ จะเป็นผู้กำหนดในการแต่งตั้งเอง หรืออาจจะได้รับการเสนอแนะในการแต่งตั้งผู้เป็นคณะกรรมการจากหน่วยงานที่สูงขึ้นและมีความเกี่ยวข้องกัน ถ้าเปรียบกับบริษัทแล้ว คณะกรรมการคล้ายกับผู้มีหุ้นส่วนในกิจการของบริษัท เท่านั้น

#### ๒. ผู้อำนวยการสถานศึกษา

ในบางแห่งก็เรียกว่า เป็นหัวหน้าสถานศึกษา อันมีหน้าที่ควบคุมการดำเนินงานทุกอย่างในสถานศึกษา มีหน้าที่บริหารและกำหนดหน้าที่การกระทำและปฏิบัติงานของผู้ที่อยู่ภายใต้การควบคุมของแต่ละฝ่าย โดยรับมอบนโยบายจากคณะกรรมการ ความจริงแล้วตำแหน่งผู้อำนวยการวิเทศศึกษาของสถานศึกษาในประเทศไทยนั้น มีหน้าที่เป็นเสมือนประธานและผู้จัดการ ทั้งนี้เนื่องจากว่าหน่วยงานด้านวิเทศศึกษาในประเทศไทยส่วนมากยังไม่ใหญ่นัก ได้แต่ดำเนินการโดยรับมอบเป็นหน่วยงานมาจากสังกัดอีกทีหนึ่ง

การดำเนินงานของผู้รับหน้าที่เป็นผู้อำนวยการวิเทศศึกษา จึงสามารถบังคับบัญชาผู้อยู่ในบังคับบัญชาอย่างเด็ดขาด และมีสิทธิอนุมัติในการเบิกจ่าย การซื้อของ หรือการงดโฆษณาได้ตามความเหมาะสม และบางอย่างก็ไม่ต้องปฏิบัติตามกฎเกณฑ์ของหน่วยราชการ แต่ทั้งนี้ขึ้นอยู่กับนโยบายที่ได้รับมอบหมายจากคณะกรรมการ แต่ก็อาจมียกเว้น การควบคุมทางด้านการเงินด้วย





การควบคุมเสียง

### ๓. รองผู้อำนวยการสถานีวิจัย

มีหน้าที่ เป็นรองมาจากตำแหน่งผู้อำนวยการสถานีวิจัย และมีหน้าที่ช่วยทางด้านการบริหารและควบคุมดูแลในบางครั้ง เมื่อผู้อำนวยการสถานีวิจัยไปราชการ หรือไม่อยู่ในขณะนั้น ก็อาจจะได้รับการมอบหมายให้ใช้ตำแหน่งหน้าที่รักษาการแทนผู้อำนวยการ ในบางกรณีและในบางสถานี ก็ได้มีการมอบหมายให้รองผู้อำนวยการควบคุมดูแลงานของแต่ละฝ่าย

### ๔. เลขานุการและฝ่ายธุรการ

ในหน่วยงานนี้บางทีควบคุมถึงฝ่ายการเจ้าหน้าที่ และมีหน้าที่ติดต่อประสานงาน ทุกๆ ด้าน ทุกๆ ฝ่าย ถ้าหากว่า เรื่องใดที่เห็นว่าไม่สามารถตัดสินใจหรืออยู่นอกเหนือกรณีแล้ว หรืออยู่ในระดับชั้นสูงแล้วก็จะส่งต่อไปตามลำดับชั้นถึงฝ่ายงานอื่นๆ หรือรองผู้อำนวยการ หรือผู้อำนวยการ (นายสถานี) ต่อไป ในบางกรณีมีหน้าที่ประสานงานคอยดูแลกำกับหน่วยงานทุกหน่วยงานของสถานี ด้านการบริการและติดต่อ พร้อมทั้งมีหน้าที่ต่างๆ ไป รวมทั้งรับสมัครผู้ที่หน่วยงานต้องการ โดยประสานงานกับหน่วยงานนั้นๆ อย่างไรก็ตาม ทางฝ่ายเลขานุการเปรียบเสมือนเป็นพ่อบ้านที่คอยดูแลทุกๆ ไป ในสถานีวิจัย พร้อมกับมีหน้าที่ติดต่อในการประสานงานอย่างใกล้ชิดกับผู้อำนวยการ รองผู้อำนวยการ ฝ่ายต่าง ๆ ทางด้านการงานและเกี่ยวกับสารบรรณในการทำจดหมายโต้ตอบและติดต่องาน และเก็บเป็นหลักฐานต่างๆ

### ๕. ฝ่ายบัญชีและการเงิน

ฝ่ายนี้มีหน้าที่ควบคุมการเงินและการรับจ่ายของสถานี และเนื่องจากหน่วยงานของฝ่ายนี้สังกัดอยู่ในสถานีวิจัย ซึ่งในประเทศไทย เราส่วนมากยังมีการดำเนินงานขึ้นอยู่กับหน่วยงานราชการ และยังไม่ขยายตัวมาก สถานีนั้นบริษัทมีการส่งมากแต่หน่วยงานยังเล็ก ฉะนั้นฝ่ายบัญชีและการเงิน บางแห่งจึงรวมฝ่ายสัญญาในการเข้าเวลาผนวกเข้าด้วย แต่บางแห่งก็นำฝ่ายสัญญาไปอยู่กับฝ่ายจัดรายการ ทั้งนี้แล้วแต่ความเหมาะสม

อย่างไรก็ตาม การทำบัญชีรับ-จ่าย หรือการหัก เบอร์เชินต์ โฆษณา หรือการใช้จ่ายเงิน ที่หัวหน้าสถานี หรือผู้อำนวยการสถานีอนุมัติ ต้องรับจากฝ่ายบัญชีและการเงินทั้งสิ้น

### ๖. ฝ่ายช่าง

มีหน้าที่ควบคุม เครื่องส่งของสถานีวิจัย เพื่อให้ออกอากาศได้ และยังทำการซ่อมเครื่อง หากว่าเครื่องส่งหรืออุปกรณ์เกี่ยวกับเครื่องส่ง หรือ เครื่องต่างๆ ในสถานีวิจัยนั้น เสีย และมีหน้าที่ควบคุม

คลื่นส่ง กำลังส่งให้อยู่ในสภาพที่กำหนดไว้ ตลอดจนกระทั่งควบคุมดูแล เสียงให้อยู่ในสภาพที่กำหนดไว้ ตลอดจนกระทั่งควบคุมดูแล เสียงให้ใช้การได้ดี ไม่มีอุปสรรคใดๆ นอกจากนั้นก็ยังควบคุมหรือดำเนินงาน ด้านการส่ง เพิ่ม เต็ม เช่น จัดการให้มีเสียงทางโทรศัพท์ จากบ้าน หรืองานอื่นๆ ให้ดังออกอากาศได้ หรือใช้วิธีให้ เสียง เทปออกอากาศได้ชัดไม่มีการรบกวนโดยวิธีทางเทคนิคใดๆ ก็ได้

#### ๗. ฝ่ายจัดรายการและฝ่ายโฆษณา

เป็นหน่วยงานที่สำคัญที่สุดของสถานีวิทยุ เนื่องจาก เป็นฝ่ายหารายได้เข้าสถานี และเป็นฝ่ายที่จะแสดงความสามารถว่ามีความสามารถขนาดไหนในการจัดรายการให้คนติดสถานี ไม่ว่าจะ เป็นรายการบันเทิง รายการข่าว รายการเพลง หรือรายการอื่นๆ อย่างไรก็ตาม ไม่ใช่ที่ว่าฝ่ายจัดรายการ จะจัดรายการตามความพอใจของตนเองไม่ แต่ต้องดำเนินนโยบายตามที่คณะกรรมการของสถานีวิทยุ ได้มอบนโยบายมาให้ว่าควรจัดรายการชนิดใดๆ มากน้อยเพียงไร และไม่ขัดต่อกฎของ กบว. นอกจากนั้นก็ยังควบคุมรายการที่มีบริษัทห้างร้านนำรายการมาออกอากาศ เพื่อให้อยู่ในหลักเกณฑ์ และยังคงต้องควบคุมให้เจ้าหน้าที่ทุกคนปฏิบัติตามนโยบายของสถานี ตลอดจนติดต่อกับผู้ที่จะโฆษณาสินค้าของ สถานีวิทยุด้วย

#### ๘. ฝ่ายข่าว

ในต่างประเทศนั้นจะมีหน่วยงานนี้ที่มีนักข่าวของตนเองไปหาข่าวมาเข้าสถานี แล้วก็ ออกอากาศในข่าวที่ได้รับนั้น สำหรับ เมืองไทยก็จกการวิทยุเป็นของรัฐบาล หน่วยงานต่างๆ ก็ยังเล็กอยู่ จึงมีสถานีวิทยุไม่กี่แห่งที่มีฝ่ายข่าว มีนักข่าวของสถานีวิทยุ ไปหาข่าวด้วยตนเอง เหมือนนักข่าวหนังสือพิมพ์ หรือโทรทัศน์ ฉะนั้นการที่ไม่มีงบประมาณที่จะขยายหน่วยงานนี้เองจึงทำให้สถานีวิทยุบางแห่งต้องนำข่าว ที่ได้มาจากหนังสือพิมพ์มา เสนอออกอากาศ กลายเป็นข่าวที่ได้มานั้นได้มาจากหนังสือแทน และเมื่อ เป็นกรณีดังกล่าวก็ทำให้สถานีบางแห่งก็ใช้วิธีนี้ฉ้อ เป็นการทำเงินที่สถานีนั้นแทบจะไม่มีรายได้อะไร นอกจาก เงิน เดือนของข้าราชการและลูกจ้างธรรมดาๆ และ เงินจากโฆษณาเท่านั้น

### การดำเนินงานด้านธุรกิจทางวิทยุ

ความจริงแล้วสถานีวิทยุกระจายเสียงของรัฐ เป็นสถานีที่ผิดกฎหมาย เพราะมิได้จดทะเบียนประกอบธุรกิจ มิได้เสียภาษีให้รัฐ จริงอยู่รายได้ของสถานีบางส่วนที่นำไปช่วยเหลืองบประมาณจากรัฐของหน่วยราชการนั้นๆ เสรีภาพในการตั้งสถานีมีมากเกินไปเกินขอบเขตที่ต้องการ จึงทำให้มีสถานีวิทยุกระจายเสียงมากมาย และมีผลเสียรวมถึงประชาชน หรือผลเพื่อกิจการโดยเฉพาะของหน่วยราชการนั้น ๆ จึงไม่สมบูรณ์

วิทยุในทางสภาพปัจจุบันมีลักษณะเป็นธุรกิจทางสื่อมวลชน (Mass Communication) และทางการประชาสัมพันธ์ ≠ โฆษณา (Public Relation ≠ Advertising) วิทยุเป็นของราชการ เมื่อจัดตั้งขึ้นมาก็มีวัตถุประสงค์อย่างหนึ่งโดยเฉพาะอย่างยิ่งไม่มีคำว่าธุรกิจ ทั้งนี้ก็เพราะว่าวิทยุเป็นของราชการ แต่ในทางปฏิบัติแล้ววิทยุแทบทุกสถานีและ เป็นส่วนใหญ่มีลักษณะ เป็นธุรกิจโฆษณา พร้อมกับดำเนินการหาเลี้ยงสถานีวิทยุ และทำรายได้ให้แก่เจ้าหน้าที่สถานีและเจ้าหน้าที่ที่เกี่ยวข้อง จนกระทั่งมีบริษัทห้างร้านจัดตั้งขึ้นทางด้านการประชาสัมพันธ์ (เช่น บริษัทเพรสโก้) หรือทางด้านการโฆษณา เช่น บริษัทโฆษณาต่างๆ ไป พร้อมกับมีหน่วยงานติดต่อการโฆษณา การเข้าเวลาจากสถานีวิทยุโดยเฉพาะ สิ่งนี้เองทำให้มีการติดต่อกันระหว่างคนในสถานีวิทยุที่เกี่ยวข้องกับงานงานนั้นๆ กับบริษัทห้างร้านที่มีการโฆษณา และทำให้เกิดสิ่ง ๆ หนึ่งคือ "คนกลาง" จะไปติดต่อขอโฆษณาทางวิทยุและได้ค่านายหน้า (Commission)

การทำโฆษณาหรือการหาเงินเข้ามาเป็นรายได้แก่สถานี เจ้าหน้าที่สถานีวิทยุ นั้น ทำให้สถานีวิทยุต้องดำเนินเหมือนการค้าขาย เพื่อที่จะได้เงินจากโฆษณา การหาเงินจากโฆษณานั้นอาจทำได้โดยวิธีง่ายๆ ดังนี้

- ๑) หาเงินโดยมีบริษัทใดก็ได้เป็นผู้ให้โฆษณา จะเป็นการโฆษณาประกอบเพลง หรือโฆษณารายการข่าว หรือสปอต หรือโฆษณารายการใดๆ ก็ได้ ทางบริษัทห้างร้านนั้นจะต้องเป็นผู้จ่ายค่าโฆษณาตามอัตราที่กำหนด
- ๒) เจ้าหน้าที่ของสถานีวิทยุไปติดต่อหาโฆษณาเอง โดยจะเป็นสปอตสั้น หรือรายการใดๆ ก็ได้ หากเป็นที่พึงใจของบริษัทห้างร้านนั้นก็จัดรายการ ในกรณีนี้ผู้หาโฆษณาจะได้รับเงินค่า "นายหน้า" (Commission)
- ๓) บริษัทที่รับทำการโฆษณาทางวิทยุโดยตรง บริษัทนี้จะรับทำการโฆษณาลินคัมมาจากรับบริษัทห้างร้านอื่นๆ แล้วก็มาซื้อเวลาของสถานี เพื่อที่จะจัดรายการอื่นๆ ที่เห็นว่าต้องการจัดนั้น ในลักษณะนี้บริษัท

อาจจะได้รับเงินก้อนจากบริษัทห้างร้านนั้น และจะจ่ายค่าเวลาให้สถานี พร้อมกับคิดค่าบริการจากสปอนเซอร์

๔) ทางสถานีวิทยุอาจจะขอโฆษณาจากบริษัทห้างร้าน และบริษัทห้างร้านนั้นได้อนุมัติให้โฆษณา แต่บริษัทห้างร้านนั้นได้มอบหมายให้บริษัทโฆษณา เป็นผู้โฆษณาสินค้าของคนและเป็นผู้ดำเนินการพิจารณาในเรื่องสื่อ (Media) และเกี่ยวกับการจัดรายการ

ในการนี้ทางสถานีวิทยุเพียงแต่ได้อนุมัติให้โฆษณาจากบริษัทห้างร้านนั้นมาให้บริษัทโฆษณา และบริษัทโฆษณานั้นก็จะดำเนินการโดยพิจารณาเรื่องการจัดรายการร่วมกับทางสถานี สิ่งที่สถานีวิทยุจะได้รับเงินค่าโฆษณาจากบริษัทห้างร้านนั้น หากว่าได้มา ๑๐,๐๐๐ บาท ก็จะต้องเสียเปอร์เซ็นต์ให้แก่บริษัทโฆษณา ในฐานะผู้รับทำการโฆษณาให้กับบริษัทห้างร้านนั้น

5) บริษัทห้างร้านบางแห่ง เป็นบริษัทใหญ่และมีสินค้าและบริการมากมายหลายชนิด จึงมีบริษัทโฆษณา เป็นของตนเอง และจากสิ่งนี้ทำให้การรับเงินค่าโฆษณาของสถานีวิทยุก็ไม่ได้รับเงินเต็มจำนวน เช่น อัตรา 10,000 บาท บริษัทห้างร้านนั้นก็ผ่านบริษัทโฆษณาซึ่งตนเองตั้งขึ้นมาอีก เป็นหน่วยงานหนึ่งในบริษัทห้างร้านของตน โดยมีความมุ่งหมายที่จะใช้ในทางผลิตสื่อโฆษณาต่าง ๆ โดยเฉพาะ สถานีวิทยุจึงต้องมาดำเนินการติดต่อกับบริษัทโฆษณาในการพิจารณาว่า จะโฆษณาในลักษณะรายการอย่างไรดี เพื่อจะได้ผลทางธุรกิจตามสินค้าหรือบริการ และสิ่งนี้เองทำให้สถานีวิทยุนั้นจะถูกหักเป็นเปอร์เซ็นต์ตามอัตราที่มีไว้ ฉะนั้นการรับเงิน 10,000 บาท จึงไม่เต็มตามจำนวน

#### ทำไมจึงต้องมีการโฆษณา

จากตัวเลขของสำนักงานสถิติแห่งชาติ ที่ได้สำรวจในปี ๒๕๒๑-๒๕๒๒ สำรวจทั่วราชอาณาจักร ปรากฏว่าจากจำนวนครัวเรือนหลักร้อยจากทั้งหมด ๗๗,๕๓๐ ครัวเรือน มีวิทยุคิดเป็นหลักร้อยของ ๖๑,๔๓๔ เครื่อง และมีจำนวนเครื่องรับคิดเป็นหลักร้อยของ ๖๔,๖๖๔ เครื่องนั้น แสดงให้เห็นว่าวิทยุเป็นสื่อที่ได้รับความนิยมมากที่สุดในประเทศ และแบ่งออกเป็นในกรุงเทพมหานคร จากครัวเรือนคิดเป็นหลักร้อยของ ๗,๖๑๖ ครัวเรือน มีวิทยุคิดเป็นหลักร้อยของ ๖,๓๕๐ เครื่อง มีจำนวนเครื่องรับคิดเป็นหลักร้อยของ ๗,๕๗๔ เครื่อง ภาคกลางไม่มีกรุงเทพฯ มีวิทยุคิดเป็นหลักร้อยของ ๑๖,๓๕๒ ครัวเรือน มีวิทยุคิดเป็นหลักร้อยของ ๑๓,๘๒๖ ครัวเรือน จำนวนเครื่องรับคิดเป็นหลักร้อยของ ๑๔,๔๕๒ เครื่อง ภาคเหนือจำนวนครัวเรือนหลักร้อยของ ๑๗,๓๔๗ ครัวเรือน มีวิทยุคิดเป็นหลักร้อยของ ๑๔,๒๔๔ เครื่อง จำนวนเครื่องรับคิดเป็นหลักร้อย ๑๔,๘๖๒ เครื่อง ภาคตะวันออกเฉียงเหนือมีจำนวนครัวเรือนคิดเป็นหลักร้อย ๒๖,๐๕๗ ครัวเรือน

มีวิทยุคิดเป็นหลักร้อยละ ๑๙,๕๘๘ เครื่อง มีจำนวนเครื่องรับคิดเป็นหลักร้อยละ ๒๐,๒๒๖ เครื่อง และภาคใต้ จากจำนวนครัวเรือนคิดเป็นหลักร้อยละ ๑๐,๑๐๘ ครัวเรือน มีวิทยุคิดเป็นหลักร้อยละ ๗,๕๒๒ เครื่อง และมีจำนวนเครื่องรับคิดเป็นหลักร้อยละ ๗,๕๐๙ เครื่อง

สรุปความได้ว่าจากจำนวนครัวเรือนคิดเป็นหลักร้อยละทั้งหมด ๗๗,๕๓๐ ครัวเรือนนั้น มีวิทยุคิดเป็นหลักร้อยละ ๖๑,๕๓๔ เครื่อง ในขณะที่มีโทรทัศน์คิดเป็นหลักร้อยละ ๑๓,๑๖๗ เครื่อง และอ่านหนังสือพิมพ์คิดเป็นหลักร้อยละ ๑๖,๙๐๙ ฉบับ มีจำนวนเครื่องรับวิทยุคิดเป็นหลักร้อยละ ๖๔,๖๖๔ เครื่อง และมีจำนวนเครื่องรับโทรทัศน์คิดเป็นหลักร้อยละ ๑๓,๖๕๘ เครื่อง

สิ่งนี้แสดงให้เห็นว่า วิทยุนั้นมีมากกว่าสื่ออื่นๆ เพียงใด และสามารถเข้าถึงประชาชนขนาดใด เหมาะสำหรับการลงทุนด้านธุรกิจในการโฆษณาเพียงไร และจากการที่คนได้เป็นเจ้าของเครื่องรับวิทยุมากกว่าสื่อใดๆ ี่เอง ทำให้มีการวางแผนโฆษณาโดยการใช้สื่อทางด้านวิทยุเกิดขึ้น ซึ่งทำให้เกิดความแตกต่างกับสื่ออื่นๆ ดังนี้

#### คุณสมบัติของสื่อโฆษณา - วิทยุ

##### วิทยุ

- ข้อดี
๑. สามารถครอบคลุมกลุ่มคนได้เป็นจำนวนมาก ทั้งนี้เพราะเครื่องรับวิทยุมีราคาถูก แม้คนมีรายได้น้อยก็อาจซื้อไว้ใช้ฟังประจำตัวได้ ผิดกับโทรทัศน์ซึ่งราคาแพง
  ๒. วิทยุเป็นสื่อที่เราต้องใช้หูฟังแต่เพียงอย่างเดียว ฉะนั้นแม้คนเหล่านั้นจะอ่านหนังสือไม่ออก เช่น คนในชนบท เขาก็สามารถที่จะรับข่าวสาร หรือโฆษณาต่างๆ จากวิทยุได้
  ๓. วิทยุเป็นสื่อที่มีการแบ่งสรรผู้ฟังตามขอบเขตทางภูมิศาสตร์ ฉะนั้นผู้ทำโฆษณาจึงสามารถเลือกใช้สถานที่เข้าถึงเขตต่างๆ ที่เขาปรารถนาได้เกือบทุกเขต หรือจะใช้เป็นตัวสนับสนุนมีเดียอื่นๆ ในการโฆษณาเฉพาะท้องถิ่นใดท้องถิ่นหนึ่งที่ต้องการเน้นหนักการโฆษณาก็ได้
  ๔. ต้นทุนของการโฆษณาค่ามาก เมื่อเทียบกับการโฆษณาทางทีวี และถ้าหากจะเปรียบเทียบกับสื่อโฆษณาชนิดอื่นๆ ก็ดูเหมือนว่า ต้นทุนต่อพันคนของวิทยุจะอยู่ในอัตราที่ต่ำกว่าพอควร

- ข้อเสีย
๑. วิทยุเป็นสื่อโฆษณาที่ให้เฉพาะเสียงอย่างเดียว ไม่มีภาพเหมือนอย่างทีวี ซึ่งถือเป็นจุดอ่อนที่สำคัญของสื่อประเภทนี้ เพราะการฟังเสียงแต่เพียงอย่างเดียวนั้นไม่อาจก่อให้เกิดความทรงจำในข่าวสารได้ดี เหมือนกับการเห็นภาพ
  ๒. แนวความคิดในการสร้างสรรค์โฆษณาบางชิ้น หรือการโฆษณาผลิตภัณฑ์บางอย่างจำเป็นต้องอาศัยภาพประกอบจึงจะทำให้ผู้ชมผู้ฟัง เข้าใจได้ ฉะนั้นการที่จะใช้วิทยุเป็นสื่อในการโฆษณาดังกล่าวจึงไม่อาจกระทำได้
  ๓. ผู้ฟังสามารถกระทำกิจกรรมอื่นพร้อมกันกับการฟังวิทยุได้ ฉะนั้นการรับรู้ในข่าวสารต่างๆ จึงไม่ได้ผลดีเท่าที่ควร เพราะความสนใจในการฟังจะถูกแบ่งแยกออกไปโดยงานที่ทำนั้นๆ
  ๔. อายุของข่าวสารสั้นมาก เพียงชั่วขณะเดียวเท่านั้น ถ้าเราพลาดโอกาสที่จะได้ยินไปแล้ว เราก็จะไม่สามารถจะได้ยินอีก
  ๕. ในการโฆษณาทางน.ส.พ. หรือ นิตยสาร เราสามารถวางชิ้นโฆษณาของเราให้ใกล้ชิด หรือ ติดกับคอลัมน์ที่ได้รับความสนใจ เพื่อให้ชิ้นโฆษณาของเราถูกพบเห็นได้ แต่ในสื่อประเภทวิทยุ เราไม่มีคอลัมน์ใดที่จะดึงดูดความสนใจของผู้ฟังให้ฟังข่าวสารการโฆษณาจากวิทยุ เขาอาจปิดวิทยุเมื่อมีโฆษณา หรือ เมื่อไม่อยากฟังก็ได้

#### คุณสมบัติของสื่อโฆษณา - หนังสือพิมพ์

##### หนังสือพิมพ์

- ข้อดี
๑. เป็นสื่อที่มองเห็นได้ ฉะนั้นการใช้ภาพเพื่อดึงดูดความสนใจจึงเป็นสิ่งที่กระทำได้ ซึ่งเป็นคุณสมบัติที่ น.ส.พ. ได้เปรียบกว่าสื่อโฆษณาบางประเภท เช่น วิทยุ
  ๒. เป็นสื่อที่มีการแบ่งสรรตามขอบเขตทางภูมิศาสตร์ เช่น เป็น น.ส.พ. ระดับท้องถิ่น หรือ น.ส.พ. ระดับชาติ ดังนั้นผู้ทำโฆษณาจึงสามารถเลือกใช้ น.ส.พ. ที่เข้าถึงเขตต่างๆ ที่เขาปรารถนาได้ เกือบทุกเขต หรือจะใช้ น.ส.พ. ระดับท้องถิ่น เป็นสื่อสนับสนุนการโฆษณาจากสื่ออื่นในท้องที่ที่เราต้องการ เพิ่มน้ำหนักของการโฆษณาก็ได้
  ๓. เป็นสื่อที่สามารถเลือกผู้รับข่าวสารได้ โดยจะแบ่งพวกผู้อ่านออกเป็นหมู่ๆ ตามอายุ เพศ ความสนใจ ฐานะ การศึกษา ที่เป็นเช่นนี้เพราะปกติ น.ส.พ. จะต้องเสนอเนื้อหาสาระที่แตกต่างกันหลายเรื่อง เพื่อให้เกิดความสนใจในหมู่คนหลายๆ หมู่ เช่น หน้ากีฬา หน้าสตรี หน้าธุรกิจ หน้าการเมือง ฉะนั้นการโฆษณาเพื่อให้เข้าถึงบุคคลกลุ่มใดกลุ่มหนึ่งจึงอาจกระทำได้

โดยการบรรจุชั้นโฆษณาลงในหน้า หรือใกล้คอลัมน์ที่บุคคลกลุ่มนั้นๆ สนใจอ่านเป็นประจำ

๔. เป็นสื่อที่เปิดโอกาสให้ผู้ทำโฆษณาสามารถให้รายละเอียดเกี่ยวกับตัวสินค้า หรือบริการ ได้มากกว่าสื่อโฆษณาประเภทอื่นๆ ทั้งนี้เพราะไม่มีข้อจำกัดด้านเวลาเข้ามาเกี่ยวข้อง
๕. เป็นสื่อที่มีการกระจายข่าวไ้รวดเร็วและสะดวกกว่าสื่อโฆษณาประเภทอื่นๆ เช่น โทรทัศน์ถ้าจะมีการกระจายข่าวทั่วประเทศก็ต้องถ่ายทอดทีเดียวหลายๆ ช่อง
๖. มีการพิมพ์ออกจำหน่ายทุกวัน ฉะนั้นการโฆษณาจึงกระทำได้ทุกวัน ไม่ว่าจะ เป็นขนาดเล็ก หรือขนาดใหญ่ การเพิ่มความถี่ของการโฆษณาก็อาจกระทำได้อย่างเต็มที่ ในกรณีนี้ผู้ทำโฆษณาต้องการเพิ่มน้ำหนักของการโฆษณาซึ่งเป็นคุณสมบัติที่ น.ส.พ.มีเหนือกว่านิตยสาร

#### ข้อเสีย

๑. คุณภาพของการพิมพ์ต่ำ เนื่องจากใช้กระดาษเกรดต่ำ ผิดกับนิตยสารซึ่งส่วนใหญ่จะใช้กระดาษพิมพ์เนื้อดีกว่า โดยเฉพาะอย่างยิ่งถ้าเป็นพิมพ์สีแล้ว คุณภาพที่ได้จะสู้การพิมพ์สีในนิตยสารไม่ได้เลย
๒. เนื่องจาก น.ส.พ.ประกอบด้วยคอลัมน์หลายคอลัมน์ ตลอดจนภาพเหตุการณ์ต่างๆ ซึ่งมีอยู่อย่างมากมายในแต่ละหน้า จึงเป็นผลให้ความสนใจของผู้อ่านที่มีต่อชั้นโฆษณาถูกเบี่ยงเบนหรือถูกทำให้ลึกลงไปได้
๓. อายุของสิ่งโฆษณาประเภทหนังสือพิมพ์สั้นมาก เพียงวันเดียว เท่านั้นก็จะถูกโยนทิ้ง เพราะในวันรุ่งขึ้นก็จะมีข่าวใหม่ ซึ่งควรแก่การสนใจมากกว่ามาแทนที่ ฉะนั้นถ้าผู้อ่านไม่เห็นโฆษณาของเราในวันที่ยังโฆษณานั้นแล้ว โอกาสที่เขาจะกลับมาเห็นอีกแทบจะไม่มีเลย

#### คุณสมบัติของสื่อโฆษณา - นิตยสาร

##### นิตยสาร

#### ข้อดี

๑. เป็นสื่อที่มองเห็น และสามารถถ่ายภาพเพื่อชักจูงความสนใจจากผู้อ่านได้
๒. ขณะอ่านผู้อ่านอยู่ในอารมณ์ที่น่าพอใจ ซึ่งจะทำให้ผู้อ่านมีความสนใจในข่าวสารที่ลงในนิตยสารมากขึ้นและจริงจัง
๓. เป็นสื่อที่สามารถแบ่งสรรกลุ่มผู้อ่านได้ เช่น เป็นนิตยสารสุภาพสตรี นิตยสารสุภาพบุรุษ นิตยสารสถาปนิก นิตยสารกีฬา นิตยสารแพทย์ และพยาบาล เป็นต้น จากคุณสมบัติดังกล่าว นิตยสารแต่ละฉบับจึงมักมีคุณสมบัติอย่างเดียวกัน ซึ่งจะเป็นประโยชน์ต่อผู้ทำการโฆษณาที่จะเลือกใช้นิตยสารซึ่งจูงใจเฉพาะสุภาพบุรุษ สตรี แพทย์ สถาปนิก พ่อค้า และอื่นๆ ได้



๔. คุณภาพในการพิมพ์ดี (เนื่องจากกระดาษพิมพ์ที่ใช้มีคุณภาพดี) โดยเฉพาะอย่างยิ่งการพิมพ์สี จะพิมพ์ได้สวยงามมากกว่าใน น.ส.พ. อันจะเป็นประโยชน์ต่อการดึงดูดความสนใจจากผู้อ่านเป็นอย่างมาก
๕. อายุยาวนาน เพราะนิตยสารที่อ่านแล้ว ผู้อ่านมักเก็บสะสมไว้เพื่อการอ้างอิงหรือการค้นคว้าในภายหลัง ทั้งนี้เพราะรูปเล่มสวยงาม่าเก็บรักษา ฉะนั้นโอกาสที่ผู้อ่านจะพบโฆษณาซ้ำแล้วซ้ำอีกจึงมีโอกาสนั้นเป็นไปได้มาก
๖. จำนวนผู้อ่านสูง ทั้งนี้เพราะนิตยสารมักจะถูกส่งอ่านผ่านหลายมือทำให้โอกาสในการพบเห็นขึ้นโฆษณามีมากขึ้นตามลำดับ
๗. นิตยสาร เป็นสื่อที่สามารถนำมาใช้ในการโฆษณาเพื่อสร้างอิมเมจที่ดีแก่ตัวสินค้าหรือบริการได้ ดังจะเห็นได้ว่านิตยสารบางฉบับถูกถือว่าเป็นนิตยสารชั้นสูง และสินค้า หรือบริการ ที่โฆษณาในนิตยสารฉบับนั้น มักจะถูกถือว่าเป็นของระดับสูงตามไปด้วย

#### ข้อเสีย

๑. นิตยสารมักออกเป็นรายสัปดาห์ หรือรายปักษ์ บางฉบับก็เป็นเดือน ลักษณะดังกล่าวทำให้การเน้นนำหนักในการโฆษณาโดยอาศัยความถี่จากทางนิตยสารนั้นทำได้ค่อนข้างยาก
๒. จุดอ่อนอีกอย่างหนึ่งของนิตยสารก็คือ ผู้ทำโฆษณามีโอกาสน้อยมากในการเลือกโฆษณาตามวัน เวลา ที่ต้องการ

#### คุณสมบัติของสื่อโฆษณา - โทร

##### ทีวี

##### ข้อดี

๑. มีทั้งภาพ เสียง และการเคลื่อนไหว ทำให้ง่ายต่อการจดจำสิ่งซึ่งปรากฏออกมาทางจอโทรทัศน์
๒. การครอบคลุมกลุ่มผู้ชมในบ้านมีเป็นจำนวนมาก นอกจากนี้ทีวียังมีลักษณะที่สำคัญแตกต่างจากสื่อประเภทอื่นก็คือ ผู้ชมทีวีสามารถชมทีวีได้คราวละหลายๆ คน ซึ่งผิดกับนิตยสารหรือ น.ส.พ. ซึ่งจะต้องอ่านทีละคน
๓. ทีวี มีการแบ่งสรรผู้ชมออกเป็นกลุ่มต่างๆ โดยแบ่งแยกผู้ชมออกได้ตามวัน เวลา และรายการที่แตกต่างกันออกไป เช่น เวลาหัวค่ำเป็น เวลาของเด็กและแม่บ้าน เวลาตึกเป็น เวลาของพ่อบ้าน รายการแม่บ้านเป็นรายการสตรี เป็นต้น ลักษณะเช่นนี้ทำให้ผู้ทำโฆษณาสามารถเลือกวัน เวลา และรายการเพื่อ เข้าถึงกลุ่มผู้ชมต่างๆ ตามต้องการได้

๔. เนื่องจากสื่อโฆษณาประเภททีวีสามารถครอบคลุมผู้ชมได้ทีละจำนวนมากๆ ฉะนั้นต้นทุนในการโฆษณาจึงมีราคาค่อนข้างถูก แม้ว่าการโฆษณาทางโทรทัศน์จำเป็นต้องใช้เงินทุนสูงมากก็ตาม
๕. ในขณะที่ชมทีวี ผู้ชมจะเพิ่งความสนใจทั้งหมดไปยังจอทีวี และผลการกระทำกิจกรรมอื่นทั้งหมด ฉะนั้นผู้ชมจึงสามารถรับข่าวสารต่างๆ จากทีวีได้เต็มที่ ซึ่งแตกต่างไปจากสื่อประเภทวิทยุ เพราะผู้ฟังสามารถทำกิจกรรมอื่นพร้อมกันกับการฟังวิทยุ และเมื่อเทียบกับสื่อโฆษณาประเภทหนังสือพิมพ์แล้วจะเห็นว่า ชิ้นโฆษณาในหนังสือพิมพ์อาจถูกแบ่งความสนใจไปโดยข่าวสาร คอลัมน์ หรือชิ้นโฆษณาอื่นๆ ที่อยู่ข้างเคียงได้ ทำให้ชิ้นโฆษณาของเราไม่ได้รับความสนใจเท่าที่ควร ลักษณะดังกล่าวนี้จะไม่พบในสื่อประเภททีวี
๖. ข้อจำกัดทางด้านขนาดของชิ้นโฆษณาในสื่อประเภททีวีไม่มีเหมือนสื่อประเภทสิ่งตีพิมพ์ ในสื่อประเภทสิ่งตีพิมพ์ ขนาดนับว่ามีส่วนสำคัญมาก ชิ้นโฆษณาที่ใหญ่มักได้รับความสนใจมากกว่า ชิ้นโฆษณาที่เล็ก แต่ในสื่อประเภททีวีแล้ว ชิ้นโฆษณาทุกชิ้นมีขนาดเท่ากันหมดคือ เต็มจอภาพ และตั้งอยู่ ณ จุดศูนย์กลางของทีวี

#### ข้อเสีย

๑. การโฆษณาทางสื่อประเภททีวีต้องใช้งบประมาณจำนวนมาก เพราะต้นทุนในการโฆษณามีอัตราสูงมาก
๒. อายุของการโฆษณาสั้นมาก ทั้งนี้เพราะมีข้อจำกัดทางด้านเวลา และต้นทุน ดังนั้นถ้าเราพลาดการชมไปครึ่งหนึ่งแล้ว (เป็นต้นว่า เข้าห้องน้ำ) โอกาสที่จะกลับมาเห็นอีกจะไม่มีเลย เว้นเสียแต่ว่าจะมีการแพร่ภาพอีกครั้งหนึ่ง (ซึ่งหมายความว่าเราจะต้องเสียต้นทุนสูงขึ้นไปอีก)
๓. จำนวนผู้ชมไม่แน่นอน มักจะแตกต่างกันออกไปตามวัน เวลา และรายการ ฉะนั้นในแง่ของการโฆษณา ถ้าเราเข้าโฆษณาไม่เหมาะสมกับวัน เวลา และรายการแล้ว การโฆษณานั้นๆ อาจจะสูญเปล่าอย่างน่าเสียดาย เพราะต้องใช้เงินทุนสูงนั่นเอง
๔. เนื่องจากสื่อประเภททีวีมักเปิดโอกาสให้ฝ่ายครีเอทีฟ สามารถคิดสร้างสรรค์ชิ้นโฆษณาที่แปลกใหม่ และแสดงออกได้ทางจอโทรทัศน์ได้อย่างเต็มที่ เพราะทีวีมีทั้งภาพ เสียง และการเคลื่อนไหว จนในบางครั้งผู้ชมทีวีต้องเพลิดเพลนกับชิ้นโฆษณาอันวิจิตรพิศดาร หรือน่าตื่นเต้นเหล่านั้น จนกระทั่งมิได้สนใจกับข่าวสารการโฆษณาของเราที่สอดแทรกเข้าไป

ผู้อุปถัมภ์รายการ (Sponsor) คืออะไร

ผู้อุปถัมภ์รายการคือ ผู้ที่ให้โฆษณาแก่รายการต่าง ๆ ของวิทยุ ทำให้วิทยุมีรายได้นำมาใช้จ่ายแก่สถานีและแก่เจ้าหน้าที่สถานี ซึ่งจะ เป็นผู้ออกค่าใช้จ่ายในแต่ละรายการนั้น ๆ ตามที่เห็นว่าตนเองลงทุนจะได้คุ้มค่าในการโฆษณาสินค้า หรืออาจจะ เป็นความพึงพอใจในการให้รายการนั้น ๆ จัดก็ได้

#### อิทธิพลของผู้อุปถัมภ์รายการ

ผู้อุปถัมภ์รายการนั้น นับวันๆ จะมีอิทธิพลอย่างมากในการจัดรายการทางสถานีวิทยุ ทั้งนี้เนื่องจาก เป็นผู้ให้เงินโฆษณาแก่สถานีวิทยุในการดำเนินรายการต่างๆ ที่ตนเป็นผู้เห็นชอบในการสนับสนุนค่าใช้จ่ายแก่รายการนั้นๆ นอกจากนั้นสาเหตุอีกอย่างหนึ่งที่สถานีวิทยุจำเป็นต้องพึ่งพาผู้อุปถัมภ์รายการ จนทำให้ผู้อุปถัมภ์รายการมีอิทธิพลต่อรายการและสถานีเป็นอย่างยิ่งก็คือ สถานีวิทยุนั้นมีมากจนทำให้แต่ละสถานีต้องแย่งกัน

#### หาโฆษณา

ด้วยสิ่งนี้เองทำให้ผู้อุปถัมภ์รายการ เลือกรายการที่เห็นว่าตนเองลงทุนไปแล้วควรจะมีรายการให้คนฟังมากที่สุด หรือ กลุ่มเป้าหมายที่ตนต้องการ ให้มากที่สุดเท่าที่จะมากได้ ทั้งนี้เพื่อผลดีทางด้านการขายสินค้าของตัว ซึ่งการลงทุนนี้เป็นการลงทุนน้อยๆ แต่หวังผลให้ได้รับมากที่สุด

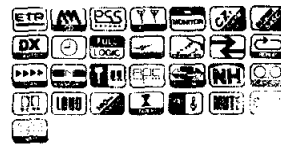
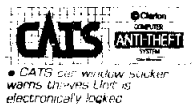
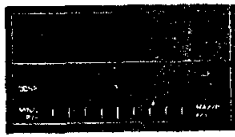
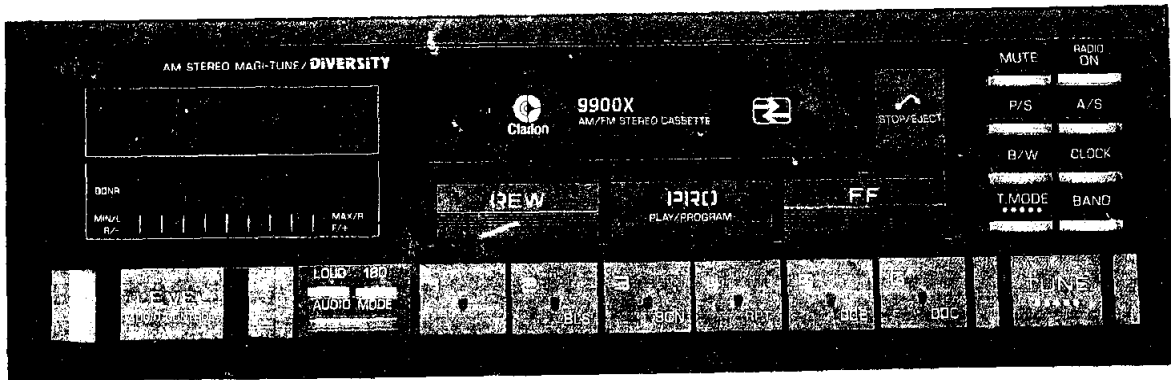
การต้องการรายการ เพื่อให้คนฟังมากที่สุด จึงเกิดปัญหาว่า จะได้คุณภาพในการจัดรายการหรือไม่ ในเมื่อผู้ลงทุนให้โฆษณานั้นไม่คำนึงถึงรายการว่าจะมีคุณภาพขนาดไหน แต่ต้องการตามใจคนฟัง เพื่อขายสินค้าให้ดีแต่อย่างเดียว

ทางด้านสถานีวิทยุ ก็เกิดปัญหาว่า หากไม่มีบริษัทห้างร้านใด เป็นผู้จัดรายการ ให้เงินสนับสนุนรายการต่างๆ ของสถานีวิทยุตนแล้ว ก็จะทำให้รายได้ของสถานีนั้นไม่มี ไม่สามารถจะดำเนินงานตามต้องการได้และต้องประสบอุปสรรคหลายอย่าง โดยเฉพาะอย่างยิ่งขาดรายได้เข้าสถานี ฉะนั้นบางสถานีจึงจำเป็นต้องดำเนินการโดยรับการโฆษณาและจัดรายการขึ้นมาตามใจของผู้อุปถัมภ์รายการ (Sponsor) อันประกอบด้วยบริษัทห้างร้านที่ดำเนินการทางธุรกิจและต้องคำนึงถึงผลกำไรเป็นส่วนใหญ่ จากสิ่งนี้ทำให้อิทธิพลของผู้อุปถัมภ์รายการที่มีต่อสถานีวิทยุ เป็นปัญหาสำคัญทางด้านการจัดรายการ



สัญญาณการออกอากาศวิทยุ

วิทยุดีทรอยนต์แบบหนึ่ง ซึ่งมีระบบต่าง ๆ มากมาย



**180** (Acoustic Compensation Control 180 Hz) ปุ่มกดเพื่อชดเชยเสียงในคลื่นเสียงต่ำกว่า 180 เฮิรตซ์ระบบนี้ปุ่มต่ำเล็ก

**Mute** (Muting System) ระบบตัดเสียง Volume เพื่อการใช้เมื่อต้องการความเงียบโดยเร็ว

2. ภาควิทยุ

**A/S AUTOMATIC STATION STORE SELECTOR** ปุ่มกดหาคลื่นความถี่สูงถึงบริเวณที่มีความถี่รวมตก ไม่สามารถจะรับคลื่นสถานีได้ A/S ช่วยเพิ่มประสิทธิภาพในการรับคลื่นได้โดยอัตโนมัติ 5 สถานี ที่เกินความสามารถของเครื่องรับวิทยุธรรมดา

**วิธีใช้** A/S กดปุ่มเข้าใน 2 วินาที เครื่องจะทำงานโดยอัตโนมัติ

**P/S PRESET STATION SCAN SELECTOR** ปุ่มกดเลือกสถานีที่เรว MEMORY ให้แล้ว หากสถานีได้ FM 12 สถานี และ AM 6 สถานี โดยอัตโนมัติ

**วิธีใช้** P/S กดปุ่มเครื่องเดียว เครื่องจะทำงานโดยอัตโนมัติ หากคลื่นสถานีที่เรว MEMORY ให้แล้ว โดยคลื่นสถานีจะ 3 วินาทีแล้วจะเลื่อนต่อไป หากต้องการฟังสถานีใหม่ กด P/S อีกครั้ง

**RADIO ON** สวิตช์เปิดวิทยุ หากเสียบวิทยุจะปิดโดยอัตโนมัติ แต่ขณะที่ฟังวิทยุสามารถกดกลับได้

**B/W (AM STEREO)** ปุ่มกดให้กรับ AM เป็นสเตอริโอ

**T MODE (TUNER MODE)** ปุ่มกดเปลี่ยน Tuner มี 2 แบบคือ Tune ที่ระบุค่า หรือ Tune ที่ระบุค่า

**BAND** ปุ่มกดเปลี่ยน AM, FM, 180 Hz

**TUNE** ปุ่มหมุนปรับ คลื่นวิทยุและค่า

**MEMORY (5-6)** ปุ่มล็อกสถานีล่วงหน้า FM 6 สถานี AM 6 สถานี

**วิธีใช้** หากมี คลื่นวิทยุที่ปรารถนาล็อกสถานีแล้ว กดปุ่มที่ระบุค่าของสถานี (เลือกตัวที่ขึ้นแสดงว่า Memory) 3 วินาที จึงปล่อยมือจากปุ่มกดได้ หากกดแล้ว 3 วินาที ที่กดกับจะไม่ได้ผล

3. ภาควัฒนศิลป์ (CASSETTE)

**Auto Loading** สลับเทปเข้าออกอัตโนมัติ

**Auto Reverse** เล่นเทปกลับได้ 2 ข้าง โดยอัตโนมัติ

**Dolby B-C** เล่นเทประบบ Dolby B และ Dolby C

**Auto Metal** เล่นเทปที่ทั้งรวมความถี่และเทปโลหะแบบอื่นโดยอัตโนมัติ

**A.P.C. (Auto Matic Programe Control)** เล่นเทปเลือกเพลงอัตโนมัติ ตั้งเดินหน้าและถอยหลังได้ 1 เพลง

**วิธีใช้** กดปุ่ม FF หรือ REW กด 2 ครั้ง จะเล่น A.P.C.

**BLS (Blankskip)** ปุ่มกดกระโดดข้ามให้เล่นเพลงได้ติดต่อกันโดยไม่เสียช่องว่าง

**วิธีใช้** กดปุ่ม BLS จะเป็นการกระโดดข้ามช่องว่างเทปโดยอัตโนมัติ

**SCN (Music scan)** ปุ่มเลือกเพลงโดยอัตโนมัติ โดยเล่นทุกเพลงที่เลือกเพลง 3 วินาที

**R.P.R. Repeat** ปุ่มเล่นเทปอีกเพลงโดยอัตโนมัติ