

บทที่ 2

พันธุ์สุกร

สุกรบ้านมีวิวัฒนาการมาจากสุกรป่าโดยวิธีทางธรรมชาติและฝีมือของมนุษย์ในการปรับปรุงพันธุ์และคัดเลือกพันธุ์ พันธุ์สุกรที่ยอมรับกันว่าเป็นพันธุ์แท้ (pure breed) มีอยู่ประมาณ 87 พันธุ์ กระจายอยู่ในทวีปยุโรปและอเมริกา พันธุ์สุกรเป็นปัจจัยที่สำคัญในการพัฒนาการเลี้ยงสุกร ทำให้ฟาร์มมีประสิทธิภาพในการผลิตสูง และสร้างผลกำไรให้แก่ผู้ผลิตสุกรเป็นการค้า เนื่องจากสุกรพันธุ์ดีจะมีสมรรถภาพในการสืบพันธุ์ดี มีอัตราการเจริญเติบโตสูง มีประสิทธิภาพการใช้อาหารดี ให้ผลผลิตสูง ใช้ระยะเวลาในการเลี้ยงสั้น ตลอดจนมีคุณภาพซากที่ดีด้วย

ประเทศไทยมีการปรับปรุงพันธุ์สุกรกันอย่างมาก มีฟาร์มสุกรขนาดใหญ่เกิดขึ้นจำนวนมาก ดำเนินธุรกิจแบบแข่งขัน มีการนำเอาสุกรพันธุ์ต่างประเทศเข้ามาทำการปรับปรุงพันธุ์สุกรให้มีคุณภาพดีขึ้น เพื่อให้สุกรที่ผลิตได้ตรงกับความต้องการของตลาด

2.1 ประเภทของสุกร

สุกรแบ่งตามประเภทของการใช้ประโยชน์เป็น 3 ประเภท คือ

1. ประเภทมัน (Lard type)

เป็นสุกรดั้งเดิม เจริญเติบโตช้า รูปร่างอ้วนเตี้ย ลำตัวสั้น สะโพกเล็ก ให้น้ำมันน้อย มีมันมาก ได้แก่ สุกรพันธุ์พื้นเมืองของไทยและจีน ปัจจุบันสุกรพันธุ์พื้นเมืองมีเหลืออยู่น้อยมาก ทางภาคใต้มีมากกว่าภาคอีสาน อีกไม่นานสุกรประเภทนี้คงจะหมดไป เนื่องจากผู้บริโภคไม่นิยมบริโภคน้ำมันที่ได้จากสุกร หันมาบริโภคน้ำมันพืชเป็นส่วนใหญ่ สุกรพันธุ์พื้นเมือง ได้แก่ พันธุ์ไหหลำ เหมยซาน ควาย พวง และกระโดน

2. ประเภทเบคอน (bacon type)

เป็นสุกรที่มีรูปร่างใหญ่ ลำตัวยาวค่อนข้างบาง ใหล่หนา หลังและเอวแคบ ปริมาณเนื้อแดงมากและปริมาณไขมันน้อย ความหนาและความลึกของลำตัวน้อยกว่าประเภทเนื้อ ต่างประเทศนิยมใช้ทำเนื้อสามชั้นเค็ม เรียกว่า เบคอน เพราะบริเวณเนื้อสามชั้นมีเนื้อแดงและมันสลับกันเป็นชั้น ๆ สุกรประเภทเบคอน ได้แก่ พันธุ์แลนด์เรซ (Landrace) ลาร์จไวท์ (Large White) แทมเวิร์ท (Tam Worth) เป็นต้น

3. ประเภทเนื้อ (meat type)

เป็นสุกรที่เกิดขึ้นใหม่โดยปรับปรุงมาจากสุกรประเภทมัน เจริญเติบโตเร็ว ประสิทธิภาพการใช้อาหารดี ให้ลูกตกพอสมควร รูปร่างสั้นทัด ลำตัวสั้นกว่าประเภทเบคอน ใหล่และสะโพกใหญ่เด่นชัด ให้น้ำเนื้อมาก ไขมันน้อย หลังโค้ง ความหนาและความลึกของลำตัวมากกว่าประเภทเบคอน สุกรประเภทเนื้อ ได้แก่ พันธุ์ดูโรค (Duroc) แฮมเชียร์ (Hamshire) เบอร์กเชียร์ (Berkshire) นอกจากนี้ยังมีเฮียร์ฟอร์ด (Hereford) เบลท์วิลล์ (Belville) โปแลนด์ไชน่า (Poland China) เชสเตอร์ไวท์ (Chester White) มินิโซต้า (Minnesota) มอนตানা (Montana) ซึ่งไม่เคยนำเข้ามาเลี้ยงในประเทศไทย

2.2 พันธุ์สุกร

พันธุ์สุกรเป็นปัจจัยแรกที่มีความสำคัญ เนื่องจากพันธุ์เป็นตัวกำหนดลักษณะและคุณสมบัติของสุกร เช่น การเจริญเติบโต ประสิทธิภาพการใช้อาหาร คุณภาพซาก ประสิทธิภาพในการสืบพันธุ์ และการปรับตัวเข้ากับสภาพแวดล้อม ซึ่งมีผลต่อต้นทุน คุณภาพซาก และราคาของสุกร ซึ่งทำให้ผู้เลี้ยงได้กำไรมากหรือน้อย พันธุ์สุกรแบ่งเป็น 2 ชนิดคือ

ก. สุกรพันธุ์พื้นเมือง

สุกรพันธุ์พื้นเมืองมีถิ่นกำเนิดในทวีปเอเชีย

ลักษณะทั่วไป ลำตัวสั้น หัวค่อนข้างใหญ่ ใหล่และสะโพกแคบ หลังแอ่น ท้องยาน ขาและข้อขาอ่อน ตัวเล็ก ขนาดโตเต็มที่น้ำหนัก 80 กิโลกรัม ส่วนใหญ่สีดำ บางพันธุ์อาจมีพื้นท้องสีขาว เจริญเติบโตช้า 180-350 กรัมต่อวัน อัตราการเปลี่ยนอาหาร

ประมาณ 5-7 มีเนื้อแดงน้อย ไขมันมาก ข้อดีของสุกรพันธุ์พื้นเมืองคือ ทนทานต่อสภาพดินฟ้าอากาศและทนต่อการตรากตรำได้อย่างดี ให้ลูกดก เลี้ยงลูกเก่ง และทนทานต่อการกักขัง สุกรพื้นเมืองมีหลายพันธุ์ ได้แก่ สุกรไทย เช่น พันธุ์ควาย ราชหรือกระโดน พวง และสุกรจีน เช่น พันธุ์ไหหลำ และเหมยซาน

สุกรพันธุ์ควาย

เป็นสุกรที่พบมากในภาคเหนือของไทย

ลักษณะทั่วไป สีคล้ายกับสีของสุกรพันธุ์ไหหลำ ลำตัวส่วนใหญ่มีสีดำ จมูกของสุกรพันธุ์ควายชี้ตรงกว่าและสั้นกว่า มีรอยย่นที่บริเวณลำตัวมากกว่าสุกรพันธุ์ไหหลำ ใบหูใหญ่ปรกเล็กน้อย รูปร่างเล็กกว่าสุกรพันธุ์ไหหลำ ขาและข้อเท้าไม่แข็งแรง ขนาดโตเต็มที่ตัวผู้มีน้ำหนัก 125-150 กิโลกรัม ตัวเมียมีน้ำหนัก 100-125 กิโลกรัม

สุกรพันธุ์ราชหรือกระโดน

เป็นสุกรที่เลี้ยงมากในภาคตะวันออกเฉียงเหนือของไทย

ลักษณะทั่วไป สีดำ หัวเล็กยาว ลำตัวสั้นและป้อม กระดูกเล็ก ใบหูเล็กตั้งตรง วงอว ไพราดเปรี้ยว เนื้อแน่น เจริญเติบโตช้า ขนาดโตเต็มที่ตัวผู้มีน้ำหนัก 100-120 กิโลกรัม ตัวเมียมีน้ำหนัก 90-100 กิโลกรัม

สุกรพันธุ์พวง

เป็นสุกรที่พบในภาคตะวันออกของไทย

ลักษณะทั่วไป สีดำ ผิวหนังหยาบ ลำตัวยาวเกือบเท่ากับสุกรพันธุ์ไหหลำ ไหล่กว้าง สะโพกแคบ หลังแอ่น ขนาดโตเต็มที่ตัวผู้มีน้ำหนัก 90-130 กิโลกรัม ตัวเมียมีน้ำหนัก 90-100 กิโลกรัม

สุกรพันธุ์ไหหลำ

เป็นสุกรที่เลี้ยงอยู่ทางตอนใต้และภาคกลางของประเทศไทย

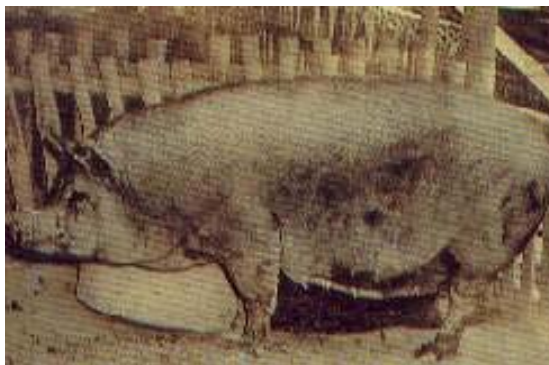
ลักษณะทั่วไป ลำตัวสีดำ ท้องขาว สีดำมักเข้มบริเวณหัวไหล่และบั้นท้าย หัวไม่โตจนเกินไป จมูกยาวแ่นขึ้นเล็กน้อย คางย้อย ไหล่กว้าง ลำตัวยาวปานกลาง หลังแอ่น

สะโพกเล็ก ขาและข้อเท้าอ่อน มีอัตราการเจริญเติบโตได้ดีกว่าพันธุ์พื้นเมืองอย่างอื่น ขนาดโตเต็มที่ตัวผู้มีน้ำหนัก 115-140 กิโลกรัม ตัวเมียมีน้ำหนัก 90-115 กิโลกรัม

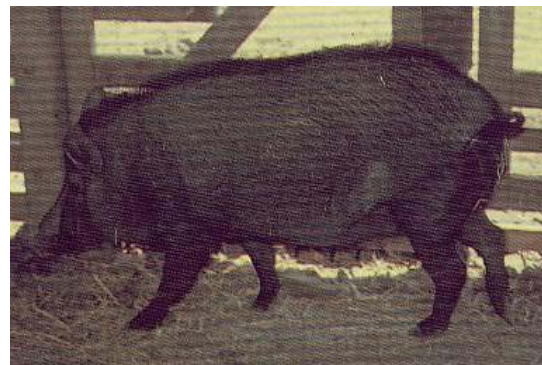
สุกรพันธุ์หมยซาน

เป็นสุกรที่ประเทศสาธารณรัฐประชาชนจีนนิยมเกล้าฯ ถวายแด่สมเด็จพระเทพรัตนราชสุดาฯ สยามบรมราชกุมารี จำนวน 4 ตัว เมื่อคราวเสร็จเยือนประเทศสาธารณรัฐประชาชนจีน ทรงพระกรุณาโปรดเกล้าฯ พระราชทานสุกรดังกล่าวให้กรมปศุสัตว์ เพื่อการศึกษาและขยายพันธุ์ไปสู่เกษตรกรผู้มีรายได้น้อย

ลักษณะทั่วไป ลำตัวสีดำ หน้าผากย่น ใบหูใหญ่ยาวและปรก ใบหน้ามีขนสีดำ แต่ไม่ดก เฉพาะบริเวณลำตัวมีขนสีขาว มีเต้านม 16-18 เต้า เจริญเติบโตเป็นหนุ่มสาวเร็ว ขนาดโตเต็มที่ตัวผู้มีน้ำหนัก 192.5 กิโลกรัม ตัวเมียมีน้ำหนัก 172.5 กิโลกรัม และแม่สุกรพันธุ์นี้ให้ลูกดก



ภาพที่ 2.1 สุกรพันธุ์ควาย



ภาพที่ 2.2 สุกรพันธุ์ราดหรือกระโดน



ภาพที่ 2.3 สุกรพันธุ์ไหหลำ



ภาพที่ 2.4 สุกรพันธุ์หมยซาน

ข. สุกรพันธุ์ต่างประเทศ

ประเทศไทยมีการปรับปรุงพันธุ์สุกรกันอย่างมาก มีฟาร์มสุกรขนาดใหญ่เกิดขึ้นจำนวนมาก การดำเนินธุรกิจเป็นแบบแข่งขันโดยนำเอาสุกรพันธุ์ต่างประเทศเข้ามาทำการปรับปรุงพันธุ์สุกรให้มีคุณภาพดีขึ้น เพื่อให้สุกรที่ผลิตได้ตรงกับความต้องการของตลาด สุกรพันธุ์ต่างประเทศที่สามารถปรับตัวให้เข้ากับสภาพแวดล้อมและสภาพอากาศของประเทศไทย ได้แก่

สุกรพันธุ์ลาร์จไวท์

มีถิ่นกำเนิดในประเทศอังกฤษ เป็นสุกรประเภทเบคอน ถูกนำมาเลี้ยงในประเทศไทยตั้งแต่พ.ศ.2482 เป็นลูกผสมของพันธุ์ยอร์กเชียร์ (Yorkshire) กับพันธุ์แลงเคสเตอร์ (Leicester) และได้ปรับปรุงพันธุ์มาจนกลายเป็นพันธุ์ลาร์จไวท์

ลักษณะทั่วไป สีขาวตลอดลำตัว อาจมีจุดดำบ้างไม่ถือเป็นข้อตำหนิ หูตั้ง หัวโตขนาดปานกลาง จมูกยาว ลำตัวยาวและลึก กระดูกใหญ่ ไหล่หนา พื้นที่ขนานกับพื้นดิน หลังและเอวแคบ มันใต้ผิวหนังบาง ขนาดโตเต็มที่ตัวผู้มีน้ำหนัก 320-450 กิโลกรัม ตัวเมียมีน้ำหนัก 230-360 กิโลกรัม เป็นสุกรที่มีอัตราการเจริญเติบโตรวดเร็ว ประสิทธิภาพการใช้อาหารดี แข็งแรง ให้ลูกตก เลี้ยงลูกเก่ง คุณภาพซากดี ขาแข็งแรง นิยมใช้เป็นพ่อแม่พันธุ์สำหรับผลิตสุกรพันธุ์ลูกผสม 2 สาย เพื่อเป็นแม่พันธุ์หรือสุกรขุนส่งตลาด

สุกรพันธุ์แลนด์เรซ

มีถิ่นกำเนิดในประเทศเดนมาร์ค ปรับปรุงจากสุกรพันธุ์ลาร์จไวท์ของอังกฤษ และสุกรพันธุ์พื้นเมืองของเดนมาร์คเอง และได้รับการรับรองเป็นพันธุ์แท้ตั้งแต่พ.ศ.2433 สุกรพันธุ์แลนด์เรซถูกนำไปปรับปรุงพันธุ์ในหลายประเทศ จนได้พันธุ์แท้ของประเทศเหล่านั้น แล้วใส่ชื่อประเทศผู้ปรับปรุงนำหน้าเข้าไป เช่น อเมริกันแลนด์เรซ เบลเยียม-แลนด์เรซ เป็นต้น ถูกนำมาเลี้ยงในประเทศไทยปีพ.ศ.2506

ลักษณะทั่วไป สีขาวตลอดลำตัว (อาจมีจุดดำบ้างถือเป็นเรื่องธรรมดา) หูใหญ่ปรก หัวเล็กเรียว ไม่มีรอยย่น จมูกยาว ลำตัวยาวมากและลึก (สุกรพันธุ์นี้มีซี่โครงมากกว่าพันธุ์อื่น 1 คู่ อาจมี 16-17 คู่) ไหล่กว้างและหนา สะโพกโตเห็นเด่นชัด ขาสั้นเตี้ย

ขนาดโตเต็มที่ตัวผู้มีน้ำหนัก 320-400 กิโลกรัม ตัวเมียมีน้ำหนัก 250-340 กิโลกรัม เป็นสุกรที่มีอัตราการเจริญเติบโตรวดเร็ว ประสิทธิภาพการใช้อาหารดีมาก ให้ลูกดก เลี้ยงลูกเก่ง ให้น้ำนมดี คุณภาพซากดี เนื้อนุ่ม มีไขมันน้อยและมีมันที่บริเวณสันหลังบาง ให้น้ำนมส่วนเบคอนมาก แต่มีข้อเสียตรงข้อขาอ่อน และไม่ทนทานต่ออาหารคุณภาพไม่ดี นิยมใช้เป็นแม่พันธุ์ในการผลิตสุกรพันธุ์ลูกผสม 2 สาย เพื่อเป็นสุกรแม่พันธุ์ เพราะมีเต้านมมาก เต้านมแต่ละเต้าห่างกัน สะดวกในการให้ลูกดูนม

สุกรพันธุ์ดูโรค

มีถิ่นกำเนิดทางตะวันออกเฉียงเหนือของสหรัฐอเมริกา เดิมเรียกว่า ดูโรคเจอร์ซี (Duroc Jersey) ไม่ทราบต้นตระกูลแน่นอน ได้รับการรับรองเป็นพันธุ์แท้เมื่อ พ.ศ.2428

ลักษณะทั่วไป สีน้ำตาลแดง บางตัวสีจางจนเป็นสีเหลืองทอง หูปรกเล็กน้อย หัวโตพอสมควร จมูกไม่ยาวนัก หน้ายาวปานกลาง ลำตัวสั้นและหนา ไหล่และสะโพกหนาและกว้างอย่างเด่นชัด หลังโค้งกว่าพันธุ์อื่น ถ้าให้อาหารมากจะอ้วนมาก ขนาดโตเต็มที่ตัวผู้มีน้ำหนัก 300-450 กิโลกรัม ตัวเมียมีน้ำหนัก 270-320 กิโลกรัม เป็นสุกรที่มีอัตราการเจริญเติบโตเร็ว มีประสิทธิภาพการใช้อาหารดี แข็งแรง สามารถปรับตัวเข้ากับสภาพแวดล้อมได้ดี เลี้ยงลูกไม่เก่ง ให้ลูกดกพอสมควร คุณภาพซากดี นิยมใช้เป็นสายพ่อพันธุ์สำหรับผสมพันธุ์เพื่อเลี้ยงเป็นสุกรขุน เนื่องจากให้ลูกที่เลี้ยงง่ายและโตเร็ว

สุกรพันธุ์แฮมเชียร์

มีถิ่นกำเนิดในสหรัฐอเมริกา นิยมเลี้ยงในสหรัฐอเมริกามากเป็นอันดับสอง รองจากพันธุ์ดูโรค มีบรรพบุรุษมาจากสุกรพันธุ์เวสเซ็กซ์แซ็ดเดิลแบ็ค (Wessex Saddle Back) ของประเทศอังกฤษ ได้รับการรับรองเป็นพันธุ์แท้เมื่อ พ.ศ.2436 ประเทศไทยนำเข้ามาเลี้ยงตั้งแต่ พ.ศ.2519

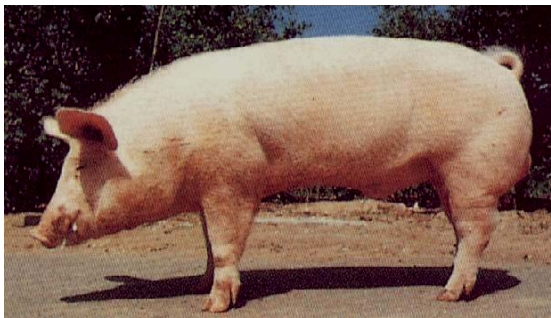
ลักษณะทั่วไป สีดำ มีคางขาวที่หัวไหล่งไปถึงขาหน้าทั้งสองข้าง หูตั้ง หัวค่อนข้างเล็ก ขนาดลำตัวเล็กกว่าดูโรค หลังค่อนข้างโค้ง ขนาดโตเต็มที่ตัวผู้มีน้ำหนัก 270-390 กิโลกรัม ตัวเมียมีน้ำหนัก 230-320 กิโลกรัม ให้ลูกดกพอสมควร คุณภาพซากค่อนข้างดี นิยมใช้เป็นสุกรสายพ่อพันธุ์สำหรับผลิตสุกรลูกผสมเพื่อเลี้ยงเป็นสุกรขุน

ประเทศไทยไม่ค่อยนิยม เพราะปรับตัวเข้ากับสภาพแวดล้อมของประเทศยังไม่ดีพอและให้ผลผลิตสุกรพันธุ์อื่นไม่ได้

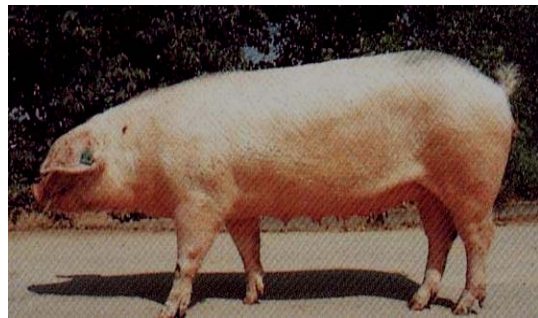
สุกรพันธุ์เพียวเทรียน (Pietrain)

มีถิ่นกำเนิดในประเทศเบลเยียม

ลักษณะทั่วไป สีขาว ลำตัวมีจุดดำ ส่วนไหล่มีเนื้อแดงมาก อัตราส่วนระหว่างเนื้อกับมันดีกว่าสุกรพันธุ์อื่น มีแฮมใหญ่ มันบาง ซากดี นิยมใช้เป็นสุกรสายพ่อพันธุ์ สำหรับผลิตสุกรลูกผสมเพื่อเลี้ยงเป็นสุกรขุน เมื่อนำมาเลี้ยงในประเทศไทยปรากฏว่าโตช้า ประสิทธิภาพการใช้อาหารไม่ค่อยดี ไม่เป็นที่นิยมของผู้เลี้ยงและมีปัญหาเกี่ยวกับการช็อคตายได้ง่ายเมื่อผสมพันธุ์



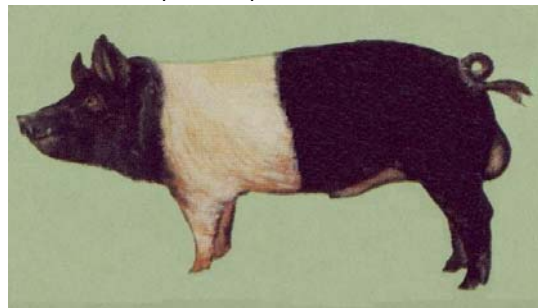
ภาพที่ 2.5 สุกรพันธุ์ลาจไวท์



ภาพที่ 2.6 สุกรพันธุ์แลนด์เรซ



ภาพที่ 2.7 สุกรพันธุ์ดรูออค



ภาพที่ 2.8 สุกรพันธุ์แฮมเชอร์



ภาพที่ 2.9 สุกรพันธุ์เพียวเทรียน

2.3 สายพันธุ์สุกร

สุกรที่นิยมเลี้ยงกันทั่วโลกรวมทั้งประเทศไทยด้วย ได้แก่ สุกรพันธุ์แลนด์เรซ ลาร์จไวท์ และดুরอค เนื่องจากสุกรเหล่านี้สามารถปรับตัวให้เข้ากับสภาพแวดล้อมและ อากาศของประเทศได้ดี เลี้ยงง่าย มีสมรรถภาพการผลิตสูง และคุณภาพซากดี สุกรแต่ละ พันธุ์ที่ได้อยู่ในประเทศใดนาน ๆ และได้รับการปรับปรุงในประเทศนั้นก็จะเป็นสุกรสาย พันธุ์ (breed line) ของประเทศนั้น ซึ่งอาจจะมีรูปร่างลักษณะทั้งภายในและภายนอก แตกต่างกันไปมากบ้างน้อยบ้าง เช่น สุกรพันธุ์แลนด์เรซของเดนมาร์คก็เป็นสุกรสาย พันธุ์แดนนิชแลนด์เรซ สุกรพันธุ์แลนด์เรซของเบลเยียมก็เป็นสุกรสายพันธุ์เบลเยียมหรือ เบลเยียมแลนด์เรซ สุกรพันธุ์แลนด์เรซของอังกฤษก็เป็นสุกรสายพันธุ์บริทิชแลนด์เรซ สุกรพันธุ์แลนด์เรซของเนเธอร์แลนด์ก็เป็นสุกรสายพันธุ์เนเธอร์แลนด์ สุกรพันธุ์แลนด์ เรซของอเมริกาก็เป็นสุกรสายพันธุ์อเมริกา ดังนั้นสุกรพันธุ์ต่างประเทศที่สั่งซื้อเข้ามาใน ประเทศไทยขณะนี้จึงมาจากหลายสายพันธุ์ด้วยกัน แล้วแต่บริษัทผู้สั่งซื้อว่าต้องการสุกร ลักษณะใด สุกรแต่ละพันธุ์ที่มีในประเทศไทยต่างก็ผสมพันธุ์ระหว่างสายพันธุ์กัน และลูก สุกรที่เกิดขึ้นนั้นเป็นลูกผสมระหว่างสายพันธุ์หรือเป็นลูกผสมไปแล้วช่วงหนึ่ง จึงมี ลักษณะที่ดีเด่นกว่าพ่อแม่ เช่น รูปร่างลักษณะดีขึ้น ประสิทธิภาพการผลิตดีขึ้น ลักษณะ การสืบพันธุ์ดีขึ้น ซึ่งคล้ายกับลักษณะของการผสมข้ามพันธุ์ แต่ถ้านำลูกของสุกรพวกนี้ เป็นพ่อแม่พันธุ์ก็จะได้ไม่ดีเท่ากับตัวของพ่อแม่เอง แต่หากได้รับการปรับปรุงโดยการ คัดเลือกและผสมพันธุ์ให้ได้ลักษณะต่าง ๆ ตามความต้องการของผู้เลี้ยงในประเทศไทย ไปนาน ๆ จนลูกผสมนั้นมีสมรรถภาพในการถ่ายทอดลักษณะไปสู่ลูกหลานได้ดี ซึ่งต่อไป อาจเรียกสุกรแต่ละพันธุ์เหล่านี้ว่าเป็นสายพันธุ์ของประเทศไทยก็ได้

