

ตอนที่ 2

พันธู์และการปรับปรุงพันธู์สัตว์

บทที่ 3

ประเภทและพันธุ์สัตว์

3.1 ความหมาย

ประเภทของสัตว์ (type) หมายถึง รูปร่างของสัตว์ที่แสดงถึงการให้ประโยชน์ของสัตว์

พันธุ์สัตว์ (breed) หมายถึง กลุ่มสัตว์ที่มีลักษณะเหมือนกันมากในทางพันธุกรรม ทำให้สามารถแบ่งแยกจากกลุ่มอื่นที่อยู่ในชนิดเดียวกัน และสามารถถ่ายทอดจากชั่วหนึ่งไปยังอีกชั่วหนึ่งได้ เมื่อนำมาผสมพันธุ์กันเองจะให้ลูกที่มีลักษณะคล้ายคลึงกับพ่อแม่อย่างสม่ำเสมอ

พันธุ์เป็นปัจจัยที่มีความสำคัญและถูกพัฒนาตามความต้องการของมนุษย์ สัตว์พันธุ์ดีจะทำให้ประสิทธิภาพการผลิตของฟาร์มสูง เนื่องจากสัตว์พันธุ์ดีจะมีสมรรถภาพในการสืบพันธุ์ดี มีอัตราการเจริญเติบโตสูง มีประสิทธิภาพการใช้อาหารดี ให้ผลผลิตสูง ตลอดจนมีคุณภาพซากดี

3.2 ประเภทและพันธุ์โค

โคเป็นสัตว์สี่เท้าที่อยู่ในตระกูล (family) Bovidae มีกีบคู่ เขากดง และเคี้ยวเอื้อง (เคี้ยวเอื้อง หมายถึง กินอาหารหญ้าแล้วสำรอกออกมาเคี้ยวใหม่อีกครั้งหนึ่ง) จึงเรียกว่า สัตว์เคี้ยวเอื้อง (ruminants) มีความสามารถในการเปลี่ยนอาหารหยาบที่มีราคาถูกและคุณค่าทางอาหารต่ำให้เป็นเนื้อหรือนมที่มีคุณค่าทางอาหารสูง จัดอยู่ในเผ่า (genus) ชื่อ Bos แบ่งออกเป็นหลายชนิด (species) สามารถจัดแบ่งเผ่าตามความคล้ายคลึงกันของโครงร่างและกำเนิดออกเป็น 4 หมู่ คือ

1. Taurine ได้แก่ โคยุโรป (*Bos taurus*) และ โคอินเดีย (*Bos indicus*) ซึ่งในปัจจุบันนับว่าเป็นหมู่โคที่มีมากที่สุดในโลกและเป็นสัตว์เลี้ยงที่ให้ประโยชน์แก่มนุษย์มากมายทีเดียว
2. Bibovine ได้แก่ โคป่าอยู่ในเอเชียอาคเนย์ ปัจจุบันมีเหลืออยู่น้อย เช่น กระตัง (*Bos gaurus*) โคแดง (*Bos bunteng*) เป็นต้น
3. Bisontine ได้แก่ กระบือทุ่งอเมริกา (*Bos bison*) จามร (Yak) แดบธิเบต เป็นต้น
4. Bubaline ได้แก่ กระบือทั้งหลายรวมถึงกระบือบ้าน (*Bos bubalus*) ที่เลี้ยงเป็นสัตว์ใช้งานที่สำคัญของชาวนาและยังมีกระบือป่าอีกหลายชนิด

โคหมูที่สำคัญที่สุดคือ Taurine มี 2 ชนิด ปัจจุบันโคที่เป็นประโยชน์ต่อมนุษย์อย่างกว้างขวาง ได้แก่ โคยุโรปและโคอินเดีย

โคยุโรป (*Bos taurus*)

มีถิ่นกำเนิดในภาคกลางของทวีปยุโรป ไม่มีตระโหนก (hump) มีแนวหลังตรง หูมนตั้ง หัวสั้นกว้าง เหนียงคอและหนังพื้นท้องไม่หย่อนยาน หนังหนา หนังยึดติดร่างแน่น ขนขึ้นเอนราบชิดผิวหนัง กระดูกสะโพกกว้าง นูนเด่น ขาสั้นเดินช้า โตเต็มวัยเมื่ออายุประมาณ 4-5 ปี ให้เนื้อและนมมาก ไม่ทนต่อเห็บและแมลง แบ่งออกเป็น 4 ชนิดย่อย (subspecies) คือ

1. *Bos taurus primigenous* เป็นโคขนาดใหญ่ ขนาดสูงถึง 1.75 เมตร หัวและหน้าผากยาว และแคบ มีเขายาวและโค้งงอ แนวหลังตรงเป็นโคต้นตระกูลของโคพันธุ์โฮลสไตน์ (Holstein) พันธุ์ชอร์ตฮอร์น (Shorthorn) และพันธุ์เรดโพล (Red Poll)

2. *Bos taurus longifrons* เป็นโคขนาดเล็ก เขาสั้น หน้าสั้น และหน้าผากกว้าง มีสันตรงกระหม่อม มักจะมีสีพื้นเดียวกันทั้งตัว อาจเป็นสีน้ำตาลแถบดำถึงสีเทา เป็นต้นตระกูลของโคพันธุ์เจอร์ซี่ (Jersey) และพันธุ์เกิร์นซีย์ (Guernsey)

3. *Bos taurus brachycepharey* เป็นโคขนาดปานกลาง หัวสั้น ได้แก่ โคพันธุ์ดีวอน (Devon) และพันธุ์เคอร์รี่ (Kerry)

4. *Bos taurus frontosus* มีถิ่นกำเนิดในสวีเดน เป็นโคขนาดใหญ่ปานกลาง มีหัวใหญ่ เขาตรง เป็นต้นตระกูลของโคพันธุ์ซิมเมนทอล (Simmenthal)

โคอินเดีย (*Bos indicus*)

เป็นโคที่มีถิ่นกำเนิดในอินเดีย ปากีสถาน แอฟริกา และประเทศต่าง ๆ ในเอเชียอาคเนย์ มีลักษณะต่างจากโคยุโรป คือ มีตระโหนกใหญ่ (บางชนิดอาจมีตระโหนกไม่เด่นชัด) แนวหลังไม่ตรง บั้นท้ายลาด ปลายหางไม่มีกระดูก เหนียงคอและหนังพื้นท้องหย่อนยาน หูยาวแหลมพับคก หนังหลวมบาง ขนขึ้นตั้งชัน กระดูกสะโพกแคบไม่โปนมาก ขายาวเดินเร็ว ผิวหนังมีต่อมเหงื่อมากกว่าโคยุโรป เพราะอาศัยอยู่ในแถบร้อนของโลก จึงสามารถทนร้อนได้ดี ทนทานต่อการเลี้ยงในทุ่งหญ้า ทนต่อสภาพแวดล้อมที่ทรูกันดารได้ดี และทนต่อเห็บและแมลง โตเต็มวัยเมื่ออายุประมาณ 5-7 ปี ให้เนื้อและนมไม่มาก ได้แก่ พันธุ์เรดซินดิ (Red Sindhi) พันธุ์ซาฮีवाल (Sahiwal) เป็นต้น

3.2.1 ประเภทโค

โคที่เลี้ยงในปัจจุบัน แบ่งตามประเภทการใช้ประโยชน์เป็น 4 ประเภท คือ

1. ประเภทโคใช้งาน (draft type) เป็นโคที่ใช้กำลังงานและมีความอดทนในการทำงาน-หนักติดต่อกัน มีรูปร่างค่อนข้างหนาและแข็งแรง โดยเฉพาะในส่วนช่วงไหล่ ขาหน้า และลำคอ ซึ่งเป็นส่วนที่ใช้รับน้ำหนักและแรงดัน มีช่วงอกใหญ่และลึกแสดงถึงความแข็งแรงของปอดและหัวใจ ส่วนบั้นท้ายเล็กมีกล้ามเนื้อที่จะช่วยส่งแรงดันร่างให้เคลื่อนที่ ขาไม่ยาวมาก ไม่ต้องการเคลื่อนที่เร็ว โคประเภทนี้ ได้แก่ โคพื้นเมืองของไทย ส่วนโคอินเดียบางพันธุ์ที่ใช้ลากเกวียนจะมีขาต่อข้างยาว ดังนั้น โคงานที่ดีจะมีร่างกายประกอบด้วยกล้ามเนื้อแข็งแรงและมีไขมันน้อยที่สุด

2. ประเภทโคเนื้อ (beef type) เป็นโคที่ให้เนื้อมากโดยเฉพาะเนื้อในส่วนแนวสันหลัง เรียก เนื้อสัน มีรูปร่างเป็นสี่เหลี่ยมผืนผ้า เมื่อดูจากด้านบน ด้านข้าง หรือด้านหลัง แนวหลังและแนวท้องจะขนานกับพื้นดิน ลำตัวหนาลึกและยาว ลำคอสั้นและหนา ลำตัวส่วนหน้ามีเนื้อเต็มและแน่น แผ่นหลังและบั้นท้ายกว้างมีเนื้อแน่นเต็ม ไม่เห็นรอยของกระดูกสะโพกและกระดูกก้นกบ ขาสั้นเคลื่อนที่ช้า น้ำหนักตัวมาก โคประเภทนี้ ได้แก่ โคพันธุ์อเมริกันบราห์มัน (American Brahman) พันธุ์เฮียร์ฟอร์ด (Hereford) พันธุ์ชาโรเลต (Charolais) พันธุ์แซนต้าเกอร์ทรูดีซ (Santa Gertrudis) พันธุ์ช็อคฮอร์น พันธุ์เบอร์ดีน-แองกัส (Aberdeen-Angus) พันธุ์เดร่าท์มาสเตอร์ (Droughtmaster) เป็นต้น

3. ประเภทโคนม (dairy type) เป็นโคที่ให้น้ำนมมาก รูปร่างค่อนข้างสามเหลี่ยมรูปลิ้ม เมื่อดูจากด้านบน ด้านข้าง หรือด้านหลัง ร่างกายส่วนหน้าเล็กกว่าส่วนบั้นท้าย เพราะส่วนท้ายเป็นที่เก็บอาหารและเต้านม ร่างกายค่อนข้างผอมเห็นส่วนโปกของกระดูกสะโพก ก้นกบ สันหลัง คอ และไหล่ชัดเจน ดวงตาแจ่มใส คอเรียบบาง เต้านมขนาดใหญ่ลักษณะยึดหยุ่นคล้ายฟองน้ำ เกาเข้แน่นอยู่กับพื้นท้อง มีเส้นเลือด (milk vein) ขนาดใหญ่มองเห็นได้ชัดเจน โคประเภทนี้ ได้แก่ พันธุ์โฮลสไตน์ พันธุ์บราวน์สวิส (Brown Swiss) พันธุ์เจอร์ซี่ พันธุ์เรดเดน (Red Dane) พันธุ์เกอร์นซี่ พันธุ์แอร์ไชร์ (Ayrshire) พันธุ์เรคซันดิ พันธุ์ชาฮิวาล เป็นต้น

4. ประเภทโคกึ่งเนื้อกึ่งนม (dual purpose type) เป็นโคกึ่งกลางระหว่างโคเนื้อและโคนม จึงใช้ประโยชน์ได้ดีทั้งเนื้อและนม โคประเภทนี้ ได้แก่ โคพันธุ์ช็อคฮอร์น เป็นต้น

3.2.2 พันธุ์โคเนื้อ

ก. โคพันธุ์พื้นเมือง

โคพื้นเมืองของไทยมีเลี้ยงกันอยู่ในทุกภาคของประเทศ แต่มีมากในภาคตะวันออกเฉียงเหนือ รองลงมาคือ ภาคกลาง โคพื้นเมืองเป็นโคที่มีขนาดเล็ก ขนาดโตเต็มที่ตัวผู้หนักประมาณ 300-350 กิโลกรัม ตัวเมียหนักประมาณ 200-250 กิโลกรัม

ลักษณะทั่วไป สีน้ำตาล สีเหลือง สีแดง บางตัวสีดำ ส่วนใหญ่มีสีออกเหลือง รูปร่างกะทัดรัด แนวหลังเกือบตรงแคบไม่เป็นรูปสี่เหลี่ยม บั้นท้ายสั้นลาดลงเล็กน้อย ร่างกายแน่น ไม่มีตะโหนกถ้ามีก็ไม่ใหญ่ ไม่มีเหนียงคอ ไม่มีหนังได้ท้อง หน้าขาว หน้าผากแคบ ขนสั้นเกรียน จมูกแคบ หูเล็กปลายหูแหลม ขาขาวปานกลาง เรียวเล็ก เคลื่อนไหวไม่ว่องไวและเดินไม่เร็ว มีการเจริญเติบโตช้า ประมาณ 400-500 กรัมต่อวัน โตเต็มที่เมื่ออายุประมาณ 5-6 ปี

โคพื้นเมืองของไทยเป็นโคที่เหมาะสมในการใช้งานมากกว่าเป็นโคเนื้อ มีความทนทานต่อสภาพอากาศ ทนทานต่อโรคและแมลง แต่โคพื้นเมืองไทยที่เลี้ยงกันโดยทั่วไปมีขนาดเล็กกว่าที่ควรจะเป็น เพราะการเลี้ยงดูของเกษตรกรไทยยังไม่ดีพอ เกษตรกรมักมีการตอนโคตัวผู้ที่สมบูรณ์เพื่อใช้ในการทำงาน ส่วนโคตัวผู้ที่มีคุณภาพต่ำตัวเล็กมักไม่ตอน เมื่อมีการเลี้ยงรวมฝูงโค จะมีการผสมพันธุ์กันเองภายในฝูง โคตัวผู้ที่ไม่ได้ตอนจะเป็นพ่อพันธุ์ ทำให้ลูกโคมีคุณภาพไม่ดี ประกอบกับการเลี้ยงดูไม่คำนึงถึงคุณค่าทางสารอาหาร และส่วนมากเป็นโคที่ปลดจากการใช้งาน จึงทำให้คุณภาพซากไม่ดี โคพื้นเมืองจึงไม่เหมาะสมในการเลี้ยงเป็นโคเนื้อ แต่สามารถใช้เป็นโคพื้นฐานในการปรับปรุงโดยผสมกับโคเนื้อต่างประเทศที่ดี จะได้โคที่มีการเจริญเติบโตดีขึ้น ตัวโตขึ้น และคุณภาพซากดีขึ้น ทั้งยังมีความทนทานต่อสภาพดินฟ้าอากาศ โรคและแมลงได้ดีอีกด้วย



รูปที่ 3.1 โคพื้นเมืองของไทย

ข. โคนี้อพันธ์ุต่างประเทศ

โคนี้อันธ์ุที่มีลักษณะดีมีอยู่หลายพันธ์ุ แต่ละพันธ์ุก็มีข้อแตกต่างกันไป การเลี้ยงดูจึงต้องคำนึงถึงความสามารถในการปรับตัวในสภาพอากาศ ความทนทานต่อสภาพแวดล้อม การเลี้ยงดูและความต้องการของตลาด โคนี้อันธ์ุที่ตีส่วนใหญ่เป็นโคยุโรป ซึ่งไม่ค่อยมีความทนทานต่อสภาพอากาศ สภาพแวดล้อม การเลี้ยงดู และโรคต่าง ๆ ของเขตร้อน แต่ประเทศไทยมีการนำโคนี้อันธ์ุยุโรปเข้ามาเลี้ยงเพื่อปรับปรุงคุณภาพของโคพื้นเมืองให้ดีขึ้น โคนี้อันธ์ุต่างประเทศที่นำเข้ามาในประเทศไทยมีดังนี้

โคพันธ์ุอเมริกันบราห์มัน (American Brahman)

มีถิ่นกำเนิดในสหรัฐอเมริกา โดยการปรับปรุงพันธ์ุมาจากโคอินเดียหลายพันธ์ุ เช่นพันธ์ุเครงเกรจพันธ์ุกีร์พันธ์ุเนลเลอร์พันธ์ุองไกล เป็นต้น จนได้โคนี้อเมริกันบราห์มัน และมีการปรับปรุงพันธ์ุจนได้โคที่มีลักษณะพันธ์ุแท้ จึงตั้งสมาคมโคพันธ์ุอเมริกันบราห์มันขึ้นใน พ.ศ. 2467 ประเทศไทยได้นำเข้ามาเลี้ยงตั้งแต่ปีพ.ศ. 2497 ปัจจุบันเกษตรกรของไทยนิยมเลี้ยงกันมากทั้งพันธ์ุแท้และพันธ์ุผสม

ลักษณะทั่วไป เป็นโคขนาดใหญ่ ขนาดโตเต็มที่ตัวผู้หนักประมาณ 800 กิโลกรัม ตัวเมียหนักประมาณ 550 กิโลกรัม สีเทาตลอดตัว บางตัวมีสีน้ำตาลแกมแดง สีที่นิยมกันมากคือสีเทา รูปร่างลำสัน ลำตัวลึกมีมัดกล้ามเนื้อมากที่คอ หลัง และบั้นท้าย โหนกใหญ่ หลังค่อนข้างยาว หูแหลมยาวห้อยชี้ลงล่าง เขาชันขึ้นบนและงุ้ม มีหนังได้คอและได้ท้องห้อยขนาน เป็นโคที่เหมาะสมสำหรับเลี้ยงในเขตร้อนอย่างประเทศไทย เพราะทนต่ออากาศร้อน ทนทานต่อโรคและแมลง เช่นเห็บแมลงวัน บุง เป็นต้น แม่โคเลี้ยงลูกเก่งให้น้ำนมดี และดูแลลูกอยู่ตลอดเวลา แข็งแรง ปรับตัวเก่ง เชื่อง โตเต็มที่เมื่ออายุ 5-7 ปี ผสมพันธ์ุได้เมื่ออายุ 2 ปีช้ากว่าโคยุโรป มีอายุยาวนานถึง 15 ปี ใช้เป็นได้ทั้งโคงานและโคนี้อ สามารถผสมพันธ์ุกับโคพื้นเมืองได้ดี แต่การเจริญเติบโตช้ากว่าโคพันธ์ุยุโรปและมีคุณภาพเนื้อดีน้อยกว่า สหรัฐอเมริกาได้นำโคพันธ์ุบราห์มันผสมโคพันธ์ุเฮียฟอร์ด โดยให้มีเลือดโคพันธ์ุบราห์มัน 3/8 และโคพันธ์ุเฮียฟอร์ด 5/8 ได้ลูกผสมเรียกพันธ์ุบราห์ฟอร์ด (Barbford) สีคล้ายโคพันธ์ุเฮียฟอร์ด เจริญเติบโตเร็ว ทนทานต่อสภาพอากาศร้อนได้ดี โคนี้อันธ์ุเหมาะที่จะนำมาขุนเป็นโคนี้อันธ์ุได้

โคพันธุ์ชาโรเลต์ (Charolais)

มีถิ่นกำเนิดในฝรั่งเศส เดิมใช้เป็นโคงานต่อมาได้รับการปรับปรุงให้เป็นโคเนื้อ

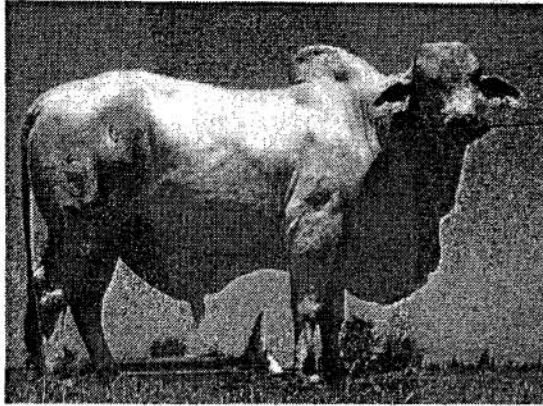
ลักษณะทั่วไป เป็นโคขนาดใหญ่ที่สุดในบรรดาโคเนื้อ ขนาดโตเต็มที่ตัวผู้หนักประมาณ 1,000 กิโลกรัม ตัวเมียหนักประมาณ 850 กิโลกรัม สัตว์มีคอกลมตัว รูปร่างยาวเพรียวกว่าโคยุโรปพันธุ์อื่น ขาวและสูง หลังตรงมีมัดกล้ามเนื้อมากในส่วนบั้นท้าย ส่วนมากไม่มีเขา แต่บางตัวมีเขา เจริญเติบโตเร็วมาก (ลูกโคจะโตได้รวดเร็วประมาณ 15 เดือนหนักถึง 500 กิโลกรัม) แม่โคให้นมดี เลี้ยงลูกเก่ง มีเปอร์เซ็นต์ซากสูงกว่าพันธุ์อื่น สามารถผสมข้ามพันธุ์ให้ลูกผสมที่มีคุณภาพดีและโตเร็ว เช่น ผสมกับโคพันธุ์บราห์มัน โดยให้มีสายเลือดพันธุ์ชาโรเลต์ 75 เปอร์เซ็นต์ และพันธุ์อเมริกันบราห์มัน 25 เปอร์เซ็นต์ จะได้ลูกผสมเรียก พันธุ์ชาร์เบรย์ (Charbray) มีขนาดใหญ่ตัวผู้หนักประมาณ 1,200-1,400 กิโลกรัม ตัวเมียหนักประมาณ 750-900 กิโลกรัม ใช้เลี้ยงเป็นโคขุนคุณภาพดี นอกจากนี้ทางมหาวิทยาลัยเกษตรศาสตร์ วิทยาเขตกำแพงแสน ได้ทำการผสมโคพันธุ์ชาโรเลต์กับโคลูกผสมบราห์มันและพื้นเมืองของไทย ได้ลูกผสมชื่อว่า พันธุ์กำแพงแสน 1 โดยให้มีสายเลือดโคพันธุ์ชาโรเลต์ 50 เปอร์เซ็นต์ โคพันธุ์บราห์มัน 25 เปอร์เซ็นต์ และโคพื้นเมืองไทย 25 เปอร์เซ็นต์ และ พันธุ์กำแพงแสน 2 โดยให้มีสายเลือดโคพันธุ์ชาโรเลต์ 62.5 เปอร์เซ็นต์ โคพันธุ์บราห์มัน 25 เปอร์เซ็นต์ และโคพื้นเมืองไทย 12.5 เปอร์เซ็นต์

โคพันธุ์เฮียร์ฟอร์ด (Hereford)

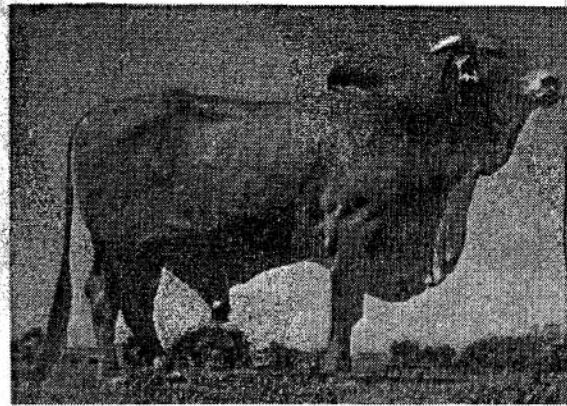
มีถิ่นกำเนิดในภาคกลางของประเทศอังกฤษ

ลักษณะทั่วไป เป็นโคเนื้อที่มีรูปร่างแบบโคเนื้อสมบูรณ์ที่สุด ขนาดโตเต็มที่ตัวผู้หนักประมาณ 1,000 กิโลกรัม ตัวเมียหนักประมาณ 860 กิโลกรัม ลำตัวสีแดง ส่วนอื่นได้แก่ หน้า แแนวสันหลัง หน้าอก ได้ท้อง และพู่หาง มีสีขาว รูปร่างหนาเตี้ย ลำตัวสั้น หลังกว้าง เขาค่อนข้างยาว ไส้ติ่งกว้างแล้วเบนลงล่าง

โคพันธุ์เฮียร์ฟอร์ดสามารถหากินในทุ่งหญ้าได้อย่างดี ทนต่อความร้อนและความแห้งแล้ง ทนหนาวได้ดีเมื่ออยู่ในทุ่ง เดินทางได้ไกล ผสมพันธุ์ได้เร็ว ถ่ายทอดลักษณะได้ดีโดยเฉพาะสี เจริญเติบโตเร็ว ขุนให้อ้วนง่าย เหมาะที่จะเลี้ยงเป็นโคขุน ข้อเสียคือ ขาหลังโค้งมาก มีรอยบุ๋มกลางหลัง มีเหมียงคอมมาก หน้าอกใหญ่เกินควร อ่อนแอต่อโรคนีื้องอกหัวตา (eye cancer) และโรคเขือตาอักเสบ (pink eye)



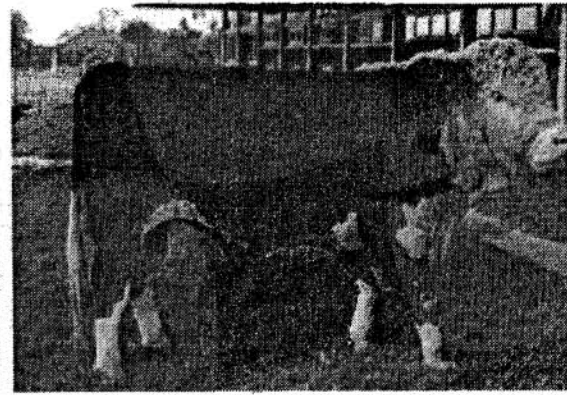
รูปที่ 3.2 โคพันธุ์อเมริกันบราห์มัน



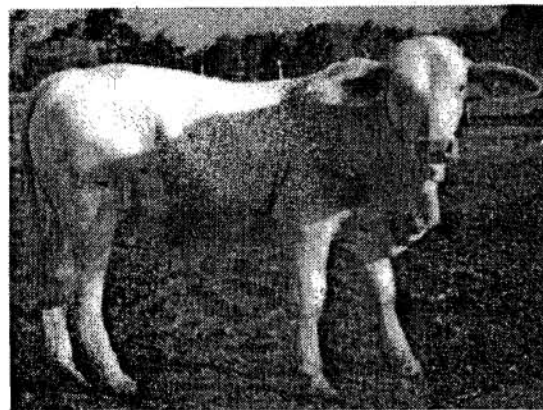
รูปที่ 3.3 โคพันธุ์บราห์มันแดง



รูปที่ 3.4 โคพันธุ์ชาโรเลตต์



รูปที่ 3.5 โคพันธุ์เชียร์ฟอร์ด



รูปที่ 3.6 ลูกผสมชาโรเลตต์ 50 % บราห์มัน 50%



รูปที่ 3.7 โคพันธุ์ก้าแพงแทน

โคพันธุ์เบอร์ดีน-แองกัส (Aberdeen-Angus)

มีถิ่นกำเนิดในภาคตะวันออกเฉียงเหนือของสกอตแลนด์

ลักษณะทั่วไป เป็นโคขนาดกลาง ขนาดโตเต็มที่ตัวผู้หนักประมาณ 960 กิโลกรัม ตัวเมียหนักประมาณ 720 กิโลกรัม สีดำตลอดทั้งตัว รูปร่างหนา กว้างลึก คอสั้น ไม่มีเขา หน้าจุ่ม เล็กน้อย ผสมพันธุ์ได้เร็ว แม่พันธุ์เลี้ยงลูกเก่งให้น้ำนมดี ถ่ายทอดลักษณะได้ดี ไม่ค่อยเป็นโรคเนื้องอกหัวใจหรือโรคเยื่อตาอักเสบ

โคพันธุ์ชอร์ตฮอร์น (Shorthorn)

มีถิ่นกำเนิดในประเทศอังกฤษ

ลักษณะทั่วไป เป็นโคขนาดใหญ่ ขนาดโตเต็มที่ตัวผู้หนักประมาณ 1,000 กิโลกรัม ตัวเมียหนักประมาณ 800 กิโลกรัม สีแดง ขาว หรือแดงแกมขาว (roan) สีที่นิยมที่สุดคือแดงแกมขาว ลำตัวเป็นรูปสี่เหลี่ยมผืนผ้า ลำตัวลึกกว้างทรงต่ำ หน้าสั้น ขนหยาบ งามกว้าง เขาโค้งเข้าข้างในและเบนลงล่าง คอสั้น สะโพกกว้าง บั้นท้ายลึก ไม่ค่อยชอบสภาพอากาศแห้งแล้งและทุรกันดาร เป็นโคที่ไม่ค่อยเหมาะกับการเลี้ยงปล่อยทุ่ง

นิยมเลี้ยงกันมากในตลาดโคเนื้อทั่วไป เพราะมีขนาดใหญ่ เชื่อง อารมณ์ดี ให้นมมากพอสำหรับเลี้ยงลูกทำให้ลูกโตเร็ว ถ้านำไปผสมกับโคพื้นเมืองหรือโคพันธุ์อเมริกันบราห์มัน จะได้ลูกผสมใช้เลี้ยงเป็นโคขุน บางครั้งจัดเป็น โคกึ่งเนื้อกึ่งนม เพราะให้ได้ทั้งเนื้อทั้งนม

โคพันธุ์แซนตาเกอร์ทรูดิส (Santa Gertrudis)

มีถิ่นกำเนิดในสหรัฐอเมริกา เป็นโคพันธุ์ผสมระหว่างโคอินเดียที่มีอยู่ในสหรัฐอเมริกา กับโคพันธุ์ชอร์ตฮอร์น มีเลือดโคอินเดีย 3/8 และโคพันธุ์ชอร์ตฮอร์น 5/8 มีลักษณะแตกต่างจากโคพ่อแม่ เป็นโคเนื้อที่ผสมพันธุ์ขึ้นมาเพื่อเลี้ยงในเขตร้อน

ลักษณะทั่วไป เป็นโคขนาดใหญ่ สีแดงเข้มทั้งตัว มีโหนก มีแนวหลังค่อนข้างตรง ลำตัวลึกยาวและหนา ทรงค่อนข้างต่ำ มีหนังได้พื้นที่ท้องค่อนข้างยาว และมีเหนียงคอกอยู่พอสมควร มีความประปรียวพอประมาณ สามารถทนอากาศร้อนได้ดีพอสมควร ทนต่อแมลงและเห็บ สามารถเดินทางไกลโดยไม่เสียน้ำหนัก เจริญเติบโตเร็ว เมื่ออายุ 4 ปี จะได้น้ำหนักส่งตลาดประมาณ 650 กิโลกรัม

โคพันธุ์เคร้าท์มาสเตอร์ (Droughtmaster)

มีถิ่นกำเนิดในประเทศออสเตรเลีย มีเลือดของโคเนื้อสายอินเดีย ได้แก่ โคพันธุ์-
บราห์มันแดงและโคเนื้อสายเลือดอังกฤษ ได้แก่ โคพันธุ์ควอน พันธุ์ซ็อคฮอร์น และพันธุ์เฮียฟอร์ด

ลักษณะทั่วไป เป็นโคขนาดใหญ่ ขนาดโตเต็มที่ตัวผู้หนักประมาณ 1,000-1,200
กิโลกรัม ตัวเมียหนักประมาณ 650-750 กิโลกรัม มีหลายสี เช่น สีแดงเข้ม สีแดงอ่อน สีน้ำผึ้ง
เป็นต้น รูปร่างสี่เหลี่ยมผืนผ้า มีเนื้อเต็มแน่น ลำตัวลึก ลูกตาเล็กและลึก หูขนาดปานกลางรูป
ใบโพธิ์ปลายชี้ออกด้านข้าง ไม่มีเขา มีโหนกขนาดปานกลาง มีเนื้อเต็มแน่น ขนอ่อนนุ่มเรียบติด
ผิวหนัง ข้อมาแข็งแรงเดินได้คล่องแคล่ว นิสัยเชื่อง ทนทานต่อภูมิอากาศร้อนและแห้งแล้งได้ดี
พอสมควร แต่ไม่ทนอากาศร้อนและชื้นมากนัก กินอาหารเก่ง การเจริญเติบโตรวดเร็ว ลักษณะซาก
ให้เนื้อแดงมาก เนื้อนุ่ม ไม่เหนียว สีแดงสด ไขมันน้อย น้ำหนักแรกคลอดประมาณ 24-28 กิโลกรัม
น้ำหนักหย่านมเมื่ออายุ 205 วันประมาณ 134-180 กิโลกรัม เลี้ยงลูกเก่ง

โคพันธุ์อินดูบราซิล (Indu brazil)

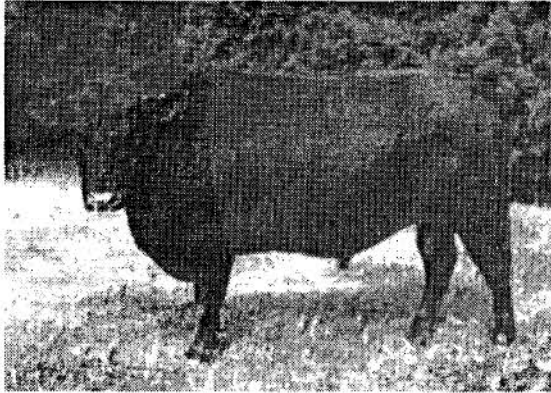
มีถิ่นกำเนิดในประเทศอินเดีย แต่ได้รับการปรับปรุงพันธุ์ในเม็กซิโกและสหรัฐ-
อเมริกา เป็นลูกผสมของโคพันธุ์เครงเกรจและพันธุ์กีร์

ลักษณะทั่วไป สีเทาตลอดตัว มีหูกว้างปานกลาง ใบหูยาวและห้อยกว่าบราห์มัน
ปลายหูมักบิด บางตัวหูยาวบาง มีตะโหนกและมีสีเหมือนโคพันธุ์บราห์มัน มีเหนียงหย่อนยานมาก
เป็นพิเศษ มีลักษณะสวยงาม เป็นโคที่สามารถทนความร้อนและความชื้นได้ดี

โคพันธุ์ลีมูวซัน (Limousin)

มีถิ่นกำเนิดในทวีปยุโรปตอนเหนือ

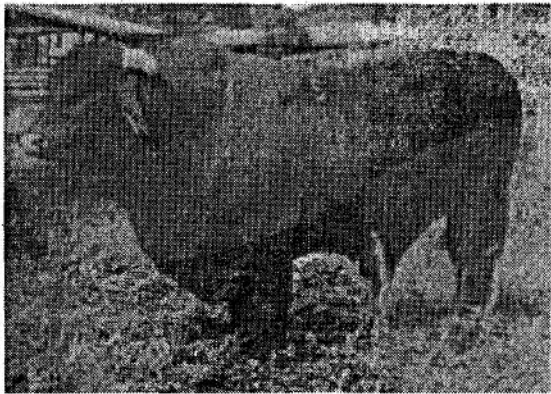
ลักษณะทั่วไป ขนาดโตเต็มที่ตัวผู้หนักประมาณ 800-900 กิโลกรัม ตัวเมียหนัก
ประมาณ 600 กิโลกรัม รูปร่างสี่เหลี่ยมผืนผ้า ลำตัวลึก กว้างและยาว ขาสั้น มีอัตราการ
เจริญเติบโตดี วันละประมาณ 1.19 กิโลกรัมต่อวัน มีคุณภาพซากและคุณภาพเนื้อดีมาก เหมาะที่จะ
นำมาผสมกับโคพันธุ์อเมริกันบราห์มันหรือลูกผสมบราห์มันเพื่อเลี้ยงเป็นโคขุน



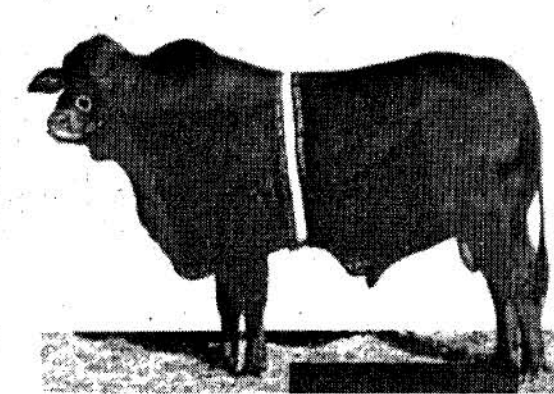
รูปที่ 3.8 โคพันธุ์เบอร์ดีน-แองกัส



รูปที่ 3.9 โคพันธุ์ซ็อคฮอร์น



รูปที่ 3.10 โคพันธุ์แจนคาเกอร์ทรูดิช



รูปที่ 3.11 โคพันธุ์เคิร์ทมาสเตอร์



รูปที่ 3.12 โคพันธุ์อินดูบราซิด



รูปที่ 3.13 โคพันธุ์ถิฆัวซิน

3.2.3 พันธุ์โคนม

โคพันธุ์โฮลสไตน์ (Holstein)

มีถิ่นกำเนิดในประเทศฮอลแลนด์ เมื่อนำไปเลี้ยงในประเทศอังกฤษ เรียกว่า ฟริเซียน (Friesian) แต่ในยุโรปบางประเทศเรียกว่า พันธุ์ดำและขาว (Black and White) เป็นโคนมพันธุ์ที่มีชื่อเสียงที่สุด เพราะเป็นโคที่ให้นมมากและเป็นที่ยอมรับกันแพร่หลายไปทั่วโลก โคพันธุ์นี้มีรูปร่างคงตามแบบของโคนมที่ดี

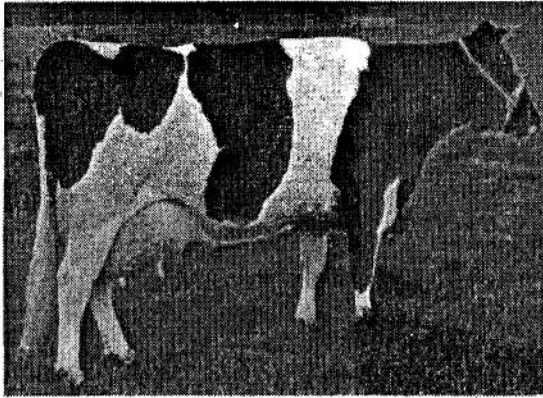
ลักษณะทั่วไป เป็นโคขนาดใหญ่ ขนาดโตเต็มที่ตัวผู้หนักประมาณ 800-1,000 กิโลกรัม ตัวเมียหนักประมาณ 600-700 กิโลกรัม สีขาวตัดสีดำอย่างเด็ดขาด การเจริญเติบโตค่อนข้างเร็ว โคนิวที่เติบโตปกติควรผสมได้เมื่ออายุประมาณ 18-20 เดือน เพื่อให้คลอดลูกได้เมื่ออายุประมาณ 2.5 ปี แม่โคจะเติบโตขึ้นเรื่อย ๆ จนโตเต็มที่เมื่ออายุประมาณ 6 ปี และเมื่ออายุเกิน 9 ปีไปแล้วร่างกายจะเริ่มเสื่อมและให้นมลดลงเรื่อย ๆ แม่โคที่ได้รับการเลี้ยงดูดีในสภาพอากาศที่สุขสบาย ให้นมเฉลี่ยปีละ 5,000 กิโลกรัม และมีโคบางฝูงให้นมได้เฉลี่ยถึงปีละ 8,000 กิโลกรัม นมมีไขมันต่ำเพียง 3-3.5 เปอร์เซ็นต์ และไขมันมีสีขาว จึงเหมาะสำหรับใช้ดื่มสด

โคพันธุ์โฮลสไตน์เหมาะสำหรับเลี้ยงในพื้นที่ที่มีอากาศหนาว มีอุณหภูมิต่ำกว่า 70 องศาฟาเรนไฮต์ ถ้าอากาศมีอุณหภูมิเกิน 70 องศาฟาเรนไฮต์ โคนิวจะกินอาหารน้อยลงและให้นมลดลง แต่โดยเหตุที่โคพันธุ์นี้ให้นมได้มากกว่าโคพันธุ์อื่น ประเทศที่มีอากาศร้อนก็ยังคงใจที่จะเลี้ยงและใช้เป็นพ่อพันธุ์ในการผสมกับแม่พันธุ์โคพื้นเมือง ได้ถูกผสมที่มีความทนทานต่ออากาศร้อนและให้นมได้ดีพอสมควร ลูกผสมที่มีสายเลือดโคพันธุ์โฮลสไตน์ระหว่าง 50-75 เปอร์เซ็นต์ จะเหมาะกับอากาศร้อนขึ้นอย่างประเทศไทยและจะให้นมได้เฉลี่ยปีละประมาณ 2,200 กิโลกรัม

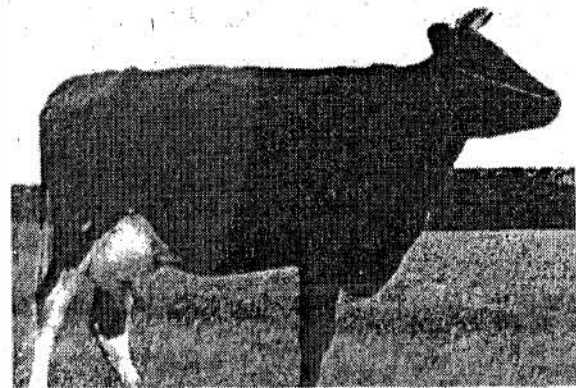
ในประเทศอิสราเอล ได้ทำการปรับปรุงพันธุ์โคพันธุ์โฮลสไตน์ ซึ่งนำไปจากประเทศอังกฤษและฮอลแลนด์กับโคพื้นเมือง ได้โคพันธุ์ใหม่ซึ่งให้นมมากและทนทานต่ออากาศร้อนได้ดี ชื่อว่า พันธุ์อิสราเอลฟริเซียน (Israel Friesian)

ในประเทศไทยโดยกรมปศุสัตว์ ได้ทำการปรับปรุงพันธุ์โคพันธุ์โฮลสไตน์กับโคลูกผสมอเมริกันบราห์มัน และได้ทำการปรับปรุงจนได้โคนมพันธุ์ใหม่ ชื่อว่า พันธุ์ทีเอ็มแซด (TMZ) (T = Thai หรือไทย M = Milking หรือเกี่ยวกับการให้นม และ Z = Zebu หรือโคตระกูลซิว) โดยกำหนดให้มีสายเลือดโคนมพันธุ์โฮลสไตน์ในระดับ 75 เปอร์เซ็นต์ ซึ่งให้เป็นพันธุ์โคนมหลัก

ของประเทศต่อไป โคพันธุ์ทีเอ็มแซคเป็นโคที่เหมาะสมที่จะเลี้ยงในสภาพแวดล้อมของประเทศ
ไทยและให้ผลผลิตนมคุ้มค่าต่อการลงทุน มีน้ำหนักแรกเกิดประมาณ 25.9-26.2 กิโลกรัม น้ำหนัก
หย่านม เมื่ออายุ 4 เดือนประมาณ 99.7 กิโลกรัม อัตราการเจริญเติบโต 0.61 กรัมต่อวัน ปริมาณนม
เฉลี่ยปีละประมาณ 3,300 กิโลกรัม และมีความทนทานต่อโรคและแมลง



รูปที่ 3.14 โคพันธุ์โฮลสไตน์



รูปที่ 3.15 โคพันธุ์ทีเอ็มแซค

โคพันธุ์เจอร์ซี (Jersey)

มีถิ่นกำเนิดในเกาะเจอร์ซี ซึ่งเป็นเกาะเล็ก ๆ ในช่องแคบอังกฤษ

ลักษณะทั่วไป เป็นโคขนาดเล็ก ขนาดโตเต็มที่ตัวผู้หนักประมาณ 500-600 กิโลกรัม
ตัวเมียหนักประมาณ 350-450 กิโลกรัม สีสันตาลปนเหลือง ตัวผู้อาจมีสีเหลืองดำมากขึ้น ในส่วน
ลิ้น จมูก พู่หางมีสีดำ เป็นโคที่มีรูปร่างสวยงามตามแบบโคนมที่ดี แนวหลังตรงและบั้นท้าย
ค่อนข้างยาว โดยเฉพาะด้านนมมีลักษณะสมบูรณ์มาก ทั้งทางรูปร่าง ความแข็งแรง และที่ตั้งของ
หัวนม ให้นมได้ไม่มากเพราะมีขนาดเล็ก เฉลี่ยปีละ 3,500-4,000 กิโลกรัม นมมีไขมันสูงประมาณ
5 เปอร์เซ็นต์ และไขมันมีสีเหลือง เหมาะที่จะเลี้ยงเพื่อรีดนมทำเนย เจริญเติบโตเป็นหนุ่มสาวเร็ว
กว่าโคพันธุ์อื่น ถ้าเลี้ยงดูอย่างดีจะผสมได้เมื่ออายุ 15 เดือน และคลอดลูกตัวแรกเมื่ออายุ 24 เดือน
ถึงแม้ว่าจะเป็นหนุ่มสาวเร็วแต่เป็นโคที่มีอายุยืนนานพอใช้ ลูกโคเมื่อคลอดตัวเล็กและเพิ่มน้ำหนัก
ได้ช้าไม่เหมาะที่จะขุนเอาเนื้อ มีความทนทานต่ออากาศร้อนได้ดีพอควร ถ้าอุณหภูมิสูงไม่เกิน 80
องศาฟาเรนไฮต์ โคนีจะไม่ได้ได้รับความกระทบกระเทือนในเรื่องการกินอาหารหรือการให้นมเลย

โคพันธุ์บราวน์สวิส (Brown Swiss)

มีถิ่นกำเนิดอยู่ในประเทศสวิส เรียกโคพันธุ์นี้ว่า ชไวเซอร์ (Schwyzer) ในประเทศสวิสจะใช้ประโยชน์ในการทำงาน รีดนม และให้เนื้อ ดังนั้นโคพันธุ์ชไวเซอร์จึงมีรูปร่างลักษณะเป็นโคกึ่งเนื้อกึ่งนม ส่วนในยุโรปทั่วไปโคบราวน์สวิสจะมีโครงร่างหยาบปึกบิ่นซึ่งเป็นคุณสมบัติของโคงาน แต่เมื่อโคพันธุ์นี้ถูกนำเข้าไปเลี้ยงในสหรัฐอเมริกาได้รับการปรับปรุงให้เป็นโคนมโดยเฉพาะ จึงทำให้โคพันธุ์บราวน์สวิสของสหรัฐอเมริกามีลักษณะแตกต่างไปจากของยุโรป ดังนั้นโคพันธุ์บราวน์สวิสของสหรัฐอเมริกาจึงจัดอยู่ในประเภทโคนม มีความทนทานต่ออากาศร้อนมากกว่าโคยุโรปทั่วไป นำเข้ามาในประเทศไทยครั้งแรกเมื่อพ.ศ. 2500

ลักษณะทั่วไป เป็นโคขนาดใหญ่ ขนาดโตเต็มที่ตัวผู้หนักประมาณ 800-900 กิโลกรัม ตัวเมียหนักประมาณ 500-600 กิโลกรัม ลำตัวสีเหลืองปนขาว มีสีจางตามแนวหลังและแถบบนของหัว ขนบริเวณปากเป็นสีขาวซึ่งเป็นที่สังเกตประจำพันธุ์ ปลายเขาและขนตรงกระหม่อมก็มักเป็นสีขาวด้วย สีอาจเปลี่ยนจากจางเป็นเข้มได้เมื่อเข้าฤดูหนาว โครงร่างใหญ่ กระดูกใหญ่-จนบางที่ดูแล้วแข็งแรง ขายาว เต้านมมีความเรียบละมุนดี แต่เต้านมมักแบ่งแยกเป็นเต้าชัดเจนเกินไปซึ่งเป็นข้อเสีย เจริญเติบโตเต็มที่ช้า ผสมได้เมื่ออายุประมาณ 24 เดือน (หลังโคพันธุ์โฮลสไตน์ประมาณ 6 เดือน) อายุการให้นมค่อนข้างนานกว่าโคพันธุ์อื่น ๆ ลูกโคพันธุ์บราวน์สวิสเมื่อเกิดจะมีน้ำหนักมากกว่าโคพันธุ์อื่น ๆ แม่โคอุ้มท้องนานประมาณ 288 วัน ให้นมได้ปีละประมาณ 4,500 กิโลกรัม นมมีไขมันประมาณ 4 เปอร์เซ็นต์ นมมีสีขาวเหมาะสำหรับใช้บริโภคสดหรือทำเนยแข็ง เมื่อไม่ใช้รีดนมก็ใช้เป็นโคเนื้อได้ดี การเจริญเติบโตเร็วกว่าโคพันธุ์อื่น ๆ แต่ข้อเสียในการใช้เป็นโคเนื้อคือกระดูกใหญ่

โคพันธุ์เรดเดน (Red Dane)

มีถิ่นกำเนิดในประเทศเดนมาร์ก พ.ศ. 2421 โคพันธุ์เรดเดนมีระดับความสามารถในการให้นมได้มากอยู่ในระดับเดียวกับโคโฮลสไตน์และพันธุ์บราวน์สวิส

ลักษณะทั่วไป เป็นโคขนาดใหญ่ ขนาดโตเต็มที่ตัวผู้หนักประมาณ 800-900 กิโลกรัม ตัวเมียหนักประมาณ 500 กิโลกรัมขึ้นไป โตเต็มที่ค่อนข้างช้า สีแดงจัดทั้งตัว ในขณะที่กำลังให้นมแม่โคจะแสดงลักษณะของโคนมเต็มที่และไม่อ้วน เมื่อหยุดให้นมจะแสดงลักษณะเป็นโคเข้าเนื้อ โครวดเร็ว โคตัวเมียมีเต้านมค่อนข้างใหญ่ แต่มักหย่อนและแบ่งเป็นเต้าชัดเจน หัวนมเต้าหน้า

มักมีขนาดใหญ่กว่าเต้าหู้ ให้นมได้เฉลี่ยปีละประมาณ 4,400 กิโลกรัม นมมีไขมัน 4.2 เปอร์เซ็นต์ การเจริญเติบโตและการให้เนื้อเทียบ ได้กับโคเนื้อชนิดทั่วไป

โคพันธุ์เรดซินดิ (Red Sindhi)

มีถิ่นกำเนิดเมืองการาจีและไฮเดอราบด์ของอินเดีย เป็นโคนมพันธุ์พื้นเมือง

ลักษณะทั่วไป เป็นโคขนาดค่อนข้างเล็ก ขนาดโตเต็มที่ตัวผู้หนักประมาณ 450-500 กิโลกรัม ตัวเมียหนักประมาณ 300-350 กิโลกรัม สีแดงทั้งตัว บางตัวมีสีอ่อนจนเกือบเป็นสีเหลือง ขุ่น อาจมีจุดหรือด่างขาวที่เหนียงคอและหน้าผาก ลูกโคเมื่อเกิดหนักประมาณ 200 กิโลกรัม รูปร่าง ค่อนข้างลิกและหนา บั้นท้ายกลมและลาดโค้ง หัวและหน้าผากกว้างใหญ่ โคนเขาหนาหยาวยาวปานกลางและพับตก เต้านมใหญ่แต่ค่อนข้างห่อหุ้ม และหัวนมค่อนข้างใหญ่ ตะโหนักใหญ่ปานกลาง พื้นหน้าท้องและเหนียงคอห่อหุ้มยาน ให้นมได้เฉลี่ยปีละประมาณ 1,500 กิโลกรัม ผุงที่ดีอาจให้นมได้เฉลี่ย 2,000-2,500 กิโลกรัม ให้ลูกครั้งแรกเมื่ออายุประมาณ 3-3.5 ปี ข้อเสียคือ มักต้องเลี้ยงรีดนมโดยให้ลูกดูนมตลอดระยะเวลารีดนม มิฉะนั้นโคส่วนมากจะหยุดให้นมเมื่อหย่านมลูก ซึ่งเป็นปัญหายุ่งยากในการเลี้ยงโคนมสมัยใหม่

โคพันธุ์ซาฮีวัล (Sahiwal)

มีถิ่นกำเนิดในแถบตะวันตกเฉียงเหนือ ด้านบนสุดของอินเดียหรือตอนเหนือของปากีสถานตะวันตก แต่ได้รับการปรับปรุงพันธุ์จากหลายประเทศ เช่น ออสเตรเลีย เป็นต้น เป็นโคลักษณะกึ่งเนื้อกึ่งนม นิยมใช้ผสมกับโคนมพันธุ์ไฮลสไตน์ เพื่อผลิตลูกผสมที่ให้ผลผลิตน้ำนมสูงขึ้น มีความทนทานต่ออากาศร้อน และทนโรคและแมลงของประเทศร้อนได้ดี

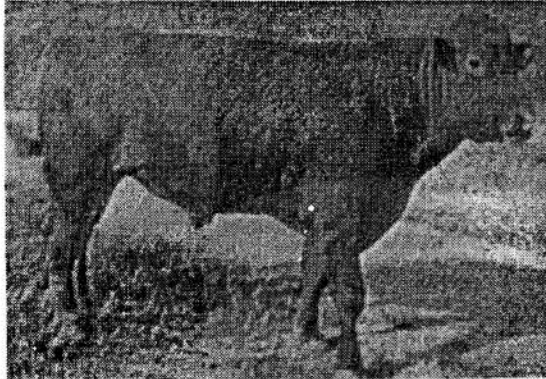
ลักษณะทั่วไป มีลักษณะใกล้เคียงโคพันธุ์เรดซินดิ แต่ขนาดใหญ่กว่าเล็กน้อย สีแดงอ่อนกว่าพันธุ์เรดซินดิ แต่มีแต้มน้ำตาลและขาวทั่วไป ลำตัวค่อนข้างยาวและเข้าเนื้อ เขามีขนาดเล็ก ผิวหนังและขนสีแดง คอสั้น เหนียงคอห่อหุ้มยาน ตะโหนักใหญ่และมักเอียงข้าง บั้นท้ายใหญ่และกว้าง หางยาว พูหางระพื้นดิน เต้านมใหญ่แต่มีห่อหุ้มยาน เป็นโคนมเขตร้อนที่ให้นมดีที่สุด เฉลี่ยปีละประมาณ 2,000 กิโลกรัมและนมมีไขมันสูงประมาณ 4.3 เปอร์เซ็นต์ ให้ลูกครั้งแรกเมื่ออายุได้ 3 ปี



รูปที่ 3.16 โคพันธุ์เจอร์ซี



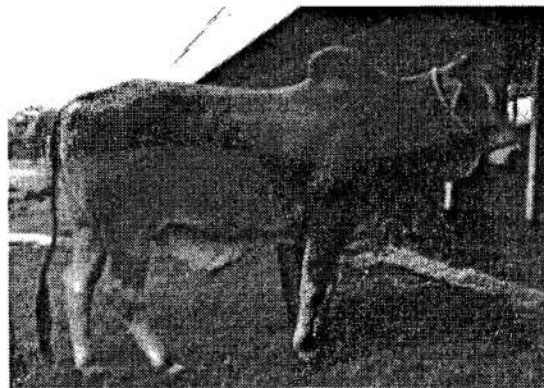
รูปที่ 3.17 โคพันธุ์บราวน์สวิส



รูปที่ 3.18 โคพันธุ์เรดเคน



รูปที่ 3.19 โคพันธุ์เรดจินดี



รูปที่ 3.20 โคพันธุ์ซาฮิวาล

3.3 ประเภทและพันธุ์สุกร

สุกรเป็นสัตว์เลี้ยงลูกด้วยนม อยู่ในตระกูล suidae เผ่า suis และชนิด domesticus มีความสามารถปรับตัวเข้ากับสภาพดินฟ้าอากาศได้ดี มีถิ่นกำเนิดอยู่หลายแห่ง เช่น เอเชีย แอฟริกา ยุโรป และอเมริกา แต่พบครั้งแรกในจีนและได้ขยายออกไปอย่างกว้างขวาง นักผสมพันธุ์ได้พยายามผสมพันธุ์สุกรให้ตรงกับความต้องการของผู้เลี้ยงสุกรและผู้บริโภคสุกร จึงเป็นเหตุทำให้เกิดสุกรพันธุ์ใหม่ขึ้นมากมาย

3.3.1 ประเภทสุกร

สุกรแบ่งตามประเภทของการใช้ประโยชน์เป็น 3 ประเภท คือ

1. **ประเภทสุกรมัน (lard type)** เป็นสุกรดั้งเดิมเจริญเติบโตช้า รูปร่างอ้วนเตี้ย ลำตัวสั้น สะโพกเล็ก มีมันมาก ได้แก่ สุกรพันธุ์พื้นเมืองของไทยและจีน ในปัจจุบันสุกรพันธุ์พื้นเมืองมีเหลืออยู่น้อยมาก ทางภาคใต้มีมากกว่าภาคอื่น อีกไม่นานสุกรประเภทนี้คงจะหมดไป เนื่องจากผู้บริโภคไม่นิยมบริโภคน้ำมันที่ได้จากสุกร หันมาบริโภคน้ำมันพืชเป็นส่วนใหญ่ สุกรประเภทนี้ได้แก่ พันธุ์ไหหลำ พันธุ์เหมยซาน พันธุ์ควาย พันธุ์ราด พันธุ์พวง และพันธุ์กระโดน

2. **ประเภทสุกรเบคอน (bacon type)** เป็นสุกรที่มีรูปร่างใหญ่ ลำตัวยาวค่อนข้างบาง ไหล่หนา หลังและเอวแคบ ปริมาณเนื้อแดงมากและปริมาณไขมันน้อย ความหนาและความลึกของลำตัวน้อยกว่าประเภทเนื้อ ในต่างประเทศนิยมใช้ทำเนื้อสามชั้นเต็ม เรียกว่า เบคอน เพราะบริเวณเนื้อสามชั้นมีลายเส้นเนื้อหรือชั้นของเนื้อหนาหลายชั้นสลับกับมัน สุกรประเภทนี้ ได้แก่ พันธุ์ลาร์จไวท์ (Large White) พันธุ์แลนดรีซ (Landrace) พันธุ์แทมเวิร์ท (Tam Worth) เป็นต้น

3. **ประเภทสุกรเนื้อ (meat type)** เป็นสุกรชนิดพันธุ์ดั้งเดิมและที่เกิดขึ้นใหม่ โดยปรับปรุงมาจากสุกรประเภทมัน มีการเจริญเติบโตดี มีประสิทธิภาพการใช้อาหารดี ให้ลูกตกพอควร รูปร่างสันทัด ลำตัวสั้นกว่าประเภทเบคอน ไหล่และสะโพกใหญ่เด่นชัด หลังโค้ง ความหนาและความลึกของลำตัวมากกว่าประเภทเบคอน สุกรประเภทนี้ ได้แก่ พันธุ์ดูโรค (Duroc) พันธุ์เบอร์กเชอร์ (Berkshire) พันธุ์แฮมเชอร์ (Hamshire) นอกจากนี้ยังมีพันธุ์โปแลนด์ไชน่า (Poland China) พันธุ์เฮียร์ฟอร์ด (Hereford) พันธุ์เชสเตอร์ไวท์ (Chester White) พันธุ์เบลท์วิลล์ (Beltville) พันธุ์มินิโซต้า (Minnesota) พันธุ์มอนตানা (Montana) ซึ่งไม่เคยนำเข้ามาเลี้ยงในประเทศไทย

3.3.2 พันธุ์สุกร

ก. สุกรพันธุ์พื้นเมือง

สุกรพันธุ์พื้นเมืองมีถิ่นกำเนิดในทวีปเอเชีย มีลักษณะลำตัวสั้น ส่วนหัวค่อนข้างใหญ่ ใหญ่ และสะโพกแคบ หลังแอ่น ท้องยาน ขาและข้อขาอ่อน ตัวเล็ก ขนาดโตเต็มที่หนักประมาณ 80 กิโลกรัม ส่วนใหญ่สีดำ บางพันธุ์อาจมีพื้นที่ท้องสีขาว มีเนื้อแดงน้อยไขมันมาก เจริญเติบโตช้าประมาณ 180-350 กรัมต่อวัน ประสิทธิภาพการใช้อาหารเลวประมาณ 5-7 ข้อดีของสุกรพันธุ์พื้นเมืองคือ ทนทานต่อสภาพดินฟ้าอากาศและทนต่อการครากคร่าได้อย่างดี ให้ลูกดกเลี้ยงลูกเก่ง และทนทานต่อการกักขัง สุกรพื้นเมืองมีหลายพันธุ์ ได้แก่ สุกรไทย เช่น พันธุ์ควาย พันธุ์ราด พันธุ์พวง และสุกรจีน เช่น พันธุ์ไหหลำ และพันธุ์เหมยซาน

- สุกรพันธุ์ไหหลำ เป็นสุกรที่มีผู้เลี้ยงอยู่ทางตอนใต้และภาคกลางของประเทศ-
สาธารณรัฐประชาชนจีน

ลักษณะทั่วไป ลำตัวมีสีดำ ท้องขาว สีดำมักเข้มบริเวณหัวไหล่และบั้นท้าย หัวของสุกรพันธุ์ไหหลำไม่โตจนเกินไป จมูกยาวแอ่นขึ้นเล็กน้อย คางย้อย ไหล่กว้าง ลำตัวยาวปานกลาง หลังแอ่น สะโพกเล็ก ขาและข้อเท้าอ่อน มีอัตราการเจริญเติบโตได้ดีกว่าพันธุ์พื้นเมืองอย่างอื่น ขนาดโตเต็มที่ตัวผู้หนักประมาณ 115-140 กิโลกรัม ตัวเมียหนักประมาณ 90-115 กิโลกรัม

- สุกรพันธุ์เหมยซาน เป็นสุกรที่รัฐบาลสาธารณรัฐประชาชนจีนได้นำเข้ามา
ถวายแด่สมเด็จพระเทพรัตนราชสุดาฯ สยามบรมราชกุมารี จำนวน 4 ตัว พระองค์ได้ทรงพระกรุณาโปรดเกล้าฯ พระราชทานสุกรดังกล่าวให้กรมปศุสัตว์เป็นผู้รับผิดชอบเลี้ยงดูเพื่อการศึกษา ค้นคว้า และขยายพันธุ์ไปสู่เกษตรกรผู้มีรายได้น้อย

ลักษณะทั่วไป ลำตัวสีดำ หน้าผากย่น ใบหูใหญ่ยาวและปรก ใบหน้ามีขนสีดำแต่ไม่ดก เฉพาะบริเวณลำตัวมีขนสีขาว มีเด้านมโดยเฉลี่ยประมาณ 16-18 เต้า เจริญเติบโตเป็นหนุ่มสาวเร็วและแม่สุกรให้ลูกดก ขนาดโตเต็มที่ตัวผู้หนักประมาณ 192.5 กิโลกรัม ตัวเมียหนักประมาณ 172.5 กิโลกรัม

- สุกรพันธุ์ควาย เป็นสุกรที่พบมากในภาคเหนือของไทย

ลักษณะทั่วไป สีของสุกรพันธุ์นี้คล้ายกับสีของสุกรพันธุ์ไหลล่า ลำตัวส่วนใหญ่ มีสีดำ จมูกของสุกรพันธุ์ควายชี้ตรงกว่าและสั้นกว่า มีรอยขนที่บริเวณลำตัวมากกว่าสุกรพันธุ์ไหลล่า ใบหูใหญ่ปรกเล็กน้อย รูปร่างของสุกรพันธุ์ควายเล็กกว่าสุกรพันธุ์ไหลล่า ขาและข้อเท้าไม่แข็งแรง ขนาดโตเต็มที่ตัวผู้หนักประมาณ 125-150 กิโลกรัม ตัวเมียหนักประมาณ 100-125 กิโลกรัม

- สุกรพันธุ์ราด เป็นสุกรที่เลี้ยงกันมากในภาคตะวันออกเฉียงเหนือของไทย

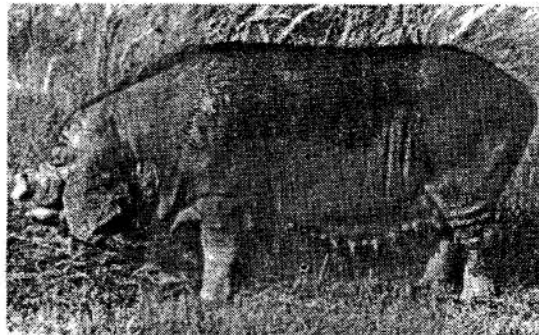
ลักษณะทั่วไป หัวเล็กยาว ลำตัวสั้นและป้อม กระดูกเล็ก และการเจริญเติบโตช้า ขนาดโตเต็มที่ตัวผู้หนักประมาณ 100-120 กิโลกรัม ตัวเมียหนักประมาณ 90-100 กิโลกรัม

- สุกรพันธุ์พวง เป็นสุกรที่พบในภาคตะวันออกเฉียงเหนือของไทย

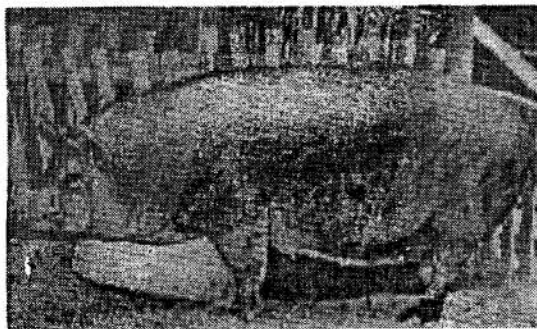
ลักษณะทั่วไป มีสีดำ ผิวหนังหยาบมากที่สุด ลำตัวยาวเกือบเท่ากับสุกรพันธุ์ไหลล่า ไหล่กว้าง สะโพกแคบ หลังแอ่น ขนาดโตเต็มที่ตัวผู้หนักประมาณ 90-130 กิโลกรัม ตัวเมียหนักประมาณ 90-100 กิโลกรัม



รูปที่ 3.21 สุกรพันธุ์ไหลล่า



รูปที่ 3.22 สุกรพันธุ์เหมยซาน



รูปที่ 3.23 สุกรพันธุ์ควาย



รูปที่ 3.24 สุกรพันธุ์พวง

ข. สุกรพันธุ์ต่างประเทศ

ในปัจจุบันประเทศไทยมีการปรับปรุงพันธุ์สุกรกันอย่างมาก มีฟาร์มสุกรขนาดใหญ่เกิดขึ้นจำนวนมาก การดำเนินธุรกิจเป็นแบบแข่งขันโดยนำเอาสุกรพันธุ์ต่างประเทศเข้ามาทำการปรับปรุงพันธุ์สุกรให้มีคุณภาพดีขึ้น เพื่อให้สุกรที่ผลิตได้ตรงกับความต้องการของตลาด สุกรพันธุ์ต่างประเทศที่เคยนำมาเลี้ยงในประเทศไทย และพันธุ์ที่นิยมเลี้ยงในปัจจุบัน ซึ่งเป็นพันธุ์ที่สามารถปรับตัวให้เข้ากับสภาพแวดล้อมและสภาพภูมิอากาศของประเทศไทย ได้แก่

สุกรพันธุ์ดาร์จไวท์ (Large White)

มีถิ่นกำเนิดในประเทศอังกฤษ เป็นสุกรประเภทเบคอน เป็นลูกผสมระหว่างพันธุ์ยอร์กเชิร์ชกับพันธุ์แลงเคสเตอร์ ได้ปรับปรุงพันธุ์มาจนกลายเป็นพันธุ์ดาร์จไวท์ ประเทศไทยนำเข้ามาเลี้ยงตั้งแต่พ.ศ. 2482

ลักษณะทั่วไป สีขาวตลอดลำตัว อาจมีจุดดำบ้างไม่ถึงเป็นข้อดำหนา หูตั้ง หัวโต ขนาดปานกลาง จมูกยาว ลำตัวยาวและลึก กระดูกใหญ่ ไหล่หนา พื้นที่อกขนานกับพื้นดิน หลังและเอว (loin) แคบ มันได้ผิวหนังบาง ขนาดโตเต็มที่ตัวผู้หนักประมาณ 320-450 กิโลกรัม ตัวเมียหนักประมาณ 230-360 กิโลกรัม เป็นสุกรที่มีอัตราการเจริญเติบโตรวดเร็ว ประสิทธิภาพการใช้อาหารดี แข็งแรง ให้ลูกตก เลี้ยงลูกเก่ง คุณภาพซากดี มีขาแข็งแรง นิยมใช้เป็นสุกรพ่อแม่พันธุ์สำหรับผลิตสุกรลูกผสม 2 สายเลือด เพื่อเป็นสุกรแม่พันธุ์หรือสุกรขุนส่งตลาด

สุกรพันธุ์แลนด์เรซ (Landrace)

มีถิ่นกำเนิดในประเทศเดนมาร์ก เป็นลูกผสมระหว่างพันธุ์ดาร์จไวท์กับพันธุ์พื้นเมืองของเดนมาร์ก ได้รับการรับรองเป็นพันธุ์แท้ตั้งแต่พ.ศ. 2433 สุกรพันธุ์แลนด์เรซถูกนำไปปรับปรุงพันธุ์ในหลายประเทศจนได้พันธุ์แท้ของประเทศเหล่านั้น แล้วใส่ชื่อประเทศผู้ปรับปรุงนำหน้าเข้าไป เช่น อเมริกันแลนด์เรซ เบลเยียมแลนด์เรซ เป็นต้น ประเทศไทยนำเข้ามาเลี้ยงตั้งแต่พ.ศ. 2506

ลักษณะทั่วไป สีขาวตลอดลำตัว (อาจจะมีจุดดำบ้างถือเป็นเรื่องธรรมดา) หูใหญ่ปรก หัวเล็กเรียว ไม่มีรอยขน จมูกยาว ลำตัวยาวมากและลึก (สุกรพันธุ์นี้มีซี่โครงมากกว่าพันธุ์อื่น 1 คู่ อาจมี 16-17 คู่) ไหล่กว้างและหนา สะโพกโตเห็นเด่นชัด ขาสั้นเตี้ย ขนาดโตเต็มที่ตัวผู้หนักประมาณ 320-400 กิโลกรัม ตัวเมียหนักประมาณ 250-340 กิโลกรัม เป็นสุกรที่มีอัตราการ

เจริญเติบโตรวดเร็ว ประสิทธิภาพการใช้อาหารดีมาก ให้ลูกคอก เลี้ยงลูกเก่ง ให้น้ำนมดี เพราะมีเต้านมมาก และเต้านมแต่ละเต้าอยู่ห่างกันสะดวกในการให้ลูกเข้ากิน คุณภาพซากดี เนื้อนุ่ม ให้น้ำมันส่วนเบคอนมาก มันน้อยและมันที่บริเวณสันหลังบาง แต่มีข้อเสียตรงข้อขาอ่อน นิยมใช้เป็นแม่พันธุ์ในการผลิตสุกรลูกผสม 2 สายเลือด เพื่อเป็นสุกรแม่พันธุ์

สุกรพันธุ์ดุรอค (Duroc)

มีถิ่นกำเนิดทางตะวันออกเฉียงเหนือของสหรัฐอเมริกา เดิมเรียก ดุรอคเจอร์ซี่ (Duroc jersey) ไม่ทราบต้นตระกูลแน่นอน ได้รับการรับรองเป็นพันธุ์แท้เมื่อพ.ศ. 2428

ลักษณะทั่วไป สีนํ้าตาลแดง บางตัวสีจางจนเป็นสีเหลืองทอง หูปรกเล็กน้อย หัวโตพอสมควร จมูกไม่ยาวนัก หน้ายาวปานกลาง ลำตัวสั้นและหนา ไหล่และสะโพกหนาและกว้างอย่างเด่นชัด หลังโค้งกว่าพันธุ์อื่น ถ้าให้อาหารมากจะอ้วนมาก ขนาดโตเต็มที่ตัวผู้หนักประมาณ 300-450 กิโลกรัม ตัวเมียหนักประมาณ 270-320 กิโลกรัม เป็นสุกรที่มีอัตราการเจริญเติบโตเร็ว มีประสิทธิภาพการใช้อาหารดี แข็งแรง สามารถปรับตัวให้เข้ากับสภาพแวดล้อมได้ดี เลี้ยงลูกไม่เก่ง ให้ลูกคอกพอสมควร คุณภาพซากดี นิยมใช้เป็นสุกรสายพ่อพันธุ์สำหรับผลิตสุกรลูกผสมเพื่อเลี้ยงเป็นสุกรขุน เนื่องจากให้ลูกที่เลี้ยงง่ายและโตเร็ว

สุกรพันธุ์แฮมเชียร์ (Hamshire)

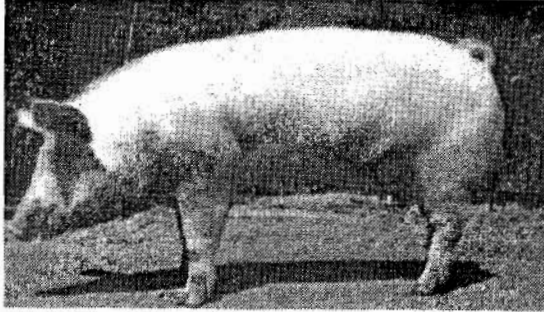
มีถิ่นกำเนิดในสหรัฐอเมริกา นิยมเลี้ยงในสหรัฐอเมริกาเป็นอันดับ 2 รองจากสุกรพันธุ์ดุรอค เป็นสุกรที่มีบรรพบุรุษมาจากสุกรพันธุ์เวสเส็กซ์แซ็คเคิลแบ็ค (Wessex Saddle Back) ของประเทศอังกฤษ ได้รับการรับรองเป็นพันธุ์แท้เมื่อพ.ศ. 2436 ประเทศไทยนำเข้ามาเลี้ยงตั้งแต่พ.ศ. 2519

ลักษณะทั่วไป สีดำ มีคางขาวที่หัวไหล่ลงไปถึงขาหน้าทั้งสองข้าง หัวค่อนข้างเล็กหูตั้ง ขนาดลำตัวเล็กกว่าดุรอค หลังค่อนข้างโค้ง ขนาดโตเต็มที่ตัวผู้หนักประมาณ 270-390 กิโลกรัม ตัวเมียหนักประมาณ 230-320 กิโลกรัม ให้ลูกคอกพอสมควร คุณภาพซากค่อนข้างดี นิยมใช้เป็นสุกรสายพ่อพันธุ์สำหรับผลิตสุกรลูกผสมเพื่อเลี้ยงเป็นสุกรขุน ในประเทศไทยไม่ค่อยนิยมเพราะปรับตัวเข้ากับสภาพแวดล้อมของประเทศไทยยังไม่ได้ดีพอและให้ผลผลิตสุกรพันธุ์อื่นไม่ได้

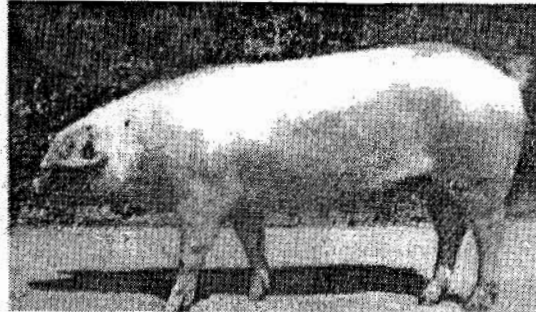
สุกรพันธุ์เพียวเดรียน (Prietrain)

มีถิ่นกำเนิดในประเทศเบลเยียม

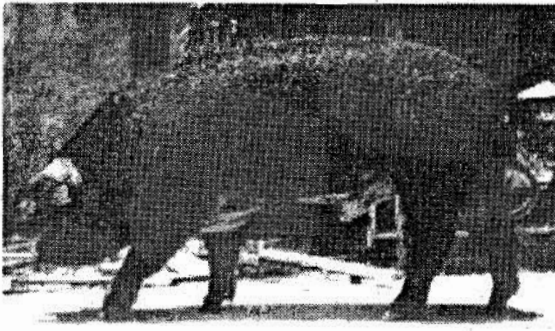
ลักษณะทั่วไป สีขาว มีจุดดำ ส่วนไหล่มีเนื้อแดงมาก อัตราส่วนระหว่างเนื้อกับมันดีกว่าสุกรพันธุ์อื่น มีแฮมใหญ่ มันบาง ซากดี นิยมใช้เป็นสุกรสายพ่อพันธุ์ สำหรับผลิตสุกรลูกผสมเพื่อเลี้ยงเป็นสุกรขุน แต่เมื่อนำมาเลี้ยงในประเทศไทยปรากฏว่าโตช้า ประสิทธิภาพการใช้อาหารไม่ค่อยดี ไม่เป็นที่นิยมของผู้เลี้ยง และมีปัญหาเกี่ยวกับการช็อคตายได้ง่ายเมื่อผสมพันธุ์



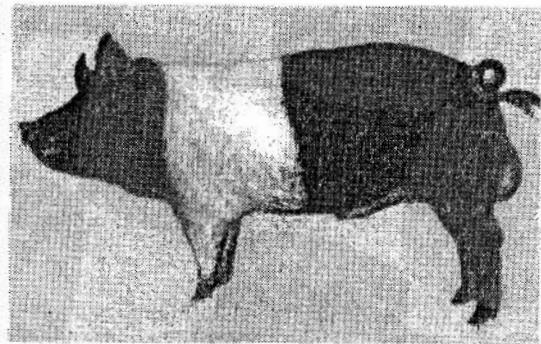
รูปที่ 3.25 สุกรพันธุ์อาร์จไวท์



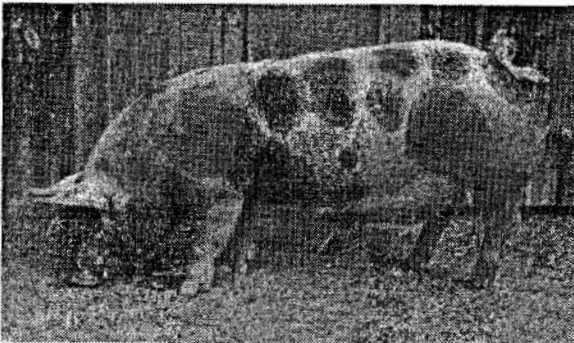
รูปที่ 3.26 สุกรพันธุ์แลนค์เรซ



รูปที่ 3.27 สุกรพันธุ์ดูโรค



รูปที่ 3.28 สุกรพันธุ์แฮมเชียร์



รูปที่ 3.29 สุกรพันธุ์เพียวเดรียน

3.4 ประเภทและพันธุ์ไก่

สัตว์ปีกทั้งหลายอยู่ในพวก Aves ซึ่งมาจากภาษาละตินคือ Avis แปลว่า นก สัตว์ปีกยังแยกออกไปได้อีกหลายอย่างหลายวงศ์ ส่วนไก่นั้นมีลำดับตระกูลดังนี้ ชั้น (class) Aves อันดับ (order) Galliforme ตระกูล Phasianidae เผ่า Gullus ชนิด Domesticus

ไก่นบ้านปัจจุบันมีกำเนิดมาจากไก่ป่า ซึ่งอยู่ในแถบเอเชียตะวันออกเฉียงใต้ คือ ประเทศไทย จีน อินโดนีเซีย ลาว เขมร พม่า อินเดีย และแถบชายทะเลเมดิเตอร์เรเนียน ไก่นบ้านทั้งหมดนี้พอจะแบ่งออกได้เป็น 4 ชนิด คือ

1. *Gallus gallus* ไก่ป่าสีแดง (red jungle fowl) ได้แก่ ไก่ที่อยู่ในประเทศไทย พม่า สุมাত্রา อินโดนีเซีย ฟิลิปปินส์

2. *Gallus lafayett* ไก่ป่าซีลอน (ceylon jungle fowl) มีกำเนิดในซีลอนคล้ายไก่ป่าสีแดง แต่ที่หน้าของตัวผู้สีแดงเข้ม ที่คอมีสีม่วง ตัวเมียมีขนลายแซม

3. *Gallus sonnerat* ไก่ป่าสีเทา (gray jungle fowl) มีอยู่ทางภาคใต้และตะวันตกของอินเดีย มีสีเทาขาว

4. *Gallus varius* ไก่ป่าชวา (java jungle fowl) กำเนิดในชวาและหมู่เกาะใกล้เคียง ตัวผู้ขนสีดำแซมขนสีเขียวสด ตัวเมียสีน้ำตาลแซมขนสีเขียวแก่ปนดำทั้งตัว

3.4.1 ประเภทของไก่

ไก่โดยทั่วไปแบ่งตามการให้ประโยชน์ได้ 5 ประเภทใหญ่ๆ คือ

1. ประเภทไก่เนื้อ (meat type) ไก่ประเภทนี้เจริญเติบโตเร็ว กินจุ มีประสิทธิภาพการใช้อาหารดี ไก่ประเภทนี้ ได้แก่ พันธุ์คอร์นิช (Cornish) พันธุ์แลงชาน (Langshan) เป็นต้น

2. ประเภทไข่ (egg type) ไก่ประเภทนี้ไข่ดก มีประสิทธิภาพการใช้อาหารเพื่อเปลี่ยนเป็นไข่ดี ไก่ประเภทนี้ ได้แก่ พันธุ์เล็กฮอร์น (Leghorn) เป็นต้น

3. ประเภทไก่กึ่งเนื้อกึ่งไข่ (dual purpose type) ไก่ประเภทนี้ให้เนื้อดีและไข่ดก ไก่ประเภทนี้ ได้แก่ พันธุ์ไรด์ ไอแลนด์แดง (Rhode Island Red) พันธุ์พลิมัทร็อก (Plymouth Rock) พันธุ์ออสเตรเลียป (Australorp)

4. ประเภทไก่สวยงาม (fancy type) ไก่ประเภทนี้มีสีสันสวยงาม รูปร่างลักษณะ ผิดแปลกไปจากตัวอื่น ๆ ไก่ประเภทนี้ ได้แก่ ไก่เตี้ย ไก่โยโกฮามามีหางยาว 6-26 ฟุต

5. ประเภทไก่กีฬา (game type) ไก่ประเภทนี้ ได้แก่ ไก่ชน

3.4.2 พันธุ์ไก่

ก. ไก่พื้นเมืองหรือไก่พื้นบ้าน (Native chicken หรือ Thai indigenous chicken)

ไก่พื้นเมืองหรือไก่พื้นบ้านเป็นไก่ดั้งเดิมของไทย แต่เดิมมีการเลี้ยงกันเกือบทุกครัวเรือนในชนบท วัตถุประสงค์ในการเลี้ยงเพื่อเอาไข่และเนื้อมาบริโภคภายในครอบครัว หากเหลือจากการบริโภคแล้วก็นำไปขายเพื่อเพิ่มรายได้ให้กับครอบครัว นอกจากนี้ไก่ตัวผู้ที่นำมาฝึกเพื่อใช้ในการแข่งขันกีฬาชนไก่ จะเรียกว่า ไก่ชน (fighting fowl) ซึ่งจะมีปริมาณ 5-10 เปอร์เซ็นต์

ลักษณะไก่พื้นเมืองที่เลี้ยงกันอยู่ในปัจจุบันมีความแตกต่างกันออกไปในเรื่องของพันธุ์และสายพันธุ์ตามสภาพท้องถิ่น แต่ที่นิยมเลี้ยงกันมากและตลาดต้องการคือ ไก่ที่มีผิวหนังสีเหลืองและขนสีดำ ขนาดโตเต็มที่ตัวผู้หนักประมาณ 4.5 กิโลกรัม ตัวเมียหนักประมาณ 3.6 กิโลกรัม ไก่ตัวผู้จะมีอัตราการเจริญเติบโตดีกว่าตัวเมียคือ ในการเพิ่มน้ำหนัก 1 กิโลกรัม ตัวผู้ใช้เวลาประมาณ 3 เดือน ส่วนตัวเมียใช้เวลาประมาณ 3.5-4 เดือน การผสมพันธุ์และวางไข่จะเริ่มเมื่ออายุ 6-8 เดือน การไข่จะไข่เป็นชุด ๆ ละ 8-12 ฟอง น้ำหนักเฉลี่ยฟองละ 45 กรัม ซึ่งมีขนาดเล็กกว่าไก่พันธุ์ต่างประเทศแต่เปลือกไข่จะแข็งแรงกว่า เมื่อไข่ครบชุดแล้วจะฟักไข่นาน 21 วัน (ไก่พื้นเมืองมีนิสัยชอบฟักไข่) อัตราการฟักประมาณ 78-85 เปอร์เซ็นต์ ขึ้นอยู่กับฤดูกาลคือ จะสูงสุดในฤดูหนาว รองลงมาคือ ฤดูฝนและร้อน ตามลำดับ หลังจากลูกไก่ฟักออกเป็นตัวหมดแล้ว แม่ไก่จะเลี้ยงลูกไก่ต่อไปอีกประมาณ 2-3 เดือน ใน 1 ปีแม่ไก่ 1 ตัวจะให้ไข่ 3-4 ชุด คิดเป็นไข่ประมาณ 40-50 ฟองหรือลูกไก่ประมาณ 30-40 ตัว โดยที่จำนวนไข่ต่อชุดจะสูงสุดเมื่อแม่ไก่มีอายุระหว่าง 2-3 ปีหรืออยู่ในระหว่างการวางไข่ชุดที่ 4-6 ต่อจากนั้นก็จะเริ่มลดลงอย่างช้า ๆ อัตราส่วนระหว่างไก่ตัวผู้ต่อไก่ตัวเมีย ที่เหมาะสมคือ 1:5 - 1:10 ไม่ควรเกินกว่านี้ เพราะจะทำให้มีไข่ไม่มีเชื้อมากขึ้น

ข. ไก่พันธุ์ต่างประเทศ

ไก่พันธุ์ต่างประเทศมีอยู่มากมายหลายพันธุ์ ในแต่ละพันธุ์มีลักษณะแตกต่างกัน ไก่พันธุ์ต่างประเทศที่ถูกนำเข้ามาเลี้ยงและสามารถปรับตัวให้อยู่ได้ในสภาพอากาศและสภาพแวดล้อมในประเทศไทย และให้ผลผลิตได้ไม่แพ้ในต่างประเทศ มีอยู่ 3 พันธุ์ ได้แก่ ไก่พันธุ์โรดไอแลนด์แดง ไก่พันธุ์เล็กฮอร์นขาว และไก่พันธุ์บาร์พลีมัทรอก

ไก่โรดไอแลนด์แดง (Rhode Island Red)

มีถิ่นกำเนิดในนิวอิงแลนด์ (New England) เกิดจากการผสมพันธุ์ระหว่างไก่ชนพันธุ์มาลาซูตีแดง (Red Malay Game) ไก่เล็กฮอร์น และไก่พันธุ์พื้นเมืองของเอเชีย ได้รับการรับรองเป็นไก่พันธุ์แท้ของสหรัฐอเมริกา ในพ.ศ. 2447

ลักษณะทั่วไป ผิวหนังสีเหลือง ขนสีน้ำตาลแดง แข็งสีเหลืองปนแดง ไม่มีขนแข็ง หงอนจุกหรือหงอนกุหลาบ ตุ่มหูสีแดง น้ำหนักตัวประมาณ 2.9-3.9 กิโลกรัม ไข่ดก ฟองโต เปลือกไข่สีน้ำตาล เป็นได้ทั้งไข่และไก่เนื้อ เมื่อไก่แก่หรือไข่ลดลงมาก ๆ จะถูกคัดทิ้งขายเป็นไก่เนื้อ ขายได้ง่ายและได้ราคาดี นอกจากนี้ถูกไก่ตัวผู้จะเลี้ยงไว้เป็นไก่ตอน

ไก่เล็กฮอร์นขาว (White Leghorn)

มีถิ่นกำเนิดในประเทศอิตาลี แต่ได้รับการปรับปรุงในอังกฤษ เดนมาร์ก และสหรัฐอเมริกา ได้รับการรับรองเป็นไก่พันธุ์แท้เมื่อพ.ศ. 2427

ลักษณะทั่วไป ผิวหนังสีเหลือง ขนสีขาว แข็งสีเหลือง ไม่มีขนแข็ง หงอนจุกและหงอนกุหลาบ ตุ่มหูสีขาว ไข่ดกและไข่ทน เปลือกไข่สีขาว แต่ฟองเล็ก เดิมเป็นไก่ที่นิยมเลี้ยงในประเทศไทยมาก แต่ความนิยมลดลงเนื่องจาก ไข่ฟองเล็ก เปลือกไข่สีขาวและเมื่อไก่แก่หรือไข่ลดจะขายตัวได้ยากและไม่ไ้ราคา เพราะเป็นไก่สีขาว ผิวไม่ค่อนข้างสวย น้ำหนักตัวน้อย

ไก่บาร์พลีมัทรอก (Barred plymouth Rock)

เป็นไก่พันธุ์แท้พันธุ์แรกของสหรัฐอเมริกา เกิดจากการผสมระหว่างพ่อพันธุ์โดมินิคและแม่พันธุ์เบลคโคชิน หรือพันธุ์เบลคจาวา ได้รับการรับรองเป็นพันธุ์แท้เมื่อพ.ศ. 2417

ลักษณะทั่วไป ขนลายสลับระหว่างสีขาวและสีดำ เป็นลายขวาง ผิวหนังสีแดงปนเหลือง แข็งสีเหลือง ไม่มีขนแข็ง หงอนจุก ตุ่มหูสีแดง เปลือกไข่สีน้ำตาล

นอกจากไก่ทั้ง 3 พันธุ์ที่กล่าวมาแล้ว ยังมีไก่พันธุ์ต่างประเทศอีกหลายพันธุ์ที่เคยถูกนำเข้ามาเลี้ยงในประเทศไทย เช่น พันธุ์ออสเตรเลียป พันธุ์นิวแฮมเชียร์ พันธุ์ไลท์ซัสเซ็ก พันธุ์เล็กฮอร์นสีน้ำตาล พันธุ์บีพีฟไวอันคอร์ท เป็นต้น รวมทั้งไก่ประเภทสวยงาม ไก่เหล่านี้มีเลี้ยงกันอยู่ในวงแคบ ๆ ไม่กว้างขวาง ปัจจุบันเกือบจะไม่มีเหลืออยู่ เนื่องจากให้ไข่ไม่ดีและไม่ทนต่อคืนฟ้าอากาศในประเทศไทย ความนิยมจึงลดน้อยลง

ไก่ออสเตรเลียป (Australorp)

มีถิ่นกำเนิดในประเทศออสเตรเลีย เชื้อสายมาจากไก่พันธุ์ออร์ปิงตันซึ่งเป็นไก่พันธุ์เนื้อ ไก่พันธุ์ออสเตรเลียปได้รับการปรับปรุงให้เป็นไก่พันธุ์ไข่ และได้รับการรับรองพันธุ์แท้เมื่อพ.ศ. 2472

ลักษณะทั่วไป สิวหนังสีขาว แข็งสีดำเข้มไม่มีขน หงอนจก ดุ่มหูแดง เปลือกไข่สีน้ำตาล น้ำหนักตัวประมาณ 2.9-3.9 กิโลกรัม เมื่อไก่แก่หรือไข่ลดลง จะถูกคัดทิ้งขายเป็นไก่เนื้อ

ไก่นิวแฮมเชียร์ (New Hampshire)

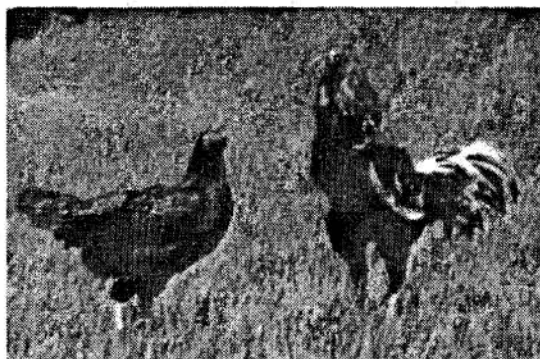
มีถิ่นกำเนิดในรัฐนิวแฮมเชียร์ เชื้อสายมาจากไก่ไรด์ไอแลนด์แดง

ลักษณะทั่วไป สิวหนังสีเหลือง แข็งสีเหลืองไม่มีขน หงอนจก ดุ่มหูสีแดง เปลือกไข่สีน้ำตาล น้ำหนักตัวประมาณ 2.9-3.9 กิโลกรัม

เดิมมีการปรับปรุงไก่ลูกผสมข้ามพันธุ์ระหว่างไก่พันธุ์แท้กับไก่พันธุ์แท้ เพื่อให้ได้ไก่ที่แข็งแรง เจริญเติบโตเร็ว ให้ไข่ดก เพื่อทดแทนไก่พันธุ์เดิม เช่น ลูกผสมบาร์นิวแฮมเชียร์ (บาร์พลิมัทรอกxนิวแฮมเชียร์) และลูกผสมออสเตรเลียปxเล็กฮอร์น) นิยมอยู่ชั่วระยะหนึ่ง

ปัจจุบันพันธุ์ไก่ที่นิยมเลี้ยงกันเป็นไก่ลูกผสมที่บริษัทเอกชนสั่งพ่อแม่พันธุ์จากต่างประเทศเข้ามาผลิตลูกไก่ขายให้กับผู้เลี้ยงอีกทีหนึ่ง มีอยู่หลายพันธุ์และมีชื่อตามเครื่องหมายการค้าของแต่ละบริษัท ซึ่งไก่ลูกผสมเหล่านี้ได้ผ่านการปรับปรุงพันธุ์ให้มีลักษณะดีเด่นอย่างแท้จริงเหมาะที่จะเลี้ยงเป็นธุรกิจได้ ถ้าเป็นไก่ไข่จะมีการเจริญเติบโตเร็ว ให้เนื้อมาก ให้ไข่ดก และทนทานต่อโรค ถ้าเป็นไก่เนื้อก็จะได้ลูกผสมที่เจริญเติบโตเร็ว มีประสิทธิภาพการใช้อาหารดี และใช้ระยะเวลาเลี้ยงสั้น ไก่ลูกผสมพันธุ์ไก่ไข่ เช่น ไฮเซก (Hisex) ดีคาร์บวอร์เรน (Decalb Warren)

อีซ่าบราวน์ (ISA Brown) โกลเดนคอมเมต (Golden Comet) เซฟเวอร์สตาร์ครอส 579 (Shaver Starcross 579) เป็นต้น ไก่ถูกผสมพันธุ์ไก่เนื้อ เช่น ซี.พี.707 (C.P.707) อาร์เบอร์เอเคอร์ (Arbor Acres) ซุปเปอร์ฮาร์โก้ (Super Harco) ฮับบาร์ด (Hubbard) พิลช์ (Pilch) คอปปี (Cobb) มีทนิค (Meat Nick) ไฮโบร (Hybro) แวนเตรส (Vantress) รอสวัน (Ross1) เป็นต้น



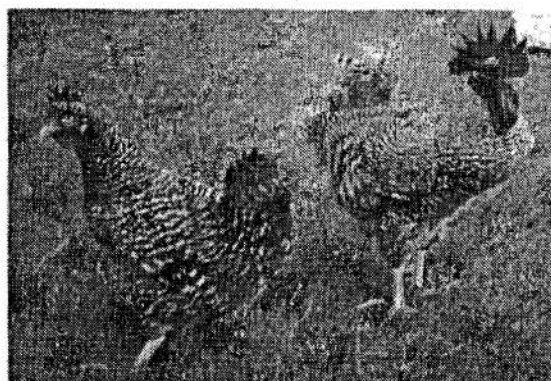
รูปที่ 3.30 ไก่พื้นเมืองไทย



รูปที่ 3.31 ไก่พันธุ์ไรต์ไฮแลนด์แดง



รูปที่ 3.32 ไก่พันธุ์เล็กฮอร์นขาว



รูปที่ 3.33 ไก่พันธุ์บาร์พลิมัทรอด



รูปที่ 3.34 ไก่ไข่พันธุ์ถูกผสมทางการค้า



รูปที่ 3.35 ไก่เนื้อพันธุ์ถูกผสมทางการค้า

3.5 ประเภทและพันธุ์เป็ด

เป็ดที่เลี้ยงในปัจจุบัน (นอกจากเป็ดเทศ) ล้วนมาจากเป็ดป่า (wild mallard duck) มีชื่อวิทยาศาสตร์ว่า *Anas platyrhyncha* มนุษย์นำมาเลี้ยงเป็นเป็ดบ้านตั้งแต่สมัยโรมันกว่า 2,000 ปีมาแล้ว ส่วนที่เลี้ยงเป็ดเป็นการค้าในประเทศจีนเป็นประเทศแรกและเผยแพร่ไปทั่วโลก เป็ดทุกชนิดมีปากแบนและเท้ามีพังศิ

3.5.1 ประเภทเป็ด

เป็ด โดยทั่วไปแบ่งตามการใช้ประโยชน์ได้ 3 ประเภท คือ

1. ประเภทเป็ดไข่ (egg type) เป็นเป็ดที่ให้ไข่คอก มีอยู่หลายพันธุ์ ได้แก่ พันธุ์กาคิแคมเบลล์ (Khaki Campbell) พันธุ์อินเดียนรันเนอร์ (Indian Runner) พันธุ์ลูกผสมกาคิแคมเบลล์กับพื้นเมือง พันธุ์ลูกผสมไฮบริด (Hybrid) เป็นต้น

2. ประเภทเป็ดเนื้อ (meat type) การเลี้ยงเป็ดพันธุ์เนื้อ เดิมไม่นิยมเลี้ยงกันมากนัก จนกระทั่งเกษตรกรแถบนครปฐม สุพรรณบุรี ฉะเชิงเทรา ออยุธยา อ่างทอง หลังจากทำนาแล้วก็ถืองซื้อลูกเป็ดตัวผู้มาเลี้ยงขายเป็นเป็ดเนื้อ จนกลายเป็นความนิยมทั่วไป โดยส่วนมากเป็นเป็ดพื้นเมือง การเลี้ยงก็โดยอาศัยให้เป็ดหากินเก็บข้าวตอกและลูกทุ่ง ลูกปลา ตามหนอง คลอง บึง ต่าง ๆ พันธุ์เป็ดเนื้อที่เลี้ยงมีอยู่หลายพันธุ์ ได้แก่ พันธุ์ปักกิ่ง (Pekin) พันธุ์เป็ดเทศ (Muscovy) พันธุ์มูล่า (Mule Duck) พันธุ์ลูกผสมไฮบริด เป็นต้น

3. ประเภทเป็ดกึ่งเนื้อกึ่งไข่ (dual purpose type) เป็นเป็ดที่จัดได้ว่าเป็นทั้งเป็ดเนื้อและเป็ดไข่ สามารถให้ไข่คอกและให้เนื้อดี ได้แก่ พันธุ์พื้นเมืองของไทย พันธุ์ปักกิ่งเล็กหรือเปกิ้นอส (Pekinos) เมื่อนำไปผสมกับเป็ดเทศหรือปักกิ่งจะได้เป็ดเนื้อคุณภาพดี

3.5.2 พันธุ์เป็ด

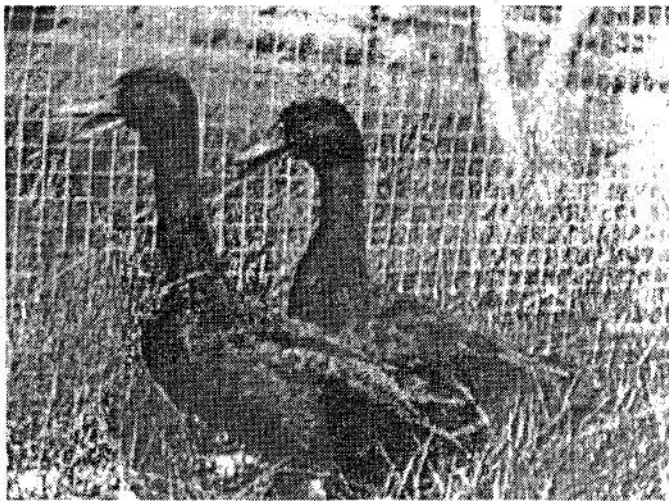
ก. เป็ดพื้นเมือง (Thai Native Duck)

เป็นเป็ดพื้นเมืองของไทย แบ่งตามแหล่งที่เคยเลี้ยง มี 2 พันธุ์ คือ เป็ดนครปฐมและเป็ดปากน้ำ ปัจจุบันเป็ดทั้ง 2 พันธุ์ผสมกันจนเกือบจะแยกไม่ออก รูปร่างทั่วไปคล้ายเป็ดป่า (Wild Mallard) ซึ่งเป็นเป็ดต้นตระกูลของเป็ดพื้นเมืองของไทย

เปิดนครปฐม เลี้ยงกันมากในเขตจังหวัดนครปฐม เพชรบุรี สุพรรณบุรี และในพื้นที่ลุ่ม ซึ่งเป็นเขตน้ำจืด ตัวเมียมีขนสีลายกาบอ้อย ปากสีเทา เท้าสีส้ม ตัวผู้มีสีเขียวแก่ตั้งแต่คอกไปถึงหัว คอค้วนขาว ออกสีแดง ลำตัวสีเทา ปากสีเทาและเท้าสีส้ม ขนาดโตเต็มที่ตัวผู้หนักประมาณ 3.0-3.5 กิโลกรัม ตัวเมียหนักประมาณ 2.5-3.0 กิโลกรัม เริ่มให้ไข่เมื่ออายุประมาณ 6 เดือน เปิดตัวผู้ที่คอกออกจากเปิดไข่จะนำมาเลี้ยงเป็นเป็ดเนื้อ ซึ่งได้รับความนิยมจากผู้เลี้ยงมากที่สุด เพราะถูกเป็ดราคาถูก เลี้ยงง่าย และได้น้ำหนักดีกว่าเปิดพื้นเมืองพันธุ์อื่น ๆ ใช้เวลาเลี้ยง 3-4 เดือนได้น้ำหนักเฉลี่ย 1.6-2.0 กิโลกรัม

เปิดปากน้ำ เลี้ยงกันมากในเขตจังหวัดฉะเชิงเทรา สมุทรปราการ (ปากน้ำ) ชลบุรี และสมุทรสาคร ตลอดจนถึงจังหวัดที่อยู่ชายฝั่งทะเลอื่น ๆ เป็นเปิดพันธุ์เล็ก ตัวเมียมีปาก เท้า และลำตัวสีดำ บางตัวออกสีขาว (ค่าง) เฉพาะตัวผู้จะมีขนสีเขียวเข้มที่หัว คอ และปลายปีก ปากและเท้าสีดำ ขนาดเล็กกว่าเปิดนครปฐม ขนาดไข่ก็เล็กกว่า เริ่มให้ไข่เมื่ออายุ 5-6 เดือน (145-183 วัน) น้ำหนักตัวเมื่อเริ่มไข่ 1,450-1,550 กรัมต่อตัว สามารถไข่ได้ปีละ 270-300 ฟอง น้ำหนักไข่เฉลี่ย 62 กรัม สามารถไข่ได้ 1-2 ปี แต่ปีแรกจะมากที่สุด กินอาหารวันละ 135 กรัม เลี้ยงง่าย เลี้ยงได้ทุกสภาพพื้นที่ ทั้งที่ลุ่มหรือที่ดอน มีความต้านทานโรคระบาด แต่ไม่ฟักไข่เอง ตัวผู้ของเปิดพันธุ์นี้ นิยมนำไปเลี้ยงเป็นเป็ดเนื้อ

ปัจจุบันเปิดไข่พันธุ์พื้นเมืองแท้แทบจะหมดไปจากวงการเลี้ยงเป็ดไข่แล้ว เนื่องจากการผสมพันธุ์กันระหว่างพันธุ์กาก็แคมเบลล์กับพันธุ์พื้นเมืองมาเป็นระยะเวลายาวนาน จนกลายเป็นเปิดพันธุ์ผสมแทบทั้งหมด พันธุ์แท้ส่วนใหญ่เหลืออยู่ตามสถานีทดลองของกรมปศุสัตว์



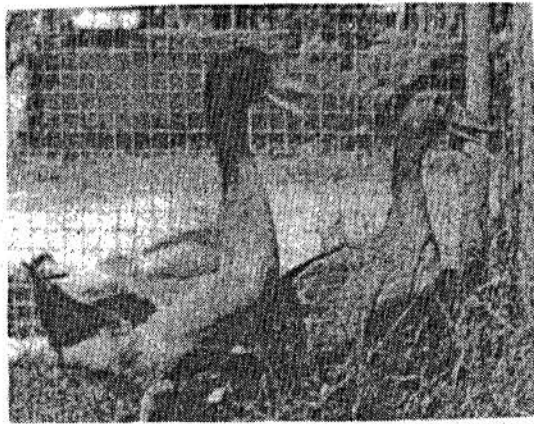
รูปที่ 3.36 เปิดปากน้ำ (เปิดพื้นเมือง)

ข. เปิดพันธุ์ต่างประเทศ

เปิดกาก็แคมเบลล์ (Khaki Campbell)

มีถิ่นกำเนิดในประเทศอังกฤษ ได้รับการพัฒนาจนได้เป็นเปิดพันธุ์ที่ให้ไข่ดกที่สุดในโลกพันธุ์หนึ่ง ให้ไข่ปีละมากกว่า 300 ฟอง สถาบันวิจัยและพัฒนาสัตว์ปีกแห่งชาติและสถาบันบำรุงพันธุ์สัตว์บางประกง กรมปศุสัตว์ ได้ทำการปรับปรุงเปิดพันธุ์กาก็แคมเบลล์จนได้ลักษณะพิเศษเฉพาะพันธุ์เป็นเปิดไข่พันธุ์กบิรินทร์บุรี.

ลักษณะทั่วไป ขนสีกาก็ตลอดลำตัว ขาและแข้งสีส้ม แต่ขนที่หลังและปีกสีสลับอ่อนแก่ ปากสีน้ำเงินปนดำ จงอยปากดำ ตาสีน้ำตาลเข้ม คอส่วนบนสีน้ำตาล แต่ส่วนล่างเป็นสีกาก็ ขนาดโตเต็มที่ตัวเมียหนักประมาณ 2.0-2.5 กิโลกรัม เริ่มไข่เมื่ออายุประมาณ 4.5 เดือน (150-160 วัน) น้ำหนักตัวเมื่อเริ่มไข่ 1,450-1,500 กรัม สามารถไข่ได้ 300-320 ฟองต่อตัวและขนาดไข่ 65 กรัม กินอาหารวันละ 145-160 กรัมต่อตัว อายุการให้ไข่ 1-2 ปี แต่ปีแรกให้ไข่มากที่สุด ส่วนตัวผู้จะมีลักษณะพิเศษคือ หัวมีขนสีเขียวแก่คลุมลงมาจนถึงกลางลำคอ โดยเฉพาะเปิดหนุ่มอายุ 5-7 เดือน ขนหัวและคอจะมีสีเขียวแก่ชัดเจนและสีนี้จะค่อย ๆ จางลงจนเป็นสีน้ำเงินปนดำเมื่อเปิดอายุมากขึ้น ขนลำตัวสีเทาแต่ขนจากกลางคอกจนถึงไหล่และหน้าอกด้านหน้าจะสีน้ำตาลเข้ม ขาและแข้งสีส้ม ขนหาง 2-3 เส้นจะงอโค้งขึ้นด้านบน ปลายขนหางและปลายขนปีกจะมีสีน้ำตาลดำ ปากสีน้ำเงินปนดำ ขนาดโตเต็มที่หนักประมาณ 2.5-2.7 กิโลกรัม เปิดตัวผู้ที่คัดออกจากเปิดไข่จะนำมาเลี้ยงเป็นเปิดพันธุ์เนื้อ แต่ไม่นิยมเลี้ยงกันมากนัก เพราะเป็นเปิดพันธุ์เล็ก น้ำหนักไม่ค่อยดี ใช้เวลาเลี้ยง 4 เดือน ได้น้ำหนัก 1.3-1.6 กิโลกรัม



รูปที่ 3.37 เปิดพันธุ์กาก็แคมเบลล์

เปิดอินเดียรันเนอร์ (Indian Runner)

มีถิ่นกำเนิดมาจากหมู่เกาะอินเดียตะวันออก แถบทะเลแคริบเบียน ทวีปอเมริกาใต้ แต่ได้รับการปรับปรุงจนเป็นเปิดไข่ดกที่ทวีปยุโรปตะวันตก เคยเป็นเปิดไข่ที่ไข่ดกที่สุด ปัจจุบัน รองจากพันธุ์กาก็แคมเบลล์ เป็นเปิดขนาดเล็ก ขนาดโตเต็มที่ตัวผู้หนักประมาณ 1.7-2.5 กิโลกรัม ตัวเมียหนักประมาณ 1.5-2.0 กิโลกรัม เปิดพันธุ์นี้มีอยู่ 3 ชนิด คือ สีขาว (white) สีเทาขาว (fawn and white) และสีถาย (penciled)

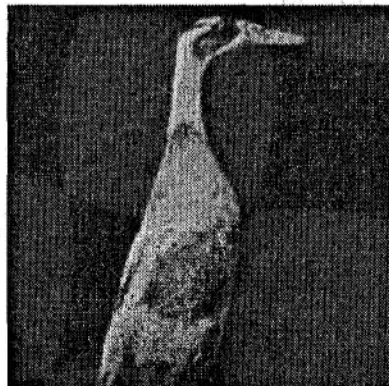
ลักษณะเด่นประจำพันธุ์ที่แปลกกว่าเปิดพันธุ์อื่น ๆ คือ รูปร่างยาวแหลม ลำตัวตั้งตรงเกือบตั้งฉากกับพื้น ขีดคอตตรง ปากสีเหลือง แข็งและเท่าสีส้มจนถึงสีหมากสุก ตัวเมียเริ่มให้ไข่เมื่ออายุประมาณ 4.5 เดือน ให้ไข่ฟองโตและไข่ทน

เปิดปักกิ่ง (Pekin)

มีถิ่นกำเนิดมาจากประเทศจีน

ลักษณะทั่วไป รูปร่างใหญ่โต ลำตัวกว้างลึกและหนา ขนสีขาวล้วน ปากสีเหลือง ส้ม แข็งและเท่าสีหมากสุก ผิวหนังสีเหลือง เลี้ยงง่าย ไม่ฟักไข่ ให้ไข่ดีพอใช้ ประมาณ 160 ฟองต่อปี เปลือกไข่สีขาว ขนาดโตเต็มที่ตัวผู้หนักประมาณ 4 กิโลกรัม ตัวเมียหนักประมาณ 3.5 กิโลกรัม

เปิดปักกิ่งมีนิสัยค่อนข้างตื่นตกใจง่าย ผู้เลี้ยงควรระวัง เพราะอาจกระทบกับการเจริญเติบโต ใช้เลี้ยงไล่ทุ่งไม่ค่อยได้ผล ควรเลี้ยงในเล้าที่อากาศถ่ายเทได้สะดวกจึงจะเจริญเติบโตดี นอกจากนี้ให้เนื้อแล้ว ขนเปิดปักกิ่งยังเป็นที่ต้องการของอุตสาหกรรมผลิตลูกขนไก่ และใช้ทำฟูกที่นอนได้ด้วย



รูปที่ 3.38 เปิดพันธุ์อินเดียรันเนอร์



รูปที่ 3.39 เปิดพันธุ์ปักกิ่ง

เปิดเทศหรือมัสโควี (Muscovy)

มีถิ่นกำเนิดมาจากทวีปอเมริกาใต้ เปิดเทศเมื่อทำการผสมกับเปิดพันธุ์อื่น ลูกผสมที่ได้จะเป็นหมัน เช่น เปิดพันธุ์ปิวถ่าย เปิดพันธุ์โมลลาร์ด (Mollard) เป็นต้น

ลักษณะทั่วไป เปิดเทศมี 2 ชนิด คือ ชนิดขนสีขาวและชนิดขนสีดำ ทั้ง 2 ชนิด บริเวณหน้าและเหนือจมูกมีผิวหนังย่นสีแดง ไม่มีขน เพศเมียมีผิวหนังย่นไม่มากนัก มีเฉพาะรอบฐานปากเลี้ยวรอบขึ้นไปบริเวณเหนือจมูกและขอบตาเล็กน้อย แต่ไม่นูนเด่นชัดเหมือนตัวผู้ ที่ดูคล้ายใส่หน้ากาก เปิดเทศชนิดขนสีขาวจะมีขนสีขาว ผิวหนังสีขาว แข็งสีเหลืองส้มอ่อน ปากมีสีชมพู เท้าสีเหลืองอ่อน เปิดเทศชนิดขนสีดำจะมีขนที่หน้าอก ลำตัว และหลังสีดำประขาว ปากสีชมพู แข็งสีเหลืองหรือตะกั่วเข้ม เปิดเทศใช้อาหารพวกพืชสดได้คล้าย ๆ กับห่าน เป็นเปิดที่ให้เนื้อดีแต่ให้ไข่น้อยและเจริญเติบโตค่อนข้างช้า เปิดเทศชอบปักไข่และเลี้ยงลูกเก่ง มีนิสัยชอบบินเมื่อโตเต็มที่ตัวผู้หนักประมาณ 4-4.5 กิโลกรัม ตัวเมียหนักประมาณ 3.0-3.5 กิโลกรัม

เปิดเทศของไทยที่กรมปศุสัตว์ได้ทำการปรับปรุงพันธุ์ขึ้นมา มีชื่อว่า เปิดเทศพันธุ์กบินทร์บุรี เป็นเปิดเทศพันธุ์แท้ที่มีลักษณะเด่นประจำพันธุ์คือ มีขนสีขาวตลอดลำตัวและมีขนสีดำเป็นจุดเด่นอยู่กลางหัวในตัวผู้จะใหญ่กว่าตัวเมีย บางตัวอาจมีเพียงขนสีดำแซมเล็กน้อยบนกลางหัว น้ำหนักแรกเกิด 42-54 กรัม ขนาดโตเต็มที่ตัวผู้หนักประมาณ 5-6 กิโลกรัม ตัวเมียหนักประมาณ 2.6-2.8 กิโลกรัม เพศผู้จะใหญ่กว่าเพศเมียสองเท่าเสมอ ให้ไข่นอกแรกเมื่ออายุ 6-7 เดือน และสามารถให้ไข่ได้ปีละ 150-180 ฟอง ชอบปักไข่เอง สามารถเลี้ยงเป็นเปิดเนื้อป้อนส่งตลาดได้ในระยะเวลา 2.5-3 เดือน ไขมันน้อย โคลเอสเตอรอลต่ำ หนังบาง กล้ามเนื้อสีแดง เนื้อมาก ถอนขนง่าย และราคาถูกเปิดไม่แพง จึงสามารถเลี้ยงได้ทั่วไปทั้งในรูปการค้าและหลังบ้าน



รูปที่ 3.40 เปิดเทศ

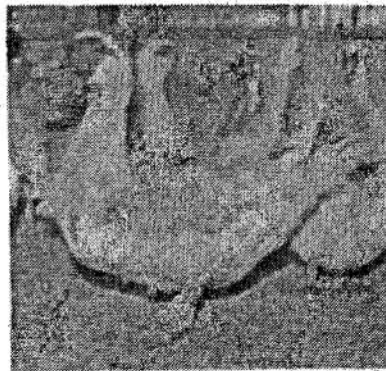
เป็ดปักฉ่าย (Mule Duck)

เป็นเป็ดพันธุ์ผสมระหว่างเป็ดเทศ (*Cairina moschata*) เป็นสายพ่อพันธุ์กับเป็ดพันธุ์พื้นเมืองของไทย (*Anas platyrhyncha*) เป็นสายแม่พันธุ์ (ไม่ควรใช้เป็ดเทศเป็นสายแม่พันธุ์ เพราะให้ไข่น้อยปีละประมาณ 60-70 ฟอง) ลูกเป็ดที่ได้จะเป็นหมันทั้งเพศผู้และเพศเมีย เนื่องจากเป็นคนละเผ่า (genus) จึงมีจำนวนโครโมโซมไม่เท่ากัน ลูกผสมที่ได้จึงเป็นหมัน ไม่สามารถขยายพันธุ์ได้ แต่เหมาะที่จะเลี้ยงเป็นเป็ดเนื้อ เพราะมีการเจริญเติบโตสูงกว่าเป็ดเนื้อและเป็ดไข่

ลักษณะทั่วไป โครงร่างใหญ่ ขนสีขาว เล็บแหลมดำ และว่องไว กระโหลกกว้างกว่าลูกเป็ดธรรมดา เลี้ยงง่าย โตเร็ว ไม่เที่ยวหากินไกล ไม่ร้องเสียงดัง เลี้ยงดูง่าย ทนทานต่อโรค อัตราการตายต่ำ ขนาดโตเต็มที่ตัวผู้หนักประมาณ 3.0-3.5 กิโลกรัม ตัวเมียหนักประมาณ 2.5-3.0 กิโลกรัม รสชาติของเนื้อดีกว่าเป็ดธรรมดา เนื้อแน่น มีไขมันต่ำ ชาวจีนนิยมบริโภคมานานนับร้อยปีแล้ว ในช่วงครึ่งจีนและสารทจีนขายได้ราคาดีกว่าเป็ดธรรมดา มาก ใช้เวลาเลี้ยงนานประมาณ 3.5-4.0 เดือน มีการเลี้ยงกันมากในแถบจังหวัดนครปฐม อ่างทอง สิงห์บุรี สมุทรสงคราม และสมุทรปราการ โดยเฉพาะในจังหวัดนครปฐมจะเลี้ยงกันมาก ส่วนใหญ่เลี้ยงปล่อยให้เป็ดลงเล่นน้ำในสระหรือบ่อเลี้ยงปลา

เป็ดลูกผสมไฮบริด (Hybrid Duck)

พัฒนาพันธุ์โดยบริษัทเอกชนในต่างประเทศเป็นส่วนใหญ่ และถูกนำเข้ามาเลี้ยงในประเทศไทย เริ่มเข้ามามีบทบาทในวงการเลี้ยงเป็ดมากขึ้น เป็ดลูกผสมพันธุ์ไข่ที่นิยมเลี้ยง เช่น ชูเปอริค เป็นต้น ส่วนเป็ดลูกผสมพันธุ์เนื้อ เช่น พันธุ์เชอร์วอลเลย์ (Cherry Valley) พันธุ์เทก พันธุ์ฮักการ์ด พันธุ์เลคการ์ด เป็นต้น ซึ่งส่วนใหญ่มีการพัฒนาพันธุ์โดยมีพันธุ์ปักกิ่งผสมอยู่ด้วย



รูปที่ 3.41 เป็ดพันธุ์ปักฉ่าย



รูปที่ 3.42 เป็ดพันธุ์เชอร์วอลเลย์ (เป็ดเนื้อทางการค้า)

3.6 ประเภทและพันธุ์กระบือ

กระบือ (buffalo) เป็นสัตว์ในตระกูล Bovidae เช่นเดียวกับโค แต่อยู่ในหมู่ Bubaline มี 2 ชนิดคือ กระบือเลี้ยงและกระบือป่า

ก. ประเภทของกระบือ

กระบือเลี้ยง (*Bubalus bubalis*) มี 3 ประเภท กระบือปลักของเอเชีย กระบือแม่น้ำของอินเดียและปากีสถาน และกระบือของกลุ่มแถบเมดิเตอร์เรเนียน เช่น อียิปต์ อิตาลี บุลกาเรีย และกรีซ เป็นต้น

กระบือปลัก (swamp buffalo)

เป็นกระบืองานที่เลี้ยงในประเทศไทย พม่า กัมพูชา มาเลเซีย จีน เวียดนาม อินโดนีเซีย และฟิลิปปินส์

ลักษณะทั่วไป สีดำเทา คล้ายหินชนวน อาจมีสีเหลืองหรือสีด่างขาว เขาขาวโค้งเป็นวงกลม ลำตัวสั้น ท้องกาง หน้าผากเรียบ หน้าสั้น จมูกใหญ่ คอยาว ขาสั้น กีบเท้าใหญ่ มีขนขาวเป็นรูปตัววีที่ได้กางและหน้าอก ข้อเท้ามีขนขาว ลูกอ้นทะเล็ก ส่วนที่ติดกับลำตัวไม่มีรอยคอด ขนาดโตเต็มที่หนักประมาณ 400-600 กิโลกรัม ตัวเมียให้มน้อยประมาณ 1-2 กิโลกรัมต่อวัน ชอบแช่ปลักโคลน เหมาะสำหรับใช้งานในที่ลุ่มน้ำขัง โดยเฉพาะในการทำนา เมื่อเลิกใช้งานแล้วก็จะส่งเข้าโรงฆ่าสัตว์เอาเนื้อมาบริโภค กระบือปลักที่เลี้ยงในประเทศไทย ได้แก่ กระบือลำพูน กระบือหลังสวน กระบือแม่สอด กระบืออุทัยธานี เป็นต้น

กระบือแม่น้ำ (river buffalo)

เป็นกระบือนมที่เลี้ยงในอินเดียและปากีสถาน

ลักษณะทั่วไป สีดำจัด เขางอมนวนแบบเขาแกะ ไม่มีขนขาวบนส่วนของลำตัว กีบเท้าเล็ก ลูกอ้นทะเล็กกว่ากระบือปลักและส่วนที่ติดกับลำตัวมีรอยคอด ตัวเมียให้นมมากประมาณ 8-16 กิโลกรัมต่อวัน ชอบแช่น้ำไม่มีโคลน เหมาะที่จะเลี้ยงไว้เพื่อรีดนม เช่น กระบือพันธุ์มูร์ราห์ (Murrah) ซุทรี (Sustri) เมซานี (Mehsani) นากปูรี (Nagpuri) เป็นต้น แต่พันธุ์ที่นำเข้ามาเลี้ยงในประเทศไทย คือ พันธุ์มูร์ราห์

กระบือของกลุ่มแถบเมดิเตอร์เรเนียน

เป็นกระบือที่เลี้ยงในประเทศอาฟกานิสถาน อิหร่าน อิรัก ซีเรีย ตุรกี รัสเซีย อียิปต์ อิตาลี บุลกาเรีย รูมาเนีย ยูโกสลาเวีย เป็นต้น

ลักษณะทั่วไป สีดำปนเทา รูปร่างแตกต่างกันบ้าง เขาไม่ยาวนัก ลักษณะรูปร่างและพุ่งไปทางด้านหลังโค้งขึ้นบน มีหัวยาวและแคบ หูยาวและปรก ขนาดโตเต็มที่หนักประมาณ 300-800 กิโลกรัม เหมาะที่จะเลี้ยงไว้เพื่อรีดนม

ข. พันธุ์กระบือ

กระบือไทยหรือกระบือพื้นเมือง (Thai Native Buffalo)

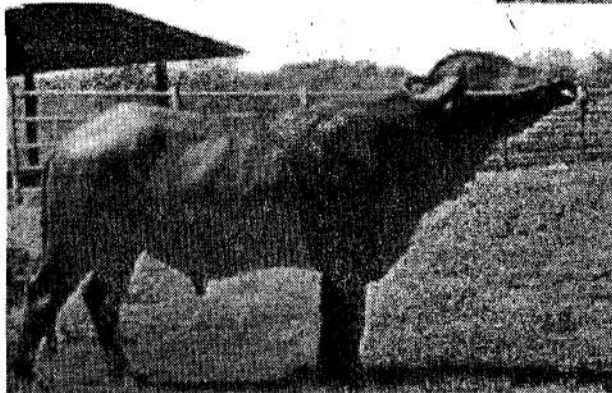
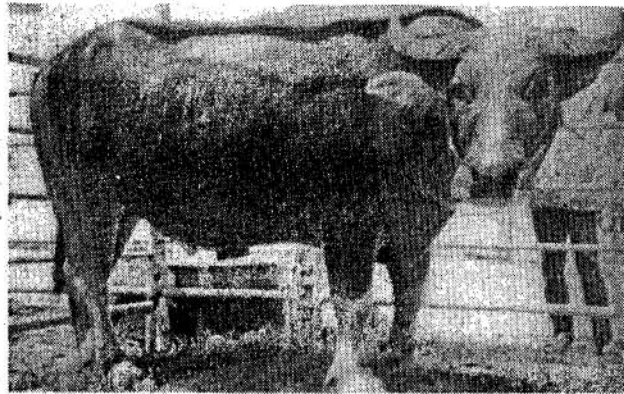
เป็นกระบือชนิดกระบือปลัก ขนาดโตเต็มที่ตัวผู้หนักประมาณ 420-554 กิโลกรัม ตัวเมียหนักประมาณ 350 กิโลกรัม มีอายุยืนถึง 20 ปี เลี้ยงไว้ใช้งาน ให้นมเฉลี่ยปีละประมาณ 330 กิโลกรัมหรือวันละประมาณ 1 กิโลกรัม นมมีไขมันสูงประมาณ 8.7 เปอร์เซ็นต์ แต่โปรตีนต่ำประมาณ 4.9 เปอร์เซ็นต์ ไม่ค่อยพิถีพิถันในการเลี้ยงดู ไม่มีการให้อาหารข้น นอกจากนี้ยังปล่อยกระบือให้มีการผสมพันธุ์ตามธรรมชาติ และผู้เลี้ยงมักจะทำการตอนกระบือตัวผู้ที่ประเปรี้ยว จึงทำให้ขาดลักษณะที่ดีในการทำพันธุ์ เมื่อปลดจากการใช้งานก็จะส่งจำหน่ายเป็นอาหารต่อไป

กระบือมูราห์ (Murrah)

เป็นกระบือชนิดที่มีชื่อเสียงมากที่สุด เพราะให้นมได้มากกว่ากระบือพันธุ์อื่น มีถิ่นกำเนิดในเมืองปันจาปและเดลี มีรูปร่างแน่น ทรงค่อนข้างสูง ลำตัวกว้างแต่ค่อนข้างสั้น คอและหัวบาง โหนกหน้าผากใหญ่ ลักษณะที่เด่นคือ เขาอวบคฆมวดชิดหัว มีเต้านมใหญ่และหัวนมขนาดพอดี สีของหนังและขนสีดำ ขนาดโตเต็มที่ตัวผู้หนักประมาณ 550 กิโลกรัม ตัวเมียหนักประมาณ 450 กิโลกรัม ให้นมได้เฉลี่ยปีละ 2,000 กิโลกรัม ระยะให้นม (lactation period) นาน 9-10 เดือน กระบือมูราห์เหมาะกับอากาศในประเทศไทย ชอบนอนในน้ำ ถูกนำเข้ามาเลี้ยงในประเทศไทยครั้งแรกในปีพ.ศ. 2500 จากสหพันธรัฐมาเลเซีย ต่อมาพ.ศ. 2519 กรมปศุสัตว์ได้สั่งซื้อกระบือมูราห์จากประเทศอินเดีย เป็นกระบือเพศผู้ 10 ตัวและกระบือสาวอุมท้อง 90 ตัว มาเลี้ยงที่สถานีบำรุงพันธุ์สัตว์หนองควาง จังหวัดราชบุรี นำมาผสมพันธุ์กับกระบือพื้นเมือง ได้กระบือลูกผสมที่ให้นมมากขึ้น กระบือลูกผสมมูราห์-พื้นเมืองจะมีผิวหนังสีดำ ขนยาว จึงทนร้อนได้น้อยกว่ากระบือพื้นเมืองและดีในการฝึกใช้งานไถนา แต่ให้นมปริมาณมากขึ้นประมาณ 1,113 กิโลกรัมต่อระยะ

ให้นม 268 วันหรือเฉลี่ย 4.15 กิโลกรัมต่อวัน แต่การผสมพันธุ์ระหว่างกระบือพื้นเมือง ซึ่งมีโครโมโซม 48 คู่กับกระบือมูร่าห์ ซึ่งมีโครโมโซม 50 คู่ อาจจะได้ลูกผสมมีอัตราการผสมติดต่ำ

รูปที่ 3.43 กระบือไทย (กระบือปลัก)



รูปที่ 3.44 กระบือมูร่าห์ (กระบือแม่น้ำ)

ตารางที่ 3.1 เปรียบเทียบปริมาณและคุณค่าของนมกระบือพื้นเมือง กระบือมูร่าห์ และกระบือลูกผสมมูร่าห์

ปริมาณ	กระบือพื้นเมือง	กระบือมูร่าห์	กระบือลูกผสมมูร่าห์
ปริมาณน้ำนม (กิโลกรัม)	447.14	1,105.21	1,112.9
น้ำนมเฉลี่ยต่อวัน (กิโลกรัม)	1.4	5.192	4.151
ระยะเวลาให้นม (วัน)	305	212.85	268
ไขมัน (%)	8.7	7.6	8.6
โปรตีน (%)	4.9	4.2	5.2
น้ำ (%)	87.11	81.99	79.55
วัตถุแข็งทั้งหมด (%)	12.89	17.55	18.98
วัตถุแข็งยกเว้นไขมันและน้ำ (%)	8.74	9.91	10.59

ที่มา : หน่วยกระบือ ศูนย์วิจัยและบำรุงพันธุ์สัตว์สุราษฎร์ธานี, 2536

คำถามท้ายบท

1. บอกความแตกต่างระหว่าง โคนินเดียและ โคนุโรป พร้อมทั้งยกตัวอย่างพันธุ์โคนินเดียและพันธุ์โคนุโรป ประเภทละ 3 พันธุ์
2. บอกความแตกต่างระหว่าง โคนมและ โคนือ พร้อมทั้งยกตัวอย่างพันธุ์โคนมและพันธุ์โคนือที่เลี้ยงในประเทศไทย ประเภทละ 3 พันธุ์
3. บอกชื่อสุกรพันธุ์แท้ที่นิยมเลี้ยงในประเทศไทยในปัจจุบัน
4. ปัจจุบันสุกรพันธุ์โคนิยมใช้เป็นสายพ่อพันธุ์ผลิตลูกสุกรขุน
5. ปัจจุบันสุกรพันธุ์โคนิยมใช้เป็นสายแม่พันธุ์ผลิตลูกสุกรขุน
6. ไก่ที่เลี้ยงในปัจจุบันทั้ง ไก่ไข่และไก่เนื้อเป็นไก่พันธุ์แท้หรือไก่ลูกผสม ให้ยกตัวอย่างพันธุ์ไก่ไข่และพันธุ์ไก่เนื้อที่เลี้ยงในปัจจุบัน อย่างละ 3 พันธุ์
7. เบ็ดพันธุ์ใดที่ผสมกับเบ็ดพันธุ์อื่นจะทำให้ได้ลูกผสมเป็นหมัน
8. บอกลักษณะที่ดีและไม่ดีของ ไก่พื้นเมืองหรือไก่พื้นบ้านของไทย
9. บอกความแตกต่างของกระบือปลักและกระบือแม่น้ำ พร้อมทั้งยกตัวอย่างประเภทละ 1 พันธุ์
10. กระบือพันธุ์ใดให้น้ำนมมากที่สุด

บรรณานุกรม

- กรมอาชีวศึกษา กระทรวงศึกษาธิการ. 2524. หลักการเลี้ยงสัตว์ทั่วไป. สำนักพิมพ์อักษรเจริญทัศน์, กรุงเทพฯ.
- คณาจารย์ภาควิชาสัตวบาล. 2525. หลักการเลี้ยงสัตว์เบื้องต้น. คณะเกษตร มหาวิทยาลัยเกษตรศาสตร์, กรุงเทพฯ.
- ปรารธนา งามวงศ์วาน. มปพ. ภาพพันธุ์สัตว์ที่สำคัญทางการศึกษา. ภาควิชาสัตวบาล คณะเกษตรศาสตร์ วิทยาลัยเทคโนโลยีและอาชีวศึกษา, ชลบุรี.
- หน่วยกระบือ ศูนย์วิจัยและบำรุงพันธุ์สัตว์สุราษฎร์ธานี. 2536. กระบือลูกผสมมูร่าห์-พื้นเมือง. วารสารสัตวบาล. 3 (14) : 39-43.