

กะเหรี่ยง (Karen)

ที่มาของชื่อ

"กะเหรี่ยง" เป็นคำภาษาอังกฤษ (Karen) แต่คนไทยในภาคกลางเรียกว่า "กะเหรี่ยง" พม่าเรียกว่า กะยีน (Kayin) คนไทยทางภาคเหนือและในรัฐฉานของพม่าเรียกว่า "ยาง" เป็นที่น่าสงสัยต่อนักภาษาศาสตร์ในที่มาของคำเหล่านี้ ในชื่อที่พม่าเรียก น่าจะมาจากคำว่า "yine" "ยีน" หมายความว่าป่าเถื่อน หรือคำว่า "ยีน" หรือ "เย็น" หมายความว่า "มาก่อน" , "แรก" แต่ก็ยังมีข้อสงสัยสนับสนุนไม่เพียงพอแม้ว่าจะมีการอธิบายยังไม่แน่นอนในที่มาของคำนี้ แต่ในภาษาบาลีมีความหมายว่า "คนกินอาหารสกปรก" ส่วนในภาษาสันสกฤต " kirata " หมายถึง เฒ่าที่ล่าสัตว์หรือคนภูเขา หรือคนที่ถูกขับไล่ออกจากกลุ่ม หรือในคำ " Kanyan " หรือ " Kanran " จะเป็นเฒ่าหนึ่งในเผ่าดั้งเดิมที่อาศัยอยู่ในที่ลุ่มน้ำอิรวดี ตามที่ Marshall อธิบายไว้ว่า กะเหรี่ยงอ้างถึงเผ่าตนเองว่า ชื่อ " Pga K'Ngaw " มีความหมายว่า "คน" และ Hinton ได้เขียนไว้ว่าพวกกะเหรี่ยงเผ่าปัว (Pwo) ในตอนเหนือของไทยเรียกตนเองว่า Phlong ซึ่งแปลว่า "ประชาชน"

ประวัติความเป็นมา

กะเหรี่ยงเป็นเผ่ากระดุกกระดาก พม่า ประวัติของกะเหรี่ยงก่อนเริ่มศ.ศ. 19 เป็นที่รู้จักกันน้อย นักประวัติศาสตร์บางคนสันนิษฐานว่าแต่เดิมอยู่ในดินแดนก้นทะเลตะวันออกของจีนแล้วเข้ามาตั้งอาณาจักรอยู่ในประเทศจีน เมื่อ 733 ปีก่อนพุทธกาล หรือประมาณ 3238 ปีล่วงมาแล้ว ภายหลังถูกกษัตริย์ชุกหลาน เมื่อ พ.ศ. 207 จึงพากันแตกพ่ายหนีลงมาตามลำน้ำแยงซีเกียงเกิดปะทะกับชนชาติไทย จึงถอยถอยลงมาอยู่ตามลำแม่น้ำโขง กับแม่น้ำสาละวินในเขตพม่า

เมื่อถูกชุกหลานอยู่เสมอจึงพากันอพยพพากันรวมไปอยู่ตามป่าลึกและภูเขา Fisher เขียนไว้ว่ากะเหรี่ยงได้มาอยู่บริเวณชายแดนพม่า-ไทย ก่อนปลายปี ค.ศ. 1,000 และไม่ได้ให้รายละเอียดไว้ แต่ก็มีหลักฐานชี้แนะว่ากะเหรี่ยงอยู่บริเวณตอนกลางของพม่า ตั้งแต่ ศ.ศ. ที่ 13 สังเกตได้จากคำ " Karyan " ซึ่งปรากฏในคำจารึกใกล้เมือง Pagan ในปี ค.ศ. 1238 ซึ่งเป็นไปได้ที่เกี่ยวข้องกับชาวกะเหรี่ยง

จากบันทึกทางประวัติศาสตร์เกี่ยวกับกะเหรี่ยงที่เชื่อถือได้ ตั้งแต่ ศ.ศ. ที่ 19 ซึ่งได้จากข้าราชการชาวอังกฤษ และหมอสอนศาสนาชาวอเมริกัน คือในระหว่างสงครามอังกฤษกับพม่า ในปี ค.ศ. 1824-26 เมื่ออังกฤษยึด Arakan และ Tenasserim กะเหรี่ยงและมอญก็ถือโอกาสก่อการกบฏ

ท้องถิ่นพม่า แต่ก็ถูกพม่าตีไล่กลับมามีที่สุด และหมู่บ้านทั้งกะเหรี่ยงและมอญถูกทำลายเกือบหมดสิ้น 140 ปีต่อมาไม่ว่าจะปกครองตนเองหรือเป็นส่วนหนึ่งภายใต้อังกฤษ กะเหรี่ยงและพม่าก็ต่อสู้กันอยู่เสมอ

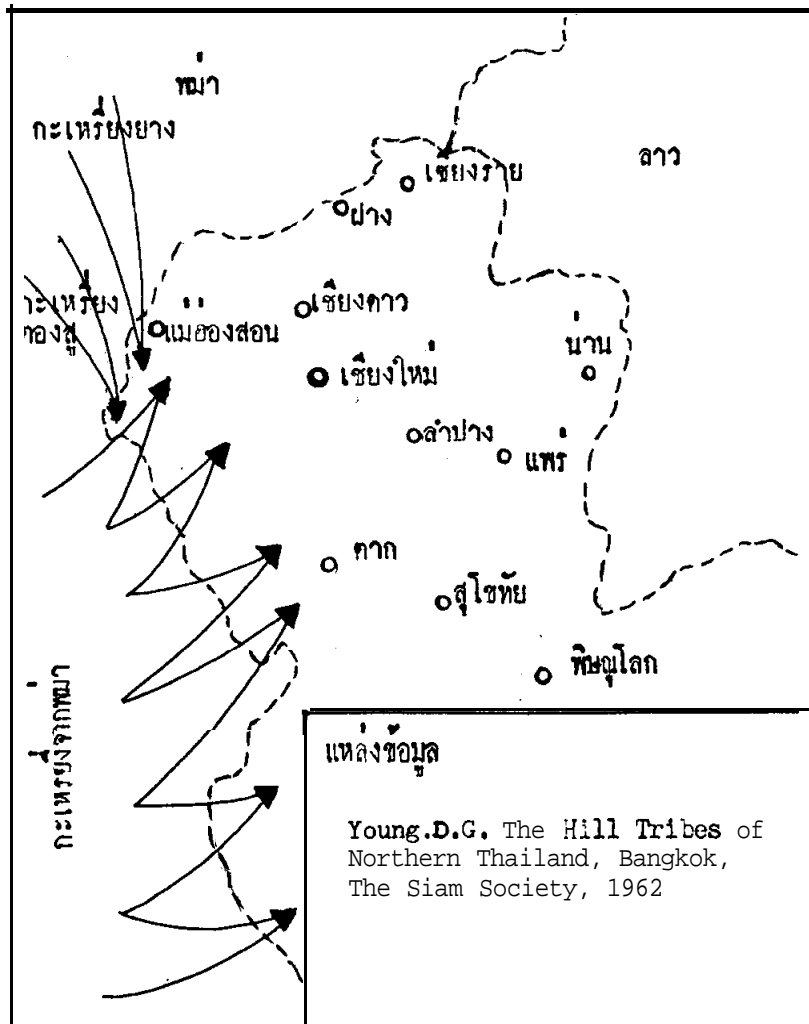
หมอสอนศาสนาประสพผลสำเร็จบ้างในการเปลี่ยนแปลงวิถีการดำรงชีวิตของชาวกะเหรี่ยง เช่นโดยการนำการศึกษาและศาสนาเข้าไปเผยแพร่ มีกะเหรี่ยงได้เข้าไปศึกษาต่อในมหาวิทยาลัย และต่อมามีตำแหน่งรับผิดชอบในเมืองกะเหรี่ยง เป็นชนกลุ่มน้อยในพม่า ที่มักจะได้รับการดูแลเสมอ เช่น แก่ก่อนพม่าจะเรียกกะเหรี่ยงว่า เป็นควายภูเขา * Cattle of the hills * หมอสอนศาสนาได้มีบทบาทสำคัญที่ให้ความรู้สึกรักชาติต่อชาวกะเหรี่ยง โดยต่อมาได้มีการรวมกันขึ้นเป็นสมาคมแห่งชาติกะเหรี่ยง ในปี ค.ศ. 1881 มีผู้นำเป็นกะเหรี่ยงสะกอที่นับถือคริสต์

หลังจากสงครามระหว่างอังกฤษ-พม่า ครั้งที่ 3 ในปี ค.ศ. 1885 และตลอดระยะเวลาที่อังกฤษปกครองพม่า กะเหรี่ยงในพม่าได้สนับสนุนช่วยเหลืออังกฤษตลอดเวลา หลังสงครามโลกครั้งที่ 1 ในปี ค.ศ. 1920 กะเหรี่ยงเรียกร้องที่จะแยกรัฐ

การเป็นศัตรูระหว่างกะเหรี่ยง-พม่า เกิดขึ้นอีกในปี ค.ศ. 1942 ในระหว่างที่ญี่ปุ่นเข้ายึดครอง กะเหรี่ยงได้เรียกร้องอิสรภาพในปี ค.ศ. 1945-1947 และภายใต้รัฐธรรมนูญแห่งสหภาพพม่า รัฐกะเหรี่ยงนี้ 3 รัฐ รวมกันเป็นรัฐคยา และเตรียมเพื่อเป็นรัฐกะเหรี่ยงต่อไป และในปี ค.ศ. 1949 มีการปฏิวัติ โดย KNDO (Karen National Defense Organization) สงบในปี ค.ศ. 1953 รัฐกะเหรี่ยงรอบๆ ลุ่มน้ำสาละวินตอนล่าง ได้จัดตั้งขึ้นเมื่อปี ค.ศ. 1952 และประกาศเป็นทางการเมื่อ ค.ศ. 1954 อย่างไรก็ตาม กะเหรี่ยงบางกลุ่มยังคงสู้รบและต่อต้านรัฐบาลพม่าจวบจนทุกวันนี้

กะเหรี่ยงในประเทศไทย ทั้งในอดีต และปัจจุบันอพยพมาจากพม่าและมีทัศนคติที่ต่อรัฐบาลไทยมากกว่ารัฐบาลพม่า

แผนที่แสดงการอพยพของกะเหรี่ยงเข้าสู่ประเทศไทย



กะเหรี่ยงอาศัยในเขตไทยก่อนที่ไทยจะเคลื่อนย้ายลงมาสู่แหลมสุวรรณภูมิแต่เป็นจำนวนเล็กน้อย และเชื่อกันว่าแต่เดิมพวกกะเหรี่ยงหรือลัวะ อยู่ในพื้นที่ก่อนกะเหรี่ยง กะเหรี่ยงเองเล่าว่าพวกเขาเป็นที่ชายของไทย

การอพยพเข้าประเทศไทยเป็นจำนวนมาก เกิดขึ้นในสมัยที่พม่าทำสงครามกับมอญ มอญพ่ายแพ้ ในขณะที่นั้น กะเหรี่ยงก็ได้ให้ที่พักแก่มอญ พม่ายกกองทัพติดตามมากะเหรี่ยงเกรงภัย จึงอพยพหนีเข้าสู่ประเทศไทย

และอีกครั้งหนึ่งในปี พ.ศ. 2428 จอละม่อ หัวหน้ากะเหรี่ยง ไม่ยอมอ่อนน้อมต่ออังกฤษ อังกฤษส่งทัพใหญ่มารวมปราบ กะเหรี่ยงจึงพากันเข้ามาอยู่ในไทย

ส่วนกะเหรี่ยงในภาคกลางติดต่อกับพรมแดนพม่า มีอยู่มากในจังหวัดกาญจนบุรี ราชบุรี เพชรบุรี ในจังหวัดประจวบคีรีขันธ์ พบในกิ่งอำเภอกุยบุรี อำเภอเมือง และอำเภอหัวหิน บางพวก ถูกเรียกว่า "กะหรั่ง" ชนบทรรมนิยม การแต่งกาย และความเป็นอยู่แตกต่างกับกะเหรี่ยงภาคเหนือ เล็กน้อย

พวกนี้แต่เดิมอยู่บนเมกะวะ เขตเมืองมอละเม่ง เข้ามาอยู่ในเขตไทยที่หัวช่องกะเลียว อำเภอสังขละบุรี เมื่อ 190 ปีมาแล้ว ต่อมากะเหรี่ยงบ้านเดียวกันในเขตพม่าอพยพติดตามมา เจ้าเมืองกาญจนบุรี ได้แต่งตั้งหัวหน้ากะเหรี่ยงเป็นเจ้าเมืองสังขละบุรี ได้รับพระราชทานบรรดาศักดิ์ เป็นพระยาศรีสุวรรณคีรี บรรดาศาตรหลานเหลนได้เป็นเจ้าเมืองสืบแทนต่อมา

นายชาร์ลส์ คายส์ โกลด์ค้นคว้า แสวงหลักฐานว่ากะเหรี่ยง ได้อาศัยอยู่ในบริเวณพรมแดนระหว่างไทย-พม่า ประมาณ 600-700 ปีมาแล้ว

กรมพระยาคำรงราชานุภาพ ได้เขียนไว้ในหนังสือ "ไทยรบพม่า" ว่ามีกะเหรี่ยงอยู่ในประเทศไทยตั้งแต่สมัยกรุงศรีอยุธยา คือในสมัยพระนเรศวร มีแม่ทัพชาวกะเหรี่ยงชื่อ สิบ ภูมิโลกเพชร

จำนวนกะเหรี่ยงในประเทศไทยเพิ่มจำนวนมากขึ้น ในตอนปลายศตวรรษที่ 18 ในรัชกาลที่ 5

จากการอพยพหลายครั้งของกะเหรี่ยงที่เข้ามาอยู่ในประเทศไทย จึงเห็นได้ว่า ชาวกะเหรี่ยงที่หุบเขาแม่ปิง เป็นกะเหรี่ยงโบราณกว่าพวกที่อยู่ลงมาทางใต้ การพิสูจน์ให้เห็นว่าเข้ามาเกิน 200 ปีมาแล้ว บางคนว่ามาจากฝั่งแม่น้ำสาละวินในพม่า และโค้ยอพยพตามกันมา ส่วนกะเหรี่ยงที่อำเภอแม่สะเรียงในปัจจุบันซึ่งมีจำนวนมากที่สุดในบรรดากำเภอต่างๆ ที่มีชาวกะเหรี่ยงอยู่นั้น เพิ่งจะอพยพมาอยู่ได้ประมาณ 200 ปีมาเอง

จำนวนประชากร

ชาวกะเหรี่ยงเป็นชาวเขาเผ่าที่ใหญ่ที่สุดของไทย และพม่า คาดว่ามีจำนวนประมาณ 2 ล้าน 5 แสนคน ในปี ค.ศ. 1961 Tada W ได้เขียนไว้ว่ามีกะเหรี่ยงในพม่าจำนวนระหว่าง 1,750,000 คน ถึง 2,000,000 คน

ในประเทศไทยได้มีการสำรวจเมื่อปี ค.ศ. 1967 พบว่ามีจำนวน 130,000 คน คิดเป็น 44% ของ ชาวเขาทั้งหมดในประเทศไทย ต่อมา Hinton ได้สำรวจในปี ค.ศ. 1970 ซึ่งได้ข้อมูลจาก หน่วย ความคุมโรคมาเลเซียของกระทรวงสาธารณสุข ประมาณว่าประชากรกะเหรี่ยงทั้งหมดทางตอนเหนือของ ประเทศไทยมี ถึง 200,000 คน และที่อื่นอีก 100,000 คน ซึ่งอาศัยคือนลงไปทางใต้ตามพรมแดน พม่า และจากการสำรวจของ ปรีชา จตุพรเทศ (1980) กล่าวว่า หมู่บ้านกะเหรี่ยงในเมืองไทยทั้งหมด มี 1,545 หมู่บ้าน มีครัวเรือน 35,634 ครัวเรือน จำนวนประชากรทั้งหมด 184,648 คน

ในประเทศไทย กะเหรี่ยงส่วนใหญ่จะอยู่ทางตอนเหนือ และแถบตะวันตกตามพรมแดนพม่า จะกระจายไปบ้างเล็กน้อยไกลไปทางตะวันออกถึงจังหวัดลำปาง ส่วนมากจะตั้งถิ่นฐานในที่ราบสูง พบได้ บนภูเขาในจังหวัดตาก, แพร่, เชียงใหม่, ลำพูน, ลำปาง, แม่ฮ่องสอน, กำแพงเพชร และเชียงราย นอกจากนี้ยังมีชนในจังหวัดกาญจนบุรี, ราชบุรี, เพชรบุรี และประจวบคีรีขันธ์

ถ้า รวบรวมข้อมูลจากแหล่งต่างๆ ในทำเนียบหมู่บ้านชาวเขาในภาคเหนือ ของประเทศไทย เมื่อ พ.ศ. 2514-2515 โดยกองส่งเสริมชาวเขา กรมประชาสงเคราะห์ (ในระยะดังกล่าวนี้ จำนวนประชากรกะเหรี่ยงใน 7 จังหวัด คือ กำแพงเพชร, เชียงใหม่, ตาก, แพร่, แม่ฮ่องสอน ลำปาง, และลำพูน มี 150,669 คน) แสดงให้เห็นอำเภอที่มีประชากรกะเหรี่ยงมากกว่า 5,000 คน 10 แห่ง ใน 4 จังหวัด ดังนี้

จังหวัด	อำเภอ	ประชากร	หมู่บ้าน	ประชากร/หมู่บ้าน
เชียงใหม่	แม่แจ่ม	18,162	142	127.90
	อมก๋อย	17,205	162	160.20
	ฮอด	8,342	41	203.46
ตาก	ท่าสองยาง	11,224	74	151.67
	แม่ระมาด	5,070	53	110.75
	แม่สอด	5,690	45	126.44
	อุ้มผาง	5,099	25	203.96
	กิ่ง อ.แม่ลาน้อย	9,120	108	84.44
แม่ฮ่องสอน	แม่สะเรียง *	21,761	238	91.43
	ลี้ *	7,631	23	331.78

ประมาณ 10 ปีที่ผ่านมา คาดว่า จำนวนประชากรชาวกะเหรี่ยงจะเพิ่มขึ้นอีกจากตัวเลข
 ตามตารางข้างต้น

จะเห็นว่าอำเภอแม่สะเรียงมีกะเหรี่ยงมากที่สุด รองลงมาคือ แม่แจ่ม ประชากรทั้งหมด
 หนาแน่นที่สุดคือ 3 ส่วนแม่สะเรียงต่ำกว่า 100 เล็กน้อย

กะเหรี่ยงแบ่งเป็น 4 เผ่า คือ

1. สะกอ แยกออกเป็นยางเซียง และยางแม่ หรือยางคอย
2. ไป่ว คนไทยในแม่ฮ่องสอน เรียกว่า ยางเหยียน
3. บเว (คยา หรือกะเหรี่ยง)
4. ทองสุ (พะโอ) เรียกตนเองว่า ไป่ว เหมือนกัน แต่ไม่ยอมรับว่าเป็นกะเหรี่ยง

ทั้ง 4 กลุ่มนี้ สะกอ และไป่ว มีจำนวนมากที่สุด ทั้งในพม่าและไทย ในปี ค.ศ. 1931 จาก
 การสำรวจของพม่า จำนวนกะเหรี่ยงสะกอมี 500,000 คน กะเหรี่ยงไป่วมี 473,000 คน กะเหรี่ยง
 ทองสุมี 223,000 คน และกะเหรี่ยงคยามี 32,000 คน สำหรับในประเทศไทย กอว์คอน ยังไม่สำรวจ
 ในปี พ.ศ. 2503 ไว้ดังนี้

เผ่า	จำนวน หมู่บ้าน	ครัวเรือนต่อ หมู่บ้าน	จำนวนบ้าน	จำนวนคนต่อ หมู่บ้าน	จำนวน ประชากร	คิดเป็น ร้อยละ
สะกอ	280	25	7,000	6.5	45,000	63.5
ไป่ว	150	25	3,800	6.5	24,000	33.9
บเว (คยา)	20	11	200	6.0	1,300	1.8
ทองสุ	5	20	100	6.0	600	0.8
รวม	455	81	11,120	6.4	70,900	10.0

(แหล่งข้อมูล : Young D.G. The Hilltribes of Northern Thailand, Bangkok :
 The Siam-Society, 1962)

เป็นที่น่าสังเกตว่าการประมาณจำนวนของกอร์กอน ยังได้ค่าตัวเลขต่ำกว่าที่ได้จากทำเนียบหมู่บ้านชาวเขาถึงหนึ่งเท่าตัว ในเรื่องนี้ กอร์กอนยังยอมรับว่าเป็นตัวเลขที่ได้มาเมื่อประมาณ 14 ปี อย่างไรก็ตามก็ตีค่าส่วนจำนวนประชากรของแต่ละเผ่าก็น่าจะคงที่ อาจเปลี่ยนแปลงบ้างเล็กน้อย และจากข้อมูลนี้จึงพออนุมานได้ว่า เผ่าสะกอ เป็นเผ่ากะเหรี่ยงที่ใหญ่ที่สุด (มีประชากร 63.5 เปอร์เซ็นต์) รองลงมาคือเผ่าโปว (มีประชากร 33.9 เปอร์เซ็นต์) ส่วนมเวและคองสูมีจำนวนรวมกันเพียง 2.6 เปอร์เซ็นต์เท่านั้น

และจากรายงานของกอร์กอน ยังพบว่า กะเหรี่ยงเผ่าสะกอและเผ่าโปว ส่วนใหญ่ตั้งถิ่นฐานอยู่ในจังหวัดแม่ฮ่องสอน เชียงใหม่ ทาก ลำปาง ลำพูน และเชียงใหม่ ส่วนเผ่ามเว และคองสู นั้นเพิ่งอพยพเข้ามา ส่วนใหญ่จะตั้งถิ่นฐานในคันทิศตะวันตกของจังหวัดแม่ฮ่องสอน

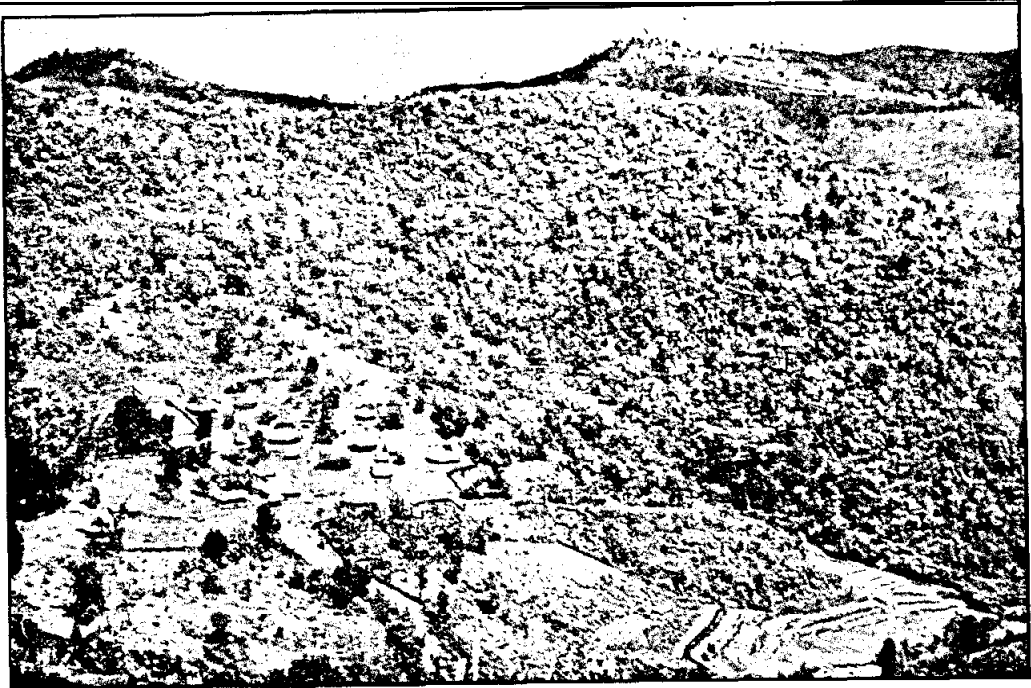
ที่อยู่อาศัย

เมื่อประมาณสัก 50 ปีที่ผ่านมา หมู่บ้านกะเหรี่ยงจะสร้างเป็นโรงเรือนยาว และแบ่งเป็นหลายๆ ห้อง จะอยู่กับประมาณ 20-30 ครอบครัว หลังจากนั้นหมู่บ้านที่สร้างในลักษณะนี้ก็ทิ้งร้างไป เพราะหัวหน้าหมู่บ้านได้เลือกสถานที่ใหม่ ด้วยคำปรึกษาจากผู้เชี่ยวชาญ มีปัจจัยหลายประการที่น่าเข้ามาเป็นเกณฑ์ในการเลือกสถานที่ตั้งหมู่บ้าน คือ ต้องมีแหล่งน้ำที่ใสใค้อยู่เสมอ สภาพพื้นที่ทางภูมิประเทศ เช่น ป้องกันการรุกราน แต่ปัจจุบันนี้ แบบอย่างการอยู่รวมกันในโรงเรือนยาวได้หายไปแล้ว และมีครัวเรือนแยกกันทางหาก

หมู่บ้านกะเหรี่ยงในประเทศไทยเฉลี่ยประมาณ 25 ครัวเรือน แต่จำนวนอาจจะน้อยตั้งแต่ 2 ถึง 60 ครัวเรือน หมู่บ้านจะตั้งอยู่ในหุบเขาใกล้ลำธาร ทั้งนี้เพราะกะเหรี่ยงไม่ได้ใช้รางไม้ไผ่ส่งน้ำเข้าใช้ในหมู่บ้านเช่น เขาม้ง ลาหู่ และเย้า ไม่มีสถานที่เป็นศูนย์กลางสำหรับพบปะกัน เช่น วัด และอื่นๆ หมู่บ้านกะเหรี่ยง และบ้านจะสร้างแบบหยาบๆ ไม่ประณีตประคอง แต่ถึกระตักถัก

บ้านจะสร้างบนเสาสูงหลายฟุตจากพื้นดิน หลังคามุงด้วยไม้ไผ่ เรียกว่า "โซน" บางทีก็มุงด้วยใบคา ใบพลวง ใบหวาย แล้วแต่สะดวก ส่วนตัวบ้านตั้งแต่ พื้น, ฝา จะใช้ไม้ไผ่ตลอดทั้งหลัง หลังคาจะสร้างลาดลงไปถึงระดับผาผนัง คือชายคาจะคลุมไปหมด ถ้ามองจากภายนอกจะเห็นแต่หลังคา แต่ไม่เห็นผาผนังของบ้าน มีประตูทางเข้าทางเดียว แต่ละบ้านจะมีเฉลียงสำหรับต้อนรับแขก

ภายในตัวบ้าน จะมีเตาไฟอยู่ตรงกลาง เนื่องจากลักษณะบ้านก็กล่าวว่ามีหลังคาคลุมมาก จึงทำให้ภายในห้องมืด ประกอบกับกะเหรี่ยงไม่ผู้จะรักษาความสะอาด ภาชนะเครื่องใช้ เครื่องนุ่งห่มต่างๆ น้ำที่ดื่มจึงทำให้สุขภาพพลานามัยของชาวกะเหรี่ยงไม่ดีนัก มักจะมีโรคระบาดได้ง่าย เช่นเดียวกับชาวเขาเผ่าอื่นๆ ซึ่งมักจะเป็นโรคคางทูม โรคพิษสุนัขบ้า, โรคพยาธิ, โรคคอหอย, ไส้กรอก, บาดทะยัก, โทฟอยด์



บน - หมู่บ้านกะเหรี่ยงสะกอ

ล่าง - หมู่บ้านกะเหรี่ยงโปว์



โรคโลหิตจาง ทั้งนี้จะเกี่ยวพันไปถึงอนามัยในเรื่องการรับประทานอาหาร กับอาหารที่รับประทานมีคุณค่าที่มีโปรตีนน้อย อนามัยของแม่หรือหญิงสาว เขาทำการดูแลแนะนำในการรักษาสุขภาพในรายมีครรภ์ เป็นต้น

ในพื้นราบ กระเหรี่ยงยังคงสร้างบ้านบนเสาสูง แต่หมู่บ้านมักจะใหญ่กว่าและอยู่ถาวรมากกว่า กับมีนาข้าวที่ไรชลประทาน **Kunstader** ได้เขียนไว้ว่า หมู่บ้านในพื้นที่ราบบางหมู่บ้านในประเทศไทย จะมีเจดีย์ทางพุทธศาสนาและศาลา สำหรับหมู่บ้านกระเหรี่ยงในพื้นที่ราบของประเทศพม่า จะตั้งอยู่ไกลจากถนนและทางคมนาคมอื่นๆ ทั้งในที่ซึ่งได้รับความสนใจน้อยที่สุด ทั้งนี้เพื่อความเป็นอิสระจากการบุกรุกภายนอก

รูปร่างลักษณะและการแต่งกาย

กระเหรี่ยงในพื้นที่ราบมีความสูงเฉลี่ยประมาณ 5 ฟุต 4 นิ้ว และกระเหรี่ยงบนภูเขาจะต่ำกว่าเล็กน้อย โดยทั่วไปมีความสูงขนาดกลาง มีสีผิวตั้งแต่สีเหลืองไปจนถึงสีน้ำตาลคล้ำ หน้าแบน มีโหนกแก้ม คามลักษณะหยาบเล็กน้อย ลักษณะจมูกแบบกว้าง นมสีดำ ค่อนข้างหยาม เที้ยยคตรง ไม่นิยมไว้เครา

กระเหรี่ยงจะกินหมากกันเป็นประจำ จนบัดนี้

1. กระเหรี่ยงสะกอ ผู้ชายจะสวมกางเกงขายาว สีดำ และเสื้อแจ็กเก็ตหลวมๆ ไม่มีแขน เป็นเสื้อตัวทรง เย็บติดเข้าด้วยกันทางยาว เว้นช่อง คีระะ และแขนสองข้างไว้ เสื้อยาวแต่ครึ่งขา บางคนสวมเสื้อเชิ้ตสีขาว แล้วทับด้วยเสื้อชุดสีแดง ผู้ชายบางคนสวมเสื้อชุดสีดำ แต่ทุกคนต้องมีเสื้อชุดสีแดงเตรียมไว้เสมอ

ผู้หญิงสาวทุกคนจะสวมกระโปรงยาวสีขาวถึงข้อเท้า บางคนทอเป็นเส้นสีแดงเล็กๆ รอบสะโพก และกลางขา เสื้อแบบนี้ทอกันเอง เย็บเอง เป็นทรงกระบอก แขนสั้น ผ่าคอเป็นรูปสามเหลี่ยม ผมนวมยาวข้างหลังหันหลายรอบด้วยเส้นค้ายดัดสีแดง หรือโพกด้วยผ้าสีขาว เจาะรูหู เอาค่างหูเป็นรูปกลมใส และห้อยปุยเส้นฝ้ายย้อมสีต่างๆ เป็นพู่ลงมา รอบคอทับด้วยเส้นค้าย หรือสร้อยลูกปัดห้อยติดหลายรอบ เด็กหญิงแต่งกายอย่างเดียวกับหญิงสาว

ส่วนผู้หญิงที่แต่งงานแล้ว สวมเสื้อสั้นลงมาแล้วใต้อีไรสีดำ ทรงครึ่งอกกลางเย็บด้วยเส้นค้ายกับลูกปัดห้อยหินสีขาว เป็นรูปตารางหมากรุก หรือเป็นจุกๆ สีขาวๆ เป็นเครื่องหมายแสดงว่าแต่งงานแล้ว ทั้งชาย หญิง และเด็กชอบสูบกลองยาสูบ สุราเป็นของโปรดที่สุด

2. กระเหรี่ยงโปว์ ชีวิตความเป็นอยู่ และการแต่งกาย คล้ายกับกระเหรี่ยงสะกอ และทั้งสองเผ่าอาศัยอยู่ใกล้เคียงกัน

ผู้ชายปกติใช้เสื้อสีดำ ถ้ามีงานพิธีใช้สีแดงคักค้ายเส้นสีขาว บางคนใช้สีขาวมีลายสีแดงเล็กๆ ยาวลงไปขนาดครึ่งขา ใช้กางเกงสีดำ แบบกางเกงจีนแต่กว้างกันหย่อน



เครื่องแต่งกายผู้หญิงกะเหรี่ยงสะกอ
ชายแต่งงานแล้ว ชาวโศก

ผู้หญิงสาวจะมีแถบผ้าสีแดงกว้างประมาณ 1 คืบ ปีกาคกรอบลำตัวคอหน้าอก และชายผ้า ข้างล่างปีกกลคล้ายสีแดง พวกอยู่ตามป่าลึกออกไป แถบลำมวยผมสูง เป็นกระหม่อมกลมแบนและขมวดจุกไว้ มีผ้าแถบเล็กสีขาวหรือชมพูปักเม็ดทองเห็นอันท้าผากโดยรอบ แขนมองเห็นทรงแขนข้างบนโค้งนืด ใต้แขนเสื้อ ซึ่งสันมีผ้าสีคำเป็นปลอกแขนยาวถึงข้อมือ มีหวายกลมๆ คาคเป็นตอนๆ นอกจากนั้นยังมีปลอกโลหะซ้อนกัน จากข้อมือถึงข้อศอกหลายชั้น

เครื่องประดับหายอย่างอื่น นอกจากลูกปัดลูกเกอยหินร้อยเป็นพวงพันคอหรือคล้องคอ แล้ว ยังใช้สาคงคักแงแบบเก้าร้อย เป็นพวงสะพาย คล้ายสายสะพายที่ข้อมือ และข้อเท้ามีลูกกระพรวนหรือกระจิ่ง เล็กๆ ร้อยพันอยู่รอบ เวลาเดินจะได้ยินเสียงกึ่งกระทบกันน่าฟัง พวกอยู่ใกล้เมืองมีเครื่องประดับน้อยกว่า พวกอยู่ห่างไกลออกไป

ผู้หญิงชอบสักหมึก เป็นเครื่องหมายสวัสดิคติที่ข้อมือ ส่วนน่องสักเป็นรูปกระดูกงู, เชื่อกันว่า สามารถป้องกันเวรมนต์คาถาและผีได้ ไม่ว่าผู้หญิงผู้ชายเด็กหรือผู้ใหญ่จะมีกลองยาเส้นคาบอยู่ที่ปากเสมอ จนมีผู้ล้อเลียนว่าพวกกะเหรี่ยงถือกลองยาเส้นมาเกิด กลองยาเส้นนี้ทำด้วยรากเง่าไม้ไผ่ บางอันทำด้วย โลหะเงินเป็นรูปโค้งงอ มีลวดลายสวยงาม การสูบยาเส้นเป็นของโปรดไม่น้อยกว่าการดื่มสุรา

3. กะเหรี่ยงบเว ชาวเหนือและไทยใหญ่เรียกว่า "ยางแดง" คงเป็นเพราะพวกนี้ชอบสวมชุด สีแดงมากกว่าสีอื่น ๆ การแต่งกายคล้ายคลึงกับกะเหรี่ยงสะกอและปว่ ผู้หญิงจะสวมชุดสีคำและสีแดง มีผ้า สีขาวพันรอบเอวแล้วห้อยชายยาวลงมากันหน้าเป็นสองแฉก มีผ้าฉิ้นใหญ่คลุมไหล่ คลุมแขน บางทีโพกผ้าสีแดง ฉิ้นใหญ่ ผู้ชายนอกจากสวมเสื้อสีแดง สีคำแล้ว ยังนิยมเสื้อกางเกงลายแดงสลับขาวเป็นเส้นตรงลงมาจากบนถึงล่าง

4. กะเหรี่ยงทองสุ พม่าเรียกกะเหรี่ยงขาว ส่วนกะเหรี่ยงสะกอเรียกทองสุ ว่า กะเหรี่ยงคำ เพราะผู้หญิงใส่ชุดคำหมด

ภาษา

ภาษากะเหรี่ยง มีตระกูลมาจาก จีน - ทิเบต ซึ่งรวมหมายถึงภาษาจีน และทิเบต - พม่า อีกหลายภาษา ภาษากะเหรี่ยงจะแยกกลุ่มภาษาของตนออกไปอีกหลายภาษา ซึ่งบางภาษาไม่เป็นที่เข้าใจ ซึ่งกันและกัน และความสัมพันธ์ระหว่างภาษาเหล่านี้ยังคงคลุมเครือ เป็นที่ยอมรับกันว่า ภาษาปว่ (Pwo) และพะโอ (Pa-o หรือ ทองสุ Taungthu) ได้จัดรูปแยกเป็นกลุ่มภาษาย่อยหนึ่งในขณะภาษา (Sgaw) สะกอและเผ่าอื่นๆ ในภูเขาทางตะวันออกของพม่า จัดรูปแบบภาษาอีกรูปหนึ่ง ผู้พูดภาษาปว่ และภาษา สะกอจึงไม่สามารถเข้าใจกันได้

ภาษากะเหรี่ยงส่วนมากไม่มีต้นฉบับหนังสือในภาษามาแต่เดิม แม้ว่าที่ได้จากหมอสอนศาสนา
ได้กล่าวถึง ว่าได้พบมีการสะกดตัวในหมู่พวกกะเหรี่ยงโปว์ **Lehkeh** ใกล้ๆกับพรมแดนไทย-พม่า
ระบบการเขียนเริ่มแรกได้วิวัฒนาการในปี ค.ศ. 1832 ในหมู่กะเหรี่ยงสะกอ โดยหมอสอนศาสนาชาว
อเมริกัน โดยการใส่ภาษาพม่า มีการปรับปรุงแก้ไขในระยะเวลาต่อมา และได้ขยายไปใช้ในหมู่กะเหรี่ยง
โปว์ หนังสือที่เกี่ยวกับศาสนาหลายเล่มได้ถูกแปลในภาษาเหล่านี้ และได้จัดพิมพ์ในพม่าสำหรับชาวกะเหรี่ยง

ทอม **Kunstadter** ให้ความเห็นว่า ส่วนใหญ่ชาวกะเหรี่ยงที่อาศัยบนภูเขายังคงพูดได้
ภาษาเดียว แต่สำหรับผู้ที่อาศัยในหุบเขาและในเมือง มีการติดต่อกับชนกลุ่มใหญ่ในพื้นที่ราบ จึงสามารถ
พูดภาษาไทยเหนือได้ เช่นในพวกกะเหรี่ยงสะกอ ส่วนพวกบเว (คยา) กับภาษาสะกอคล้ายคลึงกัน และ
พวกนี้ยังพูดภาษาพม่าได้ ส่วนพวกของสูง จะพูดภาษาฉาน และภาษาพม่าได้ บางคนก็เข้าใจภาษาสะกอ และ
ภาษาโปว์



ผู้ชายกะเหรี่ยงโปว์

การจักระเบียบทางสังคม

กะเหรี่ยงได้ชื่อว่ามีอุปนิสัยซื่อสัตย์ ไม่ทุรร้าย ขยันขันแข็ง มีความรู้สึกในความเป็นเผ่าพันธุ์ของตนเองอย่างรุนแรง ทั้งนี้อาจเป็นเพราะเคยอยู่ภายใต้ศาที่อื่นตลอดเวลา เช่น มอญ ไทยใหญ่ และพม่า กับจากปรากฏการณ์ดังกล่าว จึงทำให้กะเหรี่ยงมีความเชื่อในเรื่องภูติผีปีศาจอยู่มากอีกด้วย

ภายในหมู่บ้าน (แก๊ง) จะมีกลุ่มญาติฝ่ายมารดาที่ถือว่าเป็นกลุ่มท้องถิ่น มีข้อตกลงทางศาสนาอย่างเข้มงวด ห้ามมิให้สมาชิกที่ต่างสายมารดากันตั้งบ้านเรือนอยู่เคียงกัน แต่ในหมู่บ้านหนึ่งๆ นั้น จะมีกลุ่มของสายมารดาหลายกลุ่มที่ไม่เป็นกลุ่มท้องถิ่น ไม่มีกฎเกณฑ์บังคับในเรื่องการแต่งงาน จะนอกเผ่า นอกหมู่บ้านหรือภายในหมู่บ้านก็ได้ทั้งในส่วนบุคคล จะอพยพไปจากกลุ่มญาติของตนก็ไม่มีการกีดกันอะไร

ครอบครัว เป็นหน่วยพื้นฐาน ทั้งการผลิต และการบริโภค Hinton อธิบายว่ากะเหรี่ยงไปว่า มีลักษณะครอบครัวเดี่ยว และ Kunstadter ได้กล่าวถึงกะเหรี่ยงสะกอว่า โดยประเพณีครอบครัวจะประกอบด้วย สามี่ ภรรยา และบุตรที่ยังไม่แต่งงาน จะรวมถึงบุตรสาวที่แต่งงานแล้ว สามี่และลูกๆ ของเธอ โดยทั่วไปแล้วตามประเพณีที่อยู่ภายหลังแต่งงานแล้ว จึงเป็นการที่ฝ่ายชายไปอยู่กับบิดามารดาของฝ่ายหญิง และการตั้งหมู่บ้านจึงมีรากฐานที่มาจากครอบครัวแบบขยายในเรื่องที่อยู่กับฝ่ายบิดามารดาของฝ่ายหญิง แต่โดยทางปฏิบัติที่แท้จริงแล้วขึ้นอยู่กับที่กินเพียงพอหรือไม่ คู่สมรสหนุ่มสาวอาจจะอาศัยอยู่กับบิดามารดาของฝ่ายชายมากกว่าฝ่ายหญิง

โดยปกติแต่ละครัวเรือน เป็นหน่วยในการไร่ที่กินในการผลิตของตนเอง ส่วนใหญ่จะปลูกข้าว เก็บไว้ในยุ้ง กับบริโภคเองไม่ขาย สมาชิกในครอบครัวเป็นแรงงาน จะใช้แรงงานภายนอกจากญาติที่ใกล้ชิด เช่น พี่ชาย น้องชาย พี่เขย น้องเขย ในระหว่างฤดูกาลปลูกและเก็บเกี่ยวข้าว พืชผล เก้าอี้ที่แต่งงานไปแล้ว และพี่น้องอาจกลับมารวมเป็นแรงงานให้กับครอบครัวกลุ่มรวมทำงานจำนวนมากนี้อาจประกอบด้วย ครัวเรือนทางฝ่ายบิดามารดาพร้อมกับครัวเรือนทางฝ่าย พี่สาว, น้องสาว, พี่ชาย, น้องชาย บุตรสาวที่แต่งงานแล้วและลูกชาย และในบางที่ครัวเรือนที่ไม่เกี่ยวข้องกัน หนึ่งถึงสองครัวเรือน ที่เต็มใจเข้าร่วมเป็นกลุ่มพี่น้องได้เช่นกัน โดยทั่วไปแรงงานทั้งหมดจะมีการแลกเปลี่ยนซึ่งกันและกัน ผลักกันวันต่อวัน

พื้นที่กินในการเพาะปลูกในหมู่บ้านจะถูกควบคุมทั้งหมด สมาชิกของหมู่บ้านเท่านั้นที่จะได้รับอนุญาตจาก "เขี้ยเก็งกู" ซึ่งเป็นหัวหน้าหมู่บ้านผู้เฒ่า หรือเป็นหัวหน้าทางศาสนาฝ่ายชายด้วย ตำแหน่งนี้ได้โดยการสืบสายจากฝ่ายบิดา ค่างหมู่บ้านต่างก็คองมี เขี้ยเก็งกู ของตนเอง การตัดสินใจอนุญาตคนภายนอกให้เข้ามาร่วม

ในชุมชนขึ้นอยู่กับพื้นที่ในการเพาะปลูกที่มีอยู่และ การยอมรับในความสามารถของผู้ที่จะเข้ามาเป็นสมาชิก
มีวิธีการหนึ่งที่กระทำได้โดยการแต่งงานกับหญิงที่ใกล้ชิดสายโลหิตมาจากผู้ก่อตั้งหมู่บ้าน

การเกี้ยวพาราสี

หมู่บ้านกะเหรี่ยง (ภาคกลาง) บ้านโคกที่ลูกสาวถึงเกณฑ์อายุแต่งงานได้ เขาจะจัดของที่พื้นไว้
ในที่ๆ ฝ่ายหญิงใช้เป็นที่นอน ฝ่ายชายจะนุ่งและกับฝ่ายหญิง โดยเอ้อมแขนไปในร่อนนี้เพื่อปลุกเธอ ถ้าเธอ
เต็มใจในตัวฝ่ายชายก็จะเปิดประตูรับ สำหรับในกะเหรี่ยงสะกอการมีเพศสัมพันธ์กันจะตามมาด้วยการ
แต่งงาน และจะมีการขอมาค่อมีเจ้าที่ซึ่งเป็นผู้บ้าน ผู้เข้าทั้งหัวหน้าหมู่บ้านด้วย ถ้าเกิดมีการโต้เถียงก่อน
เข้าพิธีแต่งงาน

สำหรับกะเหรี่ยงปกาเกอญอ การเกี้ยวพาราสีจะเกิดขึ้นเป็นทางการในงานศพ จะมีชายหนุ่มและหญิง
สาวจากหลายหมู่บ้านมาร้องเพลงรอบๆ ศพ หรือหนุ่มสาวอาจจะคุ้นเคยกันและฝ่ายชายมาเยี่ยมเยียนที่
บ้านฝ่ายหญิงในคอนเย็นๆ ในฤดูแล้ง เมื่องานในไร่มีน้อยแล้ว ญาติสมควรแต่งงานทั้งชายหญิงประมาณ 25 ปี

หลังอาหารมื้อเย็นแล้ว หญิงสาวจะนั่งบนฝ้ายอยู่บนบ้านข้างเตาไฟรอกคอยชายหนุ่ม ชายหนุ่ม
จะเกี้ยวหญิงสาวด้วยบทเพลงอันไพเราะ ซึ่งฝ่ายหญิงก็จะตอบเช่นนี้ว่า

หญิงสาว - ลี้อแว่น่า แว้อซอเซคะลาโน ทะวังกุกุ แปเป็งแล
เมื่อลมพัดถูก โหรงไม่แห้ง
ไคยีนเสียงกังไพเราะ
อันตัวน้องนี้เป็นหญิง
อันเจ้าจริงก็ชมชอบอยู่ในใจ
ทำอย่างไรจึงจะแจ่มแดงให้พี่ทราบ

ชายหนุ่ม - แป้คู แอน้อ แป้คูแอ แม่แก่นแน่ แว้ยกแกไก
นองเฮย
อย่าวิตกไปใย
แม่ในใจมีอาจเฮย
หากจิตตรงกันไซ้
ก็จักไค้คูครองกัน

การแต่งงาน

การแต่งงานในสังคมกะเหรี่ยงมีความมั่นคง การหย่าร้างหาได้ยากมาก การมีคู่ครองหลายคนไม่เป็นที่ยอมรับ ช่วงเวลาในเรื่องเพศสัมพันธ์ จะอนุญาตให้มีไ้ภายหลังแต่งงานเท่านั้น หากพบว่ามี การได้เสียก่อน คู่หมั้นสาวจะฟ้องแต่งงานตามประเพณี และจะเสียค่าปรับในวันพิธีแต่งงาน การมีคู่เป็น เรื่องร้ายแรง เพราะเชื่อว่าการกระทำเช่นนี้ทำให้ผีบิดโกรธ ผีจะยกโทษให้ก็โดยการ เช่น ไหว้ ที่สำคัญที่สุด จะเข้าเกี่ยวข้องกับครอบครัว ถิ่นมีผลกดดันให้ต้องออกจากหมู่บ้าน หรือมิฉะนั้นจะถูกสาปแช่ง โดยคนทั้งหมู่บ้านนั้น

แม้ว่าที่อยู่ภายหลังการแต่งงานแล้ว จะเน้นอยู่กับบิดามารดาของฝ่ายหญิง แต่ชาวกะเหรี่ยงก็มี การสืบสายโลหิตทั้ง 2 ฝ่าย (bilateral) แต่การสืบสายทางฝ่ายมารดา จะมีหน้าที่เกี่ยวกับ พิธีกรรมสำคัญที่จัดขึ้นบูชา bgha หรือผีของครอบครัว สายที่สืบกันนี้ขยายกว้างออกไปถึงหมู่บ้านหลายแห่ง และกลุ่มทั้งหมดนี้ไม่มีหน้าที่ด้านการปกครองหรือเศรษฐกิจ กลุ่มสืบสายฝ่ายมารดาแต่ละกลุ่มมีหัวหน้าเป็นนักบวช ผู้หญิง เรียกว่า " เตอะ มิง เน อะดู " ซึ่งสืบตำแหน่งทางฝ่ายมารดา โดยปกติจะเป็นผู้หญิงที่มีอายุโสมมากที่สุด สมาชิกส่วนใหญ่ของกลุ่มจะอยู่ในหมู่บ้านเกี่ยวกับนักบวชนี้ และจะร่วมมือในกิจการเกี่ยวกับครัวเรือน และการเกษตรแก่กลุ่มสืบสายเดียวกันนี้อาจรวมกันเป็นกลุ่มการเมืองที่เข้มแข็ง ในกิจการเกี่ยวกับหมู่บ้าน บ่อยที่สุด อาจมีการแยกตัวออกไป เมื่อมีคนจำนวนมากเกินไปและอยู่กระจัดกระจายกว้างเกินกว่าที่บรรดา สมาชิกเหล่านี้จะเข้าร่วมพิธีการสืบสายฝ่ายมารดาได้โดยสะดวก นักบวชผู้หญิงที่กล่าวถึงครอ คำแห่งจะตกลงกับผู้ที่อยู่ในสถานะสูง ในสายมีสิทธิ์ต่อตำแหน่ง หลังจากนั้นบุคคลนั้นจะประกอบพิธีที่เกี่ยวข้องทั้งหลาย สำหรับ ผู้สืบสันดานจากฝ่ายมารดาของตนซึ่งรวมกันเป็นสายใหม่ การจัดการในเรื่องนี้มักเป็นไปเรียบง่าย เพราะเชื่อว่าพิธีประจำการสืบสายฝ่ายมารดาจะรุนแรงมากถ้าหากมีการจัดการในแบบอื่น สายที่มีสมาชิกน้อยอยู่แล้ว จะต้องลดขนาดลง เพราะการตายของสมาชิกนั้นอาจสายตัวไปรวมกับสายอื่น ภายหลังที่ได้ทำพิธีแสดงความ ยอมรับเคารพต่อนักบวชหญิง หัวหน้ากลุ่มของสายหลังแล้วก็ได้

ทรัพย์สินมรดก

ในเรื่องการจัดการมรดก จะยอมรับทั้งสองฝ่าย เท่าเทียมกัน ทั้งบุตรชาย และบุตรสาว ใ้รับ ทรัพย์สินเท่าๆ กัน แต่บุตรสาวสุดท้องโดยทั่วไปจะไ้รับส่วนแบ่งมากกว่าคนอื่นเล็กน้อย เพราะเป็นคนที่ จะท้องอาศัยอยู่ในบ้านและรับผิดชอบดูแลบิดามารดาของตน โดยประเพณี ฝ่ายชายจะท้องอาศัยอยู่กับบิดามารดา ภรรยาคน อย่างน้อย 2 ปี หลังแต่งงาน ก่อนที่เขาจะไปสร้างบ้านแยกไปอยู่ต่างหาก หรือนำเอาเจ้าสาว ไปอยู่กับบิดามารดาฝ่ายตน

ประเพณีชอหม และศาสนา

เช่นเดียวกับชาวเขาเผ่าอื่นๆ กะเหรี่ยงเชื่อในผี และโซกลางต่างๆ กะเหรี่ยงเชื่อในสิ่งที่สูงสุด เป็นผู้สร้างทุกสิ่งในโลก ซึ่งไม่มีใครมีส่วนสำคัญในชีวิตประจำวัน แต่ชนกาลให้เกิดภัยอันตรายต่างๆ จำเป็นต้องมีการเซ่นไหว้ สำหรับผีที่กะเหรี่ยงสะกอนนับถือจะมีอยู่ 2 อย่างคือ

1. ผีบ้าน เป็นผีที่รักษาหมู่บ้าน บางทีเรียกผีเจ้าเมืองหรือผีเจ้าที่
2. ผีเรือน เป็นผีหรือเจ้าประจำบ้านเรือน คือเมื่อบิดา มารดา ปู่ ย่า ตา ยาย ถึงแก่กรรมไปแล้ว ควางวิญญาณยังคงวนเวียนภายในบ้านเรือน จะปกป้องดูแลลูกหลาน กะเหรี่ยงสะกอนจึงมีการเลี้ยงผีเรือนหรือควางวิญญาณบรรพบุรุษอย่างน้อยปีละ 2 ครั้ง ผีเรือนนี้เรียกว่า "Bgba" ในพิธีเลี้ยงผีเรือนจะมีการนำหมู และไก่มาเซ่นไหว้ และผู้เฒ่าฝ่ายหนึ่งที่อยู่ใกล้ที่สุด กับสมาชิกที่สืบสายโลหิตทางฝ่ายมารดา จะครองอยู่ในพิธีนี้

เมื่อเกิดมีการเจ็บป่วยขึ้นในครอบครัว หรือก่อนออกเดินทางหรือก่อนล่าสัตว์ก็ต้องถูกขู่มขู่ยาม โดยการเสี่ยงทาย โดยจะปรึกษาภูตผีต่างๆ เครื่องมือที่สำคัญ คือ เมล็ดข้าว กระจุกไก่ และไข่ไก่ ซึ่งถ้าชักสนไม่มี กระจุกไก่ หรือเมล็ดข้าว ก็อาจใช้ไม้ไผ่หรือไม้อื่นแทนได้ บางครั้งก็อาจใช้ผ้าโพกศีรษะเป็นเครื่องเสี่ยงทายโดยสังเวยกรรมทางของม้า

ในบรรดาชาวเขาทั้งหลาย ชาวกะเหรี่ยงนับว่าเป็นพวกที่ถูกโชคชะตาเก่งที่สุด คนเผ่าอื่นและคนไทยในบริเวณใกล้เคียงก็นิยมให้ชาวกะเหรี่ยงทายให้

พิธีต่างๆ ที่จัดขึ้น อาจกล่าวได้ว่า มีพิธีเลี้ยงผีเรือน, เลี้ยงผีประจำไร่หรือผืนนา, เลี้ยงผีป่าน้ำ ซึ่งการจัดมีวัตถุประสงค์ต่างกันเช่น เลี้ยงเพื่อฉลองโชคชัย เลี้ยงเพื่อขอขมาลูกเฒ่าเียง เลี้ยงเพื่อบวักโรคภัยไข้เจ็บ ในพิธีเลี้ยงผีต่างๆ นี้ จะมีการเซ่นไหว้ตามประเพณี

งานสำคัญของชาวกะเหรี่ยง ที่พอจะเห็นได้มี งานประเพณีต้นบ้านใหม่ งานพิธีกินข้าวใหม่ งานแต่งงาน และงานศพ ซึ่งจะมีหมอผีเป็นผู้นำในการประกอบพิธีกรรม ในที่นี้จะขอกล่าวถึงประเพณีงานศพ

ประเพณีงานศพ

ชาวกะเหรี่ยงถือว่าเป็นงานสำคัญยิ่ง ทุกคนต้องช่วยกันไปร่วมงานพิธีศพ โดยเฉพาะหนุ่มสาวจะถือโอกาสทำความรู้จักสนิทสนมกัน และนำไปสู่การแต่งงานในภายหลัง ผู้มีฐานะก็จะเก็บศพไว้บนบ้านนานวัน มีการทำบุญอย่างเต็มที่ ถ้าหากผู้ตายเป็นภรรยาของหัวหน้าครอบครัว บรรพาสัตว์เลี้ยงจะถูกฆ่าทิ้ง

และบ้านหลังจะถูกหรือถอนทำลาย เพราะความประเพณีกะเหรี่ยงสะกอ นั้น บ้านเรือน และสัตว์เลี้ยงทุกประเภทเป็นสมบัติของฝ่ายหญิง ฝ่ายชายหรือบุตรหลานเก็บไว้จะไม่ใช่เป็นมงคล

งานศพจะใหญ่โตอย่างไร ขึ้นอยู่กับฐานะ ถ้าฐานะดี ศพจะถูกบรรจุไว้ในโลงที่ประดับประดาอย่างสวยงาม ถ้ายากจนก็จะใช้เสื่อห่มห่อแล้วเอาเส้นค้ายกขึ้นห่อม นำไปฝังหรือเผาตามความประสงค์ของญาติผู้ใหญ่

เครื่องนุ่งห่มทุกอย่างของผู้ตายตลอดจนเครื่องใช้จะถูกฉีกทำลาย แล้วนำไปทิ้งไว้ในป่าช้า บางที่ก็ฉีกธนบัตรทั้งใบมรดมฝังศพ หรือเอาเงินเหรียญรูป เป็นเหรียญโลหะเงินไปฝังไว้ตามสถานที่ต่างๆ ซึ่งไม่มีผู้ใดทราบ แต่เพื่อให้ผู้ตายนำไปใช้เป็นทุนรอนในเมืองผี

กะเหรี่ยงจะมีความเสียใจและอาลัยกับผู้ตายมาก แม้ศพจะส่งกลิ่นเหม็นคลม เขาก็มิได้รังเกียจ เพราะถือว่า "คนเราจะเห็นใจกันก็ตอนที่ตายนี้แหละ" จึงเก็บศพไว้นานเท่าที่จะกระทำได้ เจ้าภาพจะสิ้นเปลืองเงินทองหรือสัตว์เลี้ยงที่นำมาเลี้ยง เป็นอาหารแก่ผู้มางานเท่าใดก็ไม่เสียกาย

ตอนกลางคืน หม่อมสาวจะพากันเดินเป็นแถว เรียงหนึ่งรอบๆ ศพ พร้อมกับร้องเพลงว่าพันถึงผู้ตาย ใช้น้ำหมักคั่วค้ายใส่ข้าวสลับสี่แฉกปิดหลังเป็นละ 3 คนบ้าง 2 คนบ้าง ท่างฉลัดเปลี่ยนกันเข้าศพ เกิดกอกกอกกันร้องเพลงด้วยเสียงโหยหวน ในงานนี้หม่อมสาวกอกกอกกันร้องเพลงไว้อาลัยแก่ผู้ตายตลอดคืน และเป็นโอกาสอันดีสำหรับหม่อมสาวที่จะแสดงความรักต่อกัน จนถึงกับตกลงปลงใจที่จะแต่งงานกันก็มีไม่น้อย

สำหรับกะเหรี่ยงโปว์และมว ก็มีประเพณีคล้ายๆ กันกับสะกอ แต่กะเหรี่ยงภาคกลางซึ่งอาศัยอยู่มากในจังหวัด กาญจนบุรี ราชบุรี เพชรบุรี และประจวบคีรีขันธ์ ชนบทกรรมนิยมตลอดจนการแต่งกายความเป็นอยู่แตกต่างกับกะเหรี่ยงภาคเหนือเพียงเล็กน้อย

กะเหรี่ยงโดยทั่วไป ถือว่า ตนเป็นชาวพุทธ แต่มีอยู่ประมาณหนึ่งหมื่นคนที่หันมานับถือคริสต์ศาสนา ในจังหวัดเชียงใหม่ ประมาณ 77% ของกะเหรี่ยงสะกอที่นับถือคริสต์ศาสนา กะเหรี่ยงโปว์ส่วนใหญ่นับถือศาสนาพุทธ การนับถือนับว่ากะเหรี่ยงกลุ่มใดนับถือศาสนาใดนั้น ยังเป็นเรื่องค่อนข้างสับสน เพราะกะเหรี่ยงสะกอที่นับถือคริสต์ ศาสนาก็ยังเข้ามีส่วนร่วมในกิจกรรมต่างๆ ของพุทธศาสนา

ระบบเศรษฐกิจ

กะเหรี่ยงเป็นชาวไร่เลื่อนลอยแบบดั้งเดิม และยังมีหัตถ์ขายข้าวเป็นหลักที่สำคัญ พืชผลอื่นๆ ปลุกบ้างสำหรับเป็นอาหารภายในครัวเรือนเช่น มันแกว มันเสาว มันเหลี่ยม ถั่วต่างๆ แดงกวา แดงไทย

น้ำแก้ว พริก ข้าวโศด ข้าวฟ่าง ลูกเกียบ ฝ้าย และยาสูบ ผลไม้ที่ปลูก เช่น ถั่วฝักยาว ส้ม อ้อย มะละกอ ส้มโอ ฝรั่ง แอปเปิ้ล

กะเหรี่ยงไม่เหมือนชาวเขาเผ่าอื่นๆ เพราะไม่ปลูกฝิ่น การปลูกข้าวไร่ กะเหรี่ยงจะใช้วิธี
ถางและเผา เขาจะไม่ปลูกพืชซ้ำๆ ติดต่อกันหลายๆ ปี แต่จะหยุดปลูกพืชหมุนเวียน และพักดิน เพื่อหลีกเลี่ยง
ความเสี่ยงของพื้นที่ดิน เช่น เพราะปลูก 1 ปี แล้วจะปล่อยให้ว่างโดยการพักดินไว้ 6-10 ปี แต่ใน
ปัจจุบันการเพิ่มขึ้นของประชากร จึงทำให้ระยะเวลาการพักดินสั้นลง

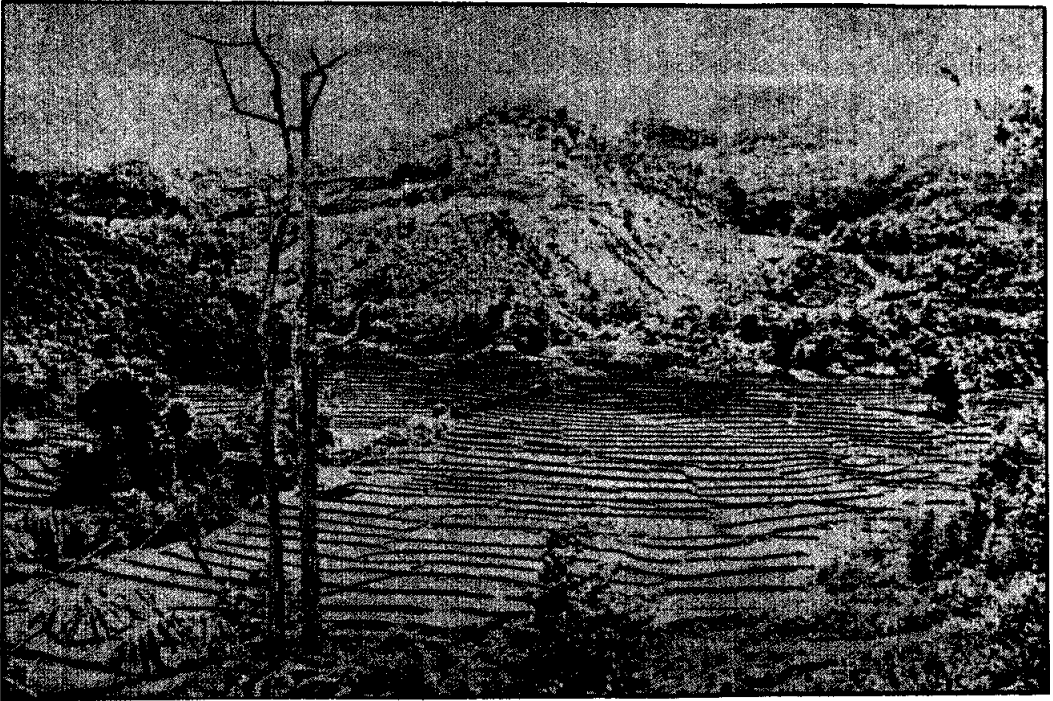
กะเหรี่ยงบนพื้นที่ราบทำการค้าขายมาก และมีอันจะกินกว่าพวกที่อยู่บนภูเขา กะเหรี่ยงบนพื้นที่ราบ
บางคนได้ออกมารับจ้างทำนาให้คนไทยด้วย กะเหรี่ยงจะเลี้ยงสัตว์หลายชนิด เช่น หมู วัว ควาย ไก่ เป็ด
หมูจะเลี้ยงไว้ฆ่าขาย หรือใช้ในงานพิธีเช่นเดียวกับ ไก่ ส่วน วัว และควายมักจะทำไร่ไถนา
นอกจากนี้ยังเลี้ยงช้างไว้สำหรับรับจ้างลากซุง รับจ้างบรรทุกแร่ที่เหมืองแร่ (เหมืองแร่แม่ลานาซึ่งเป็น
เหมืองแร่รัตนชาติใหญ่ที่สุด อยู่ในอำเภอแม่สะเรียง) เคยมีคนพูดไว้ว่าถ้าจะดูฐานะของชาวกะเหรี่ยง
ให้ดูที่หมู่บ้านนั้น มีช้างจำนวนเท่าใด ถ้ามากก็แสดงให้เห็นว่าหมู่บ้านนั้นมีฐานะดี การเลี้ยงช้างไว้รับจ้าง
ทำงานทำกินมากเป็นพิเศษในจังหวัดตาก

กะเหรี่ยงมีความชำนาญในการทอผ้า การย้อมผ้า และงานฝีมือซึ่งจะเป็นงานของผู้หญิง นอกจากนี้
ยังมีความเชี่ยวชาญในการล่าสัตว์ตามรอยเท้าสัตว์ต่างๆ อาวุธแค่มีมีดและหน้าไม้ แต่ในปัจจุบันใช้ปืน
ไรเฟิล และปืนสั้น กะเหรี่ยงมีความชำนาญในการทำกับดักสัตว์ทุกชนิด และยังเป็นชาวประมงที่มีฝีมืออีกด้วย

ถ้าเปรียบเทียบกับชาวเขาเผ่าอื่นๆ ชาวกะเหรี่ยงทำการค้าขายกับคนไทยโดยใช้เงินสกลมาก
เช่น ขายข้าว และเครื่องจักสานต่างๆ

สำหรับการตัดสินใจว่าจะเลือกที่ใดสำหรับโค่นถางไร่ เขามีหลัก 4 ประการคือ

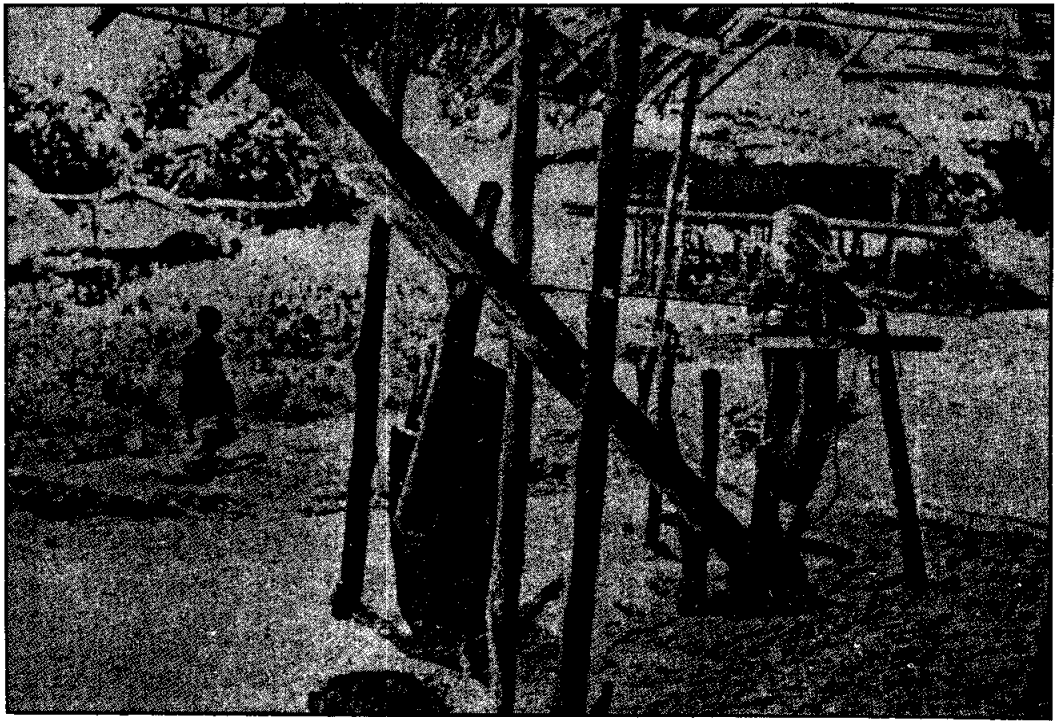
1. จำนวนข้าวที่เขาคาดว่าจะต้องใช้บริโภคในรอบปี
2. ความสามารถในการผลิตของครอบครัว ถ้าเป็นครอบครัวที่มีคนมาก ก็สามารถทำไร่ใน
เนื้อที่มากกว่าครอบครัวที่มีคนน้อย
3. คุณภาพของที่ดินที่เลือก
4. ถ้าไร่ของตนเองอยู่ใกล้ชิดกับไร่ใครจะขยายไม่ได้ ต้องหาที่อื่นเพิ่มเติม



บน - การทำนาขั้นบันได

ล่าง - หญิงกะเหรี่ยงสะกอ ปลูกข้าวไร่





บน - ครกตำข้าวในหมู่บ้านกะเหรี่ยงโปว์
ล่าง - กะเหรี่ยงโปว์ กำลังปักข้าว และตำข้าว



การถือครองที่ดิน

ในสมัยใหม่ที่ที่ดินมีมาก ประชากรยังน้อยอยู่ การขยายหมู่บ้านจึงไม่มีปัญหาในเรื่องเส้นอาณาเขต แต่เมื่อเกิดการเปลี่ยนแปลงต่างๆ ขึ้น ทั้งแก่จำนวนประชากร เนื้อที่การเพาะปลูกถูกจำกัดลง เรื่องเส้นอาณาเขตจึงต้องนำมาตกลง โดยปกติจะใช้ ลำธาร ยอดสันเขา หุบเขา หรือเครื่องหมายทางภูมิศาสตร์ที่แน่ชัดอื่นๆ เป็นเส้นแสดงอาณาเขตของแต่ละหมู่บ้าน

ในการเพาะปลูกแต่ละคร้วเรือนจะโค่นตางป่า และทำไร่ของตนเอง เว้นไว้แต่จะมีสถานการณ์เป็นอย่างอื่น ความเจ็บป่วยอาจบังคับให้ครัวเรือนหนึ่งต้องไปทำร่วมกับครัวเรือนอื่น หรือโค่นตางแล้วทิ้งไว้ยังไม่ไถทำการเพาะปลูก และแต่ละครอบครัวจะมีไร่หลายไร่ที่หักคืนไว้ เพื่อให้เกื้อหนุนเองตามธรรมชาติ โดยการปล่อยให้รกและทิ้งไว้เป็นเวลาหลายๆ ปี ซึ่งสถานที่นี้ก็ยังคงเป็นเจ้าของอยู่ จะหมดสิทธิ์ก็ต่อเมื่อยกให้รายอื่นทำแทน

กะเหรี่ยงและลัวะ พวกนี้รู้จักการทำนาขั้นบันได แต่ก็ยังทำไร่เลื่อนลอยแบบหมุนเวียนโดยปล่อยให้ไร่เก่าฟื้นตัว (Fallow) มีต้นไม้งอกขึ้นมาใหม่ซึ่งระยะเวลาหนึ่ง ซึ่งพอความอุดมสมบูรณ์ของดินเกิดขึ้นก็กลับมากทำไร่อีก ดังที่โค่นตางแล้วข้างต้น ด้วยวิธีการเกษตรแบบนี้จึงทำให้หมู่บ้านพวกกะเหรี่ยงและพวกลัวะ (ไม่ปลูกฝิ่น) มีอาณาเขตแน่นอน ซึ่งจะตรงข้ามกับวิธีการของชาวเขาที่ปลูกฝิ่น (ม้ง เย้า มูเซอ ลีซอ และ อีเกอ) มักจะทำไร่ในที่ดินเดียวกันจนดินจืดแล้วจึงไปเสาะแสวงหาที่ใหม่ โดยเฉพาะอย่างยิ่งทำ เหมาะสำหรับการปลูกฝิ่น ในแง่นี้ จึงเห็นว่าพวกชาวเขากลุ่มปลูกฝิ่นเป็นพวกที่ไม่มี "บ้าน" ของตนแน่นอน แต่จะอพยพอยู่เสมอ ทรายใบที่บริเวณที่เขาอาศัยอยู่ทำกินไม่ไค้ผล โดยเฉพาะอย่างยิ่งอันเนื่องมาจากดินจืดลง หรือมองในแง่การรักษาทรัพยากรกันดินและน้ำนั้น การทำไร่เลื่อนลอย ของชาวเขากลุ่มไม่ปลูกฝิ่นดีกว่ากลุ่มที่ปลูกฝิ่น แต่ถ้ามองอีกแง่หนึ่ง ถ้าจำนวนประชากรในชาวเขาไม่ปลูกฝิ่นเพิ่มมากขึ้น ความต้องการที่ดินที่อุดมสมบูรณ์ในการเพาะปลูก ไม่สามารถจะใช้วิธีการ แบบปล่อยให้ฟื้นคืนตัวไค้นาน และเหตุการณ์ดังกล่าวนี้กำลังเกิดขึ้นในหมู่บ้านกะเหรี่ยงบางแห่งในปัจจุบัณนี้

อย่างไรก็ดี โดยทั่วไป ไร่เลื่อนลอยถือว่าเป็นของชุมชน ซึ่งก็เป็นการขัดแย้งกับกฎหมาย ของประเทศไทย ที่ถือว่าที่ดินบนภูเขาเป็นสาธารณสมบัติของแผ่นดินซึ่ง โดยทางปฏิบัติชุมชนหรือหมู่บ้านอาจขายให้แก่ผู้อื่นได้ เช่นกรณีชาวเขาเผ่าม้ง ซื้อไร่เลื่อนลอยจากเผ่ากะเหรี่ยงในบางแห่ง สิ่งต่างๆ เหล่านี้เป็นปัญหาประการหนึ่งในหลายปัญหาที่สำคัญซึ่งจำเป็นอย่างยิ่งจะต้องมีการพัฒนาพื้นที่ที่สูงในเขตภาคเหนือ เพื่อป้องกันปัญหาใหญ่ ซึ่งจะเกิดผลเสียหายต่อสังคมโดยรวม

ข้อสังเกตบางประการ เกี่ยวกับเศรษฐกิจของกะเหรี่ยง

1. กะเหรี่ยงเป็นพวกตั้งถิ่นฐานเป็นหลักแหล่ง เช่นเดียวกับลัวะ ทำไร่ในอาณาเขตที่แน่นอน แต่เดิมมีความยุ่งยากอันเกิดจากที่ทำกิน ขาดความอุดมสมบูรณ์ และจำนวนประชากรเพิ่มขึ้น ก็จะเป็นปัญหา เช่นเดียวกับชาวเขากลุ่มที่ปลูกฝิ่นโดยหาพื้นที่เพาะปลูกที่อุดมสมบูรณ์ต่อไปอีก ก็จะทำให้ทรัพยากรทางค่าป่าไม้ ต้นน้ำลำธาร และความอุดมสมบูรณ์ของดินถูกทำลายมากขึ้นไปอีก

2. เหาที่เป็นอยู่ในปัจจุบัน ประชากรมีอัตราสูง ที่ทำกึ่งมีนัยการผลิตข้าวไม่เพียงพอต่อความต้องการ และกะเหรี่ยงไม่ชอบปลูกพืชอย่างอื่นสำหรับขาย เพื่อแก้ปัญหาความไม่เพียงพอในการผลิตข้าว ings ที่เขาก็สามารถที่จะหากลาสำหรับพืชเช่นนั้นได้

3. การพัฒนาพื้นที่นาแบบขั้นบันได จำเป็นต้องเร่งพัฒนามากขึ้น เพราะไม่จำเป็นต้องหักการเพาะปลูก ซึ่งอาจจะสามารถรักษาระดับผลผลิตไว้ได้ แต่ถ้าในกรณีที่มีผลผลิตต่างๆ ไม่เพียงพอเขาไม่ว่ากะเหรี่ยงหรือเผ่าอื่นๆ จำเป็นจะต้องหางานรับจ้างความอำเภอชายแดน และแสวงหางานทำในพื้นที่ราบมากขึ้น รวมถึงความต้องการที่จะได้พื้นที่กินในพื้นที่ราบต่อไป

สถิติ รายได้ของครอบครัวกะเหรี่ยง 1 ครอบครัว

เผ่า	อาชีพหลัก	อาชีพรอง	รายได้บาท/ครอบครัว
กะเหรี่ยงสะกอ	เลี้ยงหมู, เป็ด, ไก่	ปลูกพริกไทย, ฝัก	1,300
กะเหรี่ยงโปว์	เลี้ยงหมู, ปลูกพริกไทย	ปลูกยาสูบ, ฝัก	1,200
กะเหรี่ยงบเว	เลี้ยงหมู, ปลูกพริกไทย	เก็บของป่า	500
กะเหรี่ยงทองสุ	เลี้ยงหมู	ปลูกฝัก	1,000

จาก " The Hill Tribes of Northern Thailand โดย Gordon Young (Bangkok ; The Siam Society, 1962)

การศึกษากับกลุ่มชาติพันธุ์อื่น ๆ

แม้ว่ากะเหรี่ยงจะแยกหมู่บ้านโคกเดี่ยวจากกลุ่มชาวอื่น ๆ แต่เขาก็ยังติดต่อกับกลุ่มชาวเขาเผ่าต่างๆ เช่น กะเหรี่ยงที่อำเภอแม่สะเรียง ในจังหวัดแม่ฮ่องสอน จะติดต่อกับลัวะ หรือลวะ บางทีก็อาศัยอยู่ใกล้กัน หรือในหมู่บ้านเดียวกัน และอาจพบเห็นหมู่บ้านม้งได้ในแถบเดียวกันนี้ ในหมู่บ้านที่คอยแม่โตจะพบเด็กกะเหรี่ยงและม้ง เข้าเรียนโรงเรียนเดียวกัน บางครั้งจะเห็นความซำงกะเหรี่ยงมันทุกของม้งลงจากคอยไปยังตลาดในเมืองและในเมืองกะเหรี่ยงและกลุ่มชาวเขาเผ่าต่างๆ ก็อาศัยอยู่ใกล้ชิดกัน

การติดต่อกับที่เห็นได้มากที่สุดกับชาวพื้นราบโดยการค้าขายด้วย เขาลงมาตลาดที่พื้นราบและพ่อค้าไทยขึ้นไปยังหมู่บ้านกะเหรี่ยงบางครั้ง เมื่อว่างจากงานเพาะปลูกในไร่ จะเห็นเด็กหนุ่มสาวกะเหรี่ยงลงมาหางานทำในเขตพื้นราบ

นอกจากการติดต่อกันทางการค้าแล้ว ปัจจุบันการติดต่อกันระหว่างเจ้าหน้าที่บริหารของรัฐบาลหรือหัวหน้าหมู่บ้านที่ทางการแต่งตั้งขึ้นทำให้ชาวกะเหรี่ยง ได้มีส่วนถึงการเข้าเกี่ยวข้องกับทางชนกลุ่มใหญ่มากขึ้น กิจกรรมต่างๆ ทางศาสนา ไม่ว่าจะเป็น พุทธศาสนา, คริสต์ศาสนา ที่ถูกนำมาเผยแพร่ให้จากโลกภายนอกทำให้เราเชื่อมั่นว่า ชุมชนกะเหรี่ยงในเวลาข้างหน้าจะเข้ามาเกี่ยวข้องกับสังคมไทยมากขึ้นทุกที



พักข้างทางหลังจากลงมาที่ตลาด

การปกครอง

ผู้นำของหมู่บ้านหนึ่งแตกต่างกันไป อาจมีหัวหน้าหมู่บ้าน อาจมีผู้นำทางพิธีกรรม 1 คน หรือมากกว่า หรือหัวหน้าหมู่บ้านเองอาจเป็นผู้นำทางพิธีกรรม หรือทางศาสนาของชุมชนได้ ซึ่งกะเหรี่ยงเรียกว่า "เซียงเก็งกู" เป็นตำแหน่งที่ได้โดยการสืบทอดสายฝ่ายบิดา เป็นผู้มีอำนาจในกิจกรรมต่างๆ ของหมู่บ้าน ตักสินการรับเป็นสมาชิกในหมู่บ้าน พิจารณาข้อขัดแย้งต่างๆ แม้ว่าจะมีอำนาจอยู่ แต่ก็ไม่เด็ดขาด เพราะจะยอมฟังการตัดสินของเสียงส่วนมาก ซึ่งเป็นถาวรร่วมกันเข้าอย่างหลวมๆ เป็นสภาผู้เฒ่าของหมู่บ้าน ซึ่งเรียกว่า "โหลงพูเซียง" และในทางปฏิบัติหัวหน้าครัวเรือนหรือชายที่แต่งงานแล้ว เมื่อมีความเห็นใดๆ ก็สามารถที่จะแสดงความคิดเห็นของคุณและมีอิทธิพลต่อที่ประชุมของหมู่บ้านได้ จึงเป็นการพูดคุยให้เกิดการรวมกันหรือขจัดปัญหามากกว่าที่จะได้เป็นการโหวตลงคะแนนเสียงเป็นทางการ

หัวหน้าหมู่บ้านที่ได้รับการแต่งตั้งจากไทย จะขึ้นอยู่กับเจ้าหน้าที่ฝ่ายบริหารของไทย ขึ้นอยู่กับอำเภอ ซึ่งหัวหน้าหมู่บ้านนี้มักจะเป็น "เซียงเก็งกู" หรือไม้ไผ่ไผ่ ในหมู่บ้านกะเหรี่ยงโพล์ เกือบไม่มีใครต้องการ เป็นหัวหน้าที่ได้รับแต่งตั้งอย่างเป็นทางการ เพราะชาวกะเหรี่ยงไม่รู้สึกว่าตำแหน่งนี้มีอำนาจเกียรติ หรือ ความรับผิดชอบที่แท้จริง แต่มุ่งงานเล็กๆ น้อยๆ เท่านั้น

จึงพบได้ว่าการขัดแย้งอยู่เสมอ ระหว่างหัวหน้าหมู่บ้าน (ทางการแต่งตั้ง) กับเซียงเก็งกู ในที่ประชุมหมู่บ้าน แต่การประชุมหาข้อพิพาททั้งหมู่บ้านมีน้อยครั้ง เพราะแต่ละครัวเรือนจะทำงานไร้อย่างตนเอง ในที่ๆ หัวหน้าครัวเรือนเป็นผู้กำหนด ส่วนมากของการประชุมเพื่อตัดสินข้อพิพาทหรือประกาศความผิดเช่น ทางเพศ (โดยมากเกี่ยวกับได้เสียก่อนแต่งงาน) ลักขโมย ทว่าลายทรัพย์สินผู้อื่น สบประมาท การลงโทษมักออกมาในรูปแบบใหม่ ซึ่งจะนำไปแบ่งเท่าๆ กันในโหลงพูเซียง หรือระหว่างผู้เสียหาย

ในกรณีที่มีการวิวาทกัน และไม่อาจตกลงกันได้ ครัวเรือนที่ไม่พอใจอาจจะย้ายไปอยู่หมู่บ้านอื่น หรือไม่ก็รวมกลุ่มกันตั้งเป็นหมู่บ้านขึ้นใหม่

ยังมีสิ่งหนึ่งที่อาจถือว่าเป็นจุดรวมที่กว้าง สามารถถึงกะเหรี่ยงใหม่รวมกันได้ คือ ชาวกะเหรี่ยงโพล์จะเป็นผู้พิชิตัวเป็นสามัญคือครูบาชาว ซึ่งเป็น "ผู้นำของประชาชนกะเหรี่ยง" กะเหรี่ยงเรียกว่า "พู กะ ฉ่ เว" ครูบาชาวนี้เป็นคนไทยเหนือเดิมเป็นศิษย์ของพระครูบาศรีวิชัย พระภิกษุในพุทธศาสนา ซึ่งเป็นที่เคารพนับถืออย่างสูง ในชาวไทยภาคเหนือ และเป็นผู้สร้างถนนขึ้นไปยังพระธาตูกอยสุเทพ แต่ครูบาชาวยังเป็นที่รังเกียจของฝ่ายบ้านเมือง เพราะบางคนกล่าวว่าเกิดจากการแต่งงานของเขา, คำมีกถุญหมายถึงเกี่ยวกับไม้สัก, คำสอนนอกกฎ แต่อย่างไร เขาก็ยังคงเทศนาสั่งสอนในฐานะนักบวช

ไม่ใช่เป็นทางการ และชาวเขาก็เป็นสามัญชนจำนวนมาก ทั้งกะเหรี่ยงสะกอ, กะเหรี่ยงโปว์ บทบาทใน
บ้านการเมืองและศาสนา กล้ายกกับ พระครูบาศรีวิชัย เนื่องจากเป็นสัญลักษณ์แห่งการรวมวัฒนธรรม
ท้องถิ่น และต่อต้านการรุกรานจากภายนอก ครูบาชาวสามารถพูดภาษาไป๋ได้คล่องแคล่ว กะเหรี่ยงมี
ความเชื่อมั่นในตัวบุคคลนี้มาก และเชื่อว่าครูบาชาวมีเวทมนต์ เครื่องรางของขลัง ชาวที่ปลุกเสกและตัว
อักษรที่ทำขึ้น ถือว่ามีวิเศษในการใช้ในพิธีกรรม ครูบาชาวมักจะให้คำพยากรณ์อยู่เสมอว่า จะมีความ
ขัดแย้งกันระหว่างกะเหรี่ยงกับรัฐบาลไทย และความจงรักภักดีของกะเหรี่ยงโปว์ต่อครูบาชาว ย่อมจะเพิ่ม
พูนขึ้นในเมื่อพวกเขาที่มีความรู้สึกกำลังถูกคุกคามในเรื่องวัฒนธรรม เศรษฐกิจจากระบบการปกครองของ
ไทย

นายชาร์ลส์ คายส์ ได้ให้ข้อคิดเกี่ยวกับอิทธิพลของพุทธศาสนา และคริสต์ศาสนาต่อกะเหรี่ยง
ในบริเวณแม่สะเรียง ไว้ว่า " ถ้าจะเลือกเป็นชาวพุทธศาสนิกชนที่คิดตามแนวทางที่คณะพระธรรมจาริก
แสดงต่อเขานั้น ก็หมายความว่าชาวเขายินดีในการที่มีความสัมพันธ์ที่ดีขึ้นกับสมาชิก ของสังคมไทย แต่ถ้า
เลือกคริสต์ศาสนา ก็เป็นการเลือกที่เสริมสร้างความเป็นตัวเองของชาวเขา แม้ว่าจะต่างกับรูปแบบที่เคย
เป็นมากก็ตาม "

คริสต์ศาสนา ได้มีอิทธิพลในการรวมตัวของกะเหรี่ยงสะกอในหลายพื้นที่ แต่ประสิทธิภาพ
ล้มเหลวในการปฏิบัติงานกับกะเหรี่ยงโปว์ ทั้งนี้เนื่องมาจาก ครูบาชาว เป็นจตุรรวมในการสร้างความ
เป็นตัวเองของกะเหรี่ยงโปว์