

ที่มาของชื่อและภาษาพูด

อาข่า ( AKHA ) เป็นชื่อที่ชาวเขาเผ่านี้เรียกตนเอง ทางนิรุกติศาสตร์ของชื่อไม่ปรากฏเป็นที่รู้จักกัน สำหรับชาวจีน และชาวไทยทางเหนือเรียกเขาว่า อิก้อ ( E.KAW ) ความหมายของชื่อก็ไม่ทราบเช่นกัน

อิก้อจัดอยู่ในตระกูลภาษาจีน - ทิเบต พบว่า ในกลุ่มย่อยของชนชาติไตไตหรือโนซู เช่นเดียวกับ ลีซอ และลาฮู่ ( มูเซอ )

รากฐานภาษาที่พูด อย่างน้อยที่สุดมี 3 ภาษา คือ JEU G'OE หรือชาวจีนเรียกว่า PULI ซึ่งใช้กันเป็นส่วนใหญ่ นอกจากนั้นมี A JAW และ A KUI และจากการพิจารณาเห็นได้ว่า ภาษาท้องถิ่น A JAW นี้ มีความใกล้ชิดกับ JEU G'OE มาก แต่ A KUI เป็นภาษาที่แตกต่างออกไปอีกมาก และก็ไม่เป็นที่เข้าใจนักของผู้ที่พูดอิก้ออื่น ๆ

ประวัติความเป็นมา

บรรพบุรุษของอิก้อ ซึ่งปัจจุบันอาศัยอยู่ในรัฐทางตะวันออกเฉียงใต้ของพม่า ลาว และไทย ได้อพยพมาจาก แถบ Yuan Chiang ของยูนนาน ซึ่งไกลจากคุนหมิงประมาณ 160 กิโลเมตร สำหรับดินแดนแถบนี้ อิก้อ เรียกว่า A baw Jaw deh ในขณะนี้มีชาวอิก้อที่อาศัยอยู่ในรัฐฉานของพม่า ตั้งแต่ พ.ศ. 2423 และราวปี พ.ศ. 2464 อิก้อได้เข้ามาตั้งหลักแหล่งในเมืองไทย 2 แห่ง การอพยพจากเมืองจีนเข้าสู่พม่า ยังคงมีมาตลอดถึงทุกวันนี้ ทั้งนี้เพราะสถานการณ์ทางการเมืองเปิดโอกาสให้ ซึ่งเป็นสาเหตุหนึ่งให้เห็นว่า อิก้อมีแนวโน้มเพิ่มจำนวนขึ้นเรื่อยๆ นอกจากนี้การเกิดของทารกยังมีอัตราค่อนข้างสูง ในลาวมีอิก้อบาง พากตะวันตกเฉียงเหนือ

สำหรับในประเทศไทย อิก้อ เป็นชาวเขากลุ่มเล็กที่สุด คาดว่ามีประมาณ 9,611 คน แต่จำนวนทั้งหมดมีถึง 100,000 คน คืออยู่ในเขตมณฑลยูนนานของจีนเสีย 50,000 คน และมากกว่า 40,000 คน ในรัฐฉานของพม่า และอีกประมาณ 4,000 คนอยู่ที่พรมแดนของลาว

ที่พบได้ในประเทศไทยคือในจังหวัด เชียงราย ลำปาง และเชียงใหม่ แต่ส่วนใหญ่จะอยู่ในจังหวัดเชียงราย ทางตอนเหนือของแม่น้ำกก แยกทางตอนใต้แม่น้ำกก คือขงไถหลายหมู่บ้าน ในเชียงใหม่มีเพียงหมู่บ้านเดียว ที่หมู่บ้านกิวสะโต อำเภอแม่ฮาดในทางตอนเหนือของฝาง สำหรับจังหวัดลำปางพบได้ที่หมู่บ้านขุนแห้ง อำเภอองาว

## การอพยพเข้าเมืองไทย

อีโก้อพยพมาจากแคว้นยูนนานของประเทศจีนเข้าสู่พม่า ก่อนที่จะเข้ามาตั้งหลักแหล่งในประเทศไทย เมื่อประมาณ 60-70 ปี มาแล้ว ส่วนใหญ่จะอพยพมาจากแคว้นเชียงตุงของพม่า เข้ามาจุดแรกที่บริเวณคอกยุง เขตอำเภอแม่สายของจังหวัดเชียงราย ผู้นำการอพยพ รุ่นแรกคือแสนอุ่นเรือน ซึ่งต่อมาเสียชีวิตที่คอกยุง ส่วนญาติพี่น้องของเขาได้แยกย้ายไปตามที่ต่าง ๆ เช่น แสนพรมผู้เป็นน้องได้ไปตั้งหมู่บ้านและเป็นหัวหน้าหมู่บ้านผาหมี อำเภอแม่สาย แสนใจซึ่งเป็นหลานแสนอุ่นเรือนก็ได้ตั้งหมู่บ้านและเป็นหัวหน้าหมู่บ้านในเขตอำเภอแม่จัน จังหวัดเชียงราย

มีบางพวกที่อพยพมาจากแคว้นสิบสองปันนา เข้ามาอยู่ที่คอกยผาหมี อำเภอแม่สาย เมื่อประมาณ 20 กว่าปีมานี้ มีราว 2 หมู่บ้าน และยังมีกลุ่มที่อพยพข้ามแดนจากพม่าเข้าสู่ประเทศไทยตามบริเวณชายแดนไทย - พม่า ดังที่ไ้กล่าวมาแล้วข้างต้น

เมื่อเปรียบเทียบกับชาวเขาเผ่าอื่น ๆ ที่อพยพเข้าประเทศไทย เชื่อกันว่าชนอีโก้เข้าสู่ประเทศไทยหลังที่สุด การอพยพมีสาเหตุใหญ่ ๆ คือ

1. อพยพหนีภัยการเมืองจากประเทศพม่า ในช่วง 50 กว่าปีก่อนหน้านี้
2. หลบหนีภัยคอมมิวนิสต์จากตอนใต้ของประเทศจีน และลาวเมื่อประมาณ 20 กว่าปีที่ล่วงมา โดยระยะแรกเข้าไปอยู่ในเขม่าก่อนชั่วคราว แล้วจึงอพยพเข้าสู่ประเทศไทย
3. อพยพเนื่องจากขาดแคลนที่ทำมาหากินและเหตุอื่น ๆ

## บ้านเรือนที่อยู่อาศัย

หมู่บ้านอีโก้จะแตกต่างกัน ขนาดเล็กตั้งแต่ 2 ครัวเรือนจนถึง 200 ครัวเรือน และหมู่บ้านใหญ่ ๆ ก็เป็นที่รู้จักกันดีมากที่สุดในพื้นที่แถบภูเขาของเอเชียตะวันออกเฉียงใต้ทางตอนเหนือ และจาก Kickert กล่าวว่า จำนวนประชากรโดยเฉลี่ยของครัวเรือนอีโก้มี 7 คน ประกอบด้วยหัวหน้าครัวเรือน ภรรยา บุตรชายคนโตสุดกับภรรยาและลูก ๆ และบุตรชายคนสุดท้อง สำหรับบุตรชายคนอื่น ๆ จะไปสร้างบ้านของตนเองหลังจากการแต่งงานแล้ว

หมู่บ้านตั้งตามภูเขาที่ระดับความสูง 1,200 เมตร เห็นจากระก้นน้ำทะเล อีโก้จะหลีกเลี่ยงยอดภูเขาสูง ๆ จะตั้งหมู่บ้านในพื้นที่กว้างขวาง หรือตามสันเขา ไม่มีเมฆปกคลุม ผู้เช่าแก่นในหมู่บ้านเล็กที่เหมาะนี้ คงเนื่องมาจากสภาพทางกายภาพและสังคมด้วย เพราะจะคงได้รับความเห็นชอบจากผีคาง ๆ

สาเหตุอื่น ๆ ที่อาจรวมเข้ามาก็คือ สภาพพื้นที่ น้ำอุดมสมบูรณ์คือหมู่บ้านต้องไม่ห่างไกลจากแหล่งน้ำมากนัก ปกติแหล่งน้ำจะอยู่ในบริเวณหุบเขาใกล้หมู่บ้าน อีกอันนิยมนำน้ำเข้ามาใช้ในหมู่บ้าน เหมือนพวกเข่ามูเซอ ทั้งนี้เพราะอีกอันเชื่อว่า ฝนน้ำอาจนำอันตรายมาสู่ชาวบ้านได้ อีกอันจึงต้องลงไปยังหุบเขา เพื่อนำน้ำขึ้นไปใช้ในชีวิตประจำวัน กล่าวกันเสมอว่า น้ำไหลไปสู่ชาวเขาทุกเผ่า ยกเว้นอีกอันต้องนำน้ำขึ้นมาเอง เมื่อเลือกที่ได้แล้ว การสร้างบ้านก็เป็นหน้าที่ของหัวหน้าแต่ละครัวเรือน

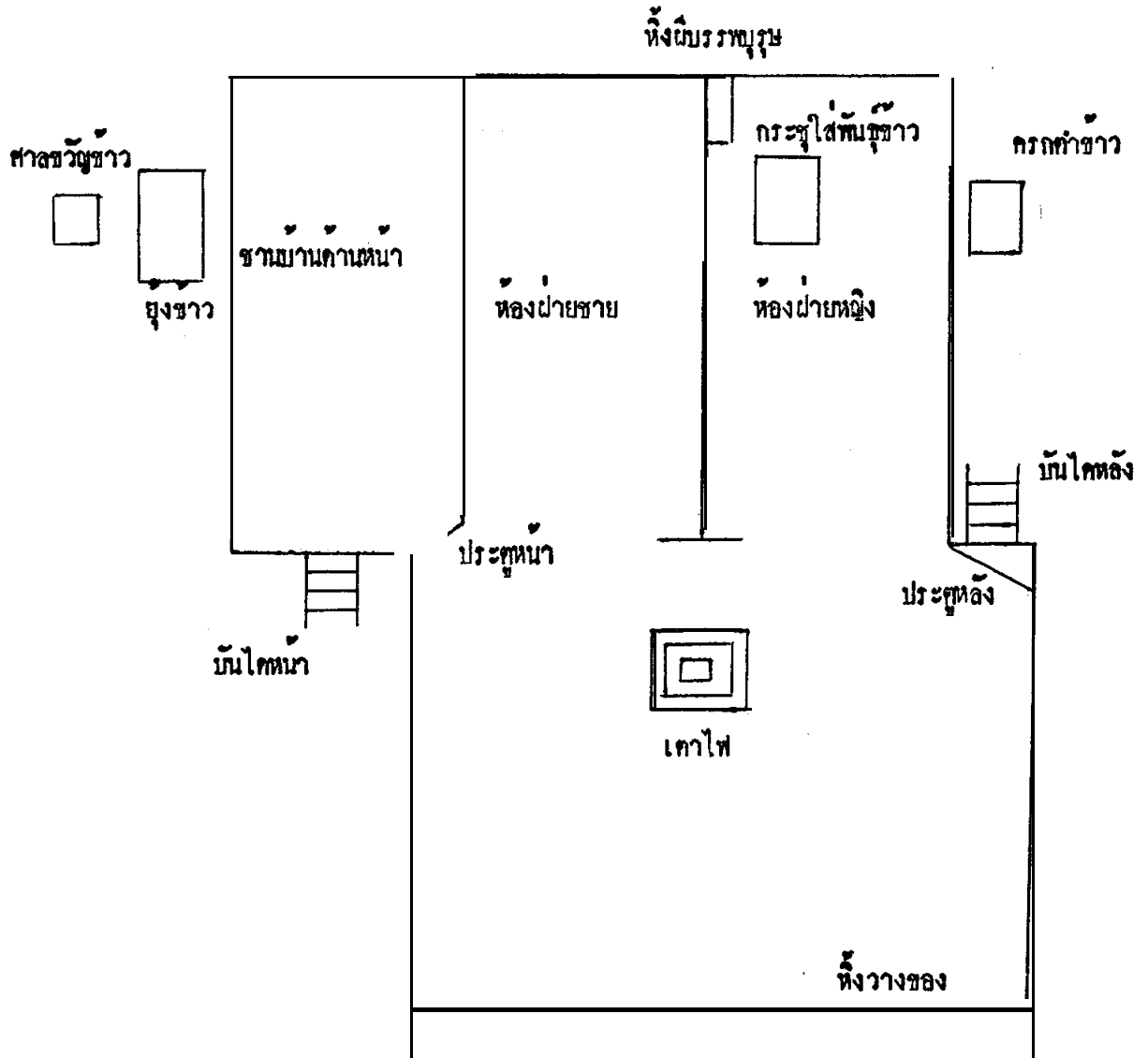
สำหรับวิธีการเลือกที่ตั้งหมู่บ้าน บุคคลสำคัญของหมู่บ้าน ประกอบด้วย หัวหน้าหมู่บ้าน หัวหน้าพิธีกรรมของหมู่บ้าน ช่างตีเหล็ก และผู้อาวุโส เมื่อหาที่พร้อมแล้ว และเลือกสถานที่ได้แล้ว หัวหน้าพิธีกรรมก็จะทำพิธีเสี่ยงทายขอสถานที่จากผี - โดโยโยน ไชโก้ (ให้โคถึง 3 ฟอง) ถ้าไชไม่แตกเลยก็เชื่อว่าผีไม่อนุญาตให้ใช้สถานที่นั้นตั้งหมู่บ้าน หากก็อกก็งก็ตกลงเสี่ยงทายที่ผีแสดงให้ปรากฏ จะทำให้หมู่บ้านที่ตั้งในที่นั้นประสบความพินาศ

อีกอันถือหลักนิยมนำคอกที่ตั้งหมู่บ้านควรเป็นคอกอยู่กลาง ซึ่งแวดล้อมด้วยคอกสูง ลักษณะคอกเช่นนี้กล่าวกันว่าจะทำให้ชาวบ้านร่มเย็นเป็นสุข พิษฝนดองงาม สัตว์เลี้ยงดี แต่ในปัจจุบันนี้การเลือกคอกที่ตั้งก็ไม่ค่อยมีความสำคัญนัก ที่สำคัญ คือ ควรให้หมอนผีถูกระถูกซาโก้เสียก่อน ถ้าชำมีรูปก็เชื่อว่าดี ถ้าซาโก้ไม่มีรูปก็เชื่อว่า ผีไม่อนุญาตให้ตั้งหมู่บ้าน พวกเขาจึงต้องแสวงหาที่อื่นต่อไป และถ้าในบริเวณใดที่ตั้งหมู่บ้านมีจอมปลวกอยู่เชื่อว่าดี เพราะจอมปลวกเป็นที่สิงสถิตของผีประจำหมู่บ้าน ซึ่งจะช่วยดูแลคุ้มครองหมู่บ้าน ซึ่งแตกต่างจากทัศนะของมูเซอที่ถือว่าปลวกเป็นสัตว์ทำลาย และจะไม่เลือกสถานที่ๆ มีจอมปลวกตั้งหมู่บ้านอย่างเด็ดขาด

บ้านเรือนจะสร้างเป็นแนวขนานกันอย่างหยาบ ๆ ถ้าหมู่บ้านเล็กอาจมีบ้านเรียงกันเพียง 2 แถว หมู่บ้านใหญ่ ๆ มีถึง 4-5 แถว เมื่อการจัดตั้งหลักแหล่งแน่นอนแล้ว บ้านหลังแรกจะเป็นบ้านหัวหน้าหมู่บ้าน ซึ่งจะอยู่ตรงกลาง มีบ้านอื่น ๆ กระจุกกระจายอยู่รอบ ๆ ในการตั้งหมู่บ้านจำเป็นต้องมีผู้แทนของชาวบ้านอย่างน้อยที่สุด 3 สกุล หัวหน้าสกุลดังกล่าวจะปลูกบ้านของตนใกล้ซีกกันและถ้ามานโคคตลอดทวารกแฝก หรือทวารกพิการ บ้านนั้นจะต้องลงไปสร้างต่ำกว่าทุก ๆ บ้านในหมู่บ้านนั้น เพราะอีกอันเชื่อว่า ทวารกแฝกและพิการจะนำความพินาศมายังหมู่บ้าน

ลักษณะของบ้าน เป็นรูปสี่เหลี่ยมผืนผ้า ตามปกติสร้างยกพื้นมีเสาแต่ไม่เสมอไป ฝาส่วนใหญ่ทำด้วยไม้ไผ่ หรือไม้กระดานเล็ก ๆ หลังคามุงด้วยหญ้าคา บ้านของอีกอันจะสร้างอยู่บนลาดเขาภายในบ้านแบ่งเป็นสองส่วน ของฝ่ายชายส่วนหนึ่ง และฝ่ายหญิงส่วนหนึ่ง แยกจากกันโดยมีฝาไม้ไผ่กั้น ภายในบ้าน

แบบบ้านชาวเขาเผ่าอีโก



๕  
๐  
๓  
๖  
๕๕



ลักษณะหมู่บ้าน ชาวอีโก



หมวกที่ตกแต่งอย่างสวยงาม

มีเสาเอกซึ่งทำเป็นหิ้งบูชาให้แก่บ้านอยู่ใกล้ปากถนนในส่วนของฝ่ายหญิง เคาไฟ มีสองเคา แต่ในบางบ้าน มีเคาไฟเคาเดียว เคาไฟแต่ละเคาจะอยู่ในส่วนของฝ่ายหญิง และฝ่ายชาย เคาหนึ่งมีไว้สำหรับปรุงอาหารประจำวันในครอบครัว อีกเคาหนึ่งสำหรับปรุงอาหารเวลาทำพิธีเลี้ยงผีบ้าน ฉางข้าวก็สร้างยกพื้นบนเสา มีรั้วล้อมบ้าน และมีศาลาสำหรับผีบ้านคล้าย ๆ ศาลพระภูมิเจ้าที่ของไทย ครกคั่วข้าวอยู่ข้าง ๆ บ้านเรือน ใต้ชายคา

นอกจากบ้านและฉางข้าวแล้ว อีกยังมีบ้านหลังเล็ก ๆ อีก 1 หลัง สำหรับบุตรชายบุตรสะใภ้ อีกก็มีประเพณีห้ามมิให้ผู้อื่น เว้นแต่เจ้าบ้านหัวหน้าครอบครัวกับภรรยา เท่านั้นร่วมหลับนอนกันบนบ้านหลังใหญ่

ถัดจากประตูหมู่บ้านประมาณ 20 เมตร ใต้ต้นไม้ใหญ่ จะมีลานดินกว้างขวาง บริเวณลานมี ม้านั่งทำด้วยไม้ซีก หรือท่อนไม้เล็กๆ วางเรียงกัน เป็นสถานที่ที่หนุ่มสาวอีก้อใช้พลอดรักกันในยามค่ำคืน การพลอดรักนี้ เป็นไปอย่างอิสระ ลานนี้เรียกว่า "กาลาล่าเซอ" หรือลานสาวกอด จะมีอยู่เฉพาะชาวเขาเผ่าอีก้อเท่านั้น

### ภาษา

อีก้อพูดภาษาทิเบต-พม่า (Tibeto - Burman) ใกล้ชิดกับภาษาของลาฮู และ ลีซอ ซึ่งอยู่ในตระกูลภาษาเดียวกัน ส่วนใหญ่ของประชากรอีก้อ พูดภาษา Jeu G'oe อีก้อไม่มีภาษาเขียน เคยมีเรื่องเล่ากันว่า อีก้อมีภาษาเขียนของตนเอง โดยเขียนลงบนหนังวัว และสุนัขไถกิน จึงไม่มีภาษาเขียนนับแต่บัดนี้ อีก้อบางหมู่บ้านในพม่า-เรียนรูการใช้ตัวหนังสือตามแบบที่หมอสอนศาสนาสอนให้ ภาษาพูดของอีก้อออกเสียงพยางค์เดียว มีเสียงสูงต่ำ และพยัญชนะตัวสุดท้ายออกเสียงกลัวยาวมาก คำบางคำ มีรากศัพท์มาจากภาษาอื่น เช่น ภาษาจีน พม่า ไทยใหญ่ และไทยภาคเหนือ อีก้อส่วนมากมีความรู้ภาษาต่างเผ่าที่พอสมควร สามารถพูดและเข้าใจภาษาลาฮู, ลีซอ, ไทยใหญ่, จีนฮ่อ, พม่า และไทยภาคเหนือ (คำเมือง) ส่วนผู้หญิงอีก้อมักพูดภาษารุ่นไคร้บ่อย เพราะมีโอกาสติดต่อกับชนนอกเผ่าบ่อยนั่นเอง

### รูปร่างลักษณะและอายุ

โดยทั่วไปอีก้อรูปร่างเล็ก และเตี้ย ชายอีก้อมีความสูงเฉลี่ย 5 ฟุต 6 นิ้ว ส่วนหญิงสูงประมาณ 4 ฟุต 6 นิ้ว เตี้ยกว่าฝ่ายชายมาก ลักษณะหน้าตาคล้ายชาวทิเบต

เสื้อผ้าทอเองจากฝ้าย ทั้งชายหญิงจะย้อมเสื้อผ้าเป็นสีน้ำเงินเข้ม หรือดำ กว้างส้อมจากพืช ผู้ชายสวมเสื้อทรง กระบอกผ่าอกมีเชือกผูกแทนกระดุม และกางเกงขากว้างยาวถึงข้อเท้า และบางทีจะสวมผ้าโพกศีรษะซึ่งทอเอง ในเทศกาลพิเศษผู้ชายจะแต่งตัวเสื้อย้อมสีสรรและมีกอลอย่างสวยงามที่ชายผ้า

โพกศีรษะ เขาจะสวมห่วงเงิน หรือ ทองเหลืองทึด บางคนมีกำไลที่รอบข้อมือ ผู้ที่มีฐานะก็จะตกแต่งเสื้อผ้าของทนายเครื่องประดับที่มีราคา เช่น กระจุกเงิน และ เหริญเงิน คานริมาขอบไหล และ อล เห็นได้ในเทศกาลมีใหม่ เป็นต้น

การแต่งกายของผู้หญิงจะปรามิมากกว่า เสื้อสีน้ำเงินหรือดำแขนกระโปรงมีแถบเงินกลมๆ ที่หน้าอก กระโปรงสีเช่นเดียวกับเสื้อ กระโปรงสั้นเหนือเข่า มีเข็มร้อยเอวแบบกระโปรงพลีที่ข้างหน้ากระโปรงมีขนาดต่ำกว่าสะเอว แต่ขอมยังอยู่เหนือเข่า ที่ขาตั้งแต่ใต้เข่าลงมาถึงข้อเท้าจะสวมเหมือนส้นไม้แข็ง สีสวยงามเป็นทาง ๆ ที่ศีรษะตกแต่งทนายสีต่างๆ

หมวกของผู้หญิงอีกก็ จะแสดงถึงวัยหัวเลี้ยวหัวต่อ เข้าสู่ความเป็นผู้ใหญ่ ในเด็กหญิงเล็ก ๆ จะไม่มีการประดับ แต่เมื่ออายุ 12 ปี เขาจะเปลี่ยนหมวก ซึ่งจะมีการตกแต่งมากที่สุด และหนักที่สุดในบรรดาหมวกสาวเขา รูปเป็นทรงกรวยประดับด้วยกระจุกเงินเป็นแถว มีขนนก หางกระรอก หรือขนลิง ที่ยอดสีสด มีลูกปักสีต่าง ๆ และมีหูห้อย ทอล่างของหมวกมีเหรียญเงินรูปของอินเดียนประดับและคาดตรงหน้าผาก

การแต่งกายและการประดับร่างกาย ของหญิงแต่งงานแล้ว จะน้อยลงกว่าหญิงที่ยังไม่ได้แต่งงาน และหญิงมีอายุจะมีเครื่องประดับน้อยลง

การแต่งกายและตกแต่งศีรษะนั้นขึ้นอยู่กับชนนิยม และสถานภาพทางการเงินของแต่ละบุคคล แม้ว่า จะมีความสนใจในการตกแต่งศีรษะ สาวอีกก็เช่นเดียวกับหนุ่มอีก จะไม่สวมรองเท้าว เพียงแต่มีผ้าพันรอบแข้งเท่านั้น

### อาหารและเครื่องดื่ม

อาหารหลัก คือ ข้าวเจ้า เมื่อหุงสุกแล้ว จะมีลักษณะแข็ง และมีมากกว่าข้าวที่รับประทานกัน อีกคือ สีสข้าวใช้ชื้อกันในครกหลังบ้าน เมื่อเปลือกหลุดก็นำมาร่อนในกระด้งแยกเอาเปลือกทิ้ง ซึ่งเป็นหน้าที่ของผู้หญิง

เนื้อสุนัข เป็นอาหารที่อีกก็โปรดปรานมากแต่ก็อีกก็เลี้ยงสัตว์อื่น ๆ เช่น หมู วัว และแพะก็ย สำหรับใช้เป็นอาหาร เช่นนี้ และขายให้ตลาด นอกจากข้าวแล้ว พืชอื่นๆที่ปลูก คือ ข้าวโพก, พริก, ผักกาด ถั่วเหลือง และอีกก็ปลูกฝ้าย มากกว่าชาวเขาเผ่าอื่น ๆ

อีกก็เข้มนักล่าสัตว์ ที่มีความชำนาญในการใช้หนังสติ๊ก, ฆู, เป็น และกัยดัก เพื่อล่ากวาง หมูป่า เม่น, ชะมก, แมวป่า อีกก็จะต้มกัวเป็นเหยื่อ และใช้กิงไม้ไผ่กับโพรงของต้นไม้ทำไว้เหนียวสำหรับ คักจักจัน เพื่อเป็นอาหาร เขาไม่พิถีพิถันในเรื่องอาหาร กรอบครัวส่วนใหญ่ได้คุณค่าในอาหารต่ำ ที่จนมากจะ

ไม่มีอาหารอะไรพิเศษรับประทาน นอกจากข้าว พริก และเกลือ เป็นเวลาหลาย ๆ อาทิตย์

อีกส่วนมากไม่นิยมกินของขี้ๆ เกลือ และพริก เป็นสิ่งที่ขาดไม่ได้ รู้จักกองผักไว้ในกระบอกไม้ไผ่ ถั่วเหลืองจะนำมาคั่วใส่เกลือหมัก เป็นแผ่น เรียกว่า "ถั่วเผา" ใช้คั่วกับพริกหรือเกลือกินนาน ๆ

สถานที่ประกอบอาหาร จะปรุงอาหารในบ้าน ไม่มีครัวแยกจากตัวบ้าน และบ้านไม่มีหน้าต่าง ควันและกลิ่นจึงคลอบไปทั่วบ้าน เวลาทานข้าวจะทานพร้อมกัน แต่แบ่งเป็น 2 วง วงผู้ชาย กับวงผู้หญิงและเด็ก ใช้ชามบ้านเป็นที่รับประทาน ตามปกติจะไม่กินสุรา (ทำจาก ข้าว, ข้าวโพดและข้าวฟ่าง) นอกจากมีแขก และมีงานเทศกาล พิธีกรรมต่างๆ ชาเป็นเครื่องดื่มที่นิยมกัน โดยจะเก็บใบชาจากป่ามาตากแห้งชงกับน้ำร้อน

น้ำดื่ม ใช้จากลำธาร หรือบ่อน้ำในหมู่บ้านไม่ต้องต้ม

หญิงอีกที่มีอายุชอบเคี้ยวหมากจนฟันดำ ฝ่ายหญิงสาวรุ่นๆ ชอบสูบลูกสูบ เรียกว่า "โกลู" กลองยาสูบทำด้วยโลหะเงิน มีลวดลายแกะสลักงดงาม ส่วนผู้ที่อายุใช้รากงาไม้ไผ่ ยาสูบนั้นปลูกและหันไว้สูบเอง

อาหารของหญิงมีกรรม, หญิงหลังคลอด, เด็กทารก, ผู้ป่วย จะมีข้อห้าม โดยอ้างความประเพณีที่เชื่อถือกัน เช่น หญิงมีกรรมกินอาหารต้องห้ามไม่ได้ เช่น มกแกง เนื้อกระรอกสีค่า เลียงผา ปลาไหล ลิง หมู และเนื้อสัตว์ที่มีร่างกายพิการ ซึ่งถ้าฝ่าฝืนจะทำให้ทารกในครรภ์มีเคราะห์ร้าย คลอดออกมาพิการ และไม่ได้รับการคุ้มครองจากผี

ในหญิงหลังคลอด ห้ามกินเนื้อลูกสัตว์ทุกชนิด เพราะลูกสัตว์เป็นเด็กเหมือนกัน ถ้ากินเข้าไปทำให้ทารกปวดท้องได้ นอกจากนี้ที่ห้ามมี ไก่ขาว เพราะจะทำให้มารดาตาฟางมองไม่เห็นซัดเจน ห้ามกินเนื้ออีเก้ง, เนื้ออน, นก, และหมูป่า เมื่อทารกอายุครบ 1 ขวบ แล้ว มารดาจะกินอาหารดังกล่าวได้ ข้อห้ามเรื่องอาหารแก่มารดาหลังคลอดนี้ อีกอย่างว่าเพราะทารกท้องกินนมมารดาอยู่ หากมารดากินอาหารต้องห้ามดังกล่าวจะมีผลกระทบกระเทือนต่อเด็ก

หลังจากทารกครบ 1 ปี แล้ว ให้กินข้าวบดละเอียดผสมเกลือ ไม่ควรให้กินอาหารรสเผ็ด และรสจืดนัก และไม่มีอาหารต้องห้ามสำหรับทารก

ผู้ป่วย ห้ามกินไก่ขาว ทำให้ร่างกายเมื่อชบ ห้ามของคอง ทำให้เวลาการรักษาห้ามกินส้มทุกชนิด ถือว่าทำให้ผู้ป่วยเป็นไม้



เนื้อสุนัขมีความสำคัญเช่นเดียวกับ เนื้อหมู เนื้อวัว ของชาวเขาเผ่าอื่นๆ ในการเดินทางไปค้าขาย เขาจะนำสุนัขไปขาย โดยมีโซ่ลาม ในระหว่างเดินทางเขาอาจจะฆ่าเป็นอาหาร โดยปกติเสียงเห่าขรมของมัน คือการนำเส้นทางของชาวอีก้อ

ราคาของเนื้อสุนัขได้สูงขึ้นมาก ถึง 16 เท่าใน 2-3 ปีที่ผ่านมา และคาดว่าจะสูงขึ้นเรื่อยๆ การฆ่าสุนัขของอีก้อจะกระทำอย่างรวดเร็ว และคนที่ฆ่าต้องมีความชำนาญ เริ่มแรกเขาจะมีคติดักกับเสาเรือน คนหนึ่งจับเชือกที่ผูกไว้ อีกคนย่องเข้าด้านหลัง แล้วใช้ไม้ทุบที่กระดูกซี่โครงอย่างแรง มันจะล้มลง ไม่มีเสียงครางเลย อีก้อเชื่อว่าถ้าปล่อยให้สุนัขมีเสียงร้องแม่แทนคเดียว เนื้อสุนัขจะเสียรส เนื้อสุนัขชากใจแล้ว ก็จะใช้มีดแทงคอ และเลือกสีกา น้ถ้าเอาไปพรมในไร่ จะให้ผลิตลดลงองามก็ เสร็จแล้วจะชูกชนเอาสุนัขไปย่าง และแบ่งเนื้อกันในวงที่ช่วยกันซื้อมา ถ้าเหลือซากแห้งเก็บไว้ เนื้อสุนัขสีค้ำเป็นอาหารที่อีก้อชอบมาก ว่ามีรสหวานอร่อย หังสุนัขค้ำ ยังเชื่อว่าสามารถไล่ผีร้ายได้ อีก้อนิยมเอาหัวสุนัขแขวนไว้ข้างทางเดินเข้าหมู่บ้าน เพื่อป้องกันผีร้าย และเชื่อว่ายิ่งสุนัขที่มันสีเหลือง ผีจะกลัวมาก



หมอนี่กำลังสวกในพิธี ไคยโซ่สุนัขเข้มไหว้

## ระบบเศรษฐกิจ

สภาพเศรษฐกิจของชาวอิก้อในประเทศไทย ขึ้นอยู่กับการกลไกกรรมแบบถางป่าไร่เลื่อนลอย (swidden agriculture) มีปลูกข้าวเจ้า และฝ้ายสลับกันไป ฝ้ายจะปลูกไว้ใช้ในการทอผ้าเอง นอกจากนี้ ปลูกยาสูบ ปอ พริก ถั่วลิสง มันฝรั่ง เผือก ข้าวโพก อ้อย และผักต่างๆ ฝิ่น เป็นพืชที่ทำเงินให้แก่อิก้อมาก Young กล่าวว่ายก้อปลูกฝิ่นน้อยกว่าชาวเขาอื่นๆ และขายเสียเป็นส่วนมาก ปลูกเองเพียงเล็กน้อย ซึ่งตรงกับข้ามกับ Lewis กล่าวว่ายก้อ

“ฝิ่นเป็นสิ่งที่ชาวอิก้อสามแห่ง เช่นเดียวกับชาวพม่า และลาว ครั้งหนึ่งคนแก่คิดฝิ่นเป็นจำนวนมาก จึงทำให้หมู่บ้านมีความเสื่อมโทรมอย่างรวดเร็ว ซึ่งโดยปกติแล้ว ความเสื่อมโทรมควรจะเป็นไปช้าๆ ผู้นำหลายคนตระหนักว่า ฝิ่นเป็นปัญหาใหญ่ที่สุดของเขาเหล่านั้น”

อันที่จริง เรื่องการปลูกฝิ่นนี้ นาย เอฟ จี บี คิน โค้ศึกษาชาวเขา และโค้แบ่งชาวเขาเป็น 2 กลุ่ม คือ กลุ่มชาวเขาที่ปลูกฝิ่น ซึ่งโค้แก่ มั่ง, เย้า, มูเซอ และลีซอ ไม่ได้รวมอิก้อเข้าไว้ด้วย ก็คงจะเป็นเพราะอิก้อปลูกฝิ่นไม่มากนัก อีกกลุ่มหนึ่ง เป็นชาวเขาที่ไม่ปลูกฝิ่น โค้แก่พวกกระเหรี่ยง และละว้า ซึ่งฝิ่นนี้มักจะปลูกในระดั้มที่สูงกว่า 1,000 เมตรขึ้นไป ในหมู่พวกกระเหรี่ยง และละว้า เป็นพวกที่อาศัยอยู่ในระดับต่ำ ฝิ่นจะไม่งอกงามในระดับพื้นดินเช่นนี้

อิก้อชอบปลูกพืชไร่ใกล้หมู่บ้านเท่าที่จะทำได้ แต่นานๆ ก็จะทำไร่ห่างจากหมู่บ้านเค็มประมาณ 3-4 ชั่วโมง เขาจะถางป่าและเผาต้นไม้แล้วสร้างกระท่อมซึ่งจะเป็นที่พักพิงของชาวไร่จากฝน และความร้อนในตอนกลางวัน ถ้าไร่ไกลจากหมู่บ้านมาก เขาก็มักจะค้างนอนที่กระท่อมในไร่ตอนกลางคืนมากกว่าที่จะเค็มทางกลับหมู่บ้าน ไร่ที่ถางไว้จะปลูกข้าว และมีแพนยูซาอีเล็กๆ ตั้งอยู่ใกล้ๆ กระท่อมในไร่

อิก้อไม่ได้มีสิทธิ์เหนือแผ่นดินโดยถาวร จึงไม่มีการซื้อขายที่ดิน หรือตัดสินพิจารณาว่าที่ดินจะเป็นสิทธิ์ตกทอดถึงใคร ดังที่ Kickert กล่าวว่า อิก้อเชื่อว่า “ที่ดินไม่ได้เป็นของคน แต่มีไว้ให้ใช้ประโยชน์ และอิก้อก็ไม่เคยขาดที่ดิน”

แต่ที่ดินมิใช่จะมีความอุดมสมบูรณ์ตลอดไป สำหรับอิก้อในเมืองไทยตามข้อเท็จจริงแล้ว รัฐบาลได้แนะนำการปลูกข้าวโดยอาศัยวิธีชลประทาน เมื่อไม่นานมานี้ให้แก่ชาวอิก้อ เช่นที่ แม่จัน ในจังหวัดเชียงราย นอกจากข้าว มีการปลูกถั่วเหลือง, ยาสูบ ก็สามารถปลูกได้ตามขั้นบันได แต่โครงการรัฐบาลที่ให้แก่ชาวอิก้อยังใหม่ จึงไม่สามารถประเมินผลในเรื่องเศรษฐกิจ - ที่คืออิก้อได้

นอกจากการดางป่าทำไร่แล้ว อีโก้ยังเลี้ยงสัตว์หลายประเภท เช่น ไก่ หมู ควาย เนื้อใช้เป็น  
ทั้งอาหารของคน และเพื่อเช่น ไก่มี และบรรพบุรุษ วัว และแพะใช้เป็นอาหาร สุนัข เลี้ยงเป็นสัตว์เลี้ยงบ้าน  
และเป็นอาหารกบในบางครั้งก็ใช้สุนัขในพิธี เช่น ไก่

อีโก้ เป็นนักล่าสัตว์ที่มีความชำนาญ เขาสามารถเก็บผลผลิตจากป่า เช่น น้ำมัน, มด  
ตัวอ่อนแมลงต่างๆ ( larvae ) ลูกไม้ และผลไม้ และยังเป็นนักจับปลาที่ชำนาญกบ

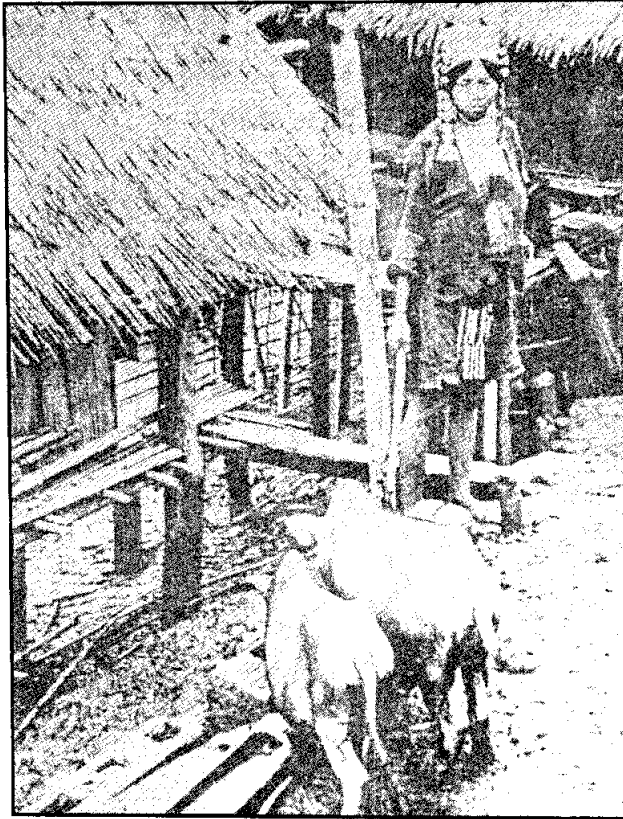
นอกจากนักทอผ้ากันเกษตรกรรม อีโก้ยังมีความสามารถในการตีเหล็ก ช่างเหล็ก เป็นสมาชิก  
ที่สำคัญยิ่งของหมู่บ้าน เขาจะรับซ่อมแซมเครื่องมือในการทำไร่ในหมู่บ้าน เขามักจะซื้อเหล็กแผ่น เช่น  
แหวนรถยนต์จากในเมือง แล้วนำมาตีเป็นมีด และเครื่องมือในการเกษตร ช่างตีเหล็กจะเป็นช่างทำเป็นที่มี  
ฝีมือคล้าย Lewis กล่าวถึงความ สำคัญ ของช่างเหล็กว่าเขามักจะได้รับของกำนัลเสมอ เช่น เนื้อสัตว์  
เป็นจำนวนมากมายจากชาวบ้านหมู่บ้าน Lewis กล่าวว่าอาจมีช่างทำโลหะเงินอยู่ด้วย

เหมือนกับชาวเขาเผ่าอื่นๆ เขาจะทำเครื่องใช้ภาชนะต่างๆ ด้วยตนเอง วัตถุประสงค์ได้จากป่า  
และไร่ เขาจะใช้ไม้เท้าแทนกระตักน้ำ ทำกล่องสูบยา จากไม้ไผ่ อุตสาหกรรมภายในครัวเรือน เช่น  
ปั่นฝ้าย ทอผ้า สานตระกร้าชนิดต่างๆ

ถึงแม้อีโก้จะมีความอุตสาหกรรม ชัยชนะแข็งแกร่ง แต่เขาให้ความสนใจในความเป็นไปของสังคม  
รอบข้างน้อยมาก ครอบครัวต้องการ /เพียง พื้นที่ดินเล็กๆ อาหารและเสื้อผ้าง่ายๆ ที่มีทัศนคติสร้างอย่างง่ายๆ  
ไม่มีพิธีรีตอง มีความสุขกับสิ่งเล็กๆ น้อยๆ เขาจึงเป็นชาวเขาเผ่าที่ยากจนที่สุด และเป็นเผ่าค้อยพัฒนาที่สุด  
มาตรฐานการดำรงชีวิตต่ำ เมื่อเปรียบเทียบกับกระบวนชาวเขาทั้งหมดในเมืองไทย อีโก้จึงมักจะได้รับ  
พิจารณาว่าเป็นชาวเขาที่อยู่ในระดับสังคมต่ำ

### ระบบการแลกเปลี่ยนและการค้า

ถ้าเห็นชาวเขาที่แต่งกายแปลกมีกระรอกไม้ไผ่แขวนไว้บนเข่าด้านหลังกำลังเดินอยู่ และมีสุนัข  
เดินตาม นั่นคือ อีโก้ สินค้าที่เขานำลงมาจากหมู่บ้านใกล้เคียงบนภูเขาสูง เช่น ในอำเภอแม่จัน จังหวัด  
เชียงราย ได้แก่หญ้าทำไม้กวาด, ฝ้าย, ยาสูบ พริกแห้ง เครื่องจักรสาน ผลผลิตจากป่า การค้าขายจะ  
กระทำในฤดูแล้ง เขามีความรู้ทางด้านการค้าขายน้อยมาก เพราะขาดการติดต่อกับโลกภายนอก กล่าวกันว่า  
อีโก้ เป็นพ่อค้าที่ใจดีมาก ในระบบ ชั่ง ตวง วัด อีโก้ไม่มีมาตราชั่ง และวัดของตนเอง แต่ใช้ของจีน



หญิงถือกลองเลี้ยงหมูของถนน

หยอกเมล็ดพันธุ์ข้าวใส่หลุม  
แล้วกระทุ้งควยไม้ กลบควยเท้า



## การจักรเบียบทางสังคม

ครอบครัวของชาวอ็อก มักจะอยู่รวมๆ กันหลายครอบครัว เป็นครอบครัวแบบขยาย เนื่องจาก ลูกชายแต่งงานไปแล้วจะนำภรรยาเข้ามาอยู่ด้วยกันในบ้านพ่อแม่ และเป็นครัวเรือนที่ขยายทางฝ่ายบิดา อ็อกจึงเป็นพวกที่สืบสายโลหิตทางบิดาเป็นสำคัญ การสืบเชื้อสายแบบนี้เรียกว่า "อ็อก" หมายถึงตระกูล ชาคิดำเนิกของตน ชาวอ็อกทุกคนจะขึ้นอยู่กับอ็อกของพวกเขา อ็อกหนึ่งๆ จะมีชื่อเรียกเป็นสกุลของตน ผู้ชายทุกคนจะต้องมีความรู้เรื่องความเกี่ยวข้องของสกุลทั้งของฝ่ายตนและฝ่ายภรรยา โดยเฉพาะอย่างยิ่งบุตรชายคนโตจะต้องรับผิดชอบในการรักษาสกุลไว้ และถ่ายทอดให้แก่อน้องๆ ของตนทราบต่อไป สกุลของอ็อกมีความสำคัญหลายประการ คือ

เป็นเรื่อง กำหนดข้อห้ามการแต่งงาน ห้ามระหว่างคนในสกุลเดียวกัน ผู้ชายที่แต่งงานแล้วไม่มีบุตรชาย ต้องแต่งงานใหม่ เพื่อให้มีบุตรชายไว้สืบสกุลของตน สกุลยังมีความสำคัญในการจัดพิธีศพ ซึ่งเชื่อว่า ผู้ชายอยู่ในสกุลใด ก็ต้องไปอยู่ตามที่ตั้งสกุลนั้น สกุลของชาวอ็อกทั่วไปมี 22 สกุล ในประเทศไทย สกุลหมะเยอ มีมากที่สุด นอกจากนั้นมีสกุล ห้อยเปาะ ชีหม้อ ละฮ้อ เยอฮ้อ บอแฉ่ ตะแซ่ ตะห่อ หมี่แหล่ ละเจอะ เยะเมียววากะเคอะ เมียแหล่ แหล่หมี่ หมอโปะ เยาะนะ หยี่เมอ เยาะบอ ฟี่เหมียะ ฟือเย่ อะเมอ และเหวยเบาะ สกุลที่มีมากในประเทศไทยมากที่สุดคือ ชีหม้อ หมะเยอ และละเจอะ

## ฐานะทางสังคม

ภายในครัวเรือน ชายที่อาวุโสที่สุดเป็นหัวหน้าครอบครัว ผู้ชายจะเป็นผู้ที่มีความสำคัญมาก่อนเกือบทุกเรื่อง และกลุ่มผู้อาวุโสนี้จะเป็นผู้ที่รักษาประเพณีไว้ ผู้ที่อ่อนวัยกว่าและเด็กๆ ต้องเคารพเชื่อฟัง ผู้ชายจะมีฐานะทางสังคมสูงกว่าหญิง เมื่อแต่งงานแล้วหญิงถือว่าเป็นสมบัติของสามี และชากจากสกุลเดิมของบิดาขึ้นมาขึ้นอยู่กับสกุลฝ่ายชาย สามีจะเป็นผู้ตัดสินใจหาสำคัญๆ ในครัวเรือน

หัวหน้าครอบครัวมีอำนาจเหนือบุคคลในครอบครัว ส่วนลูกชายคนโตมีอำนาจรองๆ ลงไป โดเม็ สิทธิเห็นนองๆ ที่ตกลงไป มารดาและพี่สาวน้องสาวของสามีที่ยังไม่แต่งงานมีอำนาจใช้ภรรยาของเขาได้ เพราะถือว่าเป็นผู้มาอาศัยอยู่ในบ้าน

ผู้ชายมีอำนาจเหนือผู้หญิง สังเกตได้จาก เช่น การรับประทานอาหาร ผู้ชายรับประทานอาหารที่บ้าน ผู้หญิงและเด็กรับประทานอาหารทางหลังบ้าน การแบ่งที่อยู่ ฝ่ายชายส่วนหนึ่ง หญิงส่วนหนึ่ง แทนที่ในการรับแขกเป็นของฝ่ายชาย

## การสมรส

การเกี่ยวพาราสี หนุ่มสาวจะพบปะโดยเสรี การได้เสียกันก่อนแต่งงานก็มิได้เป็นสิ่งน่ารังเกียจ แต่อีกก็มีข้อห้ามการเกี่ยวพาราสีภายในบ้าน เพราะถือว่าไม่เคารพต่อผีบรรพบุรุษ หนุ่มและสาวจึงพอใจที่จะนัดแนะพบกันนอกบ้าน ซึ่งมีจะเป็นลานในหมู่บ้าน ที่เรียกว่า กาลาล่าเซอ หรือ ลานสาวกอด จะมี การร้องเพลง เห็นว่าเป็นคู่ๆ หนุ่มอีกก็จะเล่นดนตรีที่ทำจากไม้ไผ่ มีลักษณะแบบๆ เรียกว่า น้อ (Naw)

หนุ่มสาวที่จะทำการสมรสนั้น มีประเพณีที่จะส่งสอนให้รู้จักการเป็นสามีภรรยาด้วยกันก่อน โดยจะมีครูเป็นผู้ฝึกสอนให้ สำหรับเด็กหนุ่มจะมีหญิงโสทหรือหญิงหม้าย ซึ่งได้รับเลือกจากหมู่บ้าน ซึ่งต้องมีคุณสมบัติเคยผ่านการสมรสมาก่อนแล้ว แต่ครูสมรสได้ตายไป จะเป็นผู้สอนศิลปค่านนี้ หญิงที่เป็นครูนี้เรียกว่า "คะจิมิคะ" ส่วนหญิงสาวก็จะมีชายที่แต่งงานแล้ว เป็นหม้ายเช่นกัน เรียก "คะจิริคะ" หรือ "บูจี้" อีกชื่อ เชื่อว่า ครูที่เป็นตัวแทนของผีบรรพบุรุษ ซึ่งตัวครูมีภูมิลำเนาอยู่ได้เพียงครั้งเดียวเท่านั้น ถ้าละเมิดกฎ ผู้สอนจะต้องแต่งงานกับผู้ที่สอนนั้นเสียเอง แต่จากการศึกษาของ Young ในเรื่องดังกล่าวนี้ กล่าวว่า ไม่มีการวิจัยที่ยืนยันได้เพียงพอ และการศึกษาของ Lewis เกี่ยวกับอ็อก ทั้งในพม่าและไทย ใฝ่ปฏิบัติอย่างแนบแน่นว่า เป็นการเข้าใจผิด ซึ่งทำให้อ็อกเอง ทั้งประหลาดใจและไม่พอใจอย่างมาก อย่างไรก็ตามมีผู้ศึกษาบางท่านให้ข้อคิดว่า เพราะอ็อกเองรู้สึกว่ ประเพณีบางอย่างของเธอเป็นสิ่งน่าอับอาย จึงพยายามปิดบังไม่ให้คนนอกเข้ารู้ และสังคมในปัจจุบันได้เปลี่ยนแปลงไปมากแล้ว ประเพณีประหลาดนั้นก็สูญหายไป

การแต่งงานสำหรับฝ่ายชายมีอายุระหว่าง 15-19 ปี และฝ่ายหญิง 13-18 ปี การแต่งงานหมายถึงการสร้างบ้านใหม่และแยกบ้าน ถ้าคู่แต่งงานใหม่ไม่ได้รับอนุญาตให้อาศัยอยู่กับพ่อแม่ของตน แต่โดยทั่วไปใกล้ๆ บ้านพ่อแม่ บ้านหลังใหญ่จะมีกระท่อมเล็กๆ สำหรับบุตรชายที่เพิ่งแต่งงานใหม่

พิธีแต่งงานที่แท้จริงทำกันง่ายๆ และใช้เวลาเพียง 5-6 ชั่วโมง ฝ่ายหญิงจะถูกนำตัวไปที่บ้านพ่อแม่เจ้าบ่าวโดยพรรคพวกของเจ้าบ่าว และเพื่อนชาย ในงานพิธี เจ้าสาวจะสวมกระโปรงสีขาวซึ่งจะใช้เฉพาะพิธีนี้เท่านั้น หัวหน้าหมู่บ้านจะเป็นผู้นำเจ้าสาวไปที่สนามนอกบ้านเจ้าบ่าว หัวหน้าหมู่บ้านจะกระหึ่มพื้นดินเพื่อไล่ผีร้าย และก่อนที่พี่เจ้าบ่าวเจ้าสาว จะก้าวข้ามธรณีประตูเข้าไปในบ้าน หัวหน้าหมู่บ้านก็จะเทน้ำลงบนเท้าของ เขาทั้งสอง เพื่อให้ร่างกายบริสุทธิ์ตามความเชื่อของชาวอ็อก

ภายในบ้าน คู่บ่าวสาวจะนั่งบนม้าเล็กๆ ถัดไปเป็นเตาไฟ ซึ่งต้มไข่ เขาจะเวียนไข่มุม 3 ครั้ง รอบตัวซึ่งกันและกัน ไข่ เป็นสัญลักษณ์ของความรักและการเจริญพันธุ์ (Love & fertility) จะมี



คู่สาวสาวในวันพิธีแต่งงาน



บ้านเฉพาะสำหรับคู่แต่งงานใหม่

การฆ่าหมูเพื่องานเลี้ยง แล้วเจ้าสาวเจ้าบ่าวรินสุราให้หัวหน้าหมู่บ้านเป็นคนแรก ค่อยมาให้กับผู้หญิง  
อาวุโสในหมู่บ้าน ซึ่งจะมีการให้ศีลให้พรแก่คู่บ่าวสาว งานเลี้ยงมี 2 วัน Nyunt ได้เขียนถึงการ  
แต่งงานในพม่า มีถึง 3 วัน ดังนี้.....

ในวันแรกเจ้าสาวจะถูกนำตัวไปทำพิธีที่บ้านเจ้าบ่าว ในขณะที่มาถึงบ้านเจ้าบ่าว จะมีการเข็น  
ไหว้ด้วยไก่ 1 ตัว แล้วไก่จะถูกนำมาทำอาหารกับข้าวเพื่อให้เจ้าสาวเจ้าบ่าวร่วมรับประทาน หมูจะถูก  
ฆ่าเช่นกัน เพื่องานเลี้ยงสำหรับชาวบ้านทั้งหมด ผู้เฒ่าผู้แก่ของหมู่บ้านให้คำตักเตือนแก่คู่บ่าวสาว ซึ่งต้อง  
เคารพเชื่อฟัง ในวันที่สอง ญาติพี่น้องทั้งหมดทั้งสองฝ่ายจะหยุดทำงาน มารวมกันที่บ้านเจ้าบ่าวในงาน  
เลี้ยง วันนั้นจึงเป็นวันพบปะกัน อาหารและสุราทำจากข้าว จะแจกจ่ายให้แก่ทุกคน ซึ่งมีความสนุกสนาน  
รื่นเริง ในวันที่สามเป็นวันเลี้ยงผู้เฒ่าผู้แก่ที่บ้านเจ้าบ่าวเช่นกัน ซึ่งจะให้ศีลให้พร และคำเตือนในหน้าที่  
ของทั้งสามีและภรรยาที่ต้องมีต่อกัน ในวันที่ เจ้าบ่าวและเจ้าสาวจะประกาศแต่งงานอย่างเป็นทางการ  
ตลอดทั้งสามวันนี้ มีการเข็นไหว้ให้กับบรรพบุรุษของทั้งสองฝ่าย เพื่อให้รับรู้ถึงงานแต่งงานนี้\*

ผู้ชายอีกบางคนมีภรรยามากกว่า 1 คน แม้จะมีถึง 3 คน ก็ไม่เป็นไร แต่เท่าที่ปรากฏไม่มี  
ใครมีเกิน 2 คน การมีภรรยาคนที่ 2 ก็คือเมื่อภรรยาคนแรกเป็นหมัน และต้องได้รับการยินยอมจาก  
ภรรยาคนแรกเสียก่อน

การหย่าร้างเป็นเรื่องธรรมดาในสังคมอีก้อ เช่น ในกรณีที่ไม่มียศหรือ ฝ่ายหญิงมีชู้ ซึ่งทาง  
ผู้เฒ่าผู้แก่จะพยายามพูดคุยอมชอมให้ทั้งสองฝ่ายคืนดีกัน แต่ถ้าไม่สำเร็จ การหย่าร้างอาจขอให้หัวหน้าพิธี  
กรรมมาทำพิธีหย่าให้ก็ได้ ในกรณีที่ฝ่ายชายเป็นต้นเหตุของการหย่า ให้ฝ่ายชายชดใช้เงินให้กับฝ่ายหญิง  
จำนวน 125 บาท สำหรับการมีบุตรชาย และ 40 บาท สำหรับบุตรหญิง แต่ถ้าฝ่ายหญิงเป็นต้นเหตุของ  
การหย่า ให้ฝ่ายหญิงชดใช้เงินให้แก่ฝ่ายชายจำนวน 40 บาท ไม่ว่าจะมียศหรือชาย ถ้าเป็นกรณีที่  
ไม่มีบุตร และฝ่ายชายเป็นต้นเหตุแห่งการหย่า ให้ฝ่ายชายชดใช้เงินให้กับฝ่ายหญิง 20 ถึง 30 บาท แต่  
ถ้าฝ่ายหญิงเป็นต้นเหตุแห่งการหย่า ก็ไม่ต้องชดใช้

Nyunt ได้ให้รายละเอียดเกี่ยวกับอีก้อในพม่า ดังนี้

\*การหย่าร้าง อาจมีการจ่ายเป็นค่าชดเชย อัตราเท่าใดขึ้นอยู่กับพื้นฐานและสภาพของครอบครัว  
ครัว ถ้าไม่มีบุตร การชดเชยให้ 4 kyat แก่ผู้ที่ถูกขอหย่า ถ้ามีบุตร อัตราเพิ่มขึ้นเป็น 11 kyat  
/25 pyas ในกรณีที่ฝ่ายชายเป็นต้นเหตุ และ 6 kyat/25 pyas ในกรณีที่ฝ่ายหญิงเป็นต้นเหตุ  
แต่ต้องมีหลักฐานเพียงพอในความผิดที่ขอหย่า การทำร้ายร่างกาย การทอดทิ้ง และการมีชู้เท่านั้นถือว่า



เป็นเรื่องร้ายแรง นอกจากสาเหตุดังกล่าวแล้วนี้ ถือเป็นเรื่องไม่สำคัญ ในสมัยก่อน การเป็นพนัก  
ของภรรยา ถือว่าเป็นความผิดร้ายแรง หลังจากหย่าขาดแล้วภรรยาจะสูญเสียสิทธิทั้งหมดในความเป็น  
สมาชิกของครอบครัว ลูกๆ จะตกเป็นของสามี ตัวเธอเองไม่สามารถกลับไปหาบิดามารดาของตนเอง  
เพราะเธอไม่ได้เป็นสมาชิกของครอบครัวแล้วนับแต่เธอแต่งงานไป ดังนั้นภายใน 12 วัน หลังการหย่า  
ร้าง เธอจะแต่งงานใหม่ หรือต้องอาศัยอยู่นอกหมู่บ้าน นั่นคือ มีความเชื่อที่แพร่หลายว่า ผู้หญิงที่หย่าร้าง  
แล้วและตายในหมู่บ้าน จะนำความโชคร้ายให้บังเกิดแก่ชุมชนทั้งหมด\*

ตามคำอธิบายของ Nyunt ดูเหมือนว่าการหย่าร้างมีข้อจำกัดมาก แต่อย่างไรก็ตาม หลังจาก  
ทั้งคู่ได้หย่าร้างกันแล้วทั้ง 2 คน จะไม่พูดถึงกันอีก ผู้หย่าร้างก็จะไม่พูดถึงคู่เก่าของตนกับคู่ใหม่ ลูกที่เกิด  
มากก็ต้องอยู่กับบิดาคน

อีกก็มีความต้องการเพิ่มผลผลิตลูกหลาน ทั้งนี้เพราะต้องการแรงงาน และโดยเฉพาะบุตรชายที่  
จะสืบสกุลต่อไป การล้มเหลวโดยไม่มีบุตรก็อาจกระทำได้โดยการขอเด็กมาเลี้ยง อีกก็มักจะนำเด็กที่มี  
อายุพอสำหรับทานอาหารได้เองแล้ว เพื่อเป็นหลักประกันว่า เด็กจะรอดไม่ตายเสียก่อน ในระยะก่อน  
สงครามโลกครั้งที่สอง ราคาการซื้อชายเด็กผู้ชายประมาณ 20 รูปี และเด็กผู้หญิง 10 รูปี

### การทิ้งครอบครัว

ทั้งสามีและภรรยาต้องระมัดระวังป้องกันการที่จะกำเนิดของทารก ไม่ใช่มีลักษณะแฝก มีร่างกาย  
ผิดปกติ เช่น มีนิ้วมือมากเกินเด็กธรรมดา มีแขนขาผิดปกติ โดยห้ามติดต่อกับคนที่มีอำนาจเกี่ยวข้องกับ  
และต้องหลีกเลี่ยงเกี่ยวข้องกับพิธีทางศาสนาต่างๆ เช่น งานฝังศพ

การเกินทางล่าสัตว์ ผู้หญิงอีกก็จะทำงานจนกระทั่งถึงกำหนดคลอด กล้วยเหตุนี้ จึงพบบ่อยๆ ที่  
คลอดในกระท่อมในไร่ ผู้ที่จะทำหน้าที่เป็นหมอทำแม่ มักจะเป็นหญิงที่มีลูกชายหลายๆ คน สามีจะคอย  
ช่วยเหลือปรนนิบัติเมื่อจำเป็น เมื่อทารกคลอดแล้ว จะไม่แตะต้องทารกจนกว่าจะร้อง 3 ครั้ง Lewis  
อธิบายว่า คงเป็นเพราะ ต้องการขอร้องพระเจ้าเพื่อประทาน พร ขวัญ และอายุ หลังจากเด็กร้อง  
3 ครั้งแล้ว หมอทำแม่จะตั้งชื่อให้ทันที เพื่อป้องกันผีตั้งชื่อให้ และก็จะนำเอาเด็กไป หมอทำแม่จะตัด  
สายสะดือด้วยมีดไม้ไผ่ แล้วเช็ดตัวเด็ก เมื่อรอกออกมาแล้ว เป็นหน้าที่ของบิดาจะต้อนนำไปฝังใต้ฐาน  
โคโดยเฉพาะตรงใต้หิ้งบูชาบรรพบุรุษ

ถ้าทารกเกิดมาพิการ หรือเป็นทารกแฝก จะต้องถูกฆ่าทันที เพราะถือว่าผิดมาเกิด เขาจะใช้วิธี  
ถ่มตัวเด็กจนถึงความตาย บิดามารดาจะถูกคิดว่า มีความผิด และมีบาปหนักที่ก่อให้เกิดความไม่ลงงามเช่นนี้

และต้องออกจากหมู่บ้านไปทำพิธีล้างบาปในป่าก่อน แล้วจึงจะได้รับขอมรับให้กลับมาสู่หมู่บ้านได้อีก ซึ่งก็ทำให้หมู่บ้านเองสิ้นเคราะห์ร้ายไปด้วย

การเลี้ยงดูเด็ก เริ่มแรกเมื่อเด็กคลอดแล้ว ญาติผู้ใหญ่ที่สูงอายุจะเป็นผู้ตั้งชื่อ ถ้าไม่มีก็ให้ญาติชายที่มีอาวุโสตั้งชื่อให้ เด็กทั้งหญิงและชาย จะมีชื่อขึ้นต้นว่า "อา" เช่น อาโยะ อาพี อายา ในเด็กชาย ส่วนเด็กหญิงมีชื่อว่า อามิ อาหมิโย อามิรอ เป็นต้น

บางครั้งพ่อแม่จะขายลูกของตน โดยเฉพาะลูกผู้หญิงให้กับเผ่าอื่น ตั้งแต่ 500-1,000 บาท (ในปัจจุบัน) บางคนขายเพราะความยากจน อาจเนื่องจากการเป็นหนี้ ผู้ซื้อรายใหญ่ คือ เย้า ซึ่งเด็กๆ อีก้อ จะเปลี่ยนชื่อและนามสกุลเป็นชาวเย้า เด็กๆ อีก้อจะถูกผสมกลมกลืน และปฏิบัติตามประเพณีวัฒนธรรมของเย้า จนสังเกตไม่ได้เลย

เด็กๆ จะได้รับการทรมาน จะทำอะไรก็ได้ จนกระทั่งถึง 5 ปี หลังจากนั้นเด็กจะต้องช่วยงานของบ้าน และรับผิดชอบงานอื่นๆ อีก เด็กหญิงถือว่าโตเป็นผู้ใหญ่เมื่ออายุ 13 ปี เด็กชายอายุ 15 ปี ไม่มีพิธีใดที่เป็นทางการ แสดงให้เห็นวัยหัวเลี้ยวหัวต่อจากวัยเด็กเข้าสู่วัยรุ่น นอกจากหมวก ซึ่งเด็กหญิงจะตกแต่งมากชิ้น เด็กชายก็จะตกแต่งผ้าโพกศีรษะ ซึ่งก็ถือว่าเป็นสัญลักษณ์ของความเป็นผู้ใหญ่

อีก้อทั้งชายและหญิงถือว่า เข้าสู่วัยรุ่นเมื่ออายุผ่าน 40 ปี เข้าสู่อายุ 50 ปี ถ้าโชคดีจะมีบุตรชายหลายๆ คน เกือบโตเป็นผู้ใหญ่ และขยันขันแข็ง บิดาก็จะหยุดทำงานได้เมื่ออายุ 40 ปี แต่มารคาก็ยังคงทำงานบ้านตลอดชีวิตของเธอ ถึงอย่างไรก็ตาม ทุกครอบครัวก็จะเลี้ยงดูและเอาใจใส่กันแก่ และเชื่อว่าเป็นหน้าที่ที่ต้องปฏิบัติด้วยความเคารพ เพื่อความสุขสบายในบั้นปลายของผู้สูงอายุ

## การตาย

เมื่อมีการตายเกิดขึ้น จะมีพิธีและงานเลี้ยง เริ่มแรกจะมีการทำความสะอาด และแต่งตัวอย่างสวยงาม แล้วบุตรชายของผู้ตายจะเป็นผู้เล่าประวัติวงศ์บรรพบุรุษของผู้ตาย ถ้าผู้ตายเป็นผู้หญิงก็จะเล่าถึงชาติวงศ์ทางฝ่ายสามี และถ้าหญิงนั้นไม่ได้แต่งงานก็จะเล่าถึงชาติวงศ์ทางฝ่ายบิดาของเธอในงานเลี้ยง และเช่นไหว้ศพได้เช่นเดียวกับงานอื่นๆ หมอผีจะเป็นผู้สวดในพิธีศพนี้ และจะมีพิธีรวมเลี้ยง "ผีใหญ่" หรือบรรพบุรุษของผู้ตาย หมอผีจะสวดคาถา ทยุคเป็นระยะสั้นๆ และท่องไปจนครบ 3 คืน 2 วัน ผู้เข้าผู้แก่ในหมู่บ้านก็จะอยู่ในพิธีฝังศพ เขาจะใส่ในโลงศพ เรียกว่า "มะกุ่ม" ส่วนมากจะฝังศพห่างจากหมู่บ้านประมาณ 1 กิโลเมตร และหมอผีจะเสี่ยงทายด้วยวิธีโยนไม้ ถ้าปลายไม้ชี้บอกทิศ ก็จะนำศพไปทางนั้น

เมื่อซุกหลุม วางโลงศพจะหันศีรษะไปทางทิศตะวันออก เท้าทางทิศตะวันตก แล้วกลบ เอาพริกโรยไว้บนหลุมป้องกันผีร้ายรบกวน ขณะที่ไปฝังศพจะรีบเดินทางกลับบ้าน และก็จะมิพริหลังการฝังศพ คือ จะมีคนใดคนหนึ่งแทนตัวคนตาย แวะเข้าไปในบ้านของผู้ตาย ไม่มีการพูดคุยถึงผู้ตาย ตัวแทนนี้จะกินอาหารมือสุกๆ หลังจากนั้นก็คว่ำโต๊ะทานข้าวกลับหัวลง พิธีนี้เป็นสัญลักษณ์ของการขาดความสัมพันธ์ระหว่างผู้มีชีวิตอยู่กับผู้ตาย

### ทรัพย์สินในครอบครัว

ทรัพย์สินต่างๆ ในครัวเรือน ไม่ว่าจะเป็นพืชผล และเครื่องใช้ เป็นกรรมสิทธิ์ของหัวหน้าครัวเรือน แต่เครื่องเงิน เงินทอง เสื้อผ้า และเครื่องประดับ เป็นของเฉพาะตัว การถือครองกรรมสิทธิ์ในที่ดิน มีเฉพาะภายในรั้วบ้านเท่านั้น ส่วนไร่นาที่เจ้าของเงินทอดทิ้งไป และไม่ไถกลับเข้ามาทำประโยชน์อีก ถือเป็นส่วนสาธารณะ แต่ในปัจจุบันนี้ ผู้คนเพิ่มมากขึ้น ที่ดินเพาะปลูกไม่เพียงพอ และความอุดมสมบูรณ์ของดินลดลงไปมาก จนไม่มีพื้นที่จะย้ายไปยึดเป็นที่ทำมาหากินได้ง่าย เช่น แคว้นก่อนแล้ว ปัจจุบัน อีกอจึงเปลี่ยนความศรัทธาถือกรรมสิทธิ์ในพื้นดินที่ทำไร่มาแต่เดิมมากขึ้น โดยมีการอ้างสิทธิ์ในพื้นไร่เก่าที่ร้างแล้ว

### การรับมรดก

เนื่องจากอีกอสืบเชื้อสายทางบิดา ซึ่งบุตรชายเป็นผู้ที่รักษา อีจี และสกุลของคนไว้ เมื่อบิดาตายลง ทรัพย์สินสมบัติทั้งหลายจึงตกเป็นมรดกให้กับลูกชายตามลำดับ โดยลูกชายคนโตมีสิทธิ์ได้รับมากกว่าลูกคนอื่นๆ ลูกชายคนหัวปีจะไ้รับมรดก และบ้านของบิดาเป็นมรดก และรับของศักดิ์สิทธิ์ประจำตระกูล ที่เรียกว่า "อโปลาเก" ซึ่งเป็นสิ่งของรับทอกจากบรรพบุรุษรวบรวมไว้ในตระกูล ของศักดิ์สิทธิ์นี้จะวางไว้บนหัวนอนของบิดาผู้เป็นหัวหน้าครอบครัว เมื่อบิดาตายลูกคนหัวปี ซึ่งบางทีแยกไปอยู่ที่อื่นแล้ว จะต้องอพยพพาครอบครัวมาอยู่กับมารดา ซึ่งมารดาจะเป็นผู้แบ่งทรัพย์สินให้กับลูกๆ แต่ด้านางแรงงานใหม่ไปแล้ว ลูกคนหัวปีและพี่น้องของบิดา ก็มีสิทธิ์ในทรัพย์สินของบิดา โดยทำการแบ่งปันกันเอง

### การปกครอง

ทุกหมู่บ้านของอีกอ มีหัวหน้าหมู่บ้าน และบางทีจะมีผู้ช่วยจำนวนหนึ่ง ผู้ใหญ่วัยอาวุโส เรียกว่า **ซียออะ** หรือ หัวหน้าหมู่บ้านใหญ่ (primary headman) ผู้ช่วยเรียกว่า **ซียออะ** หรือ หัวหน้ารอง (secondary headman) Kickert กล่าวว่า ผู้ใหญ่วัยอาวุโสได้รับการสืบทอดหรือแต่งตั้ง

ก็ได้ แต่จากการศึกษาของ Lewis กล่าวว่า หัวหน้าหมู่บ้านได้จากการเลือกโดยผู้เฒ่าผู้แก่ในหมู่บ้าน  
หน้าที่ต่างๆ ของหัวหน้าหมู่บ้านมี ทั้งศักดิ์สิทธิ์วิวาทในเรื่องการตั้งถิ่นฐาน ศักดิ์สิทธิ์ต่างๆ และทั้งคำปรึกษา  
ใหม่ที่ถูกต้อง หัวหน้าหมู่บ้านใหญ่ จะต้องเลี้ยงชุมชนทั้งหมด 2 ครั้งต่อปี และในแต่ละโอกาสนี้ มีการฆ่า  
หมู หัวหน้ารองต้องเลี้ยงชุมชนปีละ 1 ครั้ง และต้องฆ่าหมูเช่นกัน Lewis อ้างว่า หัวหน้าหมู่บ้าน  
ที่แต่งตั้งจากทางการ (ถ้ามี ผู้ใหญ่บ้าน) ไม่ใช่ผู้มีอำนาจมากที่สุดในหมู่บ้าน แม้ว่าเขาจะเป็นผู้เป็นศา  
สไนท์รัฐบาล แต่อำนาจที่แท้จริงอยู่ที่ อัจฉริยะ (ajew ma) หรือหัวหน้าพิธีกรรม Kickert โศสอตาม  
ผู้เฒ่าผู้แก่อีก ซึ่งเล่าว่า ในพม่ารัฐฉาน หัวหน้าหมู่บ้าน จะให้มีการจัดเก็บภาษีในหมู่บ้าน 15 หมู่บ้าน  
แต่ไม่ปรากฏมีการเก็บภาษีในเมืองไทย

### การติดต่อกับโลกภายนอก

จวบจนกระทั่งเร็วๆ นี้ เมื่อเปรียบเทียบกับชาวเขาอื่นๆ ในภาคเหนือของไทย อีกก็มีความ  
เต็มใจน้อยที่สุดที่จะติดต่อกับชาวพื้นราบ Young กล่าวว่า อีกก็เชื่อว่าบุคคลภายนอก โดยเฉพาะผู้ที่มา  
จากพื้นราบจะนำเอาผีชั่วร้าย และอันตรายทุกอย่างมาสู่ชาวอีก เขาจึงมีความพึงพอใจที่จะค้าขายติดต่อกัน  
ในระหว่างหมู่บ้านด้วยกันเอง Young ได้กล่าวถึงการอยู่โดดเดี่ยวของชุมชนอีกไว้ดังนี้

“อีกก็ ดูเหมือนจะมีความสันโดษ โดยการแยกตัวโดดเดี่ยว แม้ว่าโลกรวมตัว เขากำลังเปลี่ยนแปลง—  
แปลงอย่างรวดเร็ว แต่เขาก็มีความเฉลียวในเรื่องนี้ และยอมรับการเปลี่ยนแปลงทางวัตถุบ้าง แต่ก็ยังมี  
ความตั้งใจอย่างแรงกล้าที่จะคงไว้ในเอกลักษณ์ของตนเอง”

ในทางตรงข้าม ชาวบ้านอีกที่อาศัยใกล้กับหมู่บ้านในพื้นราบ จะต้อนรับผู้ค้าขายจำนวนมาก  
ในหมู่บ้านตน และอีกก็เองก็จะไปเยี่ยมเยียนตลาดในพื้นราบบ่อยๆ นานๆ ครั้งจึงจะเข้าไปในเมือง แม่จัน  
หรือแม่สาย โดยไม่ได้มีการซื้อขาย และที่แม่สาย ซึ่งเป็นชายแดนไทย-พม่า จะเห็นเขาผ่านและออกไป  
จากไทยเข้าสู่เขตพม่าเสมอๆ

## ศาสนาและพิธีกรรม

อ็อกบับถือผี สิ่งศักดิ์สิทธิ์ สิ่งนอกเหนือธรรมชาติ โดยเน้นหนักในการนับถือผีบรรพบุรุษ อ็อกมีเทพเจ้าสูงสุด ชื่อ อะบือหนีแย เป็นผู้สร้างทุกสิ่งในโลกและยังมีน้องชายชื่อ ยะบือละดอง ซึ่งได้รับบัญชาจากอะบือหนีแย ให้สร้างโลกและดูแลสิ่งมีชีวิตทั้งหลายนอกจากนี้ยังมีเทพอื่นๆ อีกหลายองค์เช่นเทพเจ้าแห่งลม, ฝน, แสงสว่าง ซึ่งพวกเขาจะทอแสงสว่างเสมอ โดยให้หัวหน้าพิธีกรรม (ซีย่อมะ) และหมอดีประจำหมู่บ้าน (ยีน่า) ซึ่งจะเป็นผู้ที่สามารถติดต่อกับเทพเจ้าได้

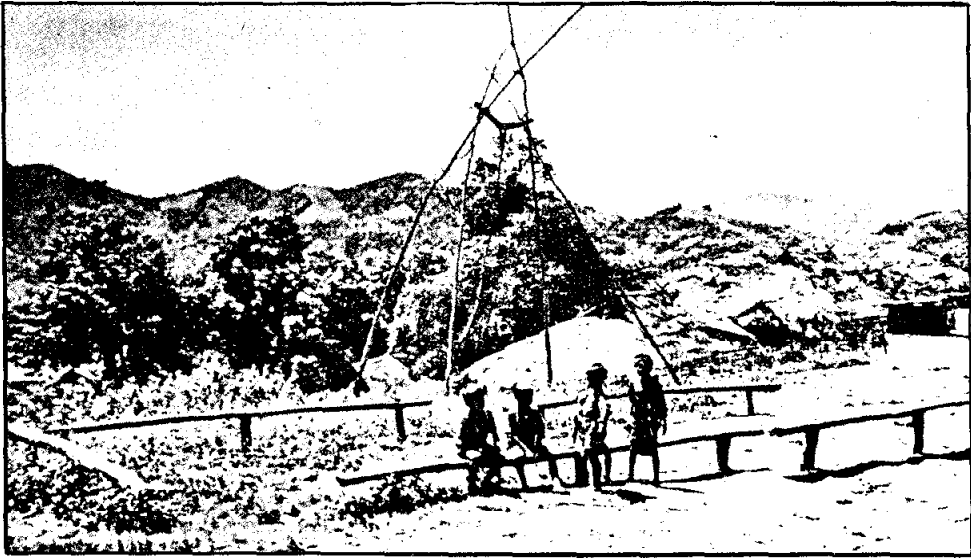
อ็อกเชื่อว่า ศัตมบุษย์แต่ละคนมี 12 ขวัญ การตายคือขวัญจะออกจากร่างทั้งหมด อ็อกไม่เชื่อเรื่องชีวิตข้างหน้า ไม่เชื่อว่าตายแล้วเกิดใหม่ แต่เชื่อว่าขวัญมีไค้กายไปกับร่าง เขาจึงเอาขี้ดินใส่เข้าทำเนียบบรรพบุรุษไว้ เว้นแต่ขี้ดินที่เป็นเด็ก สำหรับขวัญที่ออกจากร่าง และถูกฝังไว้ ก็อาจทำให้ผู้นั้นเจ็บป่วยได้ หมอดีก็จะสามารถเรียกขวัญที่ท่องเที่ยวไป หรือสามารถเดินทางไปพบและติดต่อกับมันได้

ในหมู่บ้านอ็อก มีสถานที่ศักดิ์สิทธิ์หลายแห่ง เช่น ประตูดิเข้าหมู่บ้าน ที่สำหรับฝังศพ สถานที่โลชิงช้า หิ้งบูชาผีน้ำ และผีกิน

ในบรรดาพิธีกรรมที่สำคัญๆ ในรอบปีหนึ่งๆ จะมีถึง 9 พิธี แต่อ็อกในประเทศจีนอ้างว่าในปีหนึ่งมีพิธีกรรมถึง 12 พิธี พิธีกรรมส่วนรวม 9 พิธี มีพิธีปีใหม่ พิธีเลี้ยงผีบรรพบุรุษ พิธีห่มผี พิธีทำประตูดิหมู่บ้าน พิธียะฮุมผี พิธีเซบบือผีน้ำ พิธีโลชิงช้า พิธีกินข้าวใหม่ และพิธีส่งผี

พิธีปีใหม่ (กระท่อมฟ้า) จัดขึ้นประมาณเดือนธันวาคมของทุกปี ใช้เวลา 4 วัน ในพิธีจะมีการเซบบือบรรพบุรุษ แลกเปลี่ยนของขวัญ เลี้ยงฉลองวันเริงการสิ้นสุกงานในไร่ แสดงกตัญญูต่อสิ่งศักดิ์สิทธิ์ที่ช่วยบันดาลให้พวกเขาประสบผลสำเร็จในการทำมาหากิน พร้อมทั้งชาวบ้านจะได้ขอพรจากสิ่งศักดิ์สิทธิ์ที่ช่วยใน 2 วันแรกของพิธี ชาวบ้านจะต้องเตรียมคำข้าวเอาไว้ให้พร้อมพอกินไปตลอดคืนปีใหม่ เพราะ 2 วันหลังของพิธีมีข้อห้ามมิให้คำข้าว โดยเชื่อว่า เสียงคำข้าวจะทำให้ผีบรรพบุรุษที่มาเยี่ยมรำคาญ และไม่พอใจได้บรรดาชาวบ้านจะพากันเดินทางไปเยี่ยมญาติพี่น้องตามหมู่บ้านใกล้เคียง แต่ต้องกลับมาพักค้างคืนในหมู่บ้านของตนเอง ส่วนบุคคลภายนอกนั้นตามปกติก็อาจจะไม่อนุญาตให้เข้าไปในหมู่บ้านในระหว่างมีพิธี แต่ปัจจุบันนี้ผู้คนหันเข้ามาร่วมพิธีในหมู่บ้านอ็อกมากขึ้น

พิธีเลี้ยงผีบรรพบุรุษ (อะฟือลลอ) พิธีนี้จัดขึ้นเพื่อเลี้ยงผีบรรพบุรุษ ขอให้ช่วยคุ้มครองบุตรหลาน ผลิผลตลอดจนสัตว์เลี้ยงต่างๆ พิธีนี้จะจัดหลังพิธีปีใหม่ (เดือนธันวาคม) ผ่านไปแล้ว ก็ราวๆ เกือบกลางเดือนของทุกปี ในวันนี้แต่ละครัวเรือนจะทำพิธีเซบบือบรรพบุรุษของตนเอง ทำวันเดียว ช่วงเวลาของการจัดพิธีขึ้นอยู่กับความเหมาะสมและความพร้อมเพรียงของชาวบ้านในแต่ละหมู่บ้านเป็นหลักสำคัญ



"กาลาลาเซอ" หรือลานสาวกอก เมืองหลวงเป็นชิงซา



ประเพณีเข้าหมู่บ้าน ทุกปีราวปลาย  
เดือนเมษายน ชัยชนะ จะเป็นผู้  
กระทำพิธี ทำประตุนหมู่บ้าน

**พิธีหมั้น** พิธีนี้มีความเกี่ยวข้องกับฤดูกาลเกษตร จัดขึ้นราวกันเดือนเมษายน บางที่เรียกกันว่า พิธีเลี้ยง  
มีป่าหรือมีหม้อ จัดขึ้นเพื่อให้ชาวบ้านได้เช่นสรวงมีบรรพบุรุษ มีป่า และมีทั้งหลายก่อนการปลูกข้าว เพราะ  
หลังจากเดือนเมษายนนี้ชาวอีกจะต้องทำงานหนักในไร่ และอาจถูกรบกวนจากผีร้ายได้ พิธีนี้มีวันเดียว  
ในวันนี้มีข้อห้ามชาวบ้านออกไปล่าสัตว์ และให้หยุดงานในไร่ ทั้งนี้เพื่อให้ผู้แทนของครัวเรือนทุกตั่งคาเรือน  
ได้ร่วมทำพิธีโดยพร้อมเพรียงกัน เครื่องเซ่นที่เหลือจะเลี้ยงกันในป่า จะไม่นำส่วนที่เหลือกลับเข้าหมู่บ้าน  
และห้ามหญิงมีครรภ์รับประทาน เพราะเป็นของเหลือของผี หากรับประทานเข้าไป จะทำให้ทารกในครรภ์  
เจ็บป่วยได้

**พิธีทำประตูหมู่บ้าน** (ทอมา ลกซอ) พิธีทำประตูนี้เข้าหมู่บ้าน นับว่ามีความสำคัญมากพิธีหนึ่ง และเป็นพิธี  
ของส่วนรวมที่กระทำกันต่อมาจนทุกวันนี้ ประตูหมู่บ้านถือว่าเป็นสัญลักษณ์อันทรงคุณค่าของหมู่บ้านอีก  
เหตุผลของการสร้างมี 2 ประการ คือ

1. เพื่อแยกโลกมนุษย์และภูตผีออกจากกันประการหนึ่ง
2. เพื่อน้อมรำลึกถึงพระคุณของบรรพบุรุษ ภูมิโอ ผู้ริเริ่มทำประตูหมู่บ้าน อีกอีกชื่อว่า ภูมิโอ

เป็นท่นบรรพบุรุษของตน

ประตูหมู่บ้านเป็นสิ่งศักดิ์สิทธิ์และต้องไม่ได้ นอกจากวันที่มีการทำประตูใหม่วันเดียวในที่ไหนๆ  
เท่านั้น ใครละเมิดจะถูกปรับ เป็นหมู 1 ตัว และสุรา 1 ขวด ไปเลี้ยงคนทั้งหมู่บ้าน เพื่อขอขมาสิ่งศักดิ์สิทธิ์

ประตูหมู่บ้านอีกก็มีอยู่ 2 แห่ง คือ บริเวณคอกกับคานหน้า และคานหลังหมู่บ้าน มีลักษณะเป็นรูป  
สูงประมาณ 2.50-3 เมตร และกว้างราวๆ 2 เมตร มีเครื่องประดับมากมาย ประตูคานหน้ามีขนาดใหญ่  
กว่าและมีความสำคัญกว่าประตูหลัง ทุกๆ ปี อีกจะทำประตูเพิ่มขึ้นคานละ 1 ประตู โดยไม่รื้อประตูเก่า  
ทั้งนี้เพื่อให้ทราบว่า หมู่บ้านนั้นคั่งมากมีแล้ว โดยการมีประตู

ในการทำประตูหมู่บ้าน มีกฎเกณฑ์อยู่ว่า ในกรณีหมู่บ้านตั้งใหม่จะตั้งอยู่ที่ครบ 1 ปี ก่อนจึงจะ  
ทำประตูได้ และหากมีความจำเป็นต้องย้ายหมู่บ้าน ก็จะต้องอยู่ที่ครบ 1 ปี เพื่อทำประตูเสียก่อน หากย้าย  
ไปก่อนกำหนดจะถือว่าทำการลบหลู่ต่อสิ่งศักดิ์สิทธิ์และบรรพบุรุษอาจถูกลงโทษได้

การทำประตูหมู่บ้าน จะทกราวปลายเดือนเมษายน วันทำประตูให้ถือเอาวันที่ ของ "ซิมมะ"  
ซึ่งเป็นหัวหน้าผู้ประกอบพิธีกรรมของหมู่บ้าน ตำแหน่งนี้มีความสำคัญมาก เทียบเท่ากับตำแหน่งหัวหน้าหมู่บ้าน  
หรืออาจจะสำคัญกว่าด้วยซ้ำไป เพราะถ้าไม่มี "ซิมมะ" หมู่บ้านจะตั้งขึ้นไม่ได้ แต่ถ้าหากไม่มีหัวหน้าหมู่บ้าน  
หมู่บ้านก็ยังดำรงอยู่ได้ ซิมมะถือได้ว่าเป็นผู้สืบตระกูลมาจากผี เป็นผู้ดูแล ประตูหมู่บ้าน และเป็นประธานในพิธี  
กรรมอื่นๆ ของส่วนรวมด้วยซิมมะ จะต้องมีอายุ 2 ตัว เพื่อเซ่นผีและเลี้ยงภูตผีต่างๆ ไซของหมู่บ้าน

เมื่อได้กำหนดวันที่จะกระทำประเพณีหมู่บ้าน ชยโฆมะจะนัดบรรรกาตัวแทนทุกครัวเรือนชุมนุมกันที่บ้านคนก่อนวันพิธี 1 วัน เพื่อปรึกษาหารือกันในกิจการที่จะก่อทำในวันรุ่งขึ้น และประกาศให้สมาชิกทราบกฎเกณฑ์ข้อห้ามต่างๆ เช่น ห้ามสามี-ภรรยา และหนุ่มสาวร่วมประเวณีกันในคืนก่อนวันทำประเพณี ห้ามเด็ดดอกไม้ หน่อไม้ เห็ด ยอดหวาย ผลไม้ทุกชนิด และให้ทุกคนหยุดงานส่วนตัว ยกเว้นการทำไร่ และห้ามหัวหน้าครัวเรือนหรือคนที่กำลังมีภรรยาตั้งครรภ์ไปยุ่งเกี่ยวกับการทำประเพณี เพราะเกรงว่าวันทำประเพณีหมู่บ้านจะถูกเปิดปราศจากสิ่งศักดิ์สิทธิ์คุ้มครอง อาจนำอันตรายมาสู่ภรรยาและบุตรในครรภ์ได้

ก่อนวันทำประเพณีหนึ่งวัน หัวหน้าครัวเรือนที่อยู่ไกลประเพณีมากที่สุดจะทำ คะแฉล (หรือเฉลว ภาษาคำเมือง เรียก ตาแหลว) ไปปักทางเข้าหมู่บ้าน แสดงให้เป็นสัญลักษณ์ชี้ว่าหมู่บ้านกำลังมีพิธีกรรมสำคัญ และห้ามบุคคลภายนอกเข้ามา เกรงว่าคนภายนอกจะนำผีร้ายเข้าไป

การทำประเพณีหมู่บ้านจำเป็นต้องใช้คนหนุ่ม ส่วนผู้อาวุโสเป็นผู้ให้คำแนะนำและเป็นที่ปรึกษา ชยโฆมะเป็นประธาน และกล่าวคำขอขมาต่อสิ่งศักดิ์สิทธิ์ในการที่ต้องลงละเมียดจับต้องประเพณี ประเพณีสร้างใหม่ต้องมีขนาดเท่าประเพณีเก่า มีการแบ่งแรงงานกันทำ

กลุ่ม 1 ทำความสะอาดบริเวณประเพณีเก่า ขุดหลุม โดยชยโฆมะเป็นผู้ขุดก่อน สิ่งที่ใช้ในพิธี ขุดหลุมและฝังเสาประเพณี เครื่องเงิน ไขไก่ 1 ฟอง ลูกน้ำเต้าได้นำ และข้าวสาร

กลุ่ม 2 ทักไม้จากป่าทำประเพณี แซะแะสลักตุ๊กตารูปคน หรือตาม่ามะ, นก, ลูกน้ำเต้าไม้

เมื่อเตรียมทุกอย่างเรียบร้อยแล้ว ชยโฆมะจะเป็นผู้นำเครื่อง เช่น ใส่หลุมทางซ้ายมือก่อน โดยใส่ข้าวสารลงไป 2-3 เมล็ด รินน้ำลงไปเล็กน้อย และใช้มือขุดเงินใส่ลงไปเล็กน้อย ส่วนไขไก่ใส่ลงไป หลอดอกไม้ไก่ใส่จริง แก้มอบไขไก่เน้นให้หัวหน้าหมู่บ้านรับประธาน เมื่อพร้อมแล้วก็ช่วยกันยกเสาหลุม ชยโฆมะกล่าวอ้อนวอนต่อสิ่งศักดิ์สิทธิ์ให้คุ้มครองและบันดาลให้ชาวบ้านมีความสุข ความเจริญก้าวหน้า แล้วก็ช่วยกันฝังเสาประเพณีประคองประเพณีให้สวยงามที่สุด ถ้วยนก, ลูกน้ำเต้าไม้ บางหมู่บ้านอาจตกแต่งด้วยเครื่องเงินไม้ นับว่าอารยธรรมทางวัตถุสมัยใหม่ได้แทรกซึมชาวอีกอ้างแล้ว

ที่เสาประเพณีทั้งสองข้างคานหน้า มีเฉลวประดับอยู่หลายๆ อัน มีตุ๊กตารูปไม้ (ตาม่ามะ) 3 คู่ ซ้ายมือ 2 คู่ ขวามือ 1 คู่ จะพบว่า มีตุ๊กตาเพศหญิงแะสลักเต็มตัว ส่วนเพศชาย มีแต่ส่วนอวัยวะเพศเท่านั้น อีกข้อคือว่าเพศหญิงเป็นต้นกำเนิดของทุกสิ่งทุกอย่าง ส่วนประเพณีคานหลังหมู่บ้านมีตุ๊กตาประดับเพียงคู่เดียว และไม่มีเครื่องประดับอื่นๆ



ความหมายของสัญลักษณ์ต่างๆ ที่ประตูลูกบ้าน

1. ตุ๊กตาไม้ หรือตุ๊กต้ามะ เพศชาย เรียก อะจียะ เพศหญิงเรียกยามียะลักษณะการวางแสดงถึงการร่วมเพศ อันซี ความหมายถึงการดำรงเผ่าพันธุ์ อีโก เชื่อว่าตุ๊กตานี้มีผีสิงอยู่ เป็นผู้ดูแลรักษาประตูและรับใช้สิ่งศักดิ์สิทธิ์

2. นกและลูกน้ำเต่าไม้ นก ถือว่าเป็นพาหนะของสิ่งศักดิ์สิทธิ์และช่วยขับไล่ผีป่า ส่วนลูกน้ำเต่าไม้เป็นพาหนะใต้น้ำของสิ่งศักดิ์สิทธิ์

3. คาแหลว หรือเจดว และหวงไม้ไผ่รูปวงแหวน ทำค้วยไม้จักสาน คาแหลวมีรูปร่างคล้ายคาชะลอม หมายถึงดวงตาคอยสอดส่องสิ่งแปลกปลอมเข้ามาในหมู่บ้าน ส่วนหวงไม้ไผ่รูปวงแหวนทำเป็นห่วงร้อยยาวๆ เป็นราวหรือกั้นกีดกันที่จะเข้ามาสู่หมู่บ้าน ทั้งยังเป็นเครื่องประดับที่สวยงามค้วย

การทำประตูคานหลังไม่มีพิธีกรรมมากนัก เครื่องประดับก็มีน้อยกว่าประตูหน้า

หลังจากทำประตูเสร็จเรียบร้อยแล้ว ทุกคนต่างแยกย้ายไปหารับประทานอาหารกันเอง เจ๊กหนุ่มจะพากันไปซ่อมแซม "กาลาล่าเซอ" และ เมื่อถึงเวลาพลบค่ำ ชยิมะจะนำไก่มาฆ่า 2 ตัว มีกและเขียงที่ใส่ขี้ไก่จะต้องเก็บไว้พิเศษ จะนำมาใช้ในวันพิธีสำคัญเท่านั้น ชยิมะจะเป็นแขกออกแก่เทพ อะตือหมีแย (ซึ่งถือเชื่อว่าเป็นเทพที่มีความสำคัญสูงสุด รองลงมาคือ ยะบืออะลอง ซึ่งเป็นเทพเจ้าผู้สร้างโลกเมื่อสมัยอดีต) และสิ่งศักดิ์สิทธิ์ที่รับทราบถึงการทำประตูหมู่บ้านใหม่ เสร็จแล้วก็นำอาหารเลี้ยงฉลองในหมู่บ้านผู้เข้าอยู่อาศัยที่บ้านของชยิมะเอง

การสร้างประตูหมู่บ้านเสร็จสิ้นลงแล้ว ทุกคนก็งนอนตาหลับ ไม่ต้องเกรงกลัวภัยอันตรายอันเกิดมาจากผีร้าย และสิ่งอื่นๆ ประตูศักดิ์สิทธิ์ทั้งด้านหน้าและด้านหลัง จะเป็นสิ่งที่คอยปกป้องดวงภัยต่างๆ ให้แก่ชาวอีก้อทั้งหมู่บ้านนั้นๆ

พิธียะอุยิ พิธีจัดขึ้นเพื่อเอาใจผีใหญ่ "อะเพอพิ" ปลายเดือนเมษายนพิธีนี้จะจัดขึ้น ใช้เวลา 3 วัน วันแรกเตรียมตัว วันที่ 2 เริ่มพิธีชาวบ้านจะหยุดงานในไร่ ห้ามล่าสัตว์ ห้ามทำข้าว แต่ละครัวเรือนจะนำไข่ 1 ฟองมาก้มเพื่อทำพิธีเลี้ยงผีบรรพบุรุษและผีใหญ่ นอกจากผีใหญ่ชอบกินไข่แล้ว เขาจะจัดพิธีชนไข่ (เอาไข่ต้มทั้งเปลือกมาชนกันเล่น) เพื่อให้ผีใหญ่ชมและพอใจและช่วยคุ้มครองให้ชาวบ้านปลอดภัย แต่การชนไข่นี้ มักเล่นกันในหมู่เด็กๆ ในวันที่ 3 ห้ามชาวบ้านทุกคนออกจากหมู่บ้าน การสนุกสนานรื่นเริงยังคงมีความปกติ ไข่ที่เหลือจากการเล่นชนไข่ จะนำมาแบ่งให้เด็กๆและสัตว์เลี้ยงกิน เพื่อผีใหญ่จะไข่ช่วยคุ้มครอง แต่ห้ามผู้ที่ออกไปล่าสัตว์กินเพราะเชื่อว่าจะทำให้ผีป่าชอบสัตว์ไว้หมก ทำให้ล่าไม่ได้ สำหรับคนหาปลานั้นไม่มีข้อห้ามเรื่องนี้

**พิธี เช่นเดียวกับน้ำ** (แซะซ่า ผู้แะ) จัดขึ้นหลังพิธียะอุมิ ราวปลายเดือนเมษายน ก่อนปลูกข้าวในไร่ หัวหน้าพิธีกรรมแห่งหมู่บ้านจะทำพิธีเช่นเดียวกับน้ำ โดยนำพันธุ์ข้าวที่เก็บไว้ของกินไปทำพิธีเช่นสรวงที่บ่อน้ำด้วยไก่ 1 ตัว พันธุ์ข้าวที่นั่นแต่ละครัวเรือนจะเก็บไว้ในกระตุงพิเศษ สำหรับเก็บพันธุ์ข้าวโดยเฉพาะวางไว้บริเวณหัวนอน ในห้องของฝ่ายหญิงติดกับเสาเอกของบ้าน ก่อนหน้ามีพิธีนี้ 1 วัน ภรรยาของหัวหน้าครัวเรือนแต่ละหลังจะทำการเช่นเดียวกับภรรยา และเช่นเดียวกับข้าวที่ศาลขวัญข้าวหน้าบ้านเสียก่อน หลังจากหัวหน้าพิธีกรรมเช่นเดียวกับน้ำแล้วก็จะเอาพันธุ์ข้าวไปปลูกเอาลงในไร่ของตนเอง 3 หลุม แล้วจึงอนุญาตให้คนอื่นปลูกข้าวได้ ข้อห้ามในพิธีนี้ ซึ่งอาจเรียกว่าพิธีปลูกข้าวใหม่ หรือแรกข้าวก็ได้ และมีพิธีเพียงวันเดียว คือ ห้ามทำข้าว ห้ามเย็บผ้า และให้ทุกคนหยุดงานในไร่ในวันพิธี

**พิธีโล้ชิงช้า** (ทะเลเฉอะมี) จัดขึ้นประมาณปลายเดือนสิงหาคมของทุกปี เพื่อเป็นการรำลึกเทพธิดา ชื่อ อุมซาเยะ ผู้ให้ความอุดมสมบูรณ์ให้แก่พืชผลที่กำลังออกงามในไร่ ในพิธีนี้มีการเช่นเดียวกับรพญาคู้ย

เทศกาลโล้ชิงช้ากำหนดไว้เป็นเวลาสี่วัน ในสองวันแรกของพิธีโล้ชิงช้าถือเป็นวันเตรียมตัวของชาวบ้านที่จะท่องคำข้าวไว้ให้พอกิน เย็บเสื้อผ้า เครื่องแต่งกาย ทั้งนี้เพราะในสองวันหลังของเทศกาลมีข้อห้ามมิให้ทำข้าว ห้ามเย็บเสื้อผ้า และออกไปนอกหมู่บ้าน แม้แต่การใช้จ่ายเงินซื้อสิ่งของก็ไม่ได้แต่ไม่ห้ามการรับเงิน

อีกข้อคือว่าพิธีโล้ชิงช้า เป็นพิธีอันศักดิ์สิทธิ์ถือเป็นโอกาสสำคัญของชาวบ้านที่จะได้มาร่วมชุมนุมกัน เพื่อขอพรจากสิ่งศักดิ์สิทธิ์ เด็กๆ จะโล้ชิงช้า และวิ่งเล่นกันอย่างสนุกสนาน หมู่สาวก็ไปพลอกรักที่ลานสาวกอกในเวลาค่ำคืนในการ เล่นชิงช้ามันจะต้องระวังมิให้สายขาด หากผู้ใดทำสายชิงช้าขาดก็จะต้องถูกปรับให้เสียหมู 1 ตัว เพื่อนำไปเช่นขอมาทอดมีประจำชิงช้าและสายเชือก ในเทศกาลโล้ชิงช้านี้บางคนกล่าวว่า มีข้อกำหนดบังคับให้ทุกคนต้องเล่นโล้ชิงช้า เพื่อว่าทุกคนจะได้ปลอดภัยจากผีร้ายด้วย

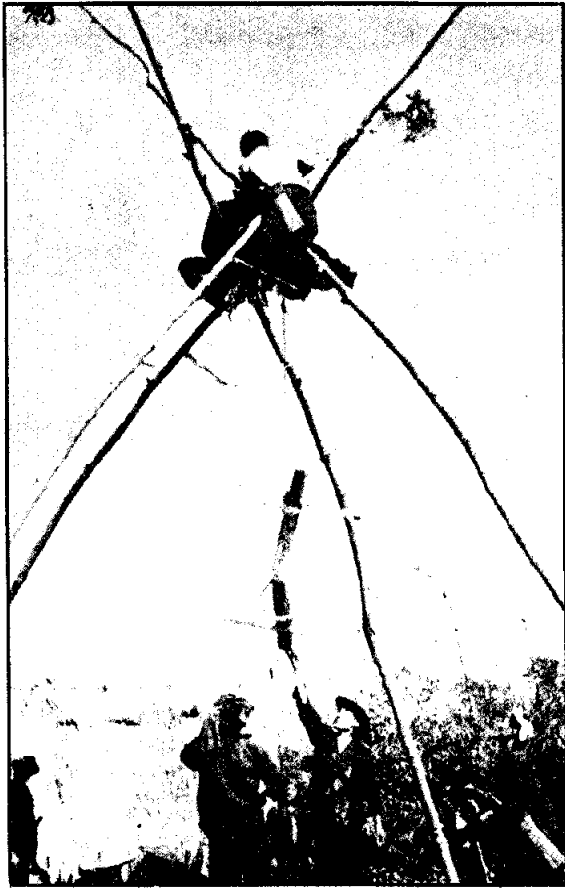
เมื่อเทศกาลโล้ชิงช้าสิ้นสุดลง หัวหน้าพิธีกรรมแห่งหมู่บ้านจะเป็นผู้เก็บสายเชือกของชิงช้าใหญ่ มักเก็บไว้ที่เดิม ส่วนชิงช้าเล็กๆ ที่แต่ละบ้านสร้างขึ้นเล่นกันก็จะถูกรื้อถอนทิ้งไป และจะห้ามมิให้ผู้ใดเล่นชิงช้าอีกจนกว่าเทศกาลโล้ชิงช้าจะเวียนมาถึงอีกครั้งหนึ่ง

ชิงช้าจะสร้างขึ้นภายในเขตประตูปหมู่บ้าน และมีอยู่ใกล้กัน ชิงช้าที่สร้างนี้จะมี 3 แบบ คือ แบบกระโจมสี่เสา แบบระหัดควิมน้ำ และแบบสำหรับเด็ก

**พิธีกินข้าวใหม่** (เช่นผู้) เป็นพิธีฉลองรวงข้าวสุก และมีนการขอมอบคอบยี่ไร่สิ่งศักดิ์สิทธิ์ทั้งหลายให้ช่วยดูแลผลผลิตข้าวในไร่ พิธีจักรราวปลายเดือนกันยายน อีกอทุกครัวเรือนจะเกี่ยวข้าวมาจากไร่ 3 รวง นำไปใส่ไว้ในตังปุระฉับรพญาคู้ย และนำข้าวที่ไ้มานี้ มาผสมกันทำเป็นข้าวสารหุงเช่นเดียวกับ และนัรพญาคู้ยพร้อมด้วยไก่ 1 ตัว



ท่าผ่านะ ตุ๊กตาเพศชายหญิง สัญลักษณ์ของการดำรงเผ่าพันธุ์



เตรียมงานโลชิงช้า



ชายหนุ่มแกว่งชิงช้าให้หญิงสาว

พิธีกินข้าวใหม่มีเพียงวันเดียว ทุกคนหยุดงานมาร่วมพิธีโดยพร้อมเพรียงกัน อีกอันิยมให้หัวหน้าพิธีกรรมกินข้าวก่อน 1 วัน หัวหน้าพิธีกรรมจะฆ่าหมูและไก่อย่างละ 1 ตัว เพื่อปรุงอาหารเลี้ยงชาวบ้าน แต่ละครัวเรือนจะทำพิธีกินข้าวใหม่ในวันถัดไป โดยจะเลือกเอาวันใดก็ได้แต่ข้าวในโรงสุก เชื่อกันว่าถ้าได้เอาข้าวใหม่ให้หมูอาวใส่ในครัวเรือนก่อนผู้นั้นจะเป็นสิริมงคล นอกจากนี้ยังเชื่อกันว่า ชาวอินทรีใช้ข้าวจากโรงของตนแล้วนำมาทำพิธีกินข้าวใหม่ไม่ได้ เพราะผีบรรพบุรุษไม่รู้จักและไม่เคยกินมาก่อน

**พิธีส่งผี** (ชะเหยะเหยะ) อีกจะทำพิธีส่งผีหรือไล่ให้ออกไปจากหมู่บ้านพร้อมกับฤดูฝน ที่กำลังจากไป พิธีจัดในราวเดือนตุลาคม

พิธีส่งผี มี 2 วัน วันแรกจะเซ่นผีบรรพบุรุษเสียก่อน เด็กๆจะไปเก็บรวบรวมแตงกวาจากทุกบ้าน มาให้หมกแล้วนำไปเก็บไว้ที่บ้านของหัวหน้าพิธีกรรม เพื่อไว้รับประทาน ในคอนมัยของวันเริ่มพิธี หัวหน้าพิธีกรรมพร้อมด้วยหมอดีจะนำชาวบ้านออกทำการไถโดยใช้ไม้ค้ำตามที่ต่างๆ เช่น คามบ้านเรือน ชู่งข้าว และที่อื่น ๆ ที่สงสัยว่าจะมีผีอยู่ มีการตีฆ้อง กลอง และยิงปืนตลอดคืน เพื่อให้ผีตกใจพิธีส่งผีนี้จะมีการเลี้ยงผีบรรพบุรุษที่ใหญ่ที่สุด โดยจัดเลี้ยงที่บ้านหัวหน้าพิธีกรรม เมื่อได้ผีเสร็จแล้ว ก็จะนำเครื่องเซ่นใส่ตระแกรงไม้ไผ่ไปวางไว้ข้างทางเดินนอกหมู่บ้านตามที่เชื่อว่าผีจะออกไปทางนั้น และจะได้ไม่กลับมารบกวนชาวบ้านอีก

### ผู้ประกอบพิธีกรรม

ถึงได้กล่าวข้างต้นแล้วว่า หัวหน้าพิธีกรรม (ชย้อมะ) มีความสำคัญมากเป็นเสมือนหัวหน้าคนหนึ่งของอีกอ ซึ่ง Lewis ได้ให้ความเห็นว่าเป็นบุคคลที่สำคัญที่สุดในหมู่บ้าน ชย้อมะ (dzoema) มีหน้าที่ที่สำคัญทางศาสนาจะดูแลสถานศักดิ์สิทธิ์ 6 แห่ง ในหมู่บ้าน คือประตูหมู่บ้าน-คานหน้า ประตูคานหลังหมู่บ้าน ชิงช้า บ่อน้ำ หลุมฝังศพ และสถานที่เซ่นไหว้ผีคน-ผีน้ำ ชย้อมะเป็นคนที่รับประทานอาหารในพิธี การสร้างหมู่บ้านต้องสร้างบ้านเขาเป็นบ้านแรก เป็นคนแรกที่สร้างประตูหมู่บ้าน และชิงช้า เป็นคนแรกที่หอย โคมโน ในเทศกาล การทอผ้าไหม

หัวหน้าพิธีกรรมจะต้องสืบเชื้อสายมาจากผู้ดำรงตำแหน่งคนก่อนๆ ตำแหน่งนี้เป็นตำแหน่งถาวร เชื่อกันว่าเป็นตำแหน่งที่ได้รับมอบหมายจากสิ่งศักดิ์สิทธิ์ ชาวบ้านจึงเคารพเชื่อฟังมาก

นอกจากนี้ยังมีหมอดี อีก 2 ระคับ เรียกว่า ผิมะ และผิมะ มีหน้าที่ทำพิธีเรียกขวัญ รักษาผู้ป่วย ขับไล่ผี การเซ่นผีเพื่อประโยชน์ของบุคคล หมอดีจะเป็นผู้คิดต่อกับผี อีกอเชื่อว่า แต่ละคนมีต้นไม้ชีวิตในโลกของผีและเมื่อกลับมาเมื่อใด คนนั้นจะตาย หมอดีสามารถมองเห็นต้นไม้เหล่านั้นได้ เมื่อคนไปเยี่ยมเยียน ผิมะ คือหมอดีใหญ่ ส่วนผิมะคือหมอดีเล็กซึ่งจะกระทำพิธีเล็กๆ เท่านั้น

ชาวอ็อกซ์ฟอร์ดว่าการประกอบพิธีกรรมทางศาสนาเป็นเรื่องสำคัญมาก และมีความมุ่งหมาย ดังนี้

1. เพื่อเอาใจสิ่งศักดิ์สิทธิ์ และมีบรรพบุรุษ
2. เพื่อเอาใจผี และขับไล่นิรภัย
3. เพื่อสุขภาพและความปลอดภัยของชุมชน
4. เพื่อให้เกิดความสมบูรณ์แก่ผลิตผลและทรัพย์สิน

### การเผยแพร่ศาสนาพุทธ

ที่อำเภอแม่จัน จังหวัดเชียงราย บนกอยแม่สลอง ชาวเขาได้ร่วมมือกันสร้าง สำนักสงฆ์แห่งแรกเสร็จเมื่อมีนาคม 2516 ชาวอ็อกซ์ฟอร์ดให้ความสนใจ และให้ลูกหลานของตนบวช เป็นสามเณรเพื่อจะได้ศึกษาพระธรรมวินัย และเพื่อจะได้นำไปเผยแพร่แก่พวกเขาคต่อไป