

บทที่ 3

วัฒนธรรมไทย

วัฒนธรรมที่เป็นวิถีการดำเนินชีวิตไม่ว่าวัฒนธรรมของสังคมใดและรวมทั้งวัฒนธรรมไทย เป็นความหลากหลายซับซ้อนในตัวของมันเอง วัฒนธรรมไทยมิได้เป็นอันหนึ่งอันเดียวกัน หากมีส่วนประกอบหลากหลายตามท้องถิ่นและกาลสมัย โดยที่วัฒนธรรมไทยของชนเผ่าของไทยในอดีตดึกดำบรรพ์ไม่เหมือนวัฒนธรรมสมัยสุโขทัยหรืออยุธยา วัฒนธรรมไทยสมัยปัจจุบันก็ไม่ใช่วัฒนธรรมสมัยอยุธยา จำเป็นอย่างยิ่งที่เราจะต้องพิจารณาวิเคราะห์วัฒนธรรมไทยตามความเป็นจริง ศึกษา ย้อนอดีตซึ่งอาจแบ่งช่วงตามกาลเวลาพัฒนาการ พอจะทำให้มองภาพวัฒนธรรมไทยได้ใน 3 ช่วง ดังนี้

1. วัฒนธรรมชุมชนดึกดำบรรพ์และที่เรียกตนเองว่าไต เป็นวิถีชีวิตที่ชุมชนได้เรียนรู้สร้างขึ้นเพื่อให้ชีวิตอยู่รอดท่ามกลางธรรมชาติและภัยพิบัติ เป็นการเรียนรู้ความเป็นอยู่ ความเชื่อของคนไต-ลาว ต้องร่วมการเรียนรู้ชุมชนอื่น เผ่าอื่น ที่อยู่ล้อมรอบโดยไม่เลือกต้องเรียนทั้งในแง่ดีและแง่ร้าย

2. สยามวิทยา ได้แก่การศึกษาสยามตั้งแต่เริ่มรับเรียนรู้เกี่ยวกับ ศาสนา การมีภาษาไทย วรรณกรรม ศิลปอินเดีย และรวมทั้ง เอมร มอญ ที่มีวัฒนธรรมกระจายในหลายท้องถิ่น

3. ไทย ได้แก่ การศึกษาต่อเนื่องจากสยามจนกระทั่งมาเป็นไทย ตั้งแต่เริ่มรับวัฒนธรรมตะวันตก สมัยพระบาทสมเด็จพระจอมเกล้าเจ้าอยู่หัว รัชกาลที่ 4 จนถึงปัจจุบันที่วัฒนธรรมไทยกลายเป็นวัฒนธรรมสากล การผสมผสานกับจีนที่เข้ามาตั้งรกรากในไทย

ไทย เป็นชาติที่มีความเจริญมาแต่อดีต มีวัฒนธรรมเก่าแก่มาเป็นเวลาช้านาน ซึ่งเป็นหลักฐานสำคัญแสดงถึงพัฒนาการและรากเหง้าของบรรพบุรุษ แสดงถึงภูมิปัญญา ความเกี่ยวโยงผูกพันของชนเผ่าต่าง ๆ ที่อาศัยในแผ่นดินนี้ ตั้งแต่ยุคก่อนประวัติศาสตร์สืบมาจนถึงปัจจุบันนานกว่าหมื่นปี เป็นรากเหง้าของความเป็นไทยใน

ปัจจุบัน แต่วัฒนธรรมไทยได้มีการเปลี่ยนแปลง ปรับปรนให้เข้ากับสภาพสังคมและสภาพแวดล้อมได้อย่างมีประสิทธิภาพ ซึ่งทำให้ประเทศไทยเป็นอิสระ เป็นเอกราชมาจนปัจจุบัน

จากประวัติศาสตร์นับแต่สมัยสุโขทัย ซึ่งเป็นยุคเริ่มต้นของความเป็นปึกแผ่นของวัฒนธรรมไทย ที่มีความเด่นชัดและมีหลักฐานอ้างอิงได้ พระมหากษัตริย์และวัดมีบทบาทสำคัญในการทำนุบำรุงรักษาวัฒนธรรม ต่อมาในสมัยอยุธยา วัฒนธรรมต่างชาติเริ่มเข้ามามีผลกระทบต่อวิถีชีวิตของคนไทย การจัดตั้งโรงเรียนสอนศาสนาของชาวยุโรปมีผลให้คนไทยนำเทคโนโลยีตะวันตกมาใช้ในวิถีชีวิตมากขึ้น หลังจากสมัยอยุธยา พระมหากษัตริย์ได้ใช้วัฒนธรรมเป็นปัจจัยในการรวมพลังคนไทย เพื่อพัฒนาประเทศชาติและดำรงความเป็นเอกราช ดังเช่นในสมัยพระบาทสมเด็จพระพุทธยอดฟ้าจุฬาโลก รัชกาลที่ 1 ได้กล่าวไว้ “จะอุปถัมภ์กษัตริย์พระพุทธศาสนา ปกป้องเขตแดนทมิฬ รักษาประชาชนและมนตรี” ต่อมาจนถึงสมัยพระบาทสมเด็จพระจุลจอมเกล้าเจ้าอยู่หัว รัชกาลที่ 5 ได้ปรับปรุงระบบการบริหารราชการให้ทันสมัย โดยจัดให้มืองค์กรที่รับผิดชอบงานด้านวัฒนธรรมโดยตรง และงานด้านอื่น ๆ ให้เทียบทันอารยประเทศ ต่อมาสมัยพระบาทสมเด็จพระมงกุฎเกล้าเจ้าอยู่หัว รัชกาลที่ 6 เป็นยุคที่ไทยรับแบบอย่างจากตะวันตกเข้ามาอย่างมากมาย ทรงตระหนักถึงอิทธิพลตะวันตกที่เข้ามาจะทำให้ไทยถูกกลืนกลาย จึงทรงดำริที่จะต้องแก้ไขปรับปรุงในวิถีการดำเนินชีวิตโดยคำนึงถึงความสอดคล้องกลมกลืน โดยให้ปลูกจิตสำนึกให้รับผิดชอบต่อชาติบ้านเมือง และได้้นำคำสอนทางศาสนา ปรัชญา ความเชื่อ กฎระเบียบข้อห้ามมา ให้ประชาชนได้เรียนรู้ โดยผ่านองค์กรต่าง ๆ ได้แก่ บ้าน วัด

ภายหลังได้มีการเปลี่ยนแปลงการปกครอง เมื่อ พ.ศ. 2475 วัดและวัดได้ลดบทบาท สังคมไทยได้มีรัฐบาลรูปแบบใหม่ในการบริหารประเทศ ซึ่งมีอิทธิพลทำให้เกิดการเปลี่ยนแปลงในวิถีการดำเนินชีวิตความเป็นอยู่ของคนไทยหลังจากนั้นมา นับแต่เปิดประเทศ ปรับปรุงประเทศให้ทันสมัยและเข้าสู่ยุคพัฒนา ตั้งแต่ พ.ศ. 2500 สังคมไทยเปลี่ยนแปลงไปอย่างรวดเร็วตามกระแสการพัฒนาสมัยใหม่ของโลก ทำให้เกิดความเหลื่อมล้ำระหว่างการพัฒนาเศรษฐกิจ และการพัฒนาสังคม เกิดความเสื่อมโทรมของระบบนิเวศ การละเลยเพิกเฉยในจริยธรรม ศีลธรรม หลักพุทธศาสนา การทอดทิ้งละเลย

การนำภูมิปัญญาไทยมาใช้ให้สอดคล้องอย่างที่เคยเป็นผู้มีความรู้ ความชำนาญเฉพาะ ด้านมาแก้ไขปัญหาด่าง ๆ บทบาทของสถาบันหลักในสังคมไทย ได้สูญเสียล่มสลาย ดุลยภาพระหว่างคน สังคม สิ่งแวดล้อม ได้สูญเสียไป จนเกิดวิกฤตทางวัฒนธรรมในสังคมไทยปัจจุบัน เป็นเรื่องราวและสภาพของสังคมและวัฒนธรรมไทยในปัจจุบันในภาพรวมทั้งสิ้น

เมื่อพิจารณาในวัฒนธรรมไทย อาจกล่าวได้ว่า มีที่มาจากปัจจัยต่าง ๆ ดังนี้

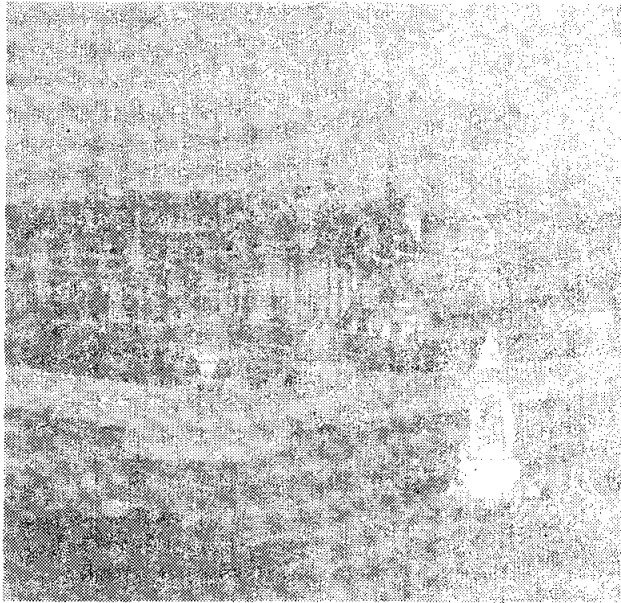
1. สภาพแวดล้อมภูมิศาสตร์ ภูมิประเทศเป็นที่ราบลุ่มมีแม่น้ำลำคลองมากมาย พื้นที่อุดมสมบูรณ์ แม่น้ำที่สำคัญคือแม่น้ำเจ้าพระยา คนไทยใช้น้ำทำเกษตรกรรมกสิกรรม ใช้ในชีวิตประจำวัน วัฒนธรรมอันเนื่องด้วยน้ำจึงเกิดขึ้นมากมายเป็นประเพณีต่าง ๆ การเคารพศรัทธา ความเชื่อที่สร้างผูกพันกับชีวิตและแม่น้ำมีมาก ไม่ว่าจะเป็น แม่โสภ แม่คงคา การแล่นขวัญ บุญบั้งไฟ ประเพณีลอยกระทง การแข่งเรือ การลงแขก การเก็บเกี่ยว คนไทยส่วนใหญ่มีวิถีการดำเนินชีวิตที่ผูกพันกับระบบเกษตรกรรมกสิกรรมมาเป็นเวลาช้านาน วัฒนธรรมต่าง ๆ จึงเกิดขึ้นมากมาย

2. พุทธศาสนาได้เผยแพร่เข้ามาในสังคมไทยหลายทางด้วยกัน พุทธศาสนาเป็นศาสนาประจำชาติไทย พุทธศาสนาเป็นพื้นฐานการสร้าง การคิด การมีวิถีการดำเนินชีวิตไทยที่สอดแทรกในชีวิตประจำวัน และตั้งแต่เกิดจนถึงที่สุดของชีวิต เกิดมีประเพณีต่าง ๆ ที่เกี่ยวเนื่องกับชีวิตตั้งแต่เกิดจนตาย เช่น การบวช การทำศพ การทำบุญต่าง ๆ ศิลปกรรมต่าง ๆ จะหาดูศึกษาได้จากวัด

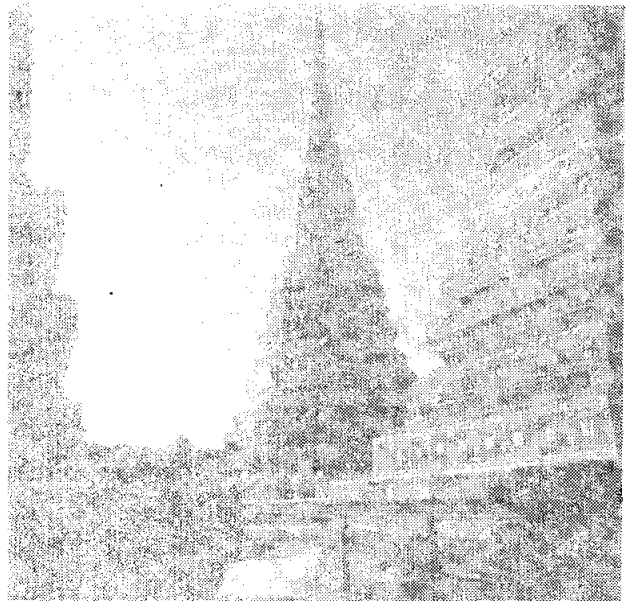
3. ศาสนาพราหมณ์ ได้เข้าสู่สังคมไทยได้รับอิทธิพลจากขอมจนเกิดเป็นประเพณีต่าง ๆ ซึ่งปฏิบัติกันในสังคมไทย หรือแม้แต่โบราณสถานหลายแห่งก็ได้รับอิทธิพลจากขอม จากพราหมณ์ เช่น ประเพณีการอาบน้ำในพิธีต่าง ๆ ได้แก่ การอาบน้ำศพ การอาบน้ำในพิธีโกนจุก การอาบน้ำในพิธีปลงศพ ประเพณีสงกรานต์ เป็นต้น ระบบความเชื่อบางอย่างไทยได้อิทธิพลจากพราหมณ์

4. การกระจายทางวัฒนธรรม จากการติดต่อกับสังคมอื่นไทยได้รับอิทธิพลจากวัฒนธรรมตะวันตก ซึ่งกระจายเข้าสู่สังคมไทยอย่างมากมาย โดยการติดต่อสื่อ

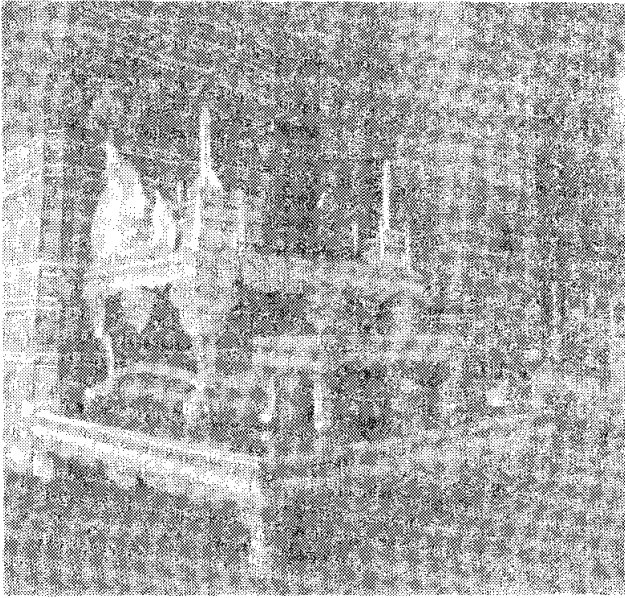
สารคมนาคมและสื่อมวลชน โดยเฉพาะในช่วงรัตนโกสินทร์ ต่อเนื่องถึงช่วง พ.ศ. 2475 จนถึงปัจจุบัน ซึ่งมีผลต่อทัศนคติ ความเชื่อ ของคนไทยรุ่นใหม่ที่มีมุมมองนิยม การบริโภคทางวัตถุมีมากขึ้น ค่านิยมที่เคยเป็นพื้นฐานเปลี่ยนแปลงไป สังคมไทยที่เคยเป็น พุทธเกษตรก็แปรเปลี่ยนไปมุ่งคิดแต่นำเงินมากกว่าน้ำใจเพื่อแลกกับความสะดวกรวดเร็ว และความลุ่มหลง อันเป็นผลจากการรับวัฒนธรรมอื่นมาใช้โดยขาดสติ



ให้กรุงเทพฯ ล้างการบ้านเทพสร้าง
คูทิศทางธรรมสถิตจิตผ่องใส
ฝากความสิ้นบรรพชนถึงคนไทย
อย่าปล่อยให้หมลทินหมองครองใจ-เมือง
.....



เป็นอดีตส่องใจไทยสยาม
เป็นความงามที่ระบือโลกลือเลื่อง
ทุกเส้นสายศิลปะพิพม์ประณีต
สะท้อนเรื่องเบื้องหลังความตั้งใจ
.....



โดยน้ำแรงแห่งรักสลักสร้าง
เป็นภาพร่างเรื่องรองของความฝัน
เป็นศักดิ์ศรีเสริมสง่าศรีท้าวธรรม
ศตวรรษที่ผ่านผัน..เป็นขวัญเมือง
.....

ที่มา : THAI EXPRESS

ภูมิปัญญาไทย

ภูมิปัญญาไทย เป็นแนวความคิดทางสังคม ซึ่งแสดงให้เห็นถึงความป็นชาติ ความเป็นสังคม อันมีลักษณะเด่นเป็นเอกลักษณ์ของตนเอง เป็นเครื่องชี้ถึงความเจริญ ความรุ่งเรืองของสังคมและได้รู้ เข้าใจในอดีตความเป็นมาของชนชาตินั้น เป็นร่องรอยอันเกี่ยวเนื่องกับการสร้างวัฒนธรรมขึ้นมาใช้ในสถานการณ์ต่าง ๆ ซึ่งเป็นชีวิตความเป็นอยู่ของคนในสังคม

ฉะนั้น ภูมิปัญญาจึงเป็นความรู้ของสังคมในเรื่องต่าง ๆ มากมาย เช่น ความรู้เกี่ยวกับ สตรี บุรุษ การสมรส ครอบครัว เป็นต้น และยังเป็นความเชื่อซึ่งผูกพันในการดำเนินชีวิตต่าง ๆ โดยขึ้นกับความสามารถของสังคมที่นำความเชื่อเชื่อมโยงกับความรู้อุ้ ความคิด และสร้างเรื่องราวขึ้นมาใช้ ไม่ว่าจะเป็ภูมิปัญญาที่เป็นนามธรรมและที่เป็นรูปธรรมก็ตาม ดังเช่น ตัวอย่างเรื่อง ครอบครัว ในบริบทของครอบครัวเมื่อได้ศึกษาแล้ว จะเห็นว่า ภูมิปัญญาที่เกิดขึ้นมากมาย เช่น พฤติกรรมที่สร้างประเพณีขึ้นมาใช้เป็นการหมั้น การมีขันหมาก การสมรส การสร้างเรือนชานบ้านอาศัย เครื่องใช้ การกำหนดบทบาท การครองเรือน เป็นต้น

ภูมิปัญญาจึงหมายถึง สิ่งที่เป็นนามธรรมอันเป็นส่วนสูงสุดของสถาบันสังคม เป็นส่วนสำคัญจำเป็นต้องมีอยู่ ดำรงอยู่ เป็นแบบในการคิด เป็นระเบียบแบบแผน กฎเกณฑ์ของกลุ่ม เมื่อรวมทั้งหมดเข้าด้วยกันจะเรียกว่าวัฒนธรรม สถาบันที่ดำรงอยู่ ควบคู่กับกลุ่มคน จัดเป็นองค์กรทางสังคม (social organization) โดยสถาบันต่าง ๆ ดำรงอยู่ต่อกันอย่างเหนียวแน่นรวมเป็นหน่วยเดียวกัน ก็คือ โครงสร้างสังคม (social structure) ซึ่งแยกเป็นส่วนต่าง ๆ มีหน้าที่เฉพาะส่วน เรียกว่า หน่วยทางสังคม (social unit) แต่ละหน่วยทางสังคมจะประกอบด้วยคนและระเบียบกฎเกณฑ์ปฏิบัติ ฉะนั้นจากหน่วยทางสังคมต่อตัวองค์กรทางสังคมและโครงสร้างสังคมในที่สุด แต่ละหน่วยทางสังคมมีองค์ประกอบ คือ ตำแหน่งทางสังคม (social position) เป็นส่วนที่บุคคลสัมพันธ์กัน เช่น หน่วยของครอบครัว ได้แก่ พ่อ แม่ ลูก พี่ ป้า นุ้ยย่า ตายาย หน้าที่ (function) แต่ละหน่วยจะมีหน้าที่ในการดำเนินชีวิตร่วมกัน เช่น ครอบครัวมีหน้าที่สืบทอดสมาชิกใหม่ อบรมเลี้ยงดู แบบแผนพฤติกรรม (pattern of behavior) เป็นแนวทางที่ใช้ปฏิบัติร่วมกัน ได้แก่ ความเชื่อ ค่านิยม บรรทัดฐาน เช่น หน่วยของครอบครัว จะมีความเชื่อที่จะทำหน้าที่ของความเป็นพ่อแม่ รักเอาใจใส่ ค่านิยมของครอบครัวไทย ให้ชายเป็นช้างเท้าหน้า ปัจจุบันเลือกคู่ครองกันเองในคู่ชายหญิงนั้น เป็นต้น ส่วนบรรทัดฐาน เป็นแนวทางที่ครอบครัวจะปฏิบัติต่อกัน ภรรยาดูแลการบ้านเรือน ชายช่วยซ่อมแซม สามารถรับฟังความคิดเห็นของภรรยา หาเลี้ยงครอบครัวเป็นหลัก องค์วัตถุ (material component) ได้แก่ ที่อยู่อาศัย เครื่องใช้ในบ้าน เป็นต้น

จากโครงสร้างของหน่วยสังคมนี ความเข้าใจเรื่องภูมิปัญญาจึงเป็นสาระที่อยู่ในเรื่องราวเหล่านี้ นั่นคือ เป็นความเชื่อ ความรู้ ค่านิยม อื่น ๆ ที่ผสมผสานเข้ามาเป็นระบบที่มีความสำคัญในชีวิตสังคม

ภูมิปัญญาไทย เป็นความเชื่อ ความรู้ ค่านิยม บรรทัดฐาน อุดมการณ์ของสังคม ซึ่งเกิดจากชนชาวไทยสั่งสมมาเป็นเวลาช้านาน ชี้ให้เห็นถึงความเหนียวแน่น มั่นคงทางสังคมดั้งเดิมของไทย ภูมิปัญญาจะเป็นส่วนสำคัญอยู่ในโครงสร้างทางสังคม และวัฒนธรรมที่ได้สืบสานต่อมาจนปัจจุบัน เช่น ภูมิปัญญาไทยด้านภาษา ภาษาเป็นสื่อสำคัญที่ใช้ในการติดต่อ เก็บรวบรวมข้อมูลหลักฐานมาแต่โบราณ สังคมไทยมีภาษาของ

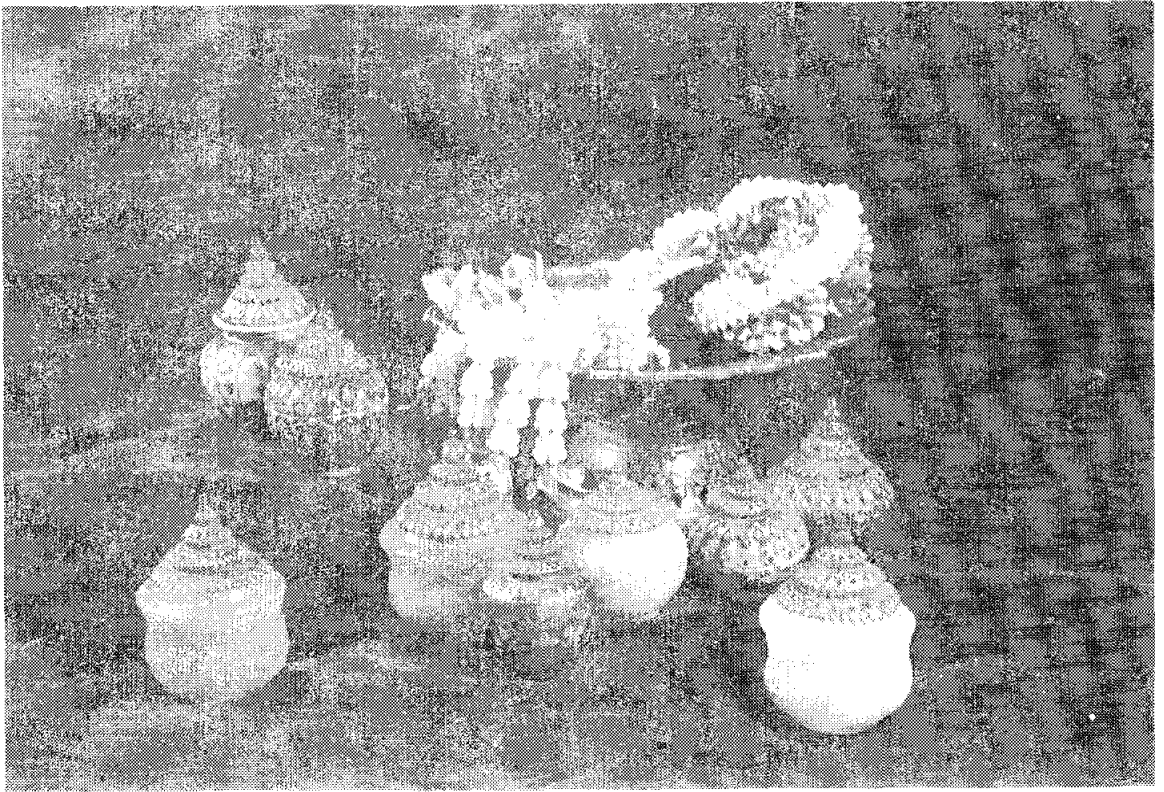
ตนเอง ซึ่งมีลักษณะเด่นเฉพาะ โดยมีกฎเกณฑ์ วิธีใช้ ความนิยม ธรรมเนียมประเพณีในการใช้ภาษา การมีภูมิปัญญาอันเป็นพื้นฐานทางวัฒนธรรมนี้ชี้ให้เห็นถึงความเป็นชนชาติไทยที่เจริญรุ่งเรืองมาช้านานมีความเป็นตัวของตัวเอง สร้างสรรค์ภูมิปัญญาต่าง ๆ ขึ้นมาเพื่อใช้ปฏิบัติในชีวิตขณะนั้น ๆ

ภูมิปัญญาไทย เป็นความเชื่อซึ่งสร้างขึ้นมาใช้เพื่อเข้าใจโลก เข้าใจสังคม อาจจะไม่ค่อยข้อพิสูจน์ว่าถูกต้องด้วยเหตุผล เช่น เรื่องไสยศาสตร์ นรก สวรรค์ ผี

ภูมิปัญญาไทย เป็นความรู้ เป็นเนื้อหาสาระของเรื่องนั้น ๆ เป็นข้อมูลให้ได้ศึกษาจากภาพชีวิตจริงที่ปฏิบัติ เช่น ความรู้เกี่ยวกับผู้หญิง ผู้ชาย ความรู้เกี่ยวกับครอบครัว ความรู้เกี่ยวกับการทำนา พันธุ์ข้าว วิธีการดำนา ไถ หว่าน เป็นต้น

ภูมิปัญญาไทย เป็นความสามารถ บรรพบุรุษได้คิดสร้างหรือหาแนวทางเพื่อป้องกันปัญหา แก้ปัญหาในสังคมเพื่อความอยู่รอด เช่น ห้ามตัดต้นไม้ใหญ่ โดยอ้างการมีรุกขเทวดาสถิตย์อยู่ ซึ่งต้นไม้ใหญ่จะให้ร่มเงาความชุ่มชื้น

ภูมิปัญญาไทยที่มีอยู่เมื่อศึกษาในระบบโครงสร้างสังคมจะเป็นองค์รวมอยู่ในทุกสถาบันของสังคม ซึ่งเข้าใจและเห็นได้ทั้งในทางรูปธรรมและนามธรรม ได้แก่



โกปริก เบญจรงค์ หิน และ ลงยา สมัยรัตนโกสินทร์
*Small covered urns of Pentachrome porcelain, carved
quartz, and enamel, used as powder container.
Ratanakosin period (19th Century)*

ครอบครัวเป็นหน่วยรวม มีรูปแบบประเพณีเกิดขึ้น การหมั้น การสมรส แบบแผนปฏิบัติ
ต่อกัน

ภูมิปัญญาด้านครอบครัว หญิงชายจะคบหากันในขอบเขตที่ดั่งงาม ต่อ
มาจะมีธรรมเนียมการหมั้นหมาย การสมรส โดยมีการดูฤกษ์ยามเป็นเวลาอันเป็นมงคล
ครอบครัวไทยจะประกอบด้วย สามี ภรรยา บุตร และมีญาติ เช่น พ่อแม่ ปู่ย่า ตายาย อยู่
ด้วย และส่วนอื่นที่พอจะมองภาพครอบครัวก็ได้แก่ ภาชิตต่าง ๆ ที่ใช้ เช่น

ชายข้าวเปลือก หญิงข้าวสาร
 ชายเป็นช่างเท้าหน้า หญิงเป็นช่างเท้าหลัง
 เข้าตามตรอก ออกตามประตู
 ปลุกเร็นค่อมตอ
 รักดีห้ามจั่ว รักชั่วห้ามเสา
 ดูช่างให้ดูหาง ดูนางให้ดูแม่
 ไฟในอย่านำออก ไฟนอกอย่านำเข้า
 ฯลฯ

สถาบันเศรษฐกิจ การประกอบการทางเศรษฐกิจของคนไทยสมัยก่อน
 เป็นไปเพื่อการยังชีพ อาชีพหลัก คือ การทำนา ทำไร่ ทำสวน เป็นเรื่องของครอบครัว
 บุคคลทางด้านเศรษฐกิจจึงเป็นชาวนา ชาวไร่ ชาวสวน งานเศรษฐกิจเป็นงานของครอบครัว
 แต่ละครอบครัวจะมีเครื่องมือประกอบอาชีพในบ้าน นอกจากงาน เศรษฐกิจประจำก็
 ยังมีงานเสริม เป็นช่างไม้ ช่างปูน ช่างเงิน ช่างทอง ช่างแกะ ช่างปั้น การทำมาหาเลี้ยงชีพ
 อาศัยความรู้เกี่ยวกับดินฟ้าอากาศ ภูมิปัญญาไทยในเรื่องเหล่านี้มิให้ศึกษาและเข้าใจ
 เกี่ยวกับประเพณีต่าง ๆ เช่น

การแห่นางแมวขอฝน
 บุญบั้งไฟ
 การลงแขก
 การละเล่น
 การทำสมุนไพรรักษาโรคพืช
 การหาตาน้ำซุดน้ำมาใช้

สถาบันการศึกษา ลักษณะการศึกษาของไทยมีรากฐานมาจากพระสงฆ์
 วัด เป็นสิ่งควบคู่กัน พระจะทำหน้าที่เป็นครู นักเรียนได้แก่ ลูกศิษย์วัด กินข้าวกันบาตร
 ปรมณิบัติพระ ทำความสะอาดวัด ไกล่ชิดคุ่นเคย ปฏิบัติตามหลักธรรม หลักการดำรงชีวิต
 ผูกพันความกตัญญูรู้คุณ คนไทยสมัยก่อนไม่ได้เรียนหนังสือทุกคน แต่ชาวไทยจะมีธรรมเนียม
 นิยมการบวช เป็นการเรียนทางศาสนา วิธีการสอบจะมีทั้งท่องจำหลักธรรมและความรู้

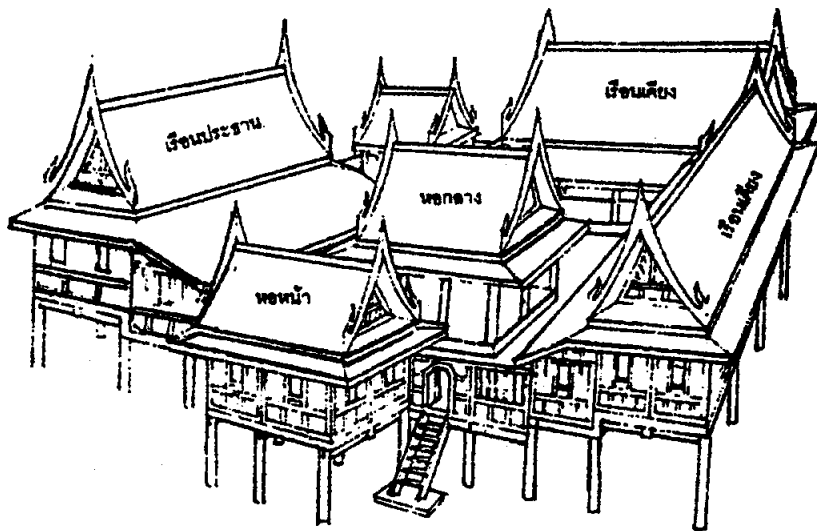
อื่น ๆ ครูจะเป็นผู้รู้ ผู้ชำนาญ และเป็นตัวอย่าง ภาชิตเกี่ยวกับความรู้คำสอนมิให้อ่านได้
มากมาย เช่น

รักดีห้ามจั่ว รักชั่วห้ามเสา
ความรู้ท่วมหัว เอาตัวไม่รอด
ปากเป็นเอก เลขเป็นโท หนังสือเป็นตรี

ภูมิปัญญาด้านการเมืองการปกครอง คนไทยและสังคมไทยได้แสดง
ความรู้ความสามารถหรือภูมิปัญญาในเรื่องเหล่านี้เป็นจำนวนมาก คนไทยมีภาวะเป็นผู้
นำ สามารถชักชวน เคลี้ยกล่อมโน้มน้าวจิตใจ ใช้ไหวพริบ เพื่อไปสู่เป้าหมายของกลุ่มที่
สังกัด ผู้นำไทยมีลักษณะใจกว้าง ใจนักเลง กล้าหาญ เด็ดเดี่ยว สังคมไทยเป็นสังคมชน
ชั้นมีเจ้า มีบ่าว มีการปกครองเฉพาะของไทย มีตำราพิชัยสงคราม ภาชิตเกี่ยวกับเรื่อง
เหล่านี้ เช่น

ข้าพึ่งเจ้า บ่าวพึ่งนาย
ฟ้าสูง แผ่นดินต่ำ
อาสาเจ้าจนตัวตาย

สถาบันศาสนา คนไทยใช้ศาสนาเป็นที่พึ่งที่ยึดเหนี่ยว ซึ่งชี้ให้เห็นถึง
ความผูกพันตั้งแต่เกิดจนตาย การมีพิธีกรรมต่าง ๆ ซึ่งผูกพันความเชื่อทางศาสนา ส่วน
ใหญ่นับถือพุทธ แต่มีความเชื่ออื่น ๆ ผสมผสานอยู่ โดยที่พุทธศาสนาสอนหลักธรรมต่าง
ๆ ไว้มากมาย คนไทยจึงรู้จักครองตนโดยยึดหลักธรรมในการปฏิบัติ รู้จักการผูกมิตร คิด
ด้วยสติ เพื่อให้เกิดปัญญา รู้จักเหตุ รู้จักผล ภาพสะท้อนที่เห็นได้ เช่น คนไทยมีใจโอบ
อ้อมอารี มีเมตตา เอื้อเฟื้อ ชีวิตขึ้นอยู่กับกรรม การกระทำทั้งกรรมดี กรรมชั่ว ชีวิตอยู่ใน
วิกฎสงสาร เวียนว้ายตายเกิด ชีวิตเป็นทุกข์ เป็นต้น

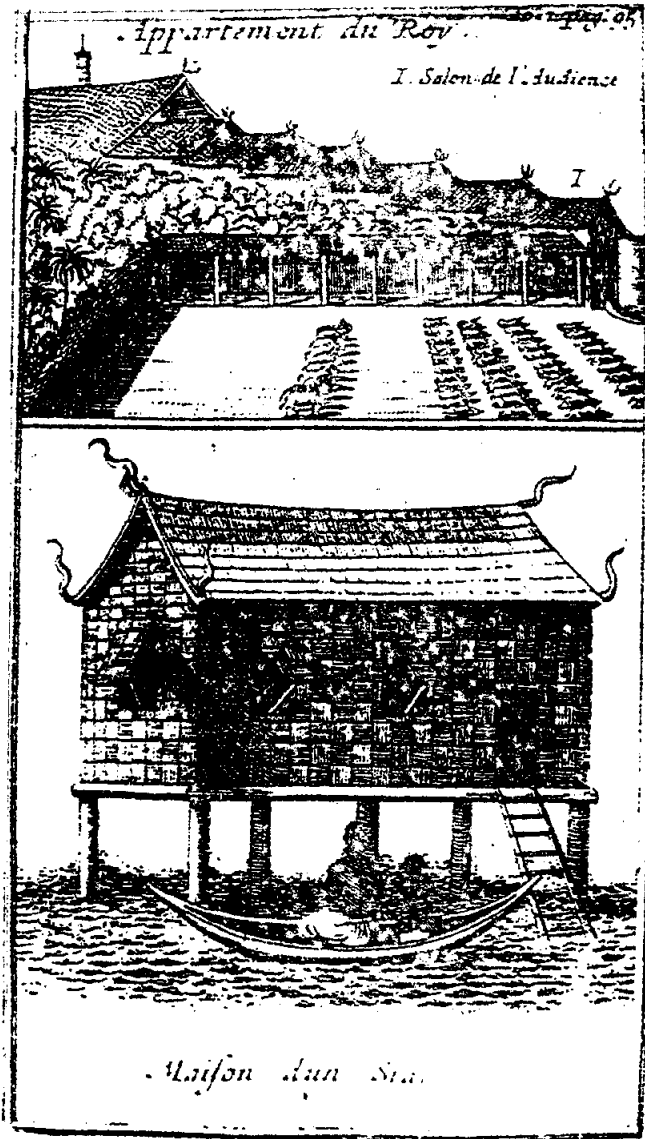


เรือนหมู่ใหญ่ เรือนขุนนาง

สภาพเรือนไทยโบราณ สร้างด้วยไม้ มีฐานเรือนกว้างเชื่อมส่วกันแต่ละหลังตามแบบระยาคาคนเมืองร้อน

เรือนคหบดี

ที่มา : บ้านไทยเอกลักษณ์ของชาติ , 2530 หน้า 74



ภาพพิมพ์แกะจากสายเส้นของ ซิมง เดอ ลา ลูแบร์

บ้านไทยสมัยอยุธยาตามความคิดของ ลาลูแบร์ (สมัยพระนารายณ์มหาราช)

สถาบันนันทนาการ คนไทยมีนิสัยรักสนุก ชอบความสนุกสนานรื่นเริง ศูนย์รวมกิจกรรมต่าง ๆ จะอยู่ที่วัด คนไทยมีจินตนาการ มีศิลปะหลายแขนง ทั้งวรรณศิลป์ นาฏศิลป์ จิตรกรรม สถาปัตยกรรม การละเล่นต่าง ๆ มีทั้งที่เป็นรูปธรรมและนามธรรม มีทั้งสำหรับเด็กและผู้ใหญ่ เช่น เพลงแรว กลองยาว ลีเก ลำตัด กระบี่กระบอง มวย ดาบ นินทาน... เป็นต้น

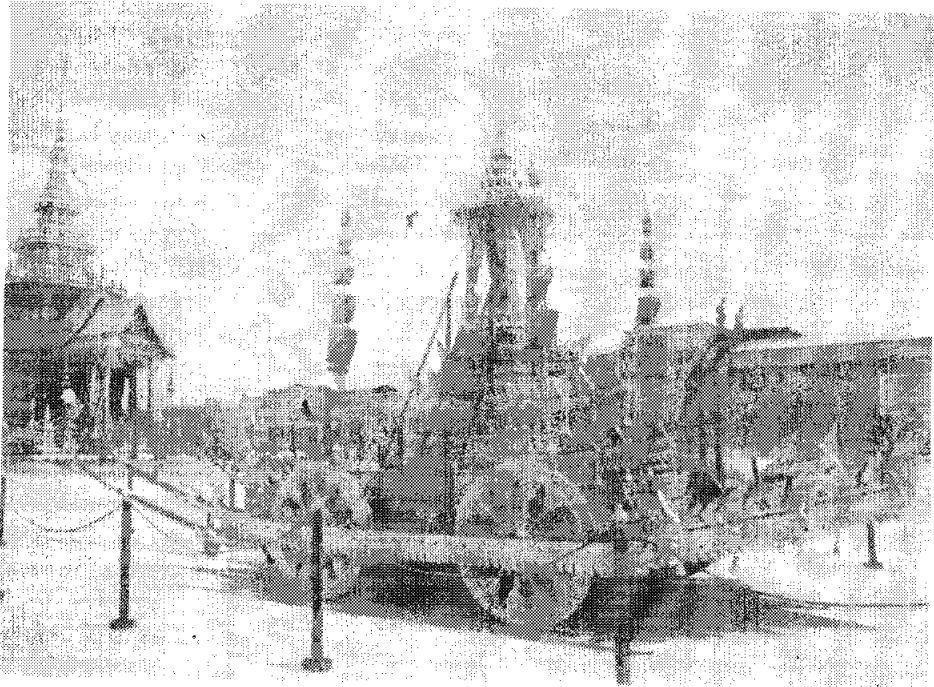
ที่กล่าวมานี้เป็นกรจำแนกเพื่อให้เข้าใจในโครงสร้างสังคมที่มีกลุ่มดำเนินการตามกลไกของวัฒนธรรม เราจึงสร้างสรรค้ภูมิปัญญาขึ้นมาใช้ในสถานการณ์นั้น ๆ ซึ่งเมื่อจำแนกให้เด่นชัดลงไปอีก จะเห็นได้ว่า ในวิถีการดำเนินชีวิตไทยต่าง ๆ จะมีภูมิปัญญาสอดแทรกอยู่ทั้งสิ้นในปัจจุบัน 4 ที่เป็นการดำเนินชีวิตไทยที่จำเป็น

วิถีชีวิตและภูมิปัญญาไทยสืบทอดต่อเนื่องกันมาเป็นเวลาช้านาน คนไทยอาศัยภูมิปัญญาแก้ปัญหาการดำรงชีวิตอย่างสอดคล้องสัมพันธ์กับธรรมชาติ วิถีชีวิตไทยจึงเป็นแบบเรียบง่าย และเป็นปกติสุขมาเป็นเวลายาว นาน การเปลี่ยนแปลงค่านิยมตามยุคสมัย เป็นเหตุให้คนไทยละเลยภูมิปัญญาที่เป็นวัฒนธรรมดั้งเดิม ก่อให้เกิดปัญหาความขัดแย้ง เป็นปัญหาสังคมไทยในปัจจุบัน ภูมิปัญญาไทยจึงควรได้รับการส่งเสริมให้สอดคล้องผสมผสานกับการเปลี่ยนแปลงสังคมและวัฒนธรรมที่เกิดขึ้นอย่างต่อเนื่อง โดยครอบครัวต้องอบรมสั่งสอนให้สมาชิกของครอบครัวตระหนักในคุณค่าและความภาคภูมิใจในการอยู่ร่วมกันตามแบบครอบครัวไทยโดยนำภูมิปัญญาไทยมาเป็นแนวทางในการปฏิบัติพร้อมทั้งสถาบันการศึกษา ควรส่งเสริมและควรเป็นแหล่งข้อมูลเกี่ยวกับวิถีชีวิตและภูมิปัญญาไทย

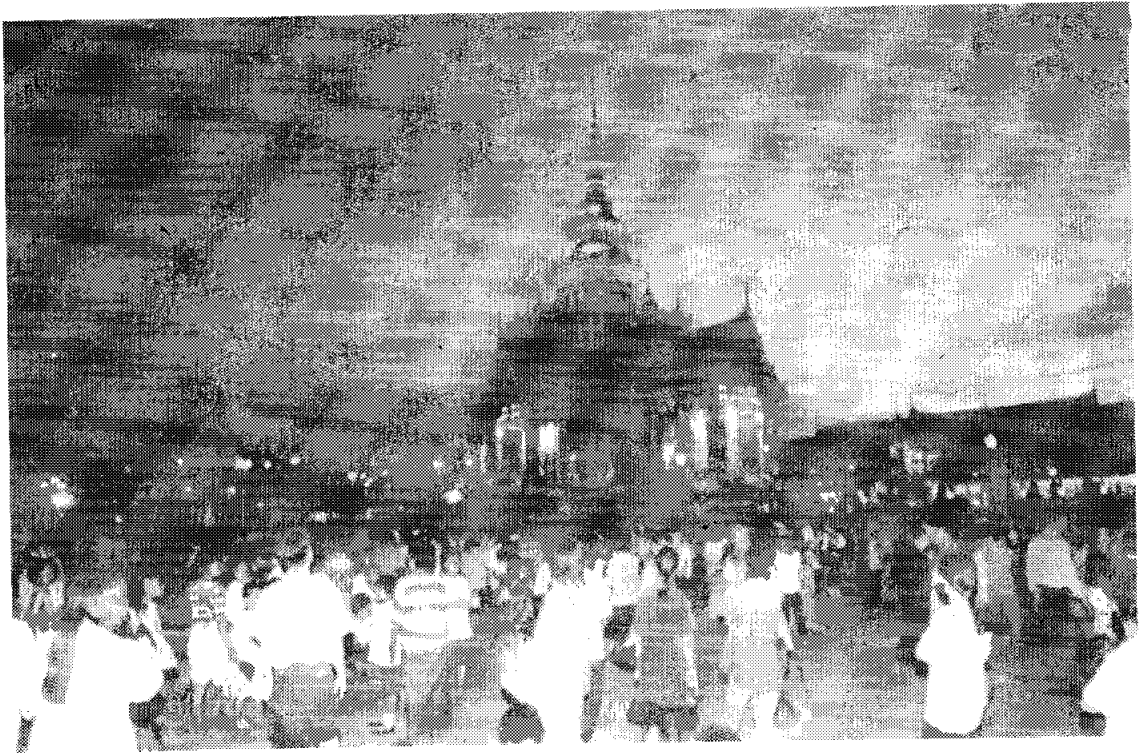
เอกลักษณ์ไทย

เอกลักษณ์ หมายถึง ลักษณะเด่นที่มีและเป็นอยู่เฉพาะในหมู่ กลุ่ม สังคม หรือชาติใด ที่ชี้ถึงความเป็นตัวของตัวเอง เป็นไปอย่างมีระบบ ระเบียบแบบแผน อันเกิดจากการปฏิบัติกันมา สั่งสม ปรับปรุง สืบทอด จนกลายเป็นคุณค่าที่ยอมรับ เป็นความภาคภูมิใจของกลุ่มนั้น ๆ จนเกิดเป็นเอกภาพ มีความมั่นคงเป็นปึกแผ่น รู้จักรักษา และทำให้เจริญรุ่งเรือง

**งานพระราชพิธีถวายพระเพลิงพระบรมศพ
สมเด็จพระศรีนครินทราบรมราชชนนี**



ราชรถ



พระเมรุมาศ

ที่มา : มติชน 18 มีนาคม 2539

โดยทั่วไป เอกลักษณ์ในแต่ละสังคมจะแสดงออกให้ปรากฏทั้งในด้านรูป
ธรรมและนามธรรมควบคู่กันไป สิ่งซึ่งปรากฏออกมาทางรูปธรรมจะแสดงออกซึ่งลักษณะ
ทางนามธรรม เช่น อาหาร เครื่องนุ่งห่ม ดนตรี ยารักษาโรค อันเป็นรูปธรรม ส่วนนาม
ธรรม จะได้แก่ พฤติกรรม ทศนะ ทศนคติ ลักษณะนิสัย ฉะนั้นจะกินอย่างไร จะนุ่งแบบ
ไหน จะขึ้นกับแนวทางที่สังคมกำหนด

เอกลักษณ์ไทย ก็คือ ทุกสิ่งทุกอย่างข้างต้นซึ่งเป็นคุณค่าแสดงความเป็น
ไทย มีความคิดเป็นอิสระเสรี ความเป็นปึกแผ่น มีสำนึกร่วมกัน มีระบบแบบแผนในตัวเอง
เป็นที่น่าหวงแหนและภาคภูมิใจ เอกลักษณ์จะเป็นสิ่งแสดงลักษณะชาติให้ปรากฏ ซึ่งจะ
ต้องอาศัยสิ่งจำเป็นพื้นฐาน ซึ่งได้แก่ การมีสถาบันเป็นหลักยึดเหนี่ยว

5

เอกลักษณ์ไทยที่เป็นพื้นฐานให้มีเอกลักษณ์อื่น ๆ ได้แก่ ชาติ ศาสนา
และพระมหากษัตริย์

ชาติ โดยทั่วไป เรามักมีความเข้าใจว่า ชาติ คือดินแดนที่มีขอบเขต
แสดงให้เห็นความเป็นเจ้าของของคนกลุ่มหนึ่งซึ่งอยู่ภายใต้ระบบการปกครองและการ
ยอมรับของคนกลุ่มนั้น แต่ความหมายในแง่เอกลักษณ์ของชาติ มุ่งเน้นไปที่ลักษณะ
“ชาติ” ซึ่งจะมีลักษณะเอกลักษณ์ของตนเองโดยเฉพาะ ไม่ได้หมายถึง ขอบเขตดินแดน
แต่มุ่งมองถึงคุณค่าความเป็นคน ความภาคภูมิใจในตนในกลุ่ม เมื่อคนในชาติตระหนักถึง
คุณค่าของกลุ่ม ชาติจะไม่สูญหาย ไม่ถูกกลืนกลาย ถ้าเมื่อใด คนในชาติละเลย ไม่เห็น
ความสำคัญของลักษณะชาติ ในที่สุดการล่มสลายก็จะเกิดขึ้นอย่างแน่นอน ในปัจจุบันคน
มุ่งทำลายล้างไปที่ลักษณะชาติ ไม่ได้มุ่งที่ทำลายชาติ คือดินแดนเหมือนสมัยก่อน

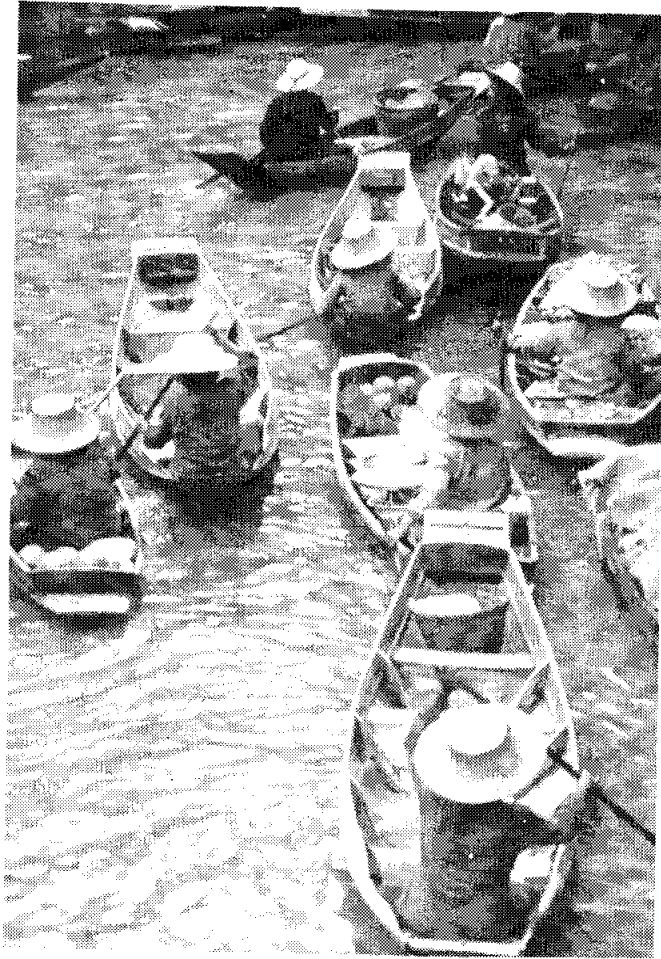
โครงสร้างของชาติจะอยู่ที่ลักษณะชาติซึ่งคือเอกลักษณ์ เอกลักษณ์จึง
เป็นตัวสำแดงลักษณะชาติให้ปรากฏ เช่น ศิลปกรรมไทย ภาษาไทย อาหารไทย การแต่ง
กายแบบไทย ดนตรีไทย เป็นต้น โดยต้องอาศัยสิ่งอื่น ๆ เป็นเครื่องจำเป็น นั่นคือ สถาบัน
ชาติ ศาสนา พระมหากษัตริย์

ชาติ จะหมายถึง ลักษณะที่คนไทยในชาติด้วยกันจะต้องมีสำนึกร่วมกัน ยอมรับและตระหนักในคุณค่า เกิดความหวงแหนและภาคภูมิใจร่วมกัน นั่นย่อมหมายถึงว่า จะต้องมีความสำนึกในความเป็นเชื้อชาติเดียวกัน ตามประวัติศาสตร์ชาติไทย เราตั้งตนเป็นปึกแผ่น ผนึกกำลังมั่นคงในหมู่คนไทย ยอมรับและตระหนักในความเป็นคนเชื้อสายเดียวกัน สร้างแบบแผนชีวิตร่วมกัน นอกจากนี้ยังมีการสร้าง “ภาษาไทย” ขึ้นใช้เป็นของตนเอง มีชนบ มีระบบหลักเกณฑ์ วิธีการในภาษา มีอารยธรรม และรวมทั้งมี “เครื่องแต่งกายและอาหาร” ที่เป็นของไทย มีการสร้างขนบธรรมเนียม การกิน การอยู่ ให้เป็นตัวของตัวเอง ถ้าภาษาถูกทำลาย ความสำนึกว่าเป็นชาติเดียวกันก็ถูกทำลาย พอคนรุ่นเก่าหมดไป คนรุ่นใหม่ก็จะหมดความสำนึกในชาติของตน และการนับถือศาสนา “พุทธ” มีการยอมรับนำมาประพฤติปฏิบัติโดยเฉพาะที่เข้ากันได้กับชีวิตสังคมของไทย จนกลายเป็นระเบียบปฏิบัติที่เป็นเอกลักษณ์ไทย

ศาสนา คนไทยส่วนใหญ่นับถือศาสนาพุทธ องค์ประกอบของพุทธศาสนา คือ พระรัตนตรัย ได้แก่ พระพุทธ พระธรรม พระสงฆ์ พุทธศาสนิกชนปฏิบัติตนโดยมีพระรัตนตรัยเป็นที่พึ่ง คนไทยยอมรับพระพุทธคุณเพราะว่า พระพุทธองค์ทรงเป็นผู้รู้แจ้งเห็นจริงในสัจธรรม ซึ่งใช้ได้ทุกยุคสมัยจนถึงปัจจุบัน ซึ่งคือ พระธรรมคำสั่งสอน ซึ่งสอนให้เคารพใช้เหตุใช้ผลในธรรมเป็นหลักสำคัญ ธรรม คือ หลักการดำเนินชีวิตที่ถูกต้อง มีทั้งข้อปฏิบัติของคฤหัสถ์และสงฆ์ พระสงฆ์ คือ สาวกผู้สืบพระศาสนาโดยเป็นที่พึ่ง ผู้รักษาและเผยแผ่

พระมหากษัตริย์ ในวัฒนธรรมเดิมของไทย พระมหากษัตริย์มีฐานะเป็นพ่อเมือง เป็นผู้ปกครอง ทั้งในยามศึกสงครามและการดูแลทุกข์สุขประชาชน ในสมัยสุโขทัย เรียกว่า “พ่อขุน” ต่อมาเมื่ออพยพลงสู่แม่น้ำเจ้าพระยา ได้รับอิทธิพลมอญในคัมภีร์พระธรรมศาสตร์เข้ามาผสมผสาน กษัตริย์ทรงเป็นธรรมิกราชโดยทรงมีศัพทราชาธรรม ต่อมาได้รับอิทธิพลเขมร ฐานะของกษัตริย์เปลี่ยนไป รับขนบธรรมเนียมเขมรที่เป็นลัทธิเทวราชมาใช้ นั่นคือ กษัตริย์เป็นปางอวตารของพระผู้เป็นเจ้าบนสวรรค์ กษัตริย์เป็นสมมติเทพ นอกจากนี้ยังมีลักษณะเป็นเจ้าของชีวิตและเจ้าแผ่นดิน ราษฎรอยู่ในฐานะเป็นไพร่

ฟ้าข้ามแผ่นดิน พระมหากษัตริย์ทรงมีศุภพิริยธรรม ได้แก่ ทาน 1 การให้ การรักษากาย วาจา ใจ ให้ปราศจากโทษ 1 การบริจาค 1 ความซื่อตรง 1 ความอ่อนโยน 1 การจัด ความเกียจคร้านและความชั่ว 1 การไม่โกรธ 1 อวิหิงสา ไม่เบียดเบียนผู้อื่นให้ได้ทุกขยาก 1 การไม่โกรธ 1 ชันติ ความอดทนต่อสิ่งที่ควรอดทน 1 การปฏิบัติไม่ให้ผิดจากที่ถูก 1 เมื่อ ได้ทรงบำเพ็ญศุภพิริยธรรมนี้แล้ว โพรฟ้าข้ามแผ่นดินย่อมเป็นสุขทั่วหน้า พระราช จริยวัตรอันประกอบด้วยธรรมนี้เป็นลักษณะเด่นชัดของพระมหากษัตริย์ไทย



ภาษาไทย ทั้งภาษาพูดและเขียนเป็นของเราเอง จากศิลาจารึก พบว่า พ่อขุนรามคำแหงทรงประดิษฐ์ลายสือไทยขึ้นใช้เมื่อ พ.ศ. 1826 จำนวนตัวอักษรและการออกเสียง ได้เค้ามาจากภาษาบาลี และสันสกฤต โดยความสามารถพิเศษ เราคิดตัวอักษรของเราขึ้นมาใช้ให้ได้ครบถ้วนเพียงพอกับการออกเสียง ไม่ว่าจะเป็นตัวอักษรโดด ๆ หรือการผสมสระกับพยัญชนะเข้าด้วยกันตามความหมายของภาษา คนไทยมีภาษาไทย เป็นของตนเองถือเป็นเอกลักษณ์ที่เราภาคภูมิใจ เรามีภาษาและตัวหนังสือของเราเอง และมีการปรับปรุงให้เหมาะสมแม้จะมีการกระจายทางวัฒนธรรมภาษาต่างประเทศ เข้ามา มีบทบาท เราก็สามารถแปลปรับเปลี่ยนให้เป็นภาษาของเราเองได้อย่างเหมาะสม

ดนตรีไทย เป็นเอกลักษณ์ของชาติ เป็นมรดกที่ควรแก่การดูแลรักษาไว้ ให้นานยาว เครื่องดนตรีไทยมี เครื่องดีด สี ดี เป่า ผู้เชี่ยวชาญด้านดนตรีไทย เป็นของไทย ที่คิดขึ้นเองเป็นมรดกสืบทอดต่อกันมาและมีการพัฒนาตามยุคสมัย มีการผสมปนเป ่ปรับปรุงให้เข้ากับสังคม ดนตรีไทยประกอบด้วยองค์ 3 คือ เครื่องดนตรีไทย วงดนตรี ไทย และเพลงไทย เครื่องดนตรีไทย แบ่งออกเป็น 4 ประเภทใหญ่ คือ เครื่องดี มีทั้งเป็น ทำนองจังหวัด ได้แก่ กระจับปี่ ขลุ่ยวง ฉิ่ง ฉาบ เครื่องเป่า ได้แก่ ขลุ่ย ปี่ เครื่องดี ได้แก่ ซอ เครื่องดีด ได้แก่ จะเข้ กระจับปี่ วงดนตรีไทยแบ่งออกเป็น 7 ประเภท คือ บรรเลงพิน ปี่พาทย์ มโหรี ซับไม้ เครื่องกลองแขก อังกะลุง เครื่องสาย แตรวง และ เพลงไทย แบ่งเป็น 2 ประเภท ได้แก่ เพลงบรรเลง และเพลงขับร้อง

อาหารไทย ข้าวเป็นอาหารหลักของคนไทย เรามีอาหารที่รู้จักปรุงแต่ง ให้เข้ากับสภาพแวดล้อมชีวิตของชาวไทย มีทั้งอาหารคาวหวาน สืบทอดกันมาเป็นเวลา นาน ดังในบทพระราชนิพนธ์ในพระบาทสมเด็จพระพุทธเลิศหล้านภาลัย รัชกาลที่ 2 “กาพย์เห่ชมเครื่องคาวหวาน”

ลักษณะนิสัยประจำชาติ

ลักษณะนิสัยประจำชาติ หมายถึง ลักษณะทางบุคลิกภาพที่เห็นได้เด่น ชัดอันเป็นผลจากองค์ประกอบทางวัฒนธรรมและโครงสร้างสังคม ซึ่งสามารถแยกความ แตกต่างระหว่างสังคมหนึ่งกับสังคมอื่น อันเป็นผลมาจากประสบการณ์ การอบรมเรียนรู้

มาแต่วัยเด็ก ลักษณะนิสัยประจำชาติของคนในแต่ละประเทศมักแตกต่างกัน อันเป็นผลจากประวัติศาสตร์ความเป็นมา ศาสนา สภาพแวดล้อม เป็นต้น

สังคมไทยเป็นเอกราช ไม่เคยอยู่ใต้การปกครองของตะวันตกที่มีการล่าอาณานิคม ประชากรส่วนใหญ่ของสังคมประกอบอาชีพเกษตรกรรม วิธีการดำเนินชีวิตการทำมาหากิน มีอิทธิพลต่อการสร้างประเพณี วัฒนธรรม สังคมไทยมีค่านิยมที่เป็นผลจากการเกษตร มีความเชื่อเพื่อเผื่อแผ่ เมตตา ซึ่งยังพบบทจากคนไทยในปัจจุบัน มีศูนย์รวมอำนาจอยู่ที่ส่วนกลาง กรุงเทพฯ เป็นศูนย์กลางของประเทศ อำนาจบริหารการปกครองอยู่ที่ส่วนกลาง ข้าราชการในหน่วยงานต่างจังหวัดได้รับการแต่งตั้งจากส่วนกลาง ทำให้การดำเนินงานค่อนข้างล่าช้า มีระบบราชการที่ค่อนข้างตายตัว ลักษณะการปฏิบัติราชการมีกฎเกณฑ์ ข้อบังคับ แต่คนไทยมีความจงรักภักดีต่อองค์พระมหากษัตริย์ สถาบันพระมหากษัตริย์เป็นศูนย์รวมจิตใจและเป็นที่ยึดเหนี่ยวของประชาชน ความจงรักภักดีต่อพระเจ้าแผ่นดินเป็นค่านิยมที่สำคัญของคนไทย ทำให้เกิดความผูกพันแน่นแฟ้น สังคมไทยเป็นสังคมพุทธเกษตรรักความสงบ ชาวไทยส่วนใหญ่นับถือศาสนาพุทธ พุทธศาสนาเป็นแบบไทยที่ชาวไทยมีทั้งความเชื่อทางพุทธศาสนาและพราหมณ์ผสมผสานกัน ชาวไทยไม่รังเกียจศาสนาอื่น สามารถเข้าได้ทุกศาสนา นอกจากนี้สังคมไทยมีค่านิยมที่นับถือเจ้าขุนมูลนาย ได้รับอิทธิพลจากระบบศักดินา กลายมาเป็นค่านิยมของสังคมไทย การพูดจาอ่อนน้อมถ่อมตน ควรใช้ภาษาแตกต่างกันระหว่างผู้ใหญ่กับผู้น้อย

สังคมไทยมีลักษณะที่ไม่ได้เป็นแบบ homogeneity แต่เป็นแบบ heterogeneity คือแม้จะมีวัฒนธรรมใหญ่เป็นวัฒนธรรมเดียว แต่ละท้องถิ่นและภาคจะมีวิธีการดำเนินชีวิตที่แตกต่างกัน แต่สังคมไทยก็ยังมีเอกภาพมีความมั่นคงภายในอันสืบเนื่องจากสถาบันที่มีความสำคัญทางสังคม ได้แก่ สถาบันพระมหากษัตริย์ ศาสนา การเมือง การปกครอง และอื่น ๆ มีกลไกดำเนินงานที่สอดคล้องกัน สามารถปรับตัวให้เข้ากับสิ่งแวดล้อม สถานการณ์ทางสังคมที่มากกระทบได้เป็นอย่างดี

มีผู้ให้ทัศนะต่าง ๆ มากมายเกี่ยวกับลักษณะนิสัยประจำชาติของคนไทย ทั้งนักวิชาการตะวันตกที่ได้ศึกษาสังคมไทยและนักวิชาการไทย เช่น Riggs ได้ศึกษาโดยวิเคราะห์ในโครงสร้างและหน้าที่ให้ทัศนะว่า สังคมไทยอยู่ในระหว่างการเปลี่ยนแปลงจาก

สังคมเกษตรกรรมไปสู่สังคมอุตสาหกรรม ซึ่งจะมีผลกระทบต่อวิถีชีวิต Ayal ได้ศึกษาสาเหตุที่ทำให้สังคมไทยด้อยพัฒนาเนื่องจากระบบค่านิยม เขาเชื่อว่า การพัฒนาเศรษฐกิจ ค่านิยมของสังคมจะมีส่วนสัมพันธ์ Embree กล่าวว่า สังคมไทยมีโครงสร้างแบบหลวม (Loosely Structured) กล่าวคือ คนไทยขาดระเบียบวินัย มีลักษณะปัจเจกบุคคลนิยม สังคมไทยมีลักษณะยืดหยุ่น เป็นต้น

ในที่นี้จะขอกล่าวถึง การศึกษาลักษณะนิสัยประจำชาติไทย โดยการศึกษานักวิชาการไทย ดังนี้

ตามที่คณะของสมเด็จพระยาดำรงราชานุภาพ ซึ่งเมื่อพิจารณาจากประวัติศาสตร์และจากภาพชีวิตความเป็นจริง ได้กล่าวว่า คนไทยรักความเป็นไทย รักความเป็นอิสระ ไม่ชอบให้ใครมาครอบงำ แม้กับคนไทยด้วยกันเอง คนไทยพยายามปกป้องเอกราชอธิปไตยของชาติ ซึ่งศึกษาดูได้ในประวัติศาสตร์ชาติไทยหลาย ๆ ครั้ง คนไทยมีขันติ ความอดกลั้น ถ้าปราศจากขันติธรรมนี้แล้ว คนไทยคงตกเป็นอาณานิคมของต่างชาติ คนไทยรู้จักประสานประโยชน์ คนไทยเข้าใจพอที่จะผ่อนปรนเรื่องร้ายให้เบาลง หรือแม้กระทั่งทำเรื่องใหญ่ให้ดูเป็นเรื่องเล็ก โดยที่รู้จักการประนีประนอม โอนอ่อนอะลุ่มอล่วย ในสถานการณ์หนึ่ง ๆ

ในทัศนะของอาจารย์ประเสริฐ แย้มกลินพุง ได้กล่าวว่า คนไทยมีลักษณะพิเศษเป็นนิสัยประจำชาติของคนไทย ซึ่งได้แก่

1. รักความเป็นไทย รักอิสระภาพ คนไทยไม่ชอบการถูกควบคุม บีบบังคับ เข้มงวด กดขี่ ไม่ชอบให้ผู้อื่นเข้ามายุ่งเกี่ยวในชีวิตส่วนตัว คนไทยมีความหยิ่งทะนงรักศักดิ์ศรีของตนเอง ถือความต้องการและความคิดของแต่ละคนเป็นใหญ่ ดังภาษิต “พูดได้ตามใจคือไทยแท้ ไม่ชอบกรเอาตัวไปผูกพันกับผู้อื่น”

ลักษณะนิสัยเหล่านี้ทำให้คนไทยมีการปฏิบัติที่สามารถดำรงความเป็นชาติและเอกราชมาจนถึงปัจจุบัน แต่ความรักอิสระทำให้คนไทยไม่รู้สึกรู้สึกผูกพันต่อหน้าที่ ถือตนเองเป็นใหญ่บางครั้งทำให้การประสานงานและทำงานเป็นกลุ่มมีปัญหา

2. ความเป็นปัจเจกบุคคล เป็นการย้ำและให้คุณค่าความเป็นตัวของตัวเอง ซึ่งมีอิทธิพลมาจากพุทธศาสนาฝ่ายเถรวาทที่คนไทยนับถือมาช้านานมีส่วนหล่อหลอม โดยที่พุทธศาสนาสอนให้มีความพอใจและเชื่อมั่นในตัวเอง รู้จักหาความสุขจากตนเองและพึ่งพาตนเอง เช่น ตนเป็นที่พึ่งแห่งตน โดยปกติคนไทยไม่ชอบให้ใครมายุ่งเกี่ยวกับเรื่องส่วนตัวของตน ไม่ต้องการบังคับจิตใจผู้อื่น ทุกคนมีคุณค่าเท่าเทียม บุคคลจะดีชั่วอยู่ที่การกระทำของตน คนไทยไม่ชอบการรวมกลุ่ม ถือหลักต่างคนต่างอยู่ “บ้านใครใครอยู่ คู่ใคร ใครนอน” การติดต่อสัมพันธ์กับผู้อื่นถือหลักเกรงใจเป็นสำคัญ

3. มีความมักน้อย สันโดษ ไม่ดิ้นรนทะเยอทะยานพอใจในสิ่งที่ตนมีอยู่ ความสำเร็จเป็นเรื่องของแต่ละบุคคล เป็นเรื่องของบุญวาสนา ความรู้สึกมักน้อยนี้ทำให้คนไทยมองโลกในแง่ดี พร้อมจะเผชิญปัญหาที่อาจเกิดขึ้นในอนาคต

4. ย้ำการหาความสุขจากชีวิต คนไทยมองชีวิตในแง่สวยงาม กลมกลืน หากความสุขจากโลกไม่มีความรู้สึกขัดแย้งในใจที่จะปล่อยตนหาความสุขสำราญ เพราะถือว่าเป็นธรรมชาติของมนุษย์ การย้ำความสนุกสนานร่าเริงทำให้ไม่มีความจริงจังในชีวิต และชอบชีวิตแบบง่าย ๆ

5. ความโอ้อ่า ลักษณะนิสัยนี้อาจเนื่องมาจากความเชื่อมั่นและหยิ่งในเกียรติ แม้ว่าภายนอกจะดูฐานะต่ำ แต่ในใจไม่ยอมรับว่าตนเองต่ำต้อย ถือว่าตนเองมีความสามารถเท่าเทียมคนอื่น ไม่ยอมให้ใครดูถูก คนไทยแสดงลักษณะนิสัยนี้ออกด้วยการแสดงความโอ้อ่า เพื่อให้เกิดการยอมรับ ชอบมีตำแหน่งที่ให้อำนาจและได้รับเกียรติ ชอบการแสดงความเป็นคนมีหน้าใหญ่ใจโต ชอบการยกยอกจากผู้อื่น

6. การเคารพเชื่อฟังอำนาจ คนไทยนิยมการแสดงความนอบน้อมและเคารพบุคคลผู้มีอำนาจ ความสัมพันธ์ของบุคคลเป็นไปตามแบบพิธีตามฐานะสูง-ต่ำ ของบุคคลที่เกี่ยวข้อง ผู้ใหญ่มีหน้าที่บางอย่างต่อผู้น้อย การเคารพเชื่อฟังอำนาจจะเป็นไปอย่างมีเงื่อนไข ซึ่งลักษณะไม่เด็ดขาดของการใช้อำนาจและความเป็นตัวของตัวเองในวัฒนธรรมไทย ทำให้การใช้อำนาจบังคับปัญหามีขอบเขตจำกัดในสังคมไทย

7. ความสุภาพอ่อนโยน การมีใจเอื้อเฟื้อเผื่อแผ่ เห็นใจผู้อื่น เป็นลักษณะนิสัยที่เห็นได้เด่นชัด คนไทยเป็นมิตรกับทุกคน มีความจริงใจในการช่วยเหลือ มีความเมตตากรุณา ไม่ซ้ำเติมผู้แพ้เป็นคุณธรรมของคนไทย จะโกรธง่าย หายเร็ว ไม่มี ความอหามาตพยาบาท

ลักษณะนิสัยประจำชาติที่ปรากฏ มีส่วนสัมพันธ์กับค่านิยมที่มีอยู่ในสังคมไทย เช่นเดียวกันได้มีการศึกษาถึงเรื่องนี้ไว้มาก ดังจะยกมากล่าวดังนี้

จากข้อเขียนของ ดร. อุดล วิเชียรเจริญ ได้วิเคราะห์ค่านิยมในสังคมไทยว่าเป็นเอกลักษณ์ของสังคมไทย ซึ่งลักษณะที่มีอยู่ในสังคมไทยนี้สืบเนื่องจากที่ประชากรส่วนใหญ่มีอาชีพเกษตรกรรม ค่านิยมเหล่านี้ ได้แก่

1. การรักความเป็นไทย เป็นค่านิยมที่ฝังรากลึกอยู่ในคนไทย คนไทยไม่ชอบอยู่ใต้บังคับ ไม่ต้องการยุ่งกับคนอื่น รักความเป็นอิสระ ทำให้คนไทยเป็นคนเอาตัวรอด คำนึงถึงความสะดวกสบาย

2. ค่านิยมระบบครอบครัวเดี่ยวครอบครัวเล็ก ในทัศนะของ ดร. อุดล การรักความอิสระของคนไทยทำให้เกิดรูปแบบครอบครัวเดี่ยว เมื่อลูกแต่งงานจะแยกครอบครัว

3. การเล็งผลการปฏิบัติ คนไทยยึดมั่นในกรอบความคิด การปฏิบัติ และไม่ยึดถือสิ่งที่ไม่เห็นผลหรือไม่สอดคล้องกับประโยชน์ของตน คนไทยจะวางเฉยไม่ว่าจะอุดมการณ์ หลักการ หรือกฎหมาย โดยพิจารณาว่าถ้าสิ่งนั้น ๆ ขัดกับประโยชน์ส่วนตน เกิดความเสียหายก็จะไม่ทำ แต่ถ้าเสริมประโยชน์ก็จะปฏิบัติ

4. บทบาทสตรี สังคมไทยมีการยกย่องฐานะและบทบาทสตรีหญิงไทยมีความอดทนทั้งการทำงานนอกบ้านและในครัวเรือน การใช้คำว่า “แม่” นำหน้าคำอื่น ๆ ซึ่งชี้ให้เห็นความสำคัญของสตรีจึงนำไปเรียกสิ่งต่าง ๆ ไม่ว่าจะเป็น แม่น้ำ แม่ทัพ... เป็นต้น

นอกจากนี้ ดร. ไพฑูรย์ เครือแก้ว ได้ให้ทัศนะไว้ดังนี้

1. ความมั่งคั่ง เป็นตัวกำหนดแนวทางและรูปแบบพฤติกรรม กำหนดความสัมพันธ์ของบุคคลตั้งแต่การแต่งตัว การกินอยู่ การอาชีพ การคบหา
2. อำนาจ การมีอำนาจต่าง ๆ ทั้งทางสังคม เศรษฐกิจ และการเมือง ในปัจจุบันมีส่วนร่วมสัมพันธ์กัน
3. ยกย่องความเป็นผู้ใหญ่ ความเป็นผู้ใหญ่ หมายถึง ผู้มีตำแหน่งและฐานะทางสังคมและความเป็นผู้มีอาวุโส
4. ความเป็นผู้มีจิตใจนักเลง หมายถึง การมีจิตใจกว้างขวาง ช่วยเหลือเพื่อนและผู้อื่น ไม่ถือตัว ไม่เอาเปรียบผู้น้อย และรักความเป็นธรรม ผู้มีจิตใจนักเลง ถือเป็นผู้มีลักษณะเป็นชายแท้เป็นคนกล้าหาญ ซึ่งในที่สุดกลายเป็นลักษณะสำคัญของสังคมไทยที่ชี้ถึงการมีพรรคพวกเส้นสายเดียวกันในกลุ่มทางการเมือง
5. การเป็นเจ้านาย หมายถึง การมียศถาบรรดาศักดิ์ มีอำนาจหน้าที่ การได้รับการแต่งตั้งให้มีเกียรติและตำแหน่งในสังคม ซึ่งสืบเนื่องมาเป็นเวลานานในระบบราชการไทย
6. ความใจกว้าง ได้แก่ การมีจิตใจเอื้อเฟื้อเผื่อแผ่ เมตตากรุณา โอบอ้อมอารี เป็นค่านิยมสำคัญของสังคมไทย
7. ความกตัญญู การรู้สำนึกในบุญคุณต่อผู้มีพระคุณ เช่น การมีพิธีไหว้ครู การเลี้ยงดูบุพการียามแก่เฒ่า
8. การยกย่องปราชญ์ ถือเป็นเกียรติในสังคมไทยเพื่อการยกย่อง เพื่อฐานะทางสังคม ซึ่งสร้างโครงแบบภายนอกของชีวิตไทยมากกว่าการหาเนื้อแท้ที่เป็นสาระ
9. การเคารพขนบอนุรักษ์ที่ต่ำที่สูง ทำให้มีการทำตนอ่อนน้อม เคารพผู้อาวุโส หรือผู้มีฐานะทางสังคมสูงกว่า ทำให้คนไทยเป็นคนสุภาพเรียบร้อย

ไม่ว่าจะเป็นเอกลักษณ์ ลักษณะประจำชาติ ค่านิยมที่มีอยู่ในสังคมไทย เป็นสิ่งที่ปรากฏอยู่เสมอแม้ในปัจจุบันหลาย ๆ อย่าง ก็ยังมีปรากฏให้เห็นทำความเข้าใจ แม้จะมีการเปลี่ยนแปลงไป ที่กล่าวมานั้นเป็นเพียง แนวทัศนะที่ได้ศึกษา ซึ่งมีมากกว่านี้ ซึ่งจำเป็นต้องมีการศึกษา วิเคราะห์ วิจัยกันอีก เพื่อทำความเข้าใจสังคมและวัฒนธรรมไทย ชีวิตความเป็นอยู่ในกระแสโลกาภิวัตน์

วิกฤตทางวัฒนธรรม

เมื่อพิจารณาว่าวัฒนธรรม เป็นระบบความสัมพันธ์ระหว่างบุคคลกับบุคคล สถาบันต่าง ๆ ในสังคม ทำให้เข้าใจได้ว่า วัฒนธรรมมีขอบเขตกว้างเป็นส่วนที่เคลื่อนไหวเปลี่ยนแปลงอยู่ตลอดเวลา ซึ่งเกิดจากความเกี่ยวข้องของสมาชิกของกลุ่มหรือสถาบันภายในบริบทของสังคมไทย ซึ่งยังมีบริบทย่อยที่หลากหลายมากมาย เช่น ชนบท เมือง ชนกลุ่มน้อย ฯลฯ วิกฤตทางวัฒนธรรมที่สังคมไทยกำลังประสบน่าจะหมายถึง ความสัมพันธ์ที่มีการเปลี่ยนแปลงในเชิงการขัดแย้ง มากกว่าการเปลี่ยนแปลงที่สนับสนุนซึ่งกันและกันระหว่างกลุ่มคนและสถาบัน ความขัดแย้งที่เกิดขึ้นเป็นความขัดแย้งที่มีความรุนแรงถึงขั้นวิกฤต เช่น ความสัมพันธ์ระหว่างเมืองกับชนบท ชีวิตความเป็นอยู่วัฒนธรรมระหว่างชาวเมืองกับชาวชนบท ความสัมพันธ์ระหว่างระบบการเมืองประชาธิปไตยแบบมีส่วนร่วมกับระบบการเมืองแบบอุปถัมภ์ ระหว่างวัฒนธรรมประชาธิปไตยกับวัฒนธรรมอำนาจนิยม ความสัมพันธ์ระหว่างระบบเศรษฐกิจเสรีนิยมกับระบบผูกขาด

ความขัดแย้งที่ปรากฏในชั้นวิกฤตมีผลกระทบโดยตรงต่อ ความเป็นไทย ในแง่ของความเชื่อและค่านิยมที่มีอยู่ในความสัมพันธ์แบบเดิม กำลังถูกกดดันให้ต้องปรับเปลี่ยนในบริบทใหม่ของสังคมไทย ความเชื่อและค่านิยมที่มาพร้อมกับความสัมพันธ์แบบใหม่ทางการเมืองและเศรษฐกิจ เช่น เรื่องสิทธิและเสรีภาพของประชาชน เรื่องสิทธิมนุษยชน เรื่องการมีส่วนร่วมทางการเมืองและการกระจายอำนาจ ความยุติธรรมทางเศรษฐกิจและสังคม การขัดแย้งในรากเหง้าทางวัฒนธรรมในระบบศักดินา วัฒนธรรมตะวันตกเข้ามาเผยแพร่โดยขาดการเลือกสรร ซึ่งมีผลต่อความเสื่อมของศีลธรรมจรรยาของสังคมไทย

ความหมายของวิกฤตทางวัฒนธรรม

ตามพจนานุกรม ฉบับราชบัณฑิตยสถาน ได้ให้ความหมายของคำว่า วิกฤตการณ์ หมายถึง เหตุการณ์ขั้นอันตรายที่อยู่ในระยะหัวเลี้ยวหัวต่อขั้นแตกหัก จะไปทางดีหรือทางร้าย เช่น สภาพเศรษฐกิจ การดำเนินงานของรัฐบาล วยุ่กับการบันเทิง เทียบได้

คณะอนุกรรมการการวิจัยวัฒนธรรม 5 ภาค ได้สรุป ความหมายของคำว่าวิกฤตทางวัฒนธรรมไว้ 2 นัย

นัยที่ 1 หมายถึง “ปรากฏการณ์ใด ๆ ที่เบี่ยงเบนจากวิถีชีวิตที่เคยเป็นอยู่ ถือว่า คือ วิกฤตที่เกิดขึ้น

นัยที่ 2 หมายถึง “ปรากฏการณ์ใด ๆ ที่สวนกระแสกับวิถีชีวิตอันดีงาม และระเบียบของสังคมถือได้ว่า เป็นวิกฤตทางวัฒนธรรม”

คณะอนุกรรมการการวิจัยวัฒนธรรมภาคเหนือ ได้กล่าวถึง ความหมายของวิกฤตทางวัฒนธรรม ไว้ดังนี้

นัยที่ 1 คือ “สภาพที่สังคมมีระบบความคิด 2 อย่างที่ขัดแย้งกันอย่างรุนแรง เช่น พยายามกันตลอดมาว่าทำดีได้ดี ทำชั่วได้ชั่ว แต่ปรากฏว่า ในสภาพปัจจุบันมีคนจำนวนมากขึ้นเรื่อย ๆ เห็นว่า ความคิดนั้นใช้ไม่ได้ ที่ถูกต้องคือ ทำชั่วได้ดี

นัยที่ 2 คือ “ความนึกคิดของคนจำนวนไม่น้อยในสังคมเปลี่ยนไปจากหน้ามือเป็นหลังมือ และเปลี่ยนไปในทางที่เลวร้ายต่อคนในสังคม”

นัยที่ 3 คือ “ปรากฏการณ์ใด ๆ ที่สวนกระแสต่อระบบคุณค่าหรือมาตรฐานทางศีลธรรมของความสัมพันธ์ของคนในสังคม”

ดร. เอกวิทย์ ณ ถลาง และ ดร. โกวิท วงศ์สุรวัฒน์ ได้ให้ความหมายของ วิกฤตการณ์⁸ หมายถึง “เหตุการณ์ขั้นอันตรายที่อยู่ในหัวเลี้ยวหัวต่อขั้นแตกหักที่มีผลต่อสังคมทั้งหมด ซึ่งหมายถึงสังคมไทยนั่นเอง”

ธเนศวร์ เจริญเมือง ได้ให้ความหมายของคำว่า “วิกฤตทางวัฒนธรรม”⁹ หมายถึง “สภาพที่วัฒนธรรมของชุมชนนั้นซึ่งแต่เดิมเคยแข็งแกร่ง มีระบบความเชื่อ ประเพณี ค่านิยม พิธีกรรม ฯลฯ และเคยทำหน้าที่เป็นสิ่งปกป้องคุ้มครองมิให้วัฒนธรรม จากภายนอกเข้ามากระทบ มาบัดนี้ได้พังทลายลง

ดังนั้น วิกฤตทางวัฒนธรรมที่สำนักงานคณะกรรมการวัฒนธรรมแห่งชาติใช้อ้างอิง หมายถึง ปრაกฏการณ์ใด ๆ ที่เบี่ยงเบนไปจากวิถีชีวิตอันดีงาม หรือสวน กระแสระบบคุณค่าและมาตรฐานทางศีลธรรมของคนในสังคม จากความหมายวิกฤต การณ์ทางวัฒนธรรมจะเห็นว่าในปัจจุบันวิกฤตทางวัฒนธรรมในสังคมไทย เป็นปรากฏ การณ์ที่รุนแรงมากมายหลายเรื่อง หากไม่สามารถแก้ไขหรือลดระดับความรุนแรงได้อย่าง เหมาะสม จะมีผลกระทบต่อชาติบ้านเมืองในด้านเศรษฐกิจ สังคม การเมือง มีผลต่อวิถี ชีวิตและภาพลักษณ์ของคนไทย

การพิจารณาเรื่องวิกฤตการณ์ทางวัฒนธรรม ควรแยกพิจารณาออกเป็น 2 ประเด็น ดังนี้

- 1 เหตุการณ์ที่เกิดขึ้น ซึ่งกระทบต่อเนื้อตัวทั้งหมดของสังคม เป็นเหตุ การณ์ใหญ่ระดับโลก มีผลกระทบต่อสังคมโดยตรง เช่น การปฏิวัติอุตสาหกรรม
2. เนื้อตัวทั้งหมดของสังคมรวมทั้งสิ่งแวดล้อม

Alvin Toffler ได้อธิบายไว้ในหนังสือของเขา The Third Wave ถึงการ เปลี่ยนแปลงของโลกซึ่งเป็นเหตุการณ์ที่ส่งผลต่อสังคมต่าง ๆ ทั่วโลก จากเริ่มแรกที่ Toffler เรียกว่า เป็นคลื่นลูกที่หนึ่ง การมีมนุษยชาตินับล้าน ๆ ปี สภาพความเป็นอยู่ไม่ ต่างจากสัตว์ จนกระทั่งมนุษย์ได้มีพัฒนาการ มีการเรียนรู้ ในที่สุดเมื่อประมาณ 10,000 ปี ที่แล้ว การปฏิวัติทางเกษตรกรรมได้เกิดขึ้น มีชุมชนที่ขยายใหญ่ขึ้นเป็นอาณาจักร จนมา ถึงช่วงที่ว่า คลื่นลูกที่สอง “การปฏิวัติอุตสาหกรรม” ซึ่งเกิดเมื่อประมาณ 300 ปีมานี้ มีลักษณะเป็นการใช้พลังงานจากเครื่องจักรกลแทนพลังงานจากคนและสัตว์ เกิดการผลิต เป็นจำนวนมาก การผลิตเช่นนี้ต้องการทรัพยากรธรรมชาติเป็นจำนวนมากและตลาด มารองรับการเปลี่ยนแปลงเกิดขึ้นอย่างรวดเร็วและรุนแรง มาถึงคลื่นลูกที่ 3 เป็นยุคใช้การ สื่อสาร คอมพิวเตอร์ นวัตกรรมเกิดขึ้นอย่างรวดเร็ว เมื่อเปรียบเทียบกับช่วงแรกของสังคม

สังคมไทยนับเนื่องตั้งแต่การเป็นรัฐในดินแดนไทยปัจจุบัน ตั้งแต่สมัยก่อนสุโขทัยเป็นอาณาจักรได้ประมาณ 1,000 ปี จัดว่าอยู่ตอนปลายของคลื่นลูกแรก คือ การปฏิวัติเกษตรกรรม สังคมไทยเป็นสังคมเกษตรกรรมมาแต่แรกและได้เผชิญวิกฤตการณ์มาหลายครั้ง เช่น ในสมัยตะวันตกล่าอาณานิคม อันเป็นผลจากการปฏิวัติอุตสาหกรรม แต่ไทยก็สามารถปรับตัวรับวิกฤตการณ์นั้นได้ แม้ในช่วงสงครามโลกก็เช่นกัน แม้ในช่วงคลื่นลูกที่สาม ไทย ถูกคุกคามจากภัยคอมมิวนิสต์ แต่ก็สามารถแก้ไขผ่านวิกฤตการณ์นั้น ๆ มาได้

แต่ในปัจจุบัน วิกฤตทางวัฒนธรรมในสังคมไทยเป็นปรากฏการณ์ที่ค่อนข้างรุนแรง ทั้งนี้เพราะการถ่ายทอดวัฒนธรรมไทยให้แก่คนรุ่นหลังค่อนข้างสับสนทั้งผู้ถ่ายทอด ผู้รับ เครื่องมือ และรวมทั้งวิธีการถ่ายทอด ความสับสนวุ่นวายของสังคม ซึ่งมีการเปลี่ยนแปลงอย่างมากในทุกสถาบันทางสังคม สถานภาพบทบาทตลอดจนมาตรฐานการวัดความถูก ผิด ดี ชั่ว ของสังคมมีความแตกต่างกัน ซึ่งเป็นประเด็นในวิกฤตที่เกิดขึ้น ในทศวรรษที่ผ่านมา สังคมไทยค่อนข้างประสบความล้มเหลวในการดำรงรักษาลักษณะเฉพาะและอธิปไตยทางวัฒนธรรม เพราะได้ละเลยปล่อยให้กระแสวัฒนธรรมตะวันตกในแง่มุมต่าง ๆ เข้ามาครอบงำวิถีการดำเนินชีวิตของชาวไทยจนลืมนึกถึงภูมิปัญญาไทยที่บรรพบุรุษได้สร้างสมไว้และได้สร้างวิกฤตวัฒนธรรมไทย

ประเด็นวิกฤตทางวัฒนธรรมในสังคมไทยที่เกิดขึ้นเป็นการทำลายพลาผลาญวัฒนธรรมเดิมของเรา โดยที่ว่า คนรุ่นหลังไม่มีการศึกษา เข้าใจ ภูมิปัญญาเดิมให้ต้องแพ้ขาดการบันทึก สั่งสอนอย่างต่อเนื่อง โดยความเขลาเข้าใจในวัฒนธรรมใหม่ที่ได้เรียนรู้ว่าดีเลิศเกิดลัทธิเอาอย่างและกลับทำลายศิลปะที่มีอยู่เดิมและไร้รสนิยมในการเสพวัฒนธรรม ไม่เข้าใจวัฒนธรรมของตนเอง และเกิดปมด้อย รวมทั้งการถูกบังคับโดยส่วนกลาง ฉะนั้นวิกฤตทางวัฒนธรรมที่เกิดขึ้นนี้พอจะพิจารณาเป็นประเด็นได้ ดังนี้

1 การสูญเสียความเข้าใจและภาคภูมิใจในวัฒนธรรมของคนไทยในท้องถิ่นทั่วประเทศ ไทยได้เปลี่ยนแปลงชีวิตความเป็นอยู่เพราะภาวะกดดันที่เกิดขึ้นในหลายช่วงเพราะตกอยู่ในฐานะเสียเปรียบตะวันตก บริเวณลุ่มน้ำเจ้าพระยาที่สร้างสมวัฒนธรรมพุทธเกษตรมาหลายศตวรรษได้สะดุดลง ไทยได้ปฏิรูประบบการปกครอง

เป็นการรวมอำนาจอยู่ศูนย์กลาง คือ กรุงเทพฯ โดยการเลียนแบบการปกครองจากตะวันตก วัฒนธรรมเมือง ซึ่งรับจากตะวันตกมาผสมผสานโดยมีการศึกษาในระบบโรงเรียนเข้ามาแทนบ้าน วัด ปัญหาที่เกิดขึ้น คือ ความเป็นตัวของตัวเอง ความมีศักดิ์ศรี ความภาคภูมิใจในวัฒนธรรมของตนเองที่มีมาแต่อดีตได้เสื่อมคลายลง ภูมิปัญญาชาวบ้านที่เคยพัฒนาสร้างขึ้นมาใช้ให้เหมาะสมแก่สภาพแวดล้อมของแต่ละท้องถิ่น ไม่ว่าจะเป็นขนบประเพณี การละเล่น ภาษา วิธีการกินอยู่ ถูกวัฒนธรรมเมือง คนเมือง มองอย่างดูถูก ใจ ป่าเถื่อน สังคมหลายทศวรรษ ไม่มีการนำมาเป็นบทเรียนสั่งสอนในโรงเรียน ให้เห็นคุณค่าและคงอยู่หรือแม้แต่เชื่อมโยงอ้างอิงให้เกิดความหมาย เกิดคุณค่า และกระตุ้นความภาคภูมิใจ ระบบราชการ ระบบการศึกษา กลายเป็นตัวการแปลกแยกค่านิยม ความคิดของคนไทยจนเกิดช่องว่างและไม่เข้าใจกัน ชาวไทยชนบทหมดความภูมิใจในถิ่นกำเนิด และวัฒนธรรมของตน หมดความเป็นตัวของตัวเองเท่ากับได้สูญเสียจิตวิญญาณบนพื้นฐานที่บรรพบุรุษสั่งสมไว้

2. ความเสื่อมโทรมของสิ่งแวดล้อมทั้งทางกายภาพและทางสังคม ตั้งแต่ พ.ศ. 2500 เป็นต้นมา ดุลยภาพระหว่างคน สังคม และสภาพแวดล้อมในสังคมไทยได้สูญเสียไป เนื่องจากได้นำการจัดการทรัพยากรแบบตะวันตกเข้ามาใช้เพื่อตอบสนองความต้องการ ซึ่งเมื่อทรัพยากรมีจำกัด การพ่นทำลายทรัพยากรทำลายสิ่งแวดล้อมเพื่อปรนเปรอความโลภอันไม่สิ้นสุด ที่ผ่านมามากแผ่นดินไทยมีความอุดมสมบูรณ์ทำความสมดุลย์ของชีวิตโดยที่บรรพบุรุษไทยรู้จักเข้าใจวิธีใช้ให้ยืนยาว การบุกรุกทำลายป่า ขุดดินร่นน้ำเน่าเสีย อากาศเป็นพิษ เพียงเพื่อเงิน วัฒนธรรมพุทธเกษตร ได้เสื่อมถอยกลับกลายเป็นวัฒนธรรม เงิน อำนาจ ความโลภ ความเห็นแก่ตัว ล้วนทำลายคุณภาพชีวิตของชาวไทยไปจนหมด คนไทยมีปัญหาตามมาต้องต่อสู้ดิ้นรนจากภาวะค่าครองชีพในระบบเศรษฐกิจสมัยใหม่ มีความเครียดสูงเป็นโรคประสาทป่วยใช้ทั้งกายและใจ เรากำลังจะเปลี่ยนแปลงวัฒนธรรมไปสู่ภาวะที่ย่งยากสืบสนขึ้นทุกที ถ้าเรายังดำเนินชีวิตไปตามกระแสการพัฒนาทุนนิยม ถึงเวลาแล้วหรือยังที่เราควรจะหาแนวทางที่เหมาะสมสอดคล้องแก่พื้นฐานวัฒนธรรมที่ดีของเรา เพื่อกลับไปหาดุลยภาพของธรรมชาติ รักษาสิ่งแวดล้อม เพื่อความสุขแก่ตนและสังคม

3. การเปลี่ยนแปลงระบบเศรษฐกิจและสังคมอย่างรวดเร็ว การเปลี่ยนแปลงอย่างรวดเร็วในช่วงไม่กี่ทศวรรษจากเงื่อนไขภายนอกในช่วงชีวิตหนึ่งของชาวไทย จึงทำให้มีปัญหา มาก เพราะโลกทัศน์ ชีวทัศน์ วิถีชีวิตแตกต่างออกไป บุคคลต้องปรับตัวอย่างมากจากที่เคยอยู่เคยเป็นในชีวิตพุทธเกษตรเข้ามาสัมผัสชีวิตสมัยใหม่ก้าวหน้าทางเทคโนโลยี โดยจะพบได้ในปัจจุบันที่เอารัดเอาเปรียบ

4. คุณธรรมจริยธรรมบนพื้นฐานวัฒนธรรมพุทธเกษตร อันเป็นลักษณะเฉพาะในสังคมไทยได้เลือนหาย จากการเติบโตทางเศรษฐกิจรูปแบบใหม่ ความรีบเร่ง ความมักน้อยสันโดษ การเดินสายกลาง ที่เคยเป็นคติชีวิตได้เปลี่ยนไป สถาบันศาสนาที่อ่อนแอลงไม่สามารถเป็นที่พึ่งของชาวบ้านได้ การละเลยการปกครองพระสงฆ์ ความอ่อนแอของระบบการศึกษาของสงฆ์ ความหย่อนยานในการปฏิบัติของสงฆ์ กระบวนการพุทธพาณิชย์ค้าขายวัตถุมงคล จนน่าจะหันกลับมาคิดไตร่ตรองนำพุทธธรรมมาประยุกต์ใช้ให้เข้ากับสภาพแวดล้อม สถานการณ์ปัจจุบันเพื่อจะเป็นความหวังหนึ่งในการปรับแก้วัฒนธรรมไทยให้สมัยขึ้น

5. ระบบการศึกษา โดยทั่วไปการศึกษาทุกระดับเป็นการสร้างความคิด และพฤติกรรมที่นำคนทั้งหมดไปสู่แนวคระลองสมัยใหม่ซึ่งไม่สอดคล้อง เชื่อมโยงกับวัฒนธรรมพื้นฐานของประชาชน แม้จะมีความพยายามปรับปรุงแก้ไขหลักสูตร วิธีการเรียนการสอน แต่ในทางปฏิบัตินั้นการศึกษาเป็นเครื่องมือแปลกแยกบุคคลออกจากบริบททางสังคม ที่บุคคลเป็นสมาชิกโดยเฉพาะในชนบทที่ทำการเกษตร โดยปกติการศึกษาต้องนำเอาวัฒนธรรม ซึ่งคือ ความรู้ ความคิด ประสบการณ์ ชนบประเพณี ศิลปะ คุณค่า ที่ได้สร้างสมมาพิจารณาให้เข้าใจจนเกิดการยอมรับสืบทอด ปรับปรุงเปลี่ยนแปลงให้เหมาะสม แต่การศึกษาของเราประสบความล้มเหลว ในภาวะเช่นนี้จำเป็นต้องคิดและย้อนดูอดีต เพื่อทำความเข้าใจปัจจุบันและอนาคตอย่างคนที่มีภูมิปัญญา โดยมีวัฒนธรรมที่สั่งสมไว้เป็นพื้นฐานในการคิด

สังคมไทยมีการเปลี่ยนแปลง โดยเฉพาะจากปัจจัยภายนอก ซึ่งผู้นำสังคมนำเข้ามา เข้ามาโดยทางสื่อต่าง ๆ เข้ามามากจนกระทั่งเกิดการดูถูกตัวเอง เกิดความไม่มั่นใจ ลอกเลียนแบบจากที่อื่น สังคมอื่น ทำให้คนไทยตกเป็นทาส เป็นอาณานิคมทาง

ปัญญาตะวันตก ระบบการศึกษาเป็นตะวันตกหมด จนลืมรากเง้าของตนเอง เศรษฐกิจเกิดการเปลี่ยนแปลง เกิดคนรวยใหม่ เข้าวชนชาติศรัทธาในศาสนา นำไปสู่การนิยมในวัตถุ จึงเกิดศิลปะที่ไม่มีวัฒนธรรม เป็นเชิงพาณิชย์ เพราะไม่ใช่วิถีชีวิต ค่านิยมมีการเปลี่ยนโดยมุ่งเน้นถึงเงิน วัตถุ ของมีเยื่อ อำนาจ อิทธิพล คุณธรรมจริยธรรมไม่ได้รับการเหลียวแล ซึ่งเป็นที่มาของปัญหาสังคม ดังนี้

ภาพเปรียบเทียบ

ปัจจุบัน	อดีต
บริโภคนิยม	จิตนิยม
วัตถุนิยม	ธรรมชาตินิยม
อัตตานิยม	ชุมชน
อำนาจ บารมี	เมตตา

การแก้ไขวิกฤตวัฒนธรรมต่าง ๆ นี้ จำเป็นต้องศึกษาพิจารณาด้วยการเชื่อมโยงประเด็นปัญหาและปัจจัยต่าง ๆ อย่างมีเอกภาพ การมองถึงโครงสร้างวัฒนธรรม พิจารณาทั้งวัฒนธรรมหลวง วัฒนธรรมราษฎร์ วัฒนธรรมหลวงสร้างให้เป็นความเป็นอันหนึ่งอันเดียวกันมาแต่อดีต โดยมีกษัตริย์เป็นศูนย์รวม สร้างโดยบูรณาการจากผู้มีความคิด ความรู้ โดยต้องดู ความหลากหลายเบื้องต้น วัฒนธรรมราษฎร์ของท้องถิ่น เราจะต้องยอมรับความหลากหลายของกลุ่ม ที่ผ่านมากลับกลายเป็นว่า เป็นการนำวัฒนธรรมเมือง วัฒนธรรมหลวงไปครอบงำวัฒนธรรมราษฎร์ เป็นการสร้างโดยขาดการมองอย่างหลากหลายจากเบื้องต้น วัฒนธรรมหลวงและวัฒนธรรมราษฎร์ จะต้องดำเนินไปพร้อมกัน เป็นไปในเชิงพลวัต ต้องคำนึงถึงปัญหาวัฒนธรรมที่ไม่ได้ดูศักยภาพของวัตถุและจิตใจ เราคนไทยต้องพยายามหยุดวัฒนธรรมที่เป็นการทำลายตัวเอง ซึ่งพอจะประมวลแนวทางได้ ดังนี้

1. ยุทธศาสตร์การสร้างความสำเร็จ โดยมีความคิดที่ถูกต้องเกี่ยวกับการพัฒนาที่อยู่ในสมดุลย์กับธรรมชาติ คำนึงเอกลักษณ์ของชาติบนพื้นฐานของวัฒนธรรมของส่วนรวม ใช้ทรัพยากรอย่างเหมาะสม บูรณะฟื้นฟูสิ่งแวดล้อมที่เสื่อมโทรม ลดความเห็นแก่ตัว ในที่สุดวิถีชีวิตอันดีงามร่มเย็นเป็นสุขก็จะกลับมาสู่สังคม

2. ทำความเข้าใจรากเหง้าวัฒนธรรมของเรา ทั้งที่เป็นวัฒนธรรมรวมเป็นวัฒนธรรมใหญ่ และวัฒนธรรมราษฎร์ของแต่ละท้องถิ่นต้องยอมรับความหลากหลายและคล้ายคลึง ต้องเข้าใจและดึงเอาภูมิปัญญาที่มีอยู่เป็นศักยภาพและมีคุณค่าต่อการใช้แก้ปัญหาการดำเนินชีวิตให้เป็นไปตามความเป็นจริงตามบริบททางสังคมที่เปลี่ยนแปลง

3. เน้นการศึกษา ให้ได้รู้จักความจริงและเข้าใจวัฒนธรรม ที่ผ่านมามาการศึกษาของเรา เราเรียนโดยเอาวิชาเป็นตัวตั้งแทนที่จะเอาความจริง วิธีชีวิตประสบการณ์ของไทย เป็นตัวตั้งเพื่อให้ผู้เรียนได้เข้าใจสังคม ชุมชนของเขา เพื่อแก้ไข ปรับปรุง และเป็นประสบการณ์ชีวิต จะต้องสร้างสมดุลให้ผู้เรียนเข้าถึงความสำคัญและศึกษาให้รู้จริงเกี่ยวกับรากฐานวัฒนธรรม วิธีชีวิตและภูมิปัญญาของเขา โดยขจัดอคติ การดูถูกเหยียดหยามและมองว่าเป็นเรื่องล้าสมัยไม่มีความสำคัญ

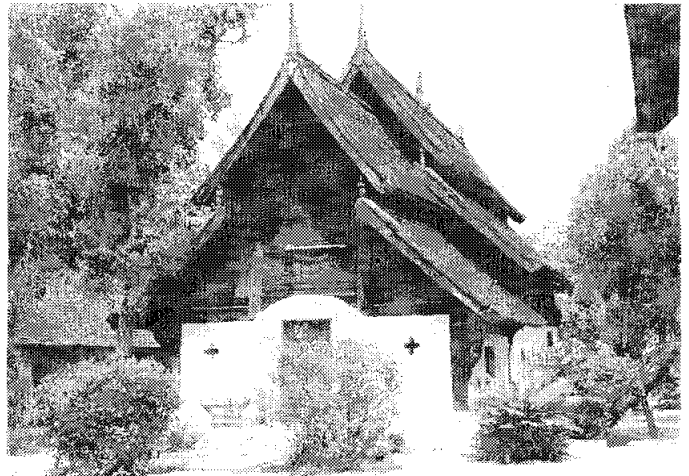
4. ต้องศึกษาถึงอิทธิพลและผลกระทบจากโลกภายนอกที่เข้ามาและที่มีต่อสังคมไทย ไม่ว่าจะ การเมือง เทคโนโลยี เศรษฐกิจ อื่น ๆ

5. กระจายอำนาจไปสู่ชุมชน ให้เขาได้ปฏิบัติ คิดค้น แก้ไข โดยตนเอง จะช่วยให้เกิดความคิดริเริ่ม การมีสำนึกต่อชุมชนส่วนรวม รวมทั้งความรักในถิ่นกำเนิดของตน

6. ช่วยฟื้นฟูสถาบันศาสนาให้รอบรู้และเข้าถึงปัญหาที่เป็นทุกข์ของชาวบ้าน โดยพระสงฆ์จะต้องเป็นแบบอย่างแห่งความดี หมั่นศึกษาทั้งพระธรรมและเรื่องทาง



วิหารพระพุทธ



พระอุโบสถ



ลวดลายกระจกประดับหน้า
วิหารพระพุทธ



ซุ้มพระบาท

วัดพระธาตุลำปางหลวง

โลก ให้มีความสามารถและเป็นตัวอย่างของสังคม เชื่อมโยง บ้านกับวัดและโรงเรียนเข้าด้วยกัน

การรณรงค์วัฒนธรรมไทย

วัฒนธรรมเป็นวิถีการดำเนินชีวิตที่ได้ยึดถือปฏิบัติกันมา เมื่อมีวิกฤตเกิดขึ้นมากมายในสังคม จำเป็นอย่างยิ่งที่สังคมจะพยายามช่วยกัน เพื่อฟื้นฟูแก้ไขเพื่อทำให้ชีวิตสังคมอยู่รอด การรณรงค์วัฒนธรรมทั้งในสวนภาครัฐและเอกชน ได้พยายามทำกัน

อยู่ในขณะนี้ แท้จริงแล้ว การรณรงค์จะก่อให้เกิดประโยชน์ซึ่งจำเป็นต้องคำนึงและทำความเข้าใจว่า อะไรที่เป็นปัญหา จุดอ่อน จุดแข็ง ในวัฒนธรรมไทย อะไรคือวิถีชีวิตของชาวไทยอันควร และไม่ควรราย่างไร เพื่อให้เข้าถึงแก่นอันเป็นวิถีชีวิต เป็นจิตวิญญาณ ค่านิยม เป็นสำนึก เพื่อให้เกิดความเข้าใจ ภาคภูมิใจ เมื่อใดก็ตามที่เราเกิดความภาคภูมิใจ ความรัก ความหวงแหน การจะสืบสานต่อก็จะเกิดตามมา วิถีชีวิตไทยที่เรียบง่าย สมถะ ไม่เบียดเบียนผู้อื่นอันเป็นสำนึกของชาวพุทธ คนไทยรู้จักประนีประนอม เคารพอาวุโส คนไทยสุภาพอ่อนน้อม ยิ้มง่ายอารมณ์ดี ชอบสนุกสนาน ฯลฯ เหล่านี้เป็นเพียงตัวอย่างที่พอจะเข้าใจได้ว่า แก่นสารที่จะรณรงค์นั้นเป็นจิตวิญญาณ เป็นความสำนึก ซึ่งดูเหมือนจะถูกละเลยและมุ่งมองแต่เพียงเปลือกในเชิงรูปธรรม เช่น มุ่งให้รู้จักการกราบไหว้ให้สวยงาม โดยปราศจากการทำความเข้าใจ ในจุดสำคัญของการแสดงความเคารพ การจัดให้มีการละเล่นดนตรีไทย กีฬาไทย ขนมไทย เครื่องหอมไทย ฯลฯ เพราะไม่เช่นนั้นการรณรงค์ก็จะเป็นเสมือนการอนุรักษ์ของเก่าในท่ามกลางกระแสแห่งการเปลี่ยนแปลง

สำนักงานคณะกรรมการวัฒนธรรมแห่งชาติ ได้ศึกษาวิเคราะห์และตั้งเป้าหมายการรณรงค์วัฒนธรรมไทย ดังนี้

1. สถาบันชาติ ศาสนา พระมหากษัตริย์ อันเป็นหลักของสังคมไทย ควรได้รับการส่งเสริม ยกย่อง เชิดชู ให้เป็นหลักการดำเนินชีวิตสืบไป
2. วิถีครอบครัวและชุมชนไทย การพัฒนาที่มุ่งเน้นในด้านเศรษฐกิจมากเกินไป ทำให้สถาบันครอบครัวและชุมชนขาดความเข้มแข็งมั่นคง ความสัมพันธ์ระหว่างสมาชิกในครอบครัวและชุมชนถูกละเลย ขาดความเข้าใจในบทบาทและหน้าที่ของสมาชิก ขาดการเรียนรู้และการถ่ายทอดทางวัฒนธรรม อันเป็นรากฐานของความมั่นคงในครอบครัวและชุมชน

จึงควรสร้างความเข้าใจ เกี่ยวกับบทบาทหน้าที่ของสมาชิกในครอบครัวและชุมชน วิถีชีวิตไทยกับกระแสการเปลี่ยนแปลงสังคม เศรษฐกิจ รวมทั้งการเรียนรู้วัฒนธรรมในฐานะที่เป็นฐานของความมั่นคงในครอบครัวและชุมชน

3. ขนบธรรมเนียมประเพณีที่ดั้งเดิมของไทย ถูกละเลยนำไปใช้ในทางไม่ถูกไม่ควร หรือบางอย่างกลายเป็นเรื่องล้าสมัย เพราะความไม่เข้าใจความหมายและเนื้อหาอย่างต่องแท้ ไม่สามารถเข้าถึงคุณค่าของแบบแผนดั้งเดิม จึงส่งผลกระทบต่อค่านิยมและวิถีชีวิตของคนไทยจำนวนมาก

4. ภาษาไทย เป็นภาษาประจำชาติเกิดการวิบัติใช้อย่างไม่ถูกต้อง ละเลย เพราะความนิยมอย่างมั่งงายในภาษาต่างประเทศมากเกินไป โดยหลงว่าเป็นความโก้หรู ประกอบกับความมั่งงายและความไม่เข้าใจซาบซึ้งในอรรถรสทางภาษาไทย เป็นเหตุให้มีการใช้ภาษาไทยอย่างขาดความระมัดระวัง เกิดความวิบัติผิดเพี้ยนจนสูญเสียสุนทรีย์ทางภาษาและเอกลักษณ์อันสำคัญของชาติ การแต่งบทกวีไม่ได้รับการสนับสนุนทำให้ชาติขาดผู้สืบทอดมรดกที่สำคัญนี้

5. ระเบียบวินัย บรรพบุรุษได้อบรมสั่งสอนและปลูกฝังให้ลูกหลานปฏิบัติตามทั้งในระดับปัจเจกบุคคลและในระดับกลุ่ม และประเทศชาติ ทั้งในทางตรงและทางอ้อม โดยแฝงไว้ในจารีตประเพณีถูกมองข้าม

6. ค่านิยม คุณธรรม จริยธรรม ซึ่งเป็นหลักยึดเหนี่ยวทางสังคมได้ถูกละเลย ค่านิ่งถึงปัจจัยทางวัตถุมาเพื่อสนองตอบความต้องการอย่างไม่มีที่สิ้นสุด ทำให้เกิดกิเลส ความอยากได้ ความเห็นแก่ตัว ค่านิยมที่ดีถูกมองข้าม ทำให้เกิดปัญหาความรุนแรง การเสื่อมโทรมในคุณภาพชีวิตและสังคม ขาดความซื่อสัตย์เอาธิดเอาเปรียบ

7. วิถีชีวิตและภูมิปัญญาไทย ซึ่งเป็นรากฐานการดำเนินชีวิต เป็นแนวทางที่บรรพบุรุษคิดสร้างวางรากฐานไว้ คนรุ่นใหม่ไม่ตระหนักในคุณค่ามองว่าล้าหลังน่าละอาย นำเอาวัฒนธรรมตะวันตกเข้ามาใช้โดยมองว่าดีเด่นกว่า ไม่สนใจศึกษาสิ่งที่ดีในวิถีชีวิตและภูมิปัญญาของบรรพบุรุษ

8. การแต่งกายแบบไทย รสนิยมในการแต่งกายแบบไทยถูกละเลย หันมาแต่งแบบสากลนิยมตามรสนิยมของสังคมตะวันตกและดูถูก รังเกียจเครื่องนุ่งห่มไทย ทั้ง ๆ ที่มีความสอดคล้องกับสภาพแวดล้อมทางกายภาพและสังคม รวมทั้งมีความอ่อนหวานสง่างามและเหมาะสม

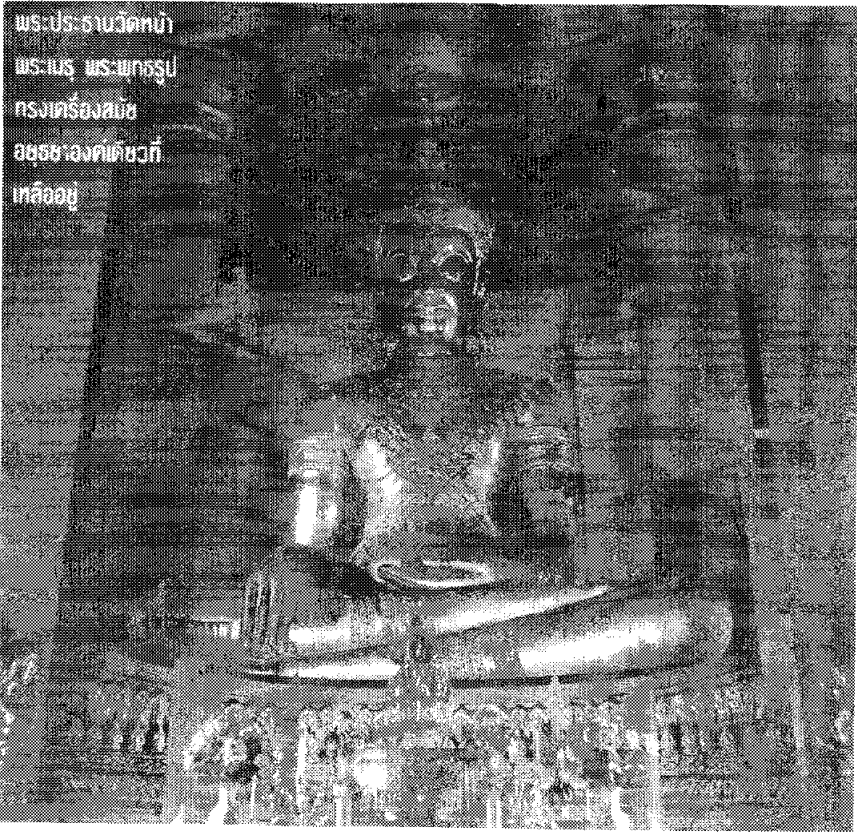
9. ศิลปกรรมไทย อันได้แก่ วรรณศิลป์ ทัศนศิลป์ ศิลปะการแสดง หลายสาขาไม่ได้รับการเอาใจใส่ ขาดการปลูกฝังและการถ่ายทอดอย่างเป็นระบบ ไม่สามารถเข้าถึงคุณค่าทางศิลปะของไทย หันไปนิยมศิลปะวัฒนธรรมที่ล้นหลามมาจาก สังคมอื่น ๆ แทน

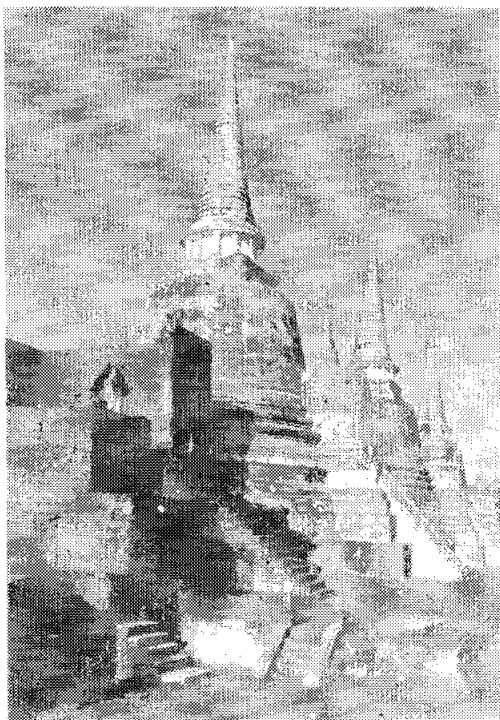
10. วัฒนธรรมกับการท่องเที่ยว ธุรกิจท่องเที่ยวที่มุ่งแสวงหาเงินได้ก่อให้เกิดปัญหาต่าง ๆ เช่น มลภาวะ วิถีชีวิตของชุมชนปรับตัวตามไม่ทัน ปัญหาอาชญากรรม ยาเสพติด ฯลฯ

11. วัฒนธรรมกับการพัฒนา การพัฒนาประเทศที่มุ่งหวังสร้างความเจริญทางวัตถุ การล่มสลายของชุมชนเกิดการอพยพเคลื่อนย้ายประชากร ชีวิตไม่สามารถดำรงอยู่ได้อย่างสงบสุข

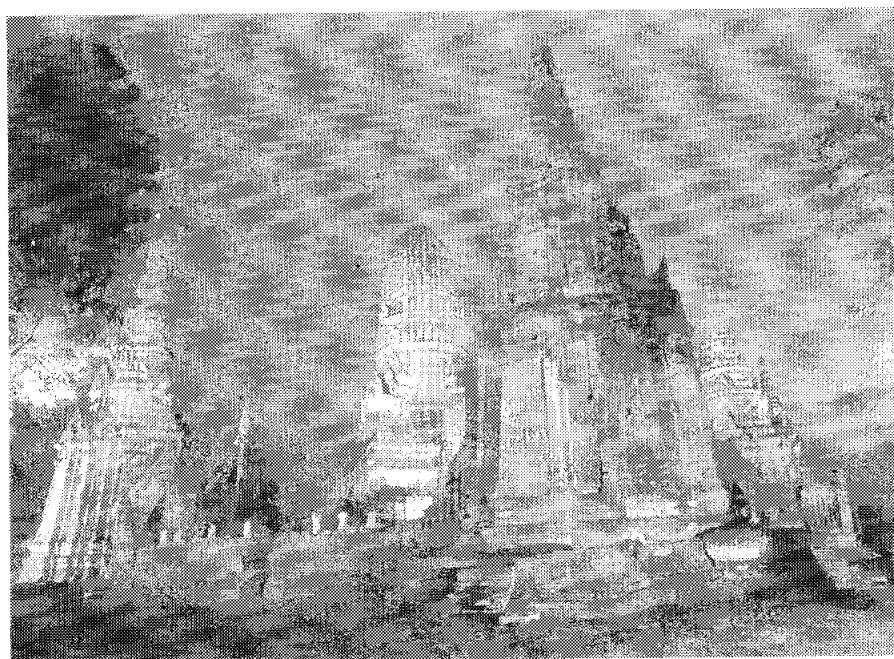
คำถามท้ายบท

1. การศึกษาวัฒนธรรมไทย ควรพิจารณาอะไรและอย่างไรบ้าง
2. จงอธิบายประเด็นเหล่านี้ให้เข้าใจ
 - ภูมิปัญญาไทย
 - เอกลักษณ์ไทย
 - ลักษณะนิสัยประจำชาติไทย
 - วิถีทางวัฒนธรรม
 - การรณรงค์วัฒนธรรมไทย





พระเจดีย์สามองค์
สัญลักษณ์วัด
พระศรีสรรเพชญ์



วัดไชยวัฒนาราม
ประตูหินไฟสวงงาม
ทุกคำคืนวันเทศกาล