

บทที่ 2 สังคมไทย

การพิจารณาสังคมไทยนั้น จำเป็นต้องพิจารณาทั้งในเชิงกายภาพ คือ ศึกษาจากสภาพภูมิศาสตร์ ภูมิประเทศ การศึกษาประมวลกับเชิงประวัติศาสตร์และเฉพาะอย่างยิ่ง การศึกษาเชิงสังคมวิทยาและมานุษยวิทยา การศึกษาเชิงเศรษฐศาสตร์ ฯลฯ เพื่อทำความเข้าใจชีวิตความเป็นอยู่ และการสร้างวัฒนธรรมของไทย

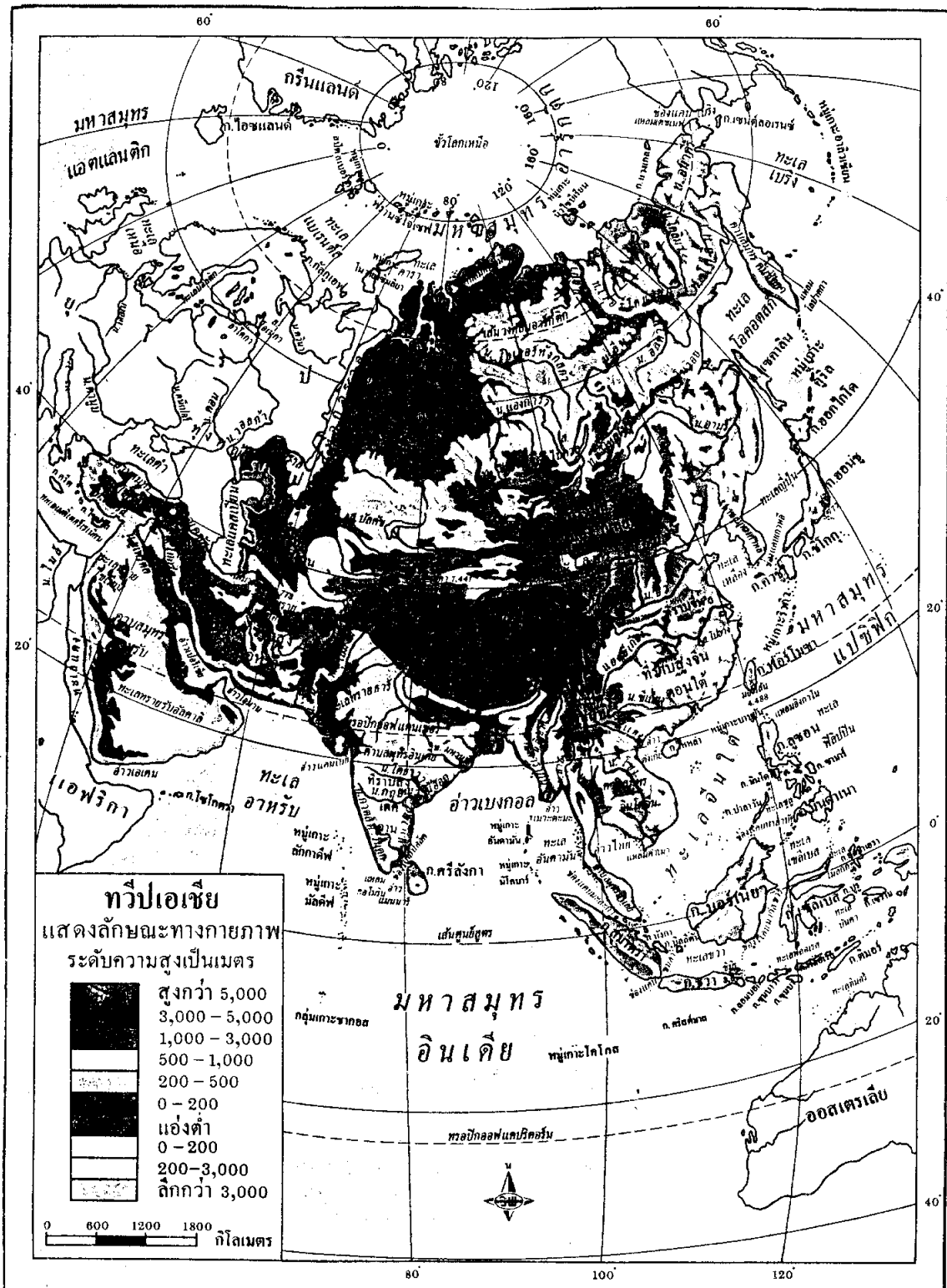
ขอบเขตของการศึกษาในแต่ละแขนงวิชาเหล่านี้เมื่อมามองภาพรวมของสังคมไทย จะทำให้เกิดความเข้าใจในเบื้องต้นได้มากขึ้น ซึ่งการอธิบายในเชิงภูมิอากาศ ภูมิประเทศ ก็จะทำให้ความเข้าใจในขอบเขต ที่ตั้ง การกระจายตัวของประชากร การอพยพ เคลื่อนย้าย ในสภาพแวดล้อมเหล่านั้นจะอยู่กันได้อย่างไร ส่วนในแนวทางประวัติศาสตร์ จะศึกษาความเป็นมาของชนชาติตั้งแต่อดีตที่ผ่านมาจนถึงปัจจุบัน สังคมวิทยาและมานุษยวิทยา จะศึกษาในโครงสร้าง กลุ่มคน ความสัมพันธ์และสถาบันของสังคมไทย นักเศรษฐศาสตร์ จะศึกษาในด้านที่เกี่ยวกับทรัพยากร เป็นต้น

ประวัติ

จากหลักฐานทางประวัติศาสตร์ เป็นที่ยอมรับกันว่า ชนชาติไทยเป็นชนชาติที่ใหญ่และเก่าแก่ แต่ก็ยังเป็นที่ยกเถียงกันเกี่ยวกับต้นกำเนิดของชาติไทย เมื่อนานเข้าก็ได้เป็นอาณาจักรของชาติไทย ทฤษฎีที่ว่า “ชาติไทยได้อพยพลงมาจากทางใต้เป็นเวลา 7 ครั้ง เนื่องจากได้รับการกดขี่จากชาติอื่น” กับทฤษฎีที่ว่า “อาณาจักรสุโขทัยได้ตั้งขึ้นภายหลังที่อาณาจักรต้าหลี่ (ตาสีฟู) ได้ถูกขุบไล่ขานตีแตกและคนไทยอพยพเข้าสู่แหลมอินโดจีนอย่างมากมาย” ฟังไม่ขึ้นแล้ว จึงมีคำถามเสนอว่า เมื่อเป็นเช่นนี้แล้ว ชาติไทยได้มาจากที่ไหน?

เกี่ยวกับต้นกำเนิดของชาติไทย มีทฤษฎี แนวคิดในการศึกษาที่แตกต่างกันหลายประการ ดังนี้²

ก. ทฤษฎีที่ว่ามาจากภาคใต้ของมณฑลส่านซีและภาคเหนือของมณฑลเสฉวน



ที่มา : หนังสือแผนที่ ATLAS

ผู้เสนอทฤษฎีนี้เป็นคนแรก คือ Terrien De Lacouperie นักวิชาการจีน ศึกษาแห่งมหาวิทยาลัยลอนดอน ได้เสนอทฤษฎีนี้ ในหัวข้อ “บ่อเกิดแห่งชาติชาน” (The Cradle of the Shan Race) ในหนังสือเรื่อง “ในหมู่ชาติชาน” (Among The Shans, London 1885) ซึ่งแต่งโดย A.R. Colquhoun เขากล่าวว่า “บ่อเกิดของชาติชานอยู่ในเทือกเขาจีว หลงชาน ซึ่งตั้งอยู่ทางภาคเหนือมณฑลเสฉวนกับทางภาคตะวันตกเฉียงใต้ มณฑลส่านซี” (หน้า 55)

ข. ทฤษฎีที่ว่ามาจากเขาอัลไต

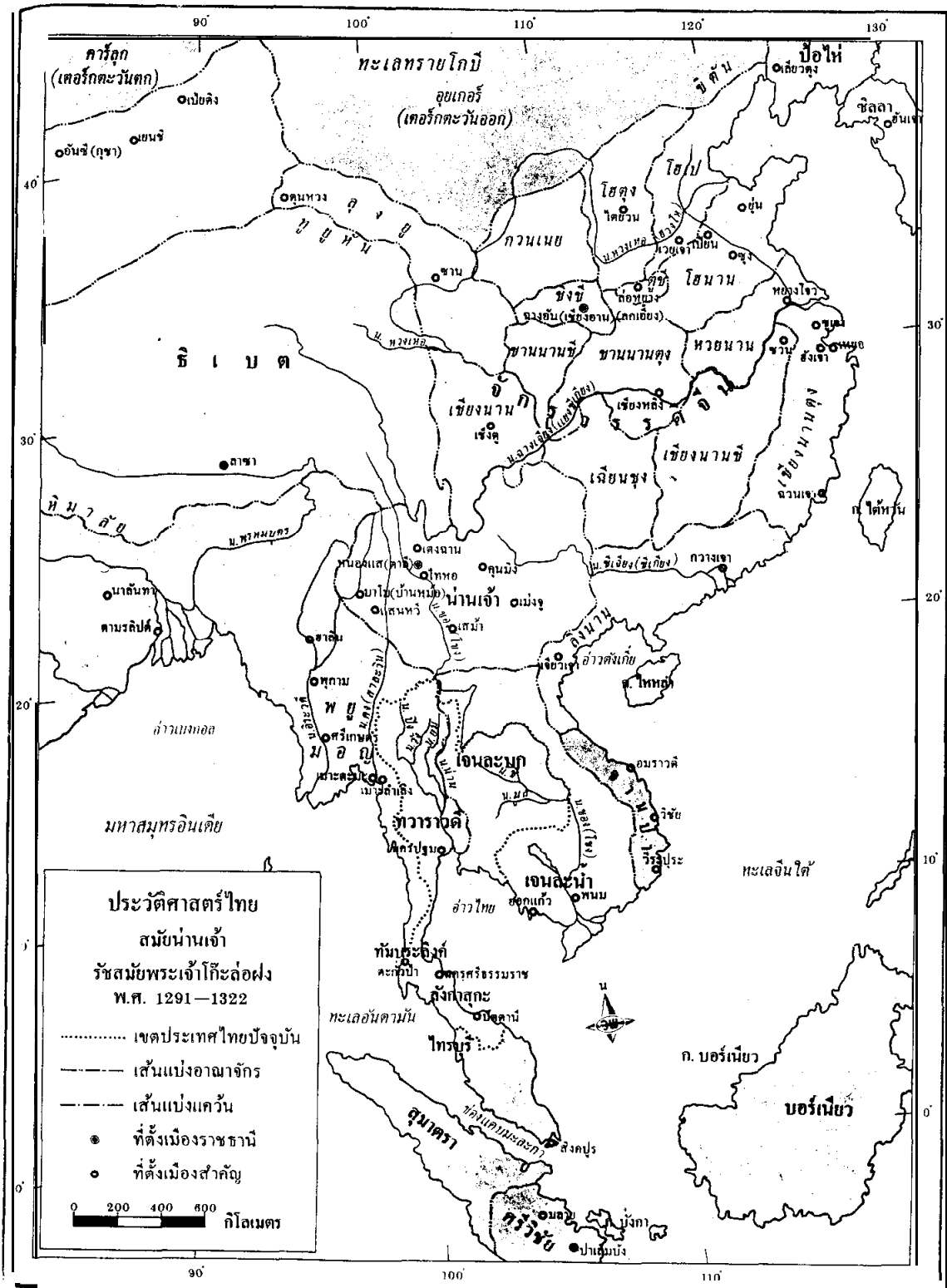
ผู้เสนอทฤษฎีนี้เป็นคนแรก คือ หมอสอนศาสนาชาวอเมริกัน W.C. Dodd ในหนังสือเรื่อง “ชาติไทย พี่ชายของคนจีน” (The Tai race, Elder Brother of the Chinese, Iowa, USA. 1923) เขาเขียนว่า “บ้านเกิดของชาติไทยอยู่แถบภูเขาอัลไต แล้วจึงค่อย ๆ อพยพเข้าสู่ประเทศจีนจากภาคเหนือ” ทั้งยังได้เรียบเรียงนิยายที่ว่า “ชาติไทยได้อพยพลง มาทางใต้ 7 ครั้ง เนื่องจากได้รับการกดขี่จากชาติอื่น” ในช่วง 2,500 ปีที่ผ่านมา ทฤษฎีนี้ แพร่หลายกันมากในประเทศไทย

ค. ทฤษฎีที่ว่ามาจากอาณาจักรน่านเจ้าและต้าหลี่

ผู้เสนอทฤษฎีนี้เป็นคนแรก คือ E.H. Pick กงสุลอังกฤษประจำเกาะ ไทหล่า เขาได้เสนอทฤษฎีนี้ในหนังสือ “น่านเจ้า” เขาเห็นว่าน่านเจ้าเป็นอาณาจักรของ ชาวไทย โดยเฉพาะสำนักราชวงศ์ชินโหลเป็นสำนักราชวงศ์ชาติไทยโดยแท้ และกล่าวว่า คนไทยในอาณาจักรน่านเจ้าได้อพยพลงมาทางใต้เนื่องจากได้รับการกดขี่จากจีน

ง. ทฤษฎีที่ว่ามาจากภาคใต้ของจีน

ผู้เสนอทฤษฎีนี้เป็นคนแรก คือ ฮัคปาเออ R. เดอเออตนยัง นักผจญภัย ชาวอังกฤษ เขาได้เริ่มออกเดินทางจากมณฑลกวางตุ้ง ซึ่งอยู่ภายใต้ของจีนและมาถึง เมืองบางเตอเลขของพม่า แล้วนำผลจากการสำรวจตลอดทางมาเขียนเป็นหนังสือ “Chryse” เขาเห็นว่า “เขตแดนที่เขาเดินผ่านนั้นล้วนแต่มีชาติไทยอาศัยอยู่” กรมพระยา ดำรงราชานุภาพ ผู้ได้รับเกียรติว่าเป็น “บิดาแห่งประวัติศาสตร์ไทย” ได้แสดงปาฐกถา เรื่องประวัติศาสตร์สยามเมื่อปี 1924 ท่านเห็นว่า ถิ่นเดิมของชนชาติไทยอยู่มณฑลยูนนาน กุ้ยจี้ กวางสี และเสฉวน ซึ่งตั้งอยู่ทางภาคใต้ของจีน



ที่มา : หนังสือแผนที่ ATLAS



จ. ทฤษฎีที่ว่าชาติไทยเป็นชาวพื้นเมืองของประเทศไทย

คุณชิน อยูดี และคุณสุด แสงวิเชียร นักวิชาการไทยได้เขียนหนังสือเรื่อง “ยุคสมัยก่อนประวัติศาสตร์ไทย” ว่า ผลทางโบราณคดีได้แสดงให้เห็นว่า ตั้งแต่สมัยยุคหินเก่า คือ ราวห้าแสนถึงหนึ่งหมื่นปีที่แล้วมาบนผืนแผ่นดินไทยนี้มีมนุษย์อาศัยอยู่แล้ว ต่อมาได้ผ่านยุคหินกลาง ยุคหินใหม่ และยุคโลหะ และเข้าสู่ยุคประวัติศาสตร์ ซึ่งยังเป็นเค้าเงื่อนทางวัฒนธรรมของแต่ละยุคที่ติดต่อกันมาจนถึงทุกวันนี้ นายแพทย์สุด แสงวิเชียร ได้วิจัยโครงกระดูกมนุษย์สมัยโบราณและโบราณคดีก่อนประวัติศาสตร์ เห็นว่า โครงกระดูกมนุษย์ก่อนประวัติศาสตร์ซึ่งมีอายุสั้นกว่าปีในจังหวัดกาญจนบุรี มีรูปร่างลักษณะเหมือนกับโครงกระดูกของคนไทย ทั้งมีวัฒนธรรมเครื่องปั้นดินเผาคล้ายกัน มีประเพณีเลี้ยงผีและถือน้ำสืบทอดถึงทุกวันนี้ ฉะนั้น บนผืนแผ่นดินไทยในปัจจุบัน จึงเป็น “สถานที่ที่ใช้ชีวิตและสืบทอดกันมาตั้งแต่สมัยก่อนประวัติศาสตร์ของชาวไทย”

ฉ. ทฤษฎีที่ว่ามาจากแหลมมลายู และหมู่เกาะอินโดจีน

Ruth Benedict ได้เสนอทฤษฎีนี้ในหนังสือเรื่อง “Anthropology” ชนชาติไทยมีเชื้อสายมลายู ซึ่งอพยพจากภาคใต้แหลมมลายูขึ้นมาสู่ภาคเหนือ เมื่อได้เปรียบเทียบกับกลุ่มเลือดระหว่างคนไทยกับคนอินโดนีเซีย เห็นว่ากลุ่มเลือดของเขาค่อนข้างคล้ายกัน จึงสรุปว่า บ่อเกิดของชาติไทยอยู่ที่หมู่เกาะอินโดนีเซีย แล้วอพยพเข้ามาในลุ่มแม่น้ำเจ้าพระยา บางส่วนขึ้นไปจนถึงยูนาน

ในจำนวนทฤษฎีที่กล่าวมานี้ ทฤษฎีที่ว่าคนไทยมาจากภูเขาลัทธิ ได้ถูกปฏิเสธจากนักวิชาการไทยแล้ว ดร. ขจร สุขพานิช นักประวัติศาสตร์ไทยได้กล่าวว่า “อากาศที่นั่นอยู่ใต้ศูนย์องศา 39 เซนติเกรด ถ้าหากมีการอพยพผ่านทะเลทรายลงมาทางใต้ จะมีรอดอยู่เท่าใด” นักวิชาการอีกท่าน รศ. ภูมิชัย มูลศิลป์ ได้โต้แย้งว่า คำว่า “ฮัลไต” ก็คือ “แอ่งไทย” นั้น เป็นการกล่าวลากเสียงเข้าหามากกว่า ตามการขุดค้นทางโบราณคดีของนักโบราณคดีไซเวียต เขาเห็นว่า ชาวฮัลไตไม่มีชื่อเหมือนใด ๆ กับชาติไทยจากมุมต่าง ๆ “วัฒนธรรมชนชาติไทยและชนชาติไตเป็นวัฒนธรรมที่ต่างกับวัฒนธรรมทุ่งหญ้าภาคเหนืออย่างสิ้นเชิง”

ทฤษฎีที่ว่า “คนไทยมาจากแหลมมลายูและหมู่เกาะอินโดนีเซีย” ทางใต้นั้น เนื่องจากทฤษฎีนี้เพิ่งเสนอมาไม่นาน และเพิ่งแต่ได้เปรียบเทียบเฉพาะ กลุ่มเลือดทางมานุษยวิทยา ความหนักแน่นทางหลักฐานไม่เพียงพอ ฉะนั้น จึงยังมีคนสนใจน้อยในวงวิชาการ

ทฤษฎีที่ว่า ชนชาติไทยมาจากภาคใต้ของจีน และทฤษฎีที่ว่าชาติไทยเป็นชาวพื้นเมืองของประเทศไทย สองประการนี้ เป็นทฤษฎีที่สำคัญที่สุด

สำหรับทฤษฎีที่ว่า ชาติไทยเป็นชาวพื้นเมืองของประเทศนั้น มีการตั้งข้อสงสัยว่า “คนไทยได้ใช้ชีวิตในแหลมอินโดจีนมาเป็นเวลาหลายพันปีแล้ว” บางคนเห็นว่า เจ้าของวัฒนธรรมบ้านเชียง คือ คนไทย แต่ในเมื่อยังไม่มีใครสามารถพิสูจน์ว่า วัฒนธรรมมนุษย์ก่อนประวัติศาสตร์ที่บ้านเชียงเหมือนกับวัฒนธรรมคนไทยในปัจจุบันหรือมีความสืบเนื่องกัน นักวิทยาศาสตร์ก็จะยอมรับหรือปฏิเสธทฤษฎีนี้ไม่ได้

ส่วนทฤษฎีที่ว่า คนไทยมาจากภาคใต้ของจีน เห็นว่า ชนชาติที่เป็นเครือเผ่าชานและไทยกับชาติจ้วง ต้น หลี่... ฯลฯ ล้วนแต่สืบเชื้อสายมาจากเผ่าชน “ไปเยี่ยะ” โบราณของจีนทั้งนั้น บรรพบุรุษของชนชาติเหล่านี้เคยอาศัยอยู่ในมณฑลกุ้ยโจว เสฉวน กวางตุ้ง และยูนนาน แล้วต่อมาจึงค่อย ๆอพยพมาสู่แดนที่กระจายไปถิ่นต่าง ๆ

จากหนังสือเรื่อง “ความเป็นมาของคำว่า สยาม” ของ จิตร ภูมิศักดิ์ เขียนไว้ว่า มาจากคำว่า “ชาน หรือชาน” Chan State ด้วยผลของนิรุกติศาสตร์ ทำให้เสียงเพี้ยนไปเป็น “สยาม” มีหลักฐานแน่นอนว่า เมื่อพุทธศตวรรษที่ 18 กลุ่มชนชาวสยามหรืออัสสัมไปจากลุ่มแม่น้ำสาละวิน คือ พวกไทยใหญ่กลุ่มหนึ่งและแถบลุ่มแม่น้ำพรหมบุตรกลุ่มหนึ่ง กลุ่มที่อยู่ในแผ่นดินใหญ่ในภูมิภาคเอเชียตะวันออกเฉียงใต้ กลุ่มสยามตามจุดหมายเหตุของจีน เรียกว่า กลุ่มเสียม การกระจายกันอยู่ตั้งแต่ลุ่มแม่น้ำโขงขึ้นไปจนถึงลุ่มแม่น้ำสาละวินตอนเหนือ ลุ่มแม่น้ำดำ ลุ่มแม่น้ำแดง ในเขตเวียดนามเหนือ แล้วต่อเนื่องไปจนถึง พวกจ้วงที่มณฑลกว๋างสี

สยามจะมีกำเนิดมาอย่างไร ค่อนข้างเป็นปัญหาทางวิชาการที่ต้องพิจารณากัน สยามนี้ชาวตะวันตกเรียกมาตั้งแต่สมัยกรุงศรีอยุธยา ในจุดหมายเหตุของจีน

พูดถึง เสียม หรือ หลอยยก ซึ่งก็คือสยามและละโว้ มีอาณาจักรและเขตแดนที่แน่นอน ถ้าจะมองวัฒนธรรมสยาม จะต้องมองในลักษณะที่เป็นดินแดนที่มีการปะทะสังสรรค์ทางวัฒนธรรม เป็นดินแดน เป็นราชอาณาจักร ที่มีความสำคัญต่อการดำรงชีวิต ในสมัยอยุธยาเกิดการผสมผสานกลมกลืนจากความหลากหลายของชนหลายกลุ่มเกิดประเพณี เป็นวัฒนธรรมสยาม ระบบขุนนาง เป็นระบบที่สำคัญที่ทำให้คนทุกชนชาติไม่ว่า จีน แขก ฝรั่งเศส เป็น “ชาวสยาม” เราใช้คำว่า “สยาม” เรื่อยมาจนกระทั่งสมัยจอมพล ป. พิบูลสงคราม ได้เปลี่ยนเป็นประเทศไทย

3

ประเด็นสำคัญที่จะเข้าใจ สังคมไทย จำเป็นต้องพิจารณา คือ “เชื้อชาติ” และ “ถิ่นกำเนิด” ในประวัติศาสตร์ไทยซึ่งควรพิจารณาภาพรวมของภูมิภาคเอเชียตะวันออกเฉียงใต้ สังคมมนุษย์ในดินแดนประเทศไทยไม่ได้อยู่โดดเดี่ยวโดยไม่มีความสัมพันธ์กับกลุ่มอื่น ๆ แต่มีการติดต่อสังสรรค์กับกลุ่มต่าง ๆ ในภูมิภาคนี้ตลอดมา

ฉะนั้นจะต้องพิจารณาว่า วัฒนธรรมของสังคมในดินแดนประเทศไทย มีทั้งหมดที่เหมือนกัน คล้ายกับสังคมอื่นในภูมิภาคเอเชียตะวันออกเฉียงใต้และแตกต่างกัน

โดยที่แต่เดิมนั้นมีความเชื่อตามนักวิชาการตะวันตก ซึ่งเรียกดินแดนที่เป็นภูมิภาคเอเชียตะวันออกเฉียงใต้ว่า “อินโดจีน” โดยเหตุผลว่า ตั้งอยู่ระหว่างอินเดียกับจีน จะต้องได้รับแบบแผนวัฒนธรรมจากสองแห่งนี้เป็นสำคัญ หลังจากนั้นจึงมีพัฒนาการ เจริญเติบโตขึ้นเป็นบ้านเมือง แคว้นหรือรัฐ และคิดว่า มนุษย์ในแถบนี้ป่าเถื่อนไม่รู้จักสร้างวัฒนธรรมของตัวเอง

ต่อมา การศึกษาค้นคว้าเรื่องราวในอดีตเกี่ยวกับภูมิภาคนี้เป็นระบบมากขึ้น ทำให้เหตุผลของนักวิชาการตะวันตกที่เรียกภูมิภาคนี้ว่า อินโดจีน ลดความน่าเชื่อถือ เพราะมีหลักฐานการค้นพบมากมายที่ยืนยันได้ว่า มนุษย์ในแถบนี้มีความสามารถมาก และสร้างสรรค์วัฒนธรรมของตนขึ้นมา เพื่อการดำรงอยู่ของสังคม

มีร่องรอยที่แสดงแบบแผนทางวัฒนธรรมของชนในภูมิภาคแถบนี้มีเอกลักษณ์ของตนเอง เช่น

ระบบความเชื่อ จะเห็นได้จากประเพณีการนับถือผีบรรพบุรุษและผีอื่น ๆ ซึ่งสืบทอดมาถึงปัจจุบัน

การยกย่องสตรี ดังปรากฏในประเพณีในหลายเผ่าที่นับถือญาติข้างแม่ สืบทอดมรดกทางฝ่ายหญิงมากกว่าชาย แม้ในสังคมไทยชาวสยามก็ถือฝ่ายหญิงเป็นใหญ่ ในประเพณีแต่งงานมักทำที่บ้านฝ่ายหญิง สมรสแล้วอยู่บ้านฝ่ายหญิง หรือการเรียกชื่อแหล่งธรรมชาติที่มีความสำคัญให้เป็น “แม่” เช่น แม่น้ำ แม่โพสพ แม่พระธรณี แม่ทัพ ฯลฯ

เทคโนโลยีเกี่ยวกับโลหะ ได้แก่สัมฤทธิ์ในภาคอีสานของไทยที่บ้านเชียง หรือดองซอนในเวียดนาม ยังมีหลักฐานแสดงถึงความสามารถทางการเดินเรือทะเลอย่างชำนาญ

เมื่อวัฒนธรรมจีน อินเดีย กระจายเผยแพร่เข้ามาจะมีการเลือกสรรเฉพาะบางส่วนที่สอดคล้องกับวิถีชีวิตและสามารถผสมกลมกลืนกับวัฒนธรรมเดิม ในที่สุดเกิดรูปแบบวัฒนธรรมใหม่กลายเป็นเอกลักษณ์เฉพาะของตน

ผืนแผ่นดินใหญ่เอเชียตะวันออกเฉียงใต้ ได้แก่ ดินแดนที่อยู่ทางตอนใต้ของจีน ซึ่งสมัยโบราณมีขอบเขตตั้งแต่ดินแดนบางส่วนของมณฑลยูนนานและกวางสีลงมาจนถึงดินแดนที่เป็นประเทศไทย ลาว พม่า(มอญ) กัมพูชา(เขมร) เวียดนาม(ญวน) มาเลเซีย รวมทั้งหมู่เกาะทางตอนใต้

เมื่อพิจารณาตามสภาพภูมิศาสตร์ จะเห็นว่า ดินแดนประเทศต่าง ๆ ของภูมิภาคนี้ ตั้งอยู่บนเส้นทางคมนาคมระหว่าง “ตะวันตก” กับ “ตะวันออก” ตะวันตก หมายถึง อินเดีย กรีก โรมัน เปอร์เซีย ตะวันออก หมายถึง จีน ด้วยเหตุดังกล่าว ภูมิภาคเอเชียตะวันออกเฉียงใต้ จึงเป็นแหล่งกลางของการพบปะระหว่างตะวันตกกับตะวันออก เพราะเป็นเส้นทางผ่านที่มีการสัญจรไปมา ทำให้มีการสังสรรค์ทางสังคมและวัฒนธรรมระหว่างคนพื้นเมืองท้องถิ่นต่าง ๆ ในภูมิภาคนี้ และจากภายนอกทั้งสองทิศทาง และเมื่อพิจารณาในส่วนที่เกี่ยวข้องกับการกระจายของประชากร จะเห็นว่าภูมิภาคเอเชียตะวันออกเฉียงใต้มีพื้นที่กว้างขวางและมีความอุดมสมบูรณ์มากแห่งหนึ่ง ประชากรน้อยกว่าที่อื่น ๆ

จึงเป็นเหตุให้ผู้คนหลายเผ่าพันธุ์เคลื่อนย้ายเข้ามาตั้งหลักแหล่งตั้งแต่ยุคดึกดำบรรพ์

เอเชียตะวันออกเฉียงใต้เป็นภูมิภาคที่มีคนจำนวนมาก หลายหมู่ เผ่าพันธุ์ มาอยู่รวมกัน และมีลักษณะเป็นลูกผสม หลายเผ่าพันธุ์ปะปนกัน เพราะฉะนั้น การจะเข้าใจเรื่องราวสังคมจึงจะมุ่งเน้นชนกลุ่มใดกลุ่มหนึ่ง เผ่าพันธุ์ใดเผ่าหนึ่งย่อมไม่ได้ ต้องพิจารณาเรื่องดินแดน ท้องถิ่น ก่อนแล้วจึงพิจารณาจำแนกว่า ในช่วงเวลาต่าง ๆ ที่ผ่านมานั้นในท้องถิ่นนั้น ๆ มีพัฒนาการทางสังคมและวัฒนธรรมอย่างไร

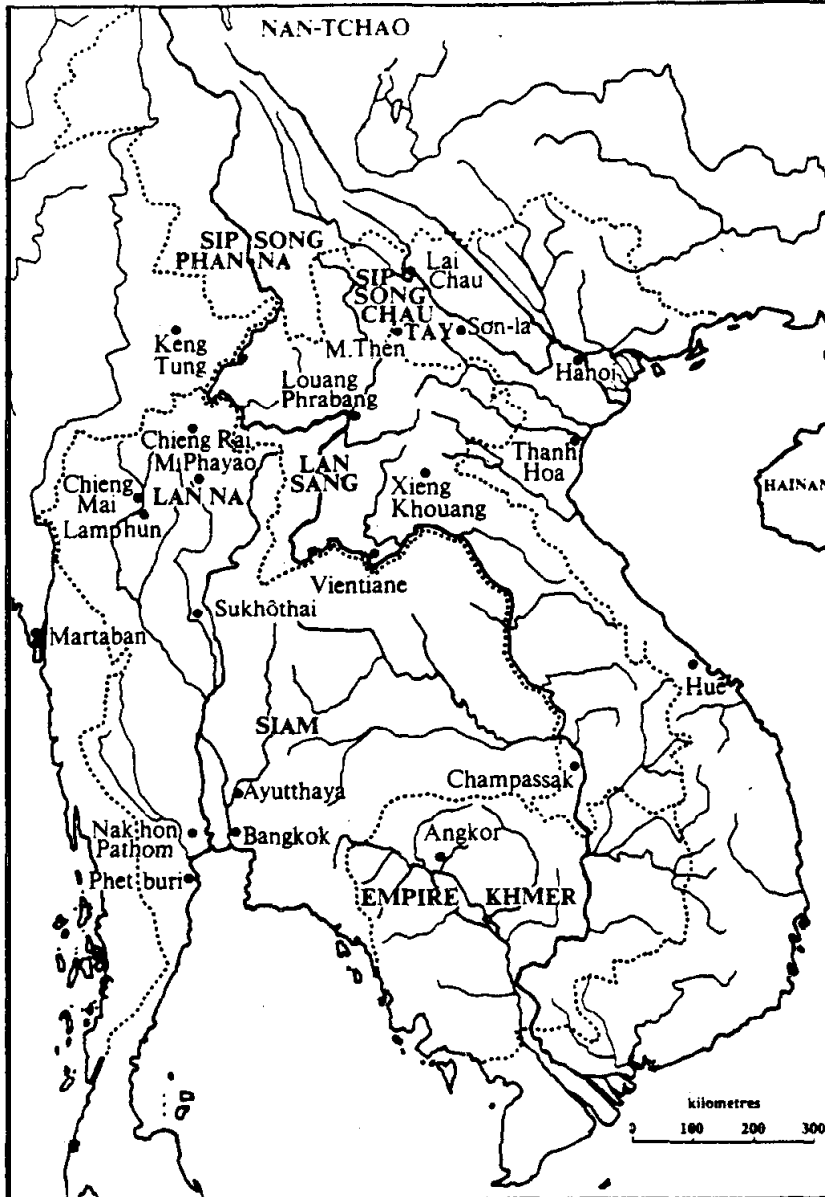
กรณีเชื้อชาติและถิ่นกำเนิดในประวัติศาสตร์ของไทย ย่อมจะต้องเกี่ยวข้องกับพัฒนาการของภูมิภาคนี้ เพราะยุคก่อนไม่มีเส้นกันอาณาเขตแบ่งประเทศอย่างปัจจุบัน เอเชียตะวันออกเฉียงใต้ก็เช่นกันไม่มีเส้นกันอาณาเขตดังปัจจุบัน หากแต่มีภูเขา ทุ่งราบ และแม่น้ำ ลำธาร คลอง ทะเล มนุษย์หลายเผ่าพันธุ์จึงผสมผสานกันกระจายอาศัยอยู่เป็นหมู่ เหล่า พวก ชุมชน ตามแหล่งต่าง ๆ ซึ่งมีสภาพแวดล้อมที่ต่างกันและคล้ายคลึงกัน

ดินแดนประเทศไทยทุกวันนี้ เป็นส่วนหนึ่งของภูมิภาคเอเชียตะวันออกเฉียงใต้ มีชื่อเรียกแต่โบราณว่า ดินแดน สยาม ผู้คนที่อาศัยอยู่ในแถบนี้ถูกเรียกว่า “ชาวสยาม” โดยไม่จำกัดว่าเป็นเผ่าชาติพันธุ์ใด ผู้คนที่อาศัยอยู่ในดินแดนสยามที่เป็นบรรพบุรุษของ “คนไทย” ทุกวันนี้ แท้จริงคือประชากรส่วนหนึ่งของเอเชียตะวันออกเฉียงใต้

เรื่องราวประวัติศาสตร์ไทยซึ่งเผยแพร่โดยหน่วยงานราชการ นักวิชาการ ประวัติศาสตร์ก็กล่าวไว้ว่า สัมพันธ์กับหลักฐานและร่องรอยที่มีอยู่ เพราะชาวสยามที่เป็นคนไทยทุกวันนี้มีร่องรอยความเป็นมาในลักษณะผสมผสานกลุ่มชนเผ่าต่าง ๆ เข้าด้วยกันแล้วเติบโตขึ้นเป็นชนชาติไทยอยู่ในภูมิภาคเอเชียตะวันออกเฉียงใต้ โดยมีได้มีการอพยพขยายไปตามเส้นทางคมนาคม จึงทำให้มีการปรับตัวเอง ส่งต่อและรับเอาวัฒนธรรมจากภายนอกและภายใน ฉะนั้นการจะเน้นแต่เพียงลักษณะชาติพันธุ์ เชื้อชาติ เพื่อศึกษาสังคมและวัฒนธรรมนั้นไม่เพียงพอ เพราะไม่มีชาติพันธุ์ใดที่อยู่อย่างบริสุทธิ์และโดดเดี่ยว

ความเป็นคนไทย สังคมไทย วัฒนธรรมไทย มีพัฒนาการทางสังคมและวัฒนธรรมโยกย้าย ปรับเปลี่ยนเคลื่อนไหวไปมาอย่างกว้างขวางและต่อเนื่องมาแต่ดึกดำ

บรรพอยู่ในภูมิภาคนี้ โดยจะเห็นได้จากขอบเขตของประชากรที่พูดภาษาตระกูลไทย-ลาว ทุกวันนี้ ทั้งที่เป็นกลุ่มใหญ่และกระจัดกระจายเป็นกลุ่มย่อยในบริเวณลุ่มน้ำสำคัญที่อาจ จำแนกความแตกต่างทางสภาพภูมิศาสตร์และวัฒนธรรมได้ 4 กลุ่ม ลุ่มน้ำใหญ่ ดังนี้



ที่มา : From Lawa to Mon, From Saa' to Thai : Historical and anthropological aspects of Southeast Asian social spaces

1. กลุ่มน้ำโขง จากเหนือจดใต้ ผู้คนอยู่ในลุ่มน้ำนี้ตั้งแต่ สิบสองปันนา (มณฑลยูนนาน) ผ่านตอนเหนือของพม่า ลาว และดินแดนล้านนา และอีสานของไทย
2. ลุ่มน้ำสาละวิน ทางเหนือของพม่า ต่อมาบางกลุ่มย้ายไปตั้งถิ่นฐานในลุ่มน้ำพรหมบุตร (แคว้นอัสสัม) ในอินเดีย
3. ลุ่มน้ำแดง น้ำดำ กระจัดกระจายกว้างขวาง ตั้งแต่ภาคเหนือของเวียดนามแล้วต่อเนื่องเข้าไปในดินแดนภาคใต้ของจีนมณฑลกว๋างสี
4. ลุ่มน้ำเจ้าพระยา หมายถึงบริเวณที่เป็นประเทศไทยทั้งหมดทุกวันนี้

และถ้าใช้ลุ่มน้ำโขงเป็นแกนกลาง จะเห็นผู้คนในตระกูลไทย-ลาว 2 กลุ่มใหญ่ ได้แก่ กลุ่มไทยน้อย กระจายอยู่ปากตะวันตกของแม่น้ำโขง อาจมีศูนย์กลางอยู่บริเวณลุ่มน้ำแดง, ดำ ในภาคเหนือของเวียดนาม กลุ่มไทยใหญ่ กระจายอยู่ปากตะวันตกของน้ำโขง ได้แก่ ลุ่มน้ำสาละวินภาคเหนือของพม่า ชื่อไทยน้อยและไทยใหญ่ (ไต-ไท หรือชื่อในเอกสารของลาลูแบร์ว่าสยามน้อย-สยามใหญ่) ไม่ใช่ชื่อเรียกตัวเอง หากเป็นชื่อที่ผู้คนกลุ่มอื่นสมมติขึ้นเรียกผู้คนในตระกูลไทย-ลาว อย่างกว้าง ๆ ไม่มีขอบเขต

หากมองโดยใช้ทะเลเป็นเกณฑ์ จะเห็นผู้คนในตระกูลไทย-ลาว อย่างน้อย 2 กลุ่ม คือ กลุ่มล่าง และกลุ่มบน

กลุ่มข้างล่าง อยู่ทางตอนล่างของน้ำโขง บริเวณที่เป็นประเทศไทยทุกวันนี้ โดยมีภาคอีสานเป็นดินแดนเชื่อมโยงเข้าสู่บริเวณที่ราบลุ่มน้ำเจ้าพระยา กลุ่มคนแถบนี้มีความแตกต่างทางสภาพแวดล้อม ภูมิศาสตร์ และวัฒนธรรม 4 ภาค ด้วยเหตุที่ผู้คนกลุ่มข้างล่างเคลื่อนไหวอยู่ใกล้ทะเล ชายทะเลมาช้านาน จึงมีการติดต่อทางทะเลและสังสรรค์แลกเปลี่ยนกับชาวต่างประเทศได้สะดวก สามารถถ่ายทอดแบบแผนวัฒนธรรมจากสังคมใหญ่กว่าและเจริญก้าวหน้าทางวิทยาการ ย่อมทำให้ผู้คนกลุ่มที่รวมด้วยกระดืบชุมชนได้รวดเร็วกว่ากลุ่มข้างบน

กลุ่มข้างบน อยู่ห่างไกลทะเล สภาพแวดล้อมทางภูมิศาสตร์เป็นที่ราบลุ่มแม่น้ำในหุบเขา อยู่ทางตอนใต้ของจีน ตอนเหนือของอินเดีย พม่า ลาว เวียดนาม

ควรจะมีเหตุมาจากเงื่อนไขสภาพภูมิศาสตร์ และความหลากหลายทางวัฒนธรรมของผู้คนกลุ่มข้างบน จึงไม่มีการรวมกลุ่มทางการเมืองเข้มแข็งและก้าวหน้าตั้งเป็นอาณาจักร แต่อยู่เป็นกลุ่มย่อยสืบทอด รักษาประเพณีท้องถิ่นเดิม อันเป็นลักษณะเฉพาะตัวไว้ แต่ก็มีการดัดแปลงปรับปรุง

อาจกล่าวได้ว่า วัฒนธรรมของคนไทยในสยามประเทศและกลุ่มชนตระกูลไทย-ลาว มีส่วนเหมือนและแตกต่าง ส่วนเหมือนนั้นเป็นพื้นฐานดั้งเดิมจากดีกดำบรรพ์ของสังคม เช่น ระบบความเชื่อของท้องถิ่น เทคโนโลยีการปลูกข้าว กินข้าว ส่วนความแตกต่างมีเงื่อนไขจากสภาพแวดล้อม สภาพสังคม และวัฒนธรรม

วิวัฒนาการทางสังคมและวัฒนธรรมสมัยแรก ๆ เป็นเรื่องของ “ศาสนา-การเมือง” เป็นสำคัญ ดินแดนประเทศไทยมีพัฒนาการมาหลังพุทธศตวรรษที่ 9 แต่ยังมีได้รวมเป็น “อาณาจักร” ที่มีราชธานีแห่งใดเป็นศูนย์กลางการปกครองเพียงแห่งเดียว ชาติไทยได้เริ่มอพยพเข้าสู่ภาคเหนือของประเทศไทยปัจจุบันเมื่อราวสมัยยุคหินใหม่ เมื่อได้ขับไล่ชนชาติที่เป็นตระกูลภาษามอญ-เขมรไปและตั้งหลักแหล่งอยู่แถบกลุ่มแม่น้ำเจ้าพระยาราวพุทธศตวรรษที่ 7 - 13 ชาติไทยได้ตั้งอาณาจักรหลายแห่งขึ้นทางภาคเหนือในประเทศไทย ตั้งอาณาจักรโยนกราวพุทธศตวรรษที่ 7 - 8 ต่อมาได้ตั้งอาณาจักรลานนาจนกระทั่งปี พ.ศ. 1238 ชาติไทยได้ตั้งอาณาจักรสุโขทัย

บ้านเมืองในดินแดนสยามก่อนตั้งอาณาจักรสุโขทัย กระจัดกระจายตามกลุ่มน้ำสำคัญ ๆ อย่างเป็นอิสระมีลักษณะเป็นแคว้นหรือรัฐ จนกระทั่งประมาณพุทธศตวรรษที่ 12 จึงพอจำแนกบ้านเมืองในดินแดนสยามตามภาคต่าง ๆ

ภาคเหนือ มีความเคลื่อนไหวของกลุ่มชนที่อยู่บริเวณลุ่มน้ำปิงแถบจังหวัดลำพูน ปัจจุบันและรวบรวมกลายเป็นกลุ่มหริภุญไชยในที่สุด

ภาคใต้ บ้านเมืองค่อนข้างหนาแน่นตามฝั่งทะเลด้านตะวันออก จำแนกได้ 4 กลุ่ม คือ กลุ่มชโยธา ได้แก่ สุราษฎร์ธานี กลุ่มนครศรีธรรมราช ได้แก่ นครศรีธรรมราช กลุ่มสหิงพระ ได้แก่ สงขลา พัทลุง กลุ่มปัตตานี ได้แก่ ยะลา

ภาคอีสาน มีร่องรอยชุมชนหนาแน่นที่สุดตามลุ่มน้ำ มูล ชี อาจจำแนกเป็น 4 กลุ่ม คือ กลุ่มปากลำนํ้ามูล ต่อเนื่องกับลำนํ้าโขง แถบจังหวัดอุบลราชธานี นครพนม อีสานใต้ กลุ่มกลางลำนํ้ามูล ได้แก่ จังหวัดนครราชสีมา บุรีรัมย์ กลุ่มต้นลำนํ้ามูล ได้แก่ ที่จังหวัดนครราชสีมา กลุ่มลุ่มน้ำชี ได้แก่ จังหวัดชัยภูมิ ขอนแก่น กาฬสินธุ์

ภาคกลาง บริเวณลุ่มน้ำเจ้าพระยา ได้แก่ กลุ่มปากตะวันตกลุ่มน้ำเจ้าพระยาพัฒนาจากกลุ่มแม่น้ำท่าจีนขยายไปยังลุ่มน้ำแม่กลอง ลุ่มน้ำเพชรบุรี บริเวณตอนเหนือขึ้นไปถึงชัยนาท นครสวรรค์มีเมืองสำคัญเป็นระยะ ๆ เช่น อุทอง (สุพรรณบุรี) คุบัว (ราชบุรี) นครไชยศรี (นครปฐม) กลุ่มปากตะวันออกของลุ่มน้ำเจ้าพระยา พัฒนาจากกลุ่มแม่น้ำลพบุรี แม่น้ำบางปะกง ขยายขึ้นไปนครสวรรค์ น้ำป่าสัก เพชรบูรณ์ ในกลุ่มเหล่านี้มีความคล้ายกัน แสดงให้เห็นได้จากรูปแบบศิลปกรรมประเภทวัตถุและศาสนสถาน ซึ่งจะเรียกกันด้วยชื่อแบบ “ทวารวดี” แต่ที่เป็นการแตกต่างจะเห็นจากระบบความเชื่อทางศาสนา ทางตะวันตกนับถือพุทธ ตะวันออกเป็นการสร้างศาสนสถานและรูปเคารพในศาสนาฮินดู มีศูนย์กลางอยู่ละโว้ มีความสัมพันธ์กับกลุ่มบ้านเมืองทางเหนือ ตะวันออก ตะวันออกเฉียงเหนือ

พุทธศตวรรษที่ 16 บ้านเมืองในแถบเอเชียตะวันออกเฉียงใต้มีการเปลี่ยนแปลง เศรษฐกิจ สภพสังคมอย่างมาก เนื่องจากจีนขยายอาณาจักร บ้านเมืองและดินแดนในสยามมีการพัฒนาเข้าสู่ความก้าวหน้าอีกระดับ แคว้นร่นแก้ว และแคว้นร่นใหม่มีความสัมพันธ์กันและมีการรวมกลุ่มทางการเมืองอย่างน้อย 2 กลุ่ม ได้แก่ กลุ่มสยาม มีแคว้นสุพรรณภูมิเป็นแกนกลางอยู่ปากตะวันตกของลุ่มน้ำเจ้าพระยา ใช้ภาษาตระกูลไทย ลาว เป็นภาษาสำคัญในการติดต่อสื่อสาร และขณะเดียวกันก็ใช้ภาษาบาลีสันสกฤต ขอม มอญ เป็นภาษาราชการ กลุ่มละโว้ มีแคว้นละโว้ อโยธยา เป็นแกนกลางอยู่ฝั่งตะวันออกของลุ่มน้ำเจ้าพระยา มีความสัมพันธ์กับกัมพูชา ภายหลังมาสัมพันธ์กับสยามจนเป็นเครือญาติ ทางการค้าแรงงาน และรวมกลุ่มแคว้นเข้าด้วยกันโดยสถาปนาเป็น “พระนครศรีอยุธยา” ของกลุ่มแคว้นทั้งสอง ใช้ชื่อ “กรุงศรีอยุธยา” เมื่อ พ.ศ. 1893 และเรื่อยต่อมาจนถึงกรุงธนบุรีและกรุงรัตนโกสินทร์ ขอบเขตของประเทศได้ปรากฏเด่นชัดตามที่รู้จักกันว่าเป็นขวานทอง หรือกระบวยตักน้ำ มีอาณาเขตแน่นอนภายหลังจากข้อ

ตกลงตามสนธิสัญญาเพื่อแลกกับสิทธิสภาพนอกอาณาเขต

กลุ่มทางสังคม

จากการศึกษาของนักวิชาการที่ศึกษาเกี่ยวกับความเป็นมาของไทย “From Lawa to Mon, from Saa’ to Thai” Georges Condomnas ซึ่ง ดร. นิธิ เอียวศรีวงศ์ ได้เขียนกล่าวไว้ในตอนหนึ่ง ซึ่งได้กล่าวถึง ไทยที่อยู่เป็นชุมชนในอดีต แบ่งกลุ่มคนออกเป็น 2 กลุ่ม ได้แก่ กลุ่มชนชั้นสูงและกลุ่มสามัญชน

กลุ่มชนชั้นสูง แบ่งออกเป็น

1. เจ้า เป็นผู้ปกครองเมือง เป็นพวกสืบเชื้อสายของขุนบรมซึ่งแถบส่งมาปกครอง

2. พวกขุนนาง ทำหน้าที่ช่วยดูแลในการปกครองท้องถิ่นต่าง ๆ และรับผิดชอบในการเกณฑ์แรงงานและเก็บภาษีให้พวกเจ้า พวกนี้ไม่ใช่เจ้า แต่เป็นสามัญชนที่มีอภิสิทธิ์

3. หมอช่าง ทำหน้าที่ในระดับอำเภอไปจนถึงตำบล ทำหน้าที่ประกอบพิธีกรรมให้กลุ่มชนชั้นสูงและสามัญชน มีสิทธิ์ใช้แรงงานของแม่บ้านได้ ทำหน้าที่ทางด้านศาสนาและเป็นที่ปรึกษาของเจ้า สืบตระกูลมาจากตระกูลหลวง

กลุ่มสามัญชน เป็นคนส่วนใหญ่ ประกอบด้วย

1. ชาวนาอิสระ หรือสามัญชน เรียกว่า “ปาย” หรือไพร่ เป็นลูกหลานนักรบที่ติดตามขุนนางเข้ามา มีสิทธิ์เข้าร่วมทางศาสนาและสังคม มีสิทธิ์ใช้ที่นาและทุกอย่างที่เกิดจากที่นา นั้น ยกเว้นผลผลิตบางอย่างซึ่งต้องยกให้แก่เจ้า

2. ข้า ทาส เรียกว่า กวงยก เป็นข้าทาสติดที่ดินซึ่งมีกำเนิดเป็นไทย เป็นพวกปายที่ยากจนและยอมตัวไปเป็นผู้รับใช้แก่เจ้าและขุนนาง

3. ปัวปาย หมายถึง กลุ่มข้า ใช้ในความหมายของกลุ่มชาติพันธุ์และกลุ่มทางสังคม เพราะหมายถึง “ทาส” และ “ชาวเขา” พวกนี้ใช้ชีวิตความเป็นอยู่ที่ลำบาก เป็นกลุ่มที่ต่ำสุด

เมื่อมีการตั้งบ้านเมืองแน่นอนสร้างอาณาจักร ผู้คนถูกกลืนกลายเป็นไป ที่ดินแต่เดิมมาเป็นกรรมสิทธิ์ร่วมกันของชุมชน เมื่อเป็นอาณาจักรเจ้าก็อ้างกรรมสิทธิ์ ในที่ดินทั้งหมด การจัดระบบความสัมพันธ์เกี่ยวข้องได้รับเปลี่ยนแปลง กลุ่มในสังคมได้ถูกจัดตั้งได้ในลักษณะอื่น ๆ อีก Karl Marx ได้พูดถึงกลุ่มที่ถูกแบ่งออกโดยระบบการผลิตเข้ามาเป็นตัวกำหนดในสังคมในรูปแบบต่าง ๆ Max Weber ได้กล่าวถึง กลุ่มคนกลุ่มหนึ่ง ๆ มีอำนาจควบคุมปัจจัยการผลิต การบริโภค อำนาจทางสังคม การรวมกลุ่มเนื่องจากผลประโยชน์ทางเศรษฐกิจร่วมกัน

จากการศึกษาของ ม.ร.ว. อคิน รพีพัฒน์ ในหนังสือ “สังคมไทยในสมัยต้นรัตนโกสินทร์ : พ.ศ. 2325 - 2416” ได้ชี้ให้เห็นถึงความสัมพันธ์ของชาวไทย เป็นความสัมพันธ์ที่เริ่มจากผู้อาวุโสและผู้เยาว์ด้วยกันว่า ความสัมพันธ์ระหว่างผู้ใหญ่กับผู้ย่อย ผู้บังคับบัญชาและผู้ใต้บังคับบัญชา จนกระทั่งในระบบศักดินาที่ชี้ให้เห็นถึงความสัมพันธ์เกี่ยวข้องของกำลังไพร่พลกับผู้ปกครอง ซึ่งเป็นเรื่องเกี่ยวข้องกับ ความมั่นคงและอำนาจทางการเมือง การจัดระเบียบชนชั้นทางสังคมของไทยเป็นการจัดตามฐานะทางเศรษฐกิจและการเมือง การจัดชนชั้นทางสังคมตามกฎหมาย จึงแบ่งกลุ่มเป็น เจ้า ขุนนาง ไพร่ ทาส

คนไทย จัดประเภทคนในขณะนั้นออกเป็น 4 กลุ่มใหญ่ คือ

1. เจ้า ได้แก่ เจ้านายซึ่งสืบเชื้อสายใกล้ชิดกับพระมหากษัตริย์ ตำแหน่งของเจ้าแบ่งเป็น 2 ประเภท โดยสกุลยศและอิสริยยศ

2. ขุนนาง จะหมายถึง ผู้ถือศักดินาตั้งแต่ 400 ไร่ขึ้นไป ขุนนางทั้งหมดในฐานะที่เป็นคนกลุ่มหนึ่งในสังคมได้รับการยกเว้นจากการเกณฑ์แรงงานไปใช้ ขุนนางจะไม่ไหนดโดยไม่มีผู้ถือหีบหมากไม่มีคนใช้ไม่ได้ มีกฎหมายกำหนดและใครก็ตามที่ใช้คำหย่าบ่ คายกับผู้ถือศักดินาตั้งแต่ 400 ไร่ขึ้นไปจะถูกลงโทษอย่างหนัก

3. ไพร่ แบ่งออกเป็นสองประเภท คือ ไพร่หลวงและไพร่สม ไพร่หลวง เป็นกลุ่มคนของกษัตริย์และจะถูกเกณฑ์แรงงานไปใช้เป็นเวลา 6 เดือนต่อปี เรียกว่าทำราชการ ไพร่หลวงจะไปอยู่ใต้ปกครองดูแลของขุนนาง ขุนนางมีฐานะเป็นนาย ส่วนไพร่

สมขึ้นอยู่กับนายของตนและไม่ต้องถูกเกณฑ์แรงงานไปใช้หรือทำราชการ แต่ต้องรับใช้
เจ้านายของตนเป็นสมบัติส่วนหนึ่งของนายแต่ละคน และเป็นมรดกตกทอดถึงลูกหลาน
ของนายอีกด้วย

4. ทาส ตามกฎหมายให้ถือว่าทาสเป็นทั้งวัตถุและเป็นทั้งบุคคลตามกฎหมาย
ในฐานะเป็นวัตถุมีการนำไปขายและให้เช่าแรงงานได้ ในฐานะบุคคลตามกฎหมาย
ทาสได้รับอนุญาตให้เป็นเจ้าของทรัพย์สิน ได้รับมรดกในทรัพย์สินให้ทำสัญญา
มีสิทธิไถ่ถอนตนได้

ในปัจจุบัน กลุ่มที่เห็นได้ในสังคมไทยได้จัดเข้ามาสู่กลุ่ม 3 กลุ่มใหญ่ ๆ
คือ กลุ่มชนชั้นสูง ชั้นกลางและชั้นต่ำ โดยอำนาจทางเศรษฐกิจที่เข้ามาเป็นตัวกำหนด ทำให้
มีการศึกษา มีอำนาจการพัฒนาในเทคโนโลยี ความก้าวหน้าในรูปแบบต่าง ๆ นำมาสู่
การจัดระเบียบทางสังคมใหม่ กลุ่มทางสังคมที่เห็นได้จากการพัฒนานี้ กลุ่มจึงถูกแบ่งให้
ศึกษาเป็น กลุ่มชนชั้นสูง ได้แก่ กลุ่มผู้มีรายได้ในเกณฑ์สูง และเป็นบุคคลผู้มีทรัพย์สิน
มากในสังคม กลุ่มชั้นกลาง เป็นผู้ซึ่งมีชีวิตความเป็นอยู่ รายได้พอสมควรไม่เดือดร้อนใน
ชีวิตนัก กลุ่มชั้นต่ำ ได้แก่ ผู้มีฐานะและรายได้น้อย

สภาพแวดล้อมกายภาพ

สิ่งแวดล้อมจะเป็นปัจจัยกำหนดเงื่อนไขวิถีชีวิตของสังคมมนุษย์ในสังคม
ต่าง ๆ จะมีความเป็นอยู่อย่างไร ได้แก่ บ้านเรือน สิ่งปลูกสร้าง อาหาร เครื่องนุ่งห่ม
เครื่องมือเครื่องใช้ ภาษา จารีตประเพณี ก็มีปัจจัยมาจากสิ่งแวดล้อมทางภูมิศาสตร์เป็น
เงื่อนไขการสร้างวัฒนธรรมทั้งสิ้น สภาพแวดล้อมเหล่านี้ ได้แก่

ถิ่นฐาน ภูมิลาเนา ได้แก่ เขตต่าง ๆ เขตร้อน เขตหนาว เขตอบอุ่น
ความใกล้ไกลทะเล

ภูมิประเทศ ได้แก่ ที่ราบ ที่ราบลุ่ม ที่ดอน ที่ราบสูง ภูเขา ทะเล ทะเล
ทราย

น้ำ ได้แก่ แม่น้ำ ห้วย หนอง คลอง บึง ที่แห้งแล้ง

ทรัพยากรธรรมชาติ ได้แก่ สินแร่ ดิน ซึ่งเหมาะแก่การเพาะปลูกพืช ป่า
ไม้

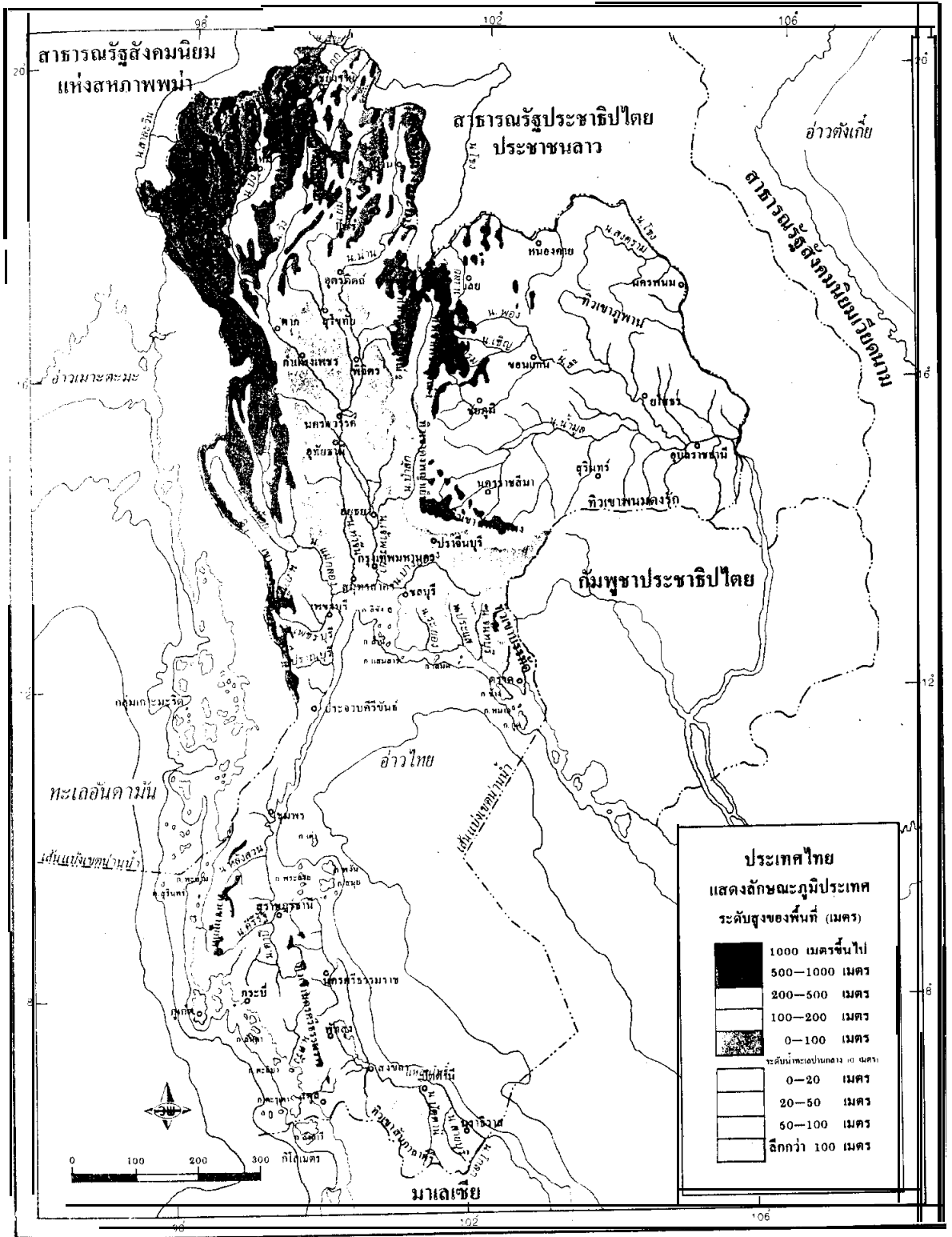
ภูมิอากาศ อันเป็นผลสะท้อนไปถึงลักษณะที่กล่าวมาข้างต้น

สังคมไทยมีลักษณะภูมิศาสตร์เป็นที่ราบลุ่มและอุดมสมบูรณ์ด้วยแม่น้ำ
ลำคลอง ตั้งอยู่ระหว่างลองติจูด (เส้นรุ้ง) ที่ 97 องศา 22 ลิปดาตะวันออกกับ 105 องศา
37 ลิปดาตะวันออก และละติจูด (เส้นแวง) ที่ 5 องศา 37 ลิปดาเหนือ กับ 20 องศา 27
ลิปดาเหนือ จากที่ตั้งของประเทศไทยซึ่งอยู่ในเขตของซีกโลกเหนือค่อนข้างมา บนผืนแผ่นดิน
ดินใหญ่ในภูมิภาคเอเชียตะวันออกเฉียงใต้ ทำให้มีสภาพภูมิอากาศร้อนและฝนตกชุก
ร้อนชื้น ซึ่งได้รับอิทธิพลจากลมมรสุมทั้งลมมรสุมตะวันตกเฉียงใต้ในช่วงฤดูฝนและลม
มรสุมตะวันออกเฉียงเหนือในช่วงฤดูแล้ง

อาณาเขต ประเทศไทยมีพรมแดนติดต่อกับประเทศต่าง ๆ ได้แก่ พม่า
ลาว กัมพูชา และมาเลเซีย โดยมีพื้นที่ทั้งหมดทั่วประเทศประมาณ 542,372 ตารางกิโล
เมตร แบ่งออกเป็น 4 ภาค ได้แก่ ภาคเหนือ ภาคกลาง ภาคอีสาน และภาคใต้ ลักษณะ
ภูมิประเทศของประเทศไทยมีอิทธิพลต่อทรัพยากร อาชีพ และชีวิตความเป็นอยู่ของชาว
ไทย โดยทั่วไปพื้นที่เป็นที่ราบลุ่มอุดมสมบูรณ์ เช่น ที่ราบลุ่มแม่น้ำเจ้าพระยา ที่ราบหุบ
เขาทางภาคเหนือ มีประชากรอยู่หนาแน่นเหมาะแก่การประกอบอาชีพเกษตรกรรม กสิ
กรรม ซึ่งเราสามารถพิจารณาความแตกต่างของลักษณะภูมิประเทศ ดังนี้

ภาคเหนือ ภูมิประเทศเป็นที่ราบลุ่มแม่น้ำเล็ก ๆ กระจัดกระจายมี
เทือกเขาสูงคั่น สลับเป็นตอน ๆ ประชากรทำเกษตรกรรม กระจายตัวอยู่หนาแน่นตาม
บริเวณที่ราบลุ่มแม่น้ำ

ภาคกลาง ส่วนใหญ่เป็นที่ราบลุ่มแม่น้ำ พื้นที่อุดมสมบูรณ์เป็นแหล่ง
เกษตรกรรม กสิกรรม มีเมืองและชุมชนค่อนข้างหนาแน่น



ที่มา : หนังสือแผนที่ ATLAS

ภาคตะวันออกเฉียงเหนือ พื้นที่มีลักษณะเป็นแอ่งกระทะซึ่งมีขอบค่อนข้างสูงชัน ทางด้านตะวันตกและด้านใต้ และเฉียงลากไปทางตะวันออกเฉียงใต้ อยู่ทางตอนกลางค่อนไปทางเหนือของภาค แอ่งที่ราบของภาคตะวันออกเฉียงเหนือ แบ่งออกเป็น 2 ส่วน คือ กลุ่มแม่น้ำสงคราม เรียกว่า แอ่งสกลนคร และกลุ่มแม่น้ำมูล แม่น้ำชี เรียกว่า แอ่งโคราช ภาคนี้มีความอุดมสมบูรณ์ของดินน้อย พื้นที่ส่วนใหญ่เป็นดินทราย ดินเค็ม เนื่องจากหินเกลือใต้ดินซึมขึ้นมายังดินชั้นบน เป็นปัญหาต่อการทำเกษตรกรรม

ภาคตะวันออก มีทิวเขาจันทบุรีเป็นแนวแบ่งพื้นที่ออกเป็นสองส่วน คือ ทางเหนือเป็นที่ราบลุ่มแม่น้ำปราจีนบุรี แม่น้ำบางปะกง ทางใต้เป็นที่ราบชายฝั่งทะเลเป็นที่เพาะปลูกได้ดี

ภาคตะวันตก เป็นทิวเขาสลับกับที่ราบลุ่มแม่น้ำ

ภาคใต้ ภูมิประเทศเป็นทิวเขายาวตามแนวคาบสมุทรมีที่ราบชายฝั่งทะเลขนานทั้งสองด้าน มีทรัพยากรป่าไม้และแร่ดีบุก ทำนา และสวนยางพารา

ลักษณะภูมิอากาศ สภาพแวดล้อมภูมิศาสตร์ของสังคมไทย จะมีอิทธิพลต่อชีวิตความเป็นอยู่และอาชีพของคนไทย ประเทศไทยตั้งอยู่ในเขตอากาศร้อน ได้รับความชื้นจากอิทธิพลลมมรสุมทำให้ประชากรมีอาชีพหลากหลาย

คำถามท้ายบท

1. ทักษะเกี่ยวกับกำเนิดของชาติไทยมีอะไรบ้าง จงอธิบาย
2. สภาพภูมิศาสตร์ของสังคมไทยมีอะไรบ้าง จงอธิบาย
3. กลุ่มในสังคมไทยมีการจัดระเบียบไว้อย่างไรบ้าง จงอธิบาย