

บทที่ 1

สังคมและวัฒนธรรม

สังคม

มนุษย์มีความจำเป็นที่จะต้องอยู่รวมกันเป็นกลุ่ม เป็นพวก มีความสัมพันธ์เกี่ยวข้องกัน การรวมกันเช่นนี้จะเป็นสังคมเกิดขึ้นในที่สุด ผู้คนที่เข้ามารวมกันเป็นกลุ่มมีมากมายหลายประเภท ซึ่งกลุ่มเหล่านี้จะมีลักษณะที่คล้ายคลึงในหลาย ๆ ด้าน เช่น เชื้อชาติเดียวกัน ภาษา ศาสนา ระบบความเชื่อ ทศนคติ คุณธรรม การดำเนินชีวิต แม้จะแยกย้ายกระจัดกระจายแต่ก็มีความรู้สึกเป็นพวกเดียวกัน เป็นหน่วยหนึ่งของสังคมซึ่งเป็นหน่วยใหญ่ เป็นสังคมเกิดขึ้น โดยผู้ที่สมาชิกของกลุ่มสังคมจะมีและสร้างแบบแผนเพื่อประโยชน์ในการดำเนินชีวิตและเพื่อให้กลุ่มดำรงอยู่ต่อไป

ความหมาย

สังคม จะหมายถึง บุคคลจำนวนหนึ่งที่อยู่รวมกันมีการร่วมมือเพื่อกิจกรรมการดำเนินชีวิต มีการกระทำทางสังคมตอบสนองต่อกัน มีความเข้าใจในพฤติกรรมที่แสดงต่อกัน ทั้งโดยการแสดงออกเป็นการกระทำ ทั้งเป็นคำพูด ภาษา สังคมทำหน้าที่เพื่อการดำรงอยู่ของบรรดาสมาชิกของสังคม โดยมีแบบอย่าง แนวทาง ที่เป็นวิธีการดำเนินชีวิตเป็นของตนเอง สังคมจะเป็นหน่วยรวมใหญ่ ซึ่งประกอบด้วย หน่วยย่อยหรือกลุ่มย่อยซึ่งสัมพันธ์กันในกลุ่มย่อยเป็นลูกโซ่ถึงหน่วยใหญ่ กลุ่มที่ประกอบกันเป็นหน่วยใหญ่เป็นสังคมมีความแตกต่างหลากหลาย แต่ก็สัมพันธ์กันได้โดยที่ที่มีความรู้สึกเป็นพวกเดียวกัน ถือว่าตนเป็นส่วนหนึ่งของสังคม สังคมแต่ละแห่งที่จะมีลักษณะเด่นพิเศษของแต่ละสังคมซึ่งแตกต่างจากสังคมอื่น เช่น การแต่งกาย อาหาร ภาษา ระบบความเชื่อ ซึ่งสังคมไทยจะมีวิถีชีวิตต่าง ๆ นี้แตกต่างจากสังคมอื่น

สังคมประเภทต่าง ๆ

มีการจำแนกประเภทสังคมไว้มากมาย จำแนกตามลักษณะความสัมพันธ์ของบุคคลในสังคม ได้แก่ สังคมพื้นบ้าน ซึ่งคนในกลุ่มมีความสัมพันธ์ใกล้ชิดมักคุ้น ชอบพบกันเป็นส่วนตัว เป็นสังคมขนาดเล็ก มีอาชีพ ทำไร่ทำนา จับปลา

เลี้ยงสัตว์ มีอาชีพในครัวเรือน เป็นลักษณะของสังคมดั้งเดิม มีประเพณีเป็นแนวทางที่ใช้ปฏิบัติ ส่วนสังคมเชิงซ้อน มีลักษณะแตกต่างจากสังคมพื้นบ้าน กลุ่มคนที่มารวมกันเพื่อธุระการงาน ขนาดของสังคมจะมีขนาดใหญ่มีหลายกลุ่มมาอยู่ร่วมกัน มีความแตกต่างทางด้านวัฒนธรรม

นอกจากนี้ยังจำแนกโดยเอาวัฒนธรรมบางอย่างเป็นเกณฑ์ แบ่งสังคมเป็นแบบ สังคมก่อนมีตัวหนังสือใช้ (preliterate society) และสังคมที่มีตัวหนังสือใช้ (literate society) หรือพิจารณาจากการเปลี่ยนแปลงสังคม เป็นสังคมที่เปลี่ยนแปลงช้า (sacred society) และสังคมที่เปลี่ยนแปลงเร็ว (secular society)

โครงสร้างสังคม

สังคมมีโครงสร้างเพื่อการดำรงอยู่ของสังคมนั้นโดยเป็นระบบ ซึ่งประกอบด้วย กลุ่มคน ระบบความสัมพันธ์ ปฏิสัมพันธ์ สถาบัน การที่คนเข้ามาอยู่รวมกันย่อมมีความสัมพันธ์เกี่ยวข้องตามแนวคลองระเบียบปฏิบัติที่กำหนดขึ้นซึ่งเรารู้จักเรียกว่าวัฒนธรรม ความสัมพันธ์เกี่ยวข้องกันนี้ทำให้เกิดกลุ่มสังคมซึ่งทำให้กลายเป็นบุคคลมีสถานภาพ บทบาท เพื่อให้การสัมพันธ์กันนั้นเป็นไปอย่างราบรื่นเป็นปกติ ซึ่งบุคคลเหล่านี้จะปฏิบัติตามแนวทางของการมีสถานภาพ บทบาทที่ตนได้รับ ในความสัมพันธ์ซึ่งกันและกันนี้ ได้ชี้ให้เห็นได้ว่าเป็นความเกี่ยวข้องสัมพันธ์กัน เกิดเป็นครอบครัว เรารู้จักในภาพของสถาบันครอบครัว หรือสถาบันศาสนา สถาบันการศึกษา สถาบันเศรษฐกิจ สถาบันการเมือง สถาบันนันทนาการ ซึ่งบุคคลจะต้องเลือกสัมพันธ์ให้เหมาะสมตามกาลและเทศะเพื่อความเข้าใจเกี่ยวข้องกันตามแนวคลองที่สังคมกำหนด ฉะนั้นบุคคลหนึ่ง ๆ จึงมีหลายสถานภาพและบทบาท ขึ้นอยู่กับดุลยพินิจของบุคคลที่จะปรับปรุงตนเองได้ถูกต้องโดยการเรียนรู้เรื่องราวของวัฒนธรรมของสังคมนั้นเอง การเรียนรู้เหล่านี้มีขึ้นตั้งแต่บุคคลถือกำเนิด การเรียนรู้จะส่งผ่านไปเรื่อย ๆ หากยังดำรงสถานะความเป็นบุคคลในสังคม ในแนวทางความสัมพันธ์กันนี้เป็นความสอดคล้องกลมกลืนกัน ทำให้ระบบโครงสร้างดำรงอยู่ได้อย่างเป็นระเบียบ แม้บุคคลจะมีสถานภาพ บทบาท ที่แตกต่างกันหรือแม้แต่บุคคลหนึ่ง ๆ จะมีหลายสถานภาพ บทบาทก็ตาม นั่นคือ บุคคลได้เรียนรู้ ได้เข้าใจในแนวทางการอยู่ร่วมกันโดยมีวัฒนธรรมเป็น

เครื่องมือที่ใช้ควบคุมบุคคลต่าง ๆ นั้นเอง ฉะนั้นสังคมและวัฒนธรรมจึงเป็นความเกี่ยวข้องควบคู่กันไปกับมนุษย์

วัฒนธรรม

สังคมมนุษย์ในส่วนหนึ่งตกอยู่ใต้อิทธิพลของสภาพแวดล้อมทางธรรมชาติ ซึ่งได้แก่สภาพภูมิศาสตร์และภาวะทางชีวภาพ ปัจจัยต่าง ๆ ด้านภูมิศาสตร์มีความสำคัญต่อสังคมมนุษย์ ชุมชนต่าง ๆ ที่จัดตั้งขึ้นตามท้องถิ่นตามสภาพภูมิศาสตร์นั้น ๆ มีผลต่อการสร้างและการปรับตัวของมนุษย์ เช่น ในแถบร้อน ศูนย์สูตร หรือแถบหนึ่งในเขตขั้วโลกเหนือ ได้ ส่วนปัจจัยทางชีวภาพของมนุษย์ก็มีความสำคัญ ภาวะทางชีวภาพช่วยให้เข้าใจลักษณะและโครงสร้างของสังคมมนุษย์ มนุษย์ต้องมีการปรับตัวให้เข้ากับภาวะทางธรรมชาติและชีวภาพเพื่อให้มีชีวิตอยู่ต่อไป มนุษย์รู้จักัดแปลงและควบคุมให้ใช้ธรรมชาติให้เป็นประโยชน์ในการดำเนินชีวิต ภาวะเหล่านี้มีอิทธิพลต่อสังคมมนุษย์แต่ไม่ได้เป็นตัวกำหนดสังคมทั้งหมด เป็นแต่เพียงจำกัดขอบเขตของสังคมมนุษย์ไว้ เช่น มนุษย์ไม่สามารถห้ามไม่ให้เกิดแผ่นดินไหว แต่มนุษย์สามารถหาวิธีปรับเปลี่ยนเพื่อรู้สถานการณ์นั้น อันเป็นผลจากที่มนุษย์รู้จักคิด รู้จักใช้ รู้พูด ทำให้มนุษย์มีวัฒนธรรม อันทำให้วิถีชีวิตพ้นไปจากสภาพอย่างสัตว์ มนุษย์เอาตัวรอดและสืบต่อจนถึงทุกวันนี้ได้เพราะมีวัฒนธรรม เพราะวาโดยธรรมชาติแล้วมนุษย์เสียเปรียบสัตว์ต่าง ๆ โดยทางร่างกายและกำลัง สัตว์จำนวนมากมีร่างกายใหญ่โต แข็งแรง พละกำลังมากกว่ามนุษย์ นอกจากนี้ยังหูไว ตาไว จมูกไว มีเขี้ยว งา เล็บ เขา สำหรับใช้เป็นอาวุธ เหตุนี้วัฒนธรรมจึงมีความสำคัญและจำเป็นแก่การดำเนินชีวิตของมนุษย์ วัฒนธรรมเป็นกระบวนการของชีวิต และสังคมนอกเหนือไปจากระบบชีววิทยา ฉะนั้นควรจะตั้งชื่อสารให้ทุกคนเข้าใจ เพื่อเคลื่อนไหวไปพร้อมกันและทำงานกันเป็นระบบ หากเรามีวิธีคิด แนวคิดที่เป็นระบบ

ปัจจัยที่ทำให้มนุษย์รู้จักสร้างวัฒนธรรม เพราะว่า

1. มนุษย์รู้จักคิดพิเศษกว่าสัตว์อื่น สามารถใช้ปัญญาคิดค้น รู้เหตุรู้ผล จนสามารถคิดสร้างสิ่งต่าง ๆ ขึ้น

2. มนุษย์รู้จักใช้สิ่งอื่นแทนมือ การประดิษฐ์คิดค้นอันเป็นผลจากการรู้จักคิด

3. มนุษย์รู้จักพูด เพื่อถ่ายทอดความรู้ ความคิด ความรู้สึกให้แก่กัน ติดต่อกันสัมพันธ์กัน

การเข้าใจวัฒนธรรมมีรายละเอียดมากมายที่จำเป็นต้องทำความเข้าใจ เช่น ปัญหา “ความหมาย” ของคำว่า วัฒนธรรม ปัญหา “เชื้อชาติ” และ “ถิ่นกำเนิด” ในประวัติศาสตร์ไทย ความขัดแย้งในสังคมทำให้เกิดวัฒนธรรมใหม่ วัฒนธรรมจึงต้องเคลื่อนไหวสอดคล้องกับคน

ความหมายของ วัฒนธรรม มีมากมาย ซึ่งจะใช้เพียงคำอธิบายเรื่อง วัฒนธรรมในสังคมไทย

ความหมายแรก หมายถึง สิ่งที่ดีงาม ดีเลิศ มีคุณค่า ซึ่งคนในสังคมได้ใช้ประพฤติปฏิบัติ แสดงออกมาซ้ำๆ ในลักษณะที่เป็นขนบธรรมเนียมประเพณี ศิลปะ อันมีทั้งรูปธรรมและนามธรรมที่ควรอนุรักษ์ ซึ่งใช้กันมาอย่างแพร่หลายในอดีต

ตามคณาจารย์ บท ยมกวรรค¹ กล่าวว่า “ธรรมทั้งหลาย มีใจไปก่อน มีใจประเสริฐสุด สำเร็จได้ด้วยใจ” แสดงว่า สิ่งทั้งหลายที่มนุษย์สร้างหรือปรับปรุงจากธรรมชาติขึ้นได้ก็เพราะมีใจเป็นตัวการ เมื่อใจคิด ใจรู้สึก และใจเชื่ออย่างใด ก็ดำเนินชีวิตไปตามพื้นเพของใจกำหนดไว้ให้ ด้วยการสะสมผลผลิตที่คนในสังคมทำหรือสร้างขึ้นไว้เป็นความรู้ คือ จำและสืบต่อกันไว้ หรือจดไว้จากสิ่งต่าง ๆ ที่มนุษย์สร้างขึ้น และถ่ายทอดความรู้เหล่านั้นสืบต่อกันมาทุกรุ่นอายุคน เพื่อประโยชน์ภายภาคหน้า ผลของใจ คือ ความคิด ความรู้สึก ความเชื่อ เป็นบ่อเกิดของวัฒนธรรม แต่เราจะรู้เรื่องของใจโดยตรงไม่ได้เพราะใจเป็นนามธรรม ไม่มีตัวตน ถ้าใจไม่แสดงออกให้เห็นเป็นรูปธรรมเราก็ไม่สามารถจะศึกษาได้

จะนั้นในอีกความหมายหนึ่ง จึงหมายถึง ทุกสิ่งทุกอย่างที่มนุษย์คิด และสร้างขึ้นมาใช้ในการดำรงชีวิตอยู่ร่วมกันในสังคม ซึ่งจะเป็นระเบียบแบบแผนและรูปแบบที่ยอมรับกัน ปฏิบัติกัน โดยคนในสังคมเป็นวิธีการดำเนินชีวิตของเขา ซึ่งบุคคลภายใน

นอกกลุ่มจะเห็นว่าเป็นเอกลักษณ์ของสังคมนั้น

ในความหมายนี้เป็นการพิจารณาในเชิงวิชาการของนักสังคมวิทยาและมานุษยวิทยา เพื่อเรียนรู้และเข้าใจพฤติกรรมมนุษย์ในสังคม

ความแตกต่างระหว่างความหมายของวัฒนธรรมทั้งสองอย่าง คือ อย่างแรก พิจารณาโดยใช้ค่านิยมตัดสินว่าดี ไม่ดี เช่น ระบบอาวุโส การเชื่อฟังผู้อาวุโส แต่อาจนำไปสู่อคติได้เช่นกัน โดยคนในสังคมมองว่าดีมีระเบียบไม่ก้าวร้าว ซึ่งอาจกลายเป็นสำคัญต่อนหือสังคมอื่น กลุ่มอื่น ผลที่ตามมาทำให้เกิดการหยุดนิ่งในวัฒนธรรม เพราะเมื่อเห็นว่าดีงามแล้วก็ไม่ควรเปลี่ยนแปลง เพราะฉะนั้นนอกจากจะหมายถึงสิ่งดีงาม ดีเลิศและสิ่งที่หยุดนิ่ง ยังจะรวมถึง สิ่งที่อยู่โดด ๆ ไม่ผูกพันกับสังคมมนุษย์ที่ทำให้เกิดวัฒนธรรม แต่ในความหมายหลังตามทัศนะนักมานุษยวิทยาและสังคมวิทยาทำให้เข้าใจได้ว่า วัฒนธรรมจะสัมพันธ์กับสังคม กลุ่มคน เพราะ เขาเป็นผู้สร้างวัฒนธรรมขึ้นมาเพื่อการดำรงชีวิต เขาจึงเป็นเจ้าของวัฒนธรรมร่วมกัน โดยนัยนี้สังคมและวัฒนธรรมจึงแยกกันไม่ได้ นั่นคือ วัฒนธรรมจะมีความหมายเป็นอันหนึ่งอันเดียวกับสังคม โดยจะสัมพันธ์กับเวลาและสถานที่

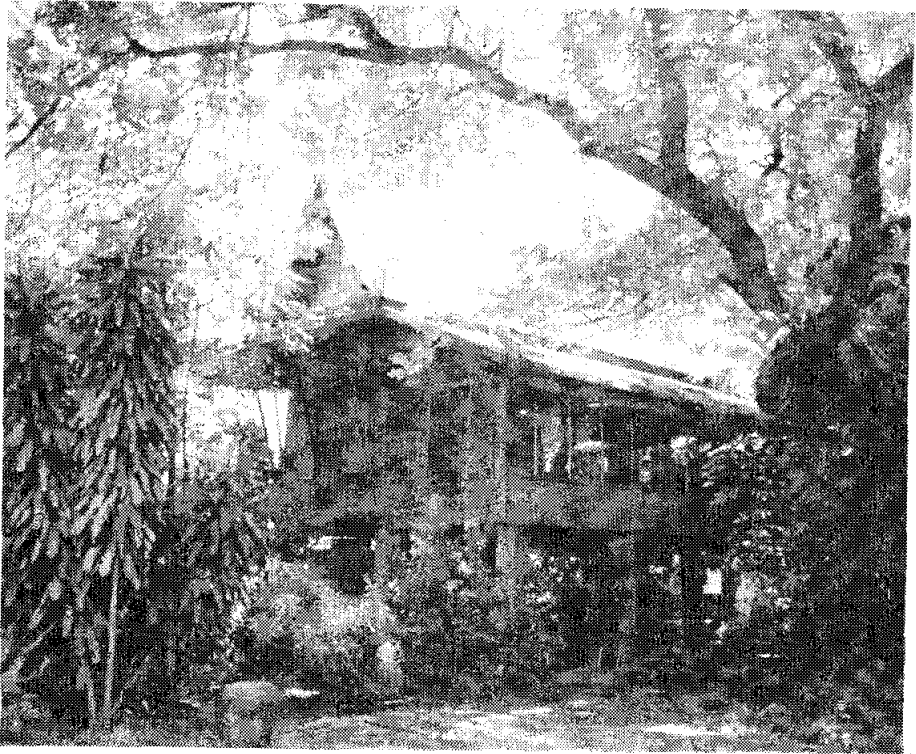
ฉะนั้นในนัยนี้ วัฒนธรรมจึงมีวิวัฒนาการซึ่งเกิดขึ้นได้ เพราะมนุษย์ มีความสามารถในการเรียนรู้ สื่อสาร การสร้างสรรค์สิ่งใหม่

วัฒนธรรม ตามความหมายของมานุษยวิทยา จึงได้แก่ สิ่งอันเป็นวิถีชีวิตของสังคม คนในสังคมมีส่วนร่วม จะคิดเห็นอย่างไร มีความเชื่ออย่างไร ก็แสดงออกให้ปรากฏเห็น เป็นรูปภาพ ประเพณี กิจกรรม การละเล่น การศาสนา เป็นต้น ตลอดจนสิ่งต่าง ๆ ที่คนในสังคมมีส่วนร่วมสร้างขึ้น เช่น สิ่งอันจำเป็นแก่วิถีชีวิตและการครองชีพ ได้แก่ บัจฉยสี่ เครื่องมือ เครื่องใช้ ความคิด ความรู้สึก ความเชื่อ ซึ่งแสดงปรากฏให้เห็นเป็นสิ่งที่ต่าง ๆ ซึ่งมีการสะสมเป็นความรู้ในความทรงจำ จดไว้ในหนังสือและสิ่งต่าง ๆ ที่สร้างขึ้นและถ่ายทอดไว้ให้แก่กัน เป็นมรดกตกทอดสืบต่อกันมาทุกชั่วอายุคน มีการเพิ่มเติมเสริมสร้างสิ่งใหม่และปรับปรุงสิ่งเก่าให้เข้ากันได้ และมีความเจริญก้าวหน้า

ลักษณะสำคัญของวัฒนธรรม

ความเข้าใจในวัฒนธรรมจะเด่นชัดขึ้นเมื่อได้พิจารณาลักษณะต่างๆ ของวัฒนธรรม ดังนี้

1. เป็นแบบแผนของพฤติกรรมที่เกิดขึ้นจากการเรียนรู้ การเรียนรู้เป็นเรื่องสำคัญทำให้มนุษย์สร้างสิ่งที่เราเรียกว่า วัฒนธรรมเกิดขึ้น มนุษย์จะต่างจากสัตว์เนื่องจากกรกระทำต่าง ๆ เป็นเรื่องของการเรียนรู้ สัตว์จะใช้สัญชาตญาณ เช่น การหิวผม การแปร่งฟัน การเย็บผ้า เขียนหนังสือ ฯลฯ การเรียนรู้มันจะมีลักษณะส่งต่อจากประสบการณ์ที่มนุษย์ได้เผชิญในชีวิต ไม่ได้ถูกถ่ายทอดทางชีวภาพหรือพันธุกรรม การเรียนรู้มันเกิดจากการเป็นสมาชิกของกลุ่มของสังคม



เรือนแสดงอรุณของสยามสมาคม ลักษณะเรือนไทยไม้สักทางภาคกลาง

ที่มา : ART&CULTURE



เรือนคำเที่ยง ที่สยามตามคม แบบอย่างของสถาปัตยกรรมเรือนไทยล้านนา

ที่มา : ART&CULTURE

2. เป็นสิ่งซึ่งสืบทอดจากบรรพบุรุษเป็นมรดกทางสังคมซึ่งส่งต่อ ๆ กันมาหลายชั่วอายุ ซึ่งคนรุ่นต่อมาได้นำมาใช้ปฏิบัติ ทำให้คงอยู่ไม่สูญหายแต่อาจปรับเปลี่ยนไป เช่น ภาษา การกิน การแต่งกาย ฯลฯ การเปลี่ยนแปลงวัฒนธรรมนั้น ๆ จะขึ้นอยู่กับภาวะสังคมในขณะนั้น ๆ

3. เป็นของส่วนรวมในสังคม มิใช่เป็นของผู้หนึ่งผู้ใดโดยเฉพาะ ช่วยกันคิดสร้างสรรค์ ร่วมกันปฏิบัติทำให้วัฒนธรรมนั้นอยู่ยืดยาว เช่น ภาษา การแต่งกาย วัฒนธรรมจึงเป็นวิถีชีวิตความเป็นอยู่ของคนจำนวนมากหรือของสังคมทั้งหมด

วัฒนธรรม เป็นวิถีการดำเนินชีวิตของคนในสังคมตามที่นักมานุษยวิทยาได้อธิบายไว้ ดังจะเห็นได้จากตัวอย่างต่อไปนี้

อาหารการกิน แต่เดิมเมื่อเริ่มมีวัฒนธรรม มนุษย์อาศัยการยิงชีพด้วยการเก็บผักผลไม้ พืชพันธุ์ไม้ต่าง ๆ ที่ขึ้นตามธรรมชาติ ล่าสัตว์มาเป็นอาหาร ต่อมารู้จักเพาะปลูก รู้จักหุงต้ม มีเครื่องปั้นดินเผา เครื่องมือเครื่องใช้เพื่อทำอาหาร มีวิวัฒนาการเป็นความเจริญ สังคมในแถบเอเชียตะวันออกเฉียงใต้ ส่วนใหญ่กินปลาร้า ปลาแดก ว่า อร่อย บางสังคมกินนมเนย คนไม่เคยชินว่าเลี้ยงสังคมในภูมิภาคตะวันออกเฉียงใต้ชอบกินปลาหมักเพราะความเคยชินที่เรียนรู้ เพราะอยู่ในที่มีน้ำขุ่น หนอง คลอง บึง ปลูกข้าวในนา มีน้ำมากทำเป็นอาชีพ จึงกินข้าวกินปลาเป็นอาหารหลัก เราจึงมีคำว่า “กินข้าวปลา” ซึ่งหมายถึงอาหารในภาษาไทยที่ทำปลาหมัก ในรูปต่าง ๆ ก็เป็นลักษณะการถนอมอาหารรักษาอาหารให้เก็บไว้ได้นาน ๆ ก็เป็นวิถีชีวิต

ที่อยู่อาศัย จะใช้วัสดุอย่างไร รูปลักษณะอย่างไร เครื่องเรือน เครื่องใช้เป็นแบบใด สิ่งแวดล้อม ภูมิอากาศ ภูมิประเทศ จะมีส่วนเอื้ออำนวย เช่น เรือนของไทยสร้างด้วยไม้และยกพื้นสูง เพราะว่ามีไม้มาก ไม้เป็นวัสดุส่วนใหญ่และอยู่ในที่ซึ่งน้ำท่วมได้ อากาศร้อน จึงยกพื้นสูง ไม่มีการใช้โต๊ะ เติง แต่ต่อมามีการปรับปรุงวัฒนธรรมจึงปรับเปลี่ยนไป

เครื่องนุ่งห่ม ในเขตหนาวจะใส่เสื้อ กางเกง ให้เข้ารูปร่างเพื่อกันความหนาวเย็น ในแถบร้อนใช้ผ้าทั้งผืนสำหรับนุ่งและห่ม เมื่อร้อนก็เปลื้องผ้าห่มออก เมื่อหนาวก็ห่มคลุม

วัฒนธรรมที่เป็นวิถีการดำเนินชีวิตที่มีการสร้างขึ้นใช้นี้ มีทั้งที่เป็นวัฒนธรรมวัตถุ และที่เป็นคุณธรรม จริยธรรม ศีลธรรม

สังคมใดก็ตามที่มีความเป็นอยู่ง่าย ๆ ความจำเป็น ความต้องการในวัฒนธรรมนั้นมีน้อยอย่าง วิถีชีวิตของคนในสังคมนั้นจะมีลักษณะสม่ำเสมอ มีการเปลี่ยนแปลงน้อย ถ้าจะมีก็เป็นไปอย่างช้า ๆ แต่ตามปกติมนุษย์ต้องการ ใครู้ ดิ้นรน เพื่อความก้าวหน้าในชีวิต ผู้ที่มีปัญญา มีความคิด จิตใจสูงส่ง จะพยายามทำให้สังคมนั้นมีความเจริญสร้างสรรค์วัฒนธรรม มีการปรับปรุงวัฒนธรรมในสังคมให้ได้สมดุลย์กันในระหว่างวัฒนธรรมใหม่และเก่า วัฒนธรรมมีบทบาทเข้าไปอยู่ในวิถีชีวิตสังคมอยู่ตลอดเวลาโดย

กำหนดรูปแบบวิถีชีวิตให้แก่สังคม แต่คนในสังคมจะรู้สึกก็หาไม่ ไม่เป็นการบังคับเสมือน
ทำไปโดยอัตโนมัติ เพราะเรียนรู้มาตั้งแต่เกิดจำความได้

ท่านเจ้าคุณ พระยาอนุমানราชชนได้กล่าวไว้ในหนังสือ “การศึกษาเรื่อง
ประเพณีไทยและชีวิตชาวไทยสมัยก่อน” ว่า

อะไรเก่า ไม่ใช่ดีที่สุดเสมอไป

อะไรใหม่ ไม่ใช่ดีเสมอไป

ผู้มีปัญญาวิจารณ์ญาณ ย่อมเลือกแต่ที่ดี เมื่อได้พิจารณาและชิมดูแล้ว
จึงเลือกคิดเลือกสรรเพื่อความอยู่รอด สังคมใดไม่รู้จักสกัดทั้งสิ่งเก่าที่ไม่ดี ไม่รู้จักเลือกสรร
ของใหม่แต่สิ่งดี มีแต่จะพอกพูนสิ่งใหม่เข้าไปในสิ่งเก่าแต่ถ่ายเดียว สังคมนั้นจะต้องแบก
หนักทั้งสิ่งที่ดีและไม่ดี ในที่สุดจะเกิดวิกฤต การปรับปรุงวัฒนธรรมอยู่ที่รู้จักเสริมสร้างสิ่ง
ใหม่ วัฒนธรรมใหม่บนรากฐานสิ่งเก่าวัฒนธรรมเก่า เพื่อรักษาเสถียรภาพและบุคลิก
ลักษณะสังคมของตนไว้ เพราะวัฒนธรรมย่อมมีทั้งเสถียรภาพและพลวัตอยู่ในตัว

คน มีทั้งกายและใจแยกจากกันไม่ได้ ในทางปฏิบัติถ้าคุณธรรมทั้งสอง
ประการนี้มีอยู่ไม่สมดุลกัน คนแม้เป็นคน ก็เป็นคนที่ยบกพร่อง สิ่งที่เป็นปัจจัยบำรุงร่าง
กายอยู่ที่วัฒนธรรมวัตถุ และสิ่งที่เป็นปัจจัยบำรุงใจอยู่ที่วัฒนธรรมทางจิตใจ แยกบำรุง
แต่ประการใดโดยไม่บำรุงอีกประการหนึ่งให้สมดุลกัน ก็จะทำให้เอกัตภาพวัฒนธรรมบก
พร่องไป

การทำความเข้าใจเรียนรู้วัฒนธรรมถ้าเรารู้จักตนเองในปัจจุบันได้ดี ก็
เพราะเรารู้เรื่องอดีตของเราว่าคลี่คลายเป็นวิวัฒนาการมาอย่างไร ความเข้าใจในรากเง่า
เหล่านั้นและการสานต่อปรับเปลี่ยนก็จะทำให้วัฒนธรรมคงอยู่ผู้ปฏิบัติก็เกิดความภาคภูมิ
ใจ

คำถามท้ายบท

1. จงอธิบายให้เข้าใจ “สังคม”
2. โครงสร้างสังคม มีส่วนประกอบอะไรบ้าง จงอธิบาย
3. สังคมมีแตกต่างกันหลายประเภท จงอธิบายประเภทต่าง ๆ ของสังคมที่
4. จงอธิบายให้เข้าใจ “วัฒนธรรม”
5. ปัจจัยอะไร ที่ทำให้มนุษย์สร้างวัฒนธรรมขึ้นได้
6. ลักษณะสำคัญของวัฒนธรรมมีอะไรบ้าง
7. สภาพแวดล้อมทางธรรมชาติมีอิทธิพลต่อการสร้างวัฒนธรรมอย่างไร

ถูกเรียก

จงอธิบาย