

บทที่ 7

ระบบเครือญาติ (Kinship system)

ระบบเครือญาติเป็นส่วนหนึ่งของโครงสร้างทางสังคม และเป็นส่วนที่ได้รับความสนใจมากที่สุดจากนักมานุษยวิทยา (Graburn, 1971 : 2) เพราะในทุกสังคมทั่วโลกจะมีกฎเกณฑ์เกี่ยวกับการนับญาติและการสืบสายโลหิต (Descent) แต่จะแตกต่างกันในด้านรายละเอียดภายใน การนับญาติเป็นการระบุว่าคนแต่ละคนเป็นสมาชิกของเครือญาติฝ่ายใดหรือทั้ง 2 ฝ่าย เพราะความเป็นญาติ (kin) นำมาซึ่งสิทธิและหน้าที่ต่าง ๆ ดังนั้นระบบการนับญาติจึงเหมือนกับแผนที่แสดงบุคคลในตระกูล (linage) ซึ่งสามารถสืบสาวไปได้ถึงบรรพบุรุษ (ancestor) ที่แต่ละคนสืบทอดมานั่นเอง

Fox (1967 : 27) นักมานุษยวิทยาชี้ให้เห็นว่า ระบบเครือญาติและการสมรสเป็นพื้นฐานที่สำคัญของกลุ่มสังคม ซึ่งเกี่ยวข้องกับการเกิด การสังวาส และการตาย ทั้งนี้เพราะการสมรสนำไปสู่การมีความสัมพันธ์ทางเพศกับระหว่างชายหญิง และมีการให้กำเนิดบุตร ดังนั้นความผูกพันกันระหว่างแม่กับลูก จึงเกิดขึ้น ซึ่งถือว่าเป็นความผูกพันที่เป็นพื้นฐานของความผูกพันกันทางสังคมของมนุษย์ ส่วนการตาย ทำให้เกิดช่องว่างในกลุ่มสังคมที่จะต้องหาคนมาบรรจุมแทน จึงก่อให้เกิดระบบการสืบทอดทายาทว่าผู้ใดควรจะเป็นทายาทที่รับช่วงตำแหน่งในกลุ่มสังคม

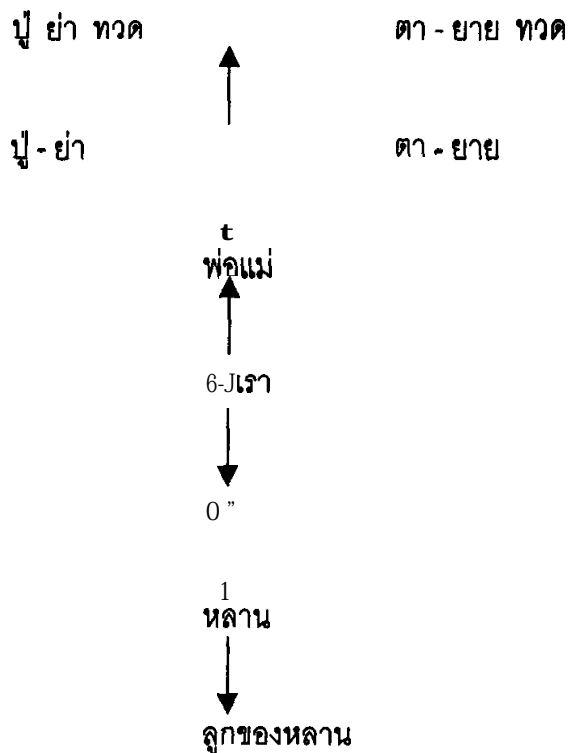
ระบบเครือญาติเป็นวัฒนธรรมหนึ่งของมนุษย์ ซึ่งในอดีตมีความสำคัญอย่างมาก ในการควบคุมกฎเกณฑ์ต่าง ๆ ของสังคม เช่น สิทธิในการใช้สอยและแบ่งปันทรัพยากร การจัดตั้งกลุ่มแรงงาน การเลือกคู่สมรส ไปจนถึงการจัดกลุ่มทางการเมือง ตลอดจนกิจกรรมต่าง ๆ ทางศาสนา ดังนั้นกิจกรรมตลอดจนระบบความสัมพันธ์ต่าง ๆ ของมนุษย์จะถูกกำหนดโดยระบบเครือญาติ เช่น ในสังคมจีนโบราณ กลุ่มเครือญาติจะเรียกร้องความซื่อสัตย์และความผูกพันของบุคคลต่อเครือญาติมาเป็นอันดับหนึ่ง ส่วนความซื่อสัตย์และความผูกพันต่อคู่สมรสเป็นอันดับรองลงไป

Murdock นักมานุษยวิทยา ชี้ให้เห็นว่า ระบบเครือญาติ เป็นโครงสร้างที่รวมหลายลักษณะ (features) เข้าด้วยกัน เช่น กฎเกณฑ์การสืบเชื้อสาย (rules of descent) ระบบศัพท์ รูปแบบการสมรส ตลอดจนกฎเกณฑ์การตั้งที่อยู่อาศัยภายหลังการสมรส เป็นต้น

1. ความสัมพันธ์แบบญาติ

นักมานุษยวิทยาได้จำแนกที่มาของความสัมพันธ์แบบญาติไว้ 2 ทาง ได้แก่

1.1 ญาติโดยสายโลหิต (Consanguineal Kins) คือความเป็นญาติเกิดจากการสืบสายโลหิตจากบุคคลหนึ่งมาสู่อีกบุคคลหนึ่ง เป็นการสืบทอดทางด้านชีววิทยา หรือทางพันธุกรรม (genetics) จัดว่าเป็นญาติอย่างแท้จริง (real kins) ซึ่งการนับญาติสายโลหิตนี้อาจจะนับขึ้นไปจากตัวเรา หรือนับลงมาจากตัวเราก็ได้ เช่น



โดยทั่วไปจะนับแค่ 3 ลำดับเท่านั้น เพราะจะไม่เห็นกัน เช่นปู่ - ย่าทวด หรือตา - ยายทวด รวมทั้งลูกของหลาน โอกาสที่เรามักจะมีพบบีน้อย เพราะเราอาจจะสิ้นชีวิตแล้ว หรือ

ท่านเสียชีวิตไปแล้ว นอกจากนี้ยังรวมถึงญาติที่เป็นลูกพี่ลูกน้องของเราด้วย และการนับญาติจากการสืบสายโลหิตนี้นักมานุษยวิทยาเรียกว่า "ญาติสายโลหิต" (Agnatic Kins) ญาติสายโลหิตจะมีความผูกพันที่แน่นแฟ้นตัดไม่ขาด มีการดูแลช่วยเหลือซึ่งกันและกัน ในยามทุกข์ยาก หรือในการประกอบกิจกรรมต่าง ๆ ดังคำพังเพยโบราณของไทยว่า "เลือดข้นกว่าน้ำ" สังคมจะมีความคาดหวังว่า ญาติสายโลหิตจะมีความรักความผูกพันกันสูงมากกว่า ความสัมพันธ์กับคนกลุ่มอื่น และจะต้องมีการช่วยเหลือดูแลซึ่งกันและกันทั้งยามทุกข์และยามสุข

1.2 ญาติโดยการสมรส (Affinal Kins) เป็นญาติที่เกิดขึ้นตามมาภายหลัง จาก ชายหญิงแต่งงานกัน เรียกว่าเป็นญาติเกี่ยวดอง ก็คือ เมื่อเราสมรสเราจะได้กลุ่มญาติของสามี หรือภรรยาของเรา มาเกี่ยวดองเป็นญาติกับเราด้วย การสมรสจึงเป็นการสร้างความสัมพันธ์ข้ามญาติระหว่างคน 2 กลุ่ม เข้าด้วยกัน นั่นเอง ดังนั้น ตัวเราจึงมีญาติทั้ง ญาติสายโลหิต และญาติเกี่ยวดอง ในความเป็นจริง ถ้าไม่มีการสมรส ญาติโดยสายโลหิตที่แท้จริงก็ไม่เกิดขึ้น เพราะทุกสังคมจะมีกฎเกณฑ์เกี่ยวกับ ข้อห้ามการสมรส (incest taboo) ในกลุ่มญาติพี่น้องที่มีสายเลือดใกล้ชิด จึงเป็นพลังผลักดันให้คนต้องออกไปสมรสกับคนนอกกลุ่ม (exogamy)

1.3 ญาติสมมติ (Fictional Ties) เป็นญาติที่เกิดจากการนับเอาบุคคลอื่นที่มีญาติโดยสายโลหิต หรือญาติจากการสมรสมาเป็นญาติ ซึ่งเป็นที่นิยมในบางสังคม เช่น สังคมไทย เราจะใช้ศัพท์ที่แสดงความเป็นญาติมาเรียกบุคคลที่มีความใกล้ชิดสนิทสนมกับเรา เช่น ครอบครัวเพื่อนบ้าน เพื่อนรัก เพื่อนร่วมงาน เพื่อนร่วมสังคม จะเห็นได้จากคนไทยโดยทั่วไปจะเรียกผู้อาวุโสกว่าว่า พี่ ป้า น้า อา ลุง หรืออื่น ๆ และเรียกบุคคลที่อ่อนอาวุโสกว่าว่า น้อง ลูก หรือหลาน เป็นต้น ในกรณีครอบครัวเพื่อนที่ใกล้ชิดสนิทสนมรักใคร่กัน จะมีการให้ความช่วยเหลือเกื้อกูลซึ่งกันและกัน ดูแลกันในบางคนญาติสมมติอาจจะมิพบพบปะในการดูแลช่วยเหลือเกื้อกูลกันมากกว่าญาติแท้จริง เพราะสังคมปัจจุบันเครือญาติมิได้อยู่ร่วม กันเหมือนอดีต จึงมีการพึ่งพาอาศัย ติดต่อดูแลสัมพันธ์กับบุคคลอื่นที่อยู่ใกล้เคียงกันมากกว่า

2. ความสัมพันธ์ระหว่างญาติ

ความสัมพันธ์ระหว่างญาติทั้งญาติสายโลหิต ญาติจากการสมรส และญาติสมมติ จะมีทั้งความสัมพันธ์แบบปฐมภูมิ (primary relationship) และความสัมพันธ์แบบทุติย

ภูมิ (secondary relationship) คือมีทั้งญาติสนิท และไม่สนิทญาติในครอบครัวหน่วยกลางจะมีความสัมพันธ์ใกล้ชิดสนิทสนมหวังดีช่วยเหลือกันในทุกด้าน ถือเป็นญาติที่สนิทที่สุด ส่วนในครอบครัวขยายซึ่งมีครอบครัวหน่วยกลางมากกว่า 1 ครอบครัวขึ้นไป สมาชิกก็มีมากขึ้น ความสัมพันธ์ภายในจะมีแบบทุติยภูมิเพิ่มขึ้น เช่น ความสัมพันธ์ระหว่างพ่อ แม่กับลูก และหลานบางคน จะสนิทสนม แต่กับหลานบางคนซึ่งเป็นลูกของพี่หรือน้อง อาจจะสนิทสนมห่างเหินก็ได้ แต่ความ เป็นญาติจะยืนยาวตัดไม่ขาดไม่ว่าจะไปอยู่ที่ใดก็ตาม ส่วนในกลุ่ม ญาติจากการสมรส บุคคลจะสนิทสนมกับญาติสายเลือดของตนมากกว่า ญาติเกี่ยวดอง เนื่องจากการสมรส แต่ในกรณีทีภายหลังการสมรสแล้ว ด้านบุคคลต้องย้ายเข้าไปอยู่ในครอบครัวของสามีหรือภรรยา บุคคลนั้นก็อาจจะสนิทสนมกับญาติเกี่ยวดองมากกว่า ญาติสายโลหิตที่ไม่ใช่ในครอบครัวหน่วยกลางของตนได้ ทั้งนี้เพราะบุคคลต้องติดต่อพึ่งพาอาศัยอยู่ในครอบครัวของฝ่ายสามีหรือภรรยา ซึ่งเป็นญาติเกี่ยวดอง และในระดับหลานความสัมพันธ์ระหว่างหลาน ๆ ซึ่งเป็นลูกพี่ลูกน้องกันก็มีทั้ง 2 รูปแบบเช่นกัน ขึ้นอยู่กับความใกล้ชิด พึ่งพาอาศัย มีมิตรจิตมิตรใจช่วยเหลือระหว่างกัน ถ้าบุคคลทั้งคู่มีความใกล้ชิดสนิทสนมช่วยเหลือเกื้อกูลเอาใจใส่ดูแลซึ่งกันและกัน ความสัมพันธ์อันที่ญาติก็อาจจะเปลี่ยนไปเป็นความรักระหว่างหนุ่มสาวและทำการสมรสกัน ความสัมพันธ์ก็ยิ่งแนบแน่นยิ่งขึ้น นอกเหนือจากความเป็นญาติ ส่วนความสัมพันธ์ในญาติสมมติ มีความมั่นคงยืนยาวน้อยที่สุด เพราะถ้าทั้ง 2 กลุ่มต้องห่างเหินแยกกันไป ความสัมพันธ์ก็อาจจะห่างเหินไปได้ เช่น ความสัมพันธ์ระหว่างเพื่อนสนิท ถ้าฝ่ายหนึ่งต้องย้ายที่อยู่อาศัยไปอยู่ที่อื่น นาน ๆ ไปความสัมพันธ์ก็อาจจะห่างเหินไปได้

3. วัตถุประสงค์ของการนับญาติ

สังคมในอดีตโดยเฉพาะในสังคมเกษตรกรรม ยึดมั่นในประเพณีและนิยมอยู่ร่วมกับเป็นกลุ่มเครือญาติ จะมีการนับญาติกว้างขวางมาก โดยมีวัตถุประสงค์ ดังนี้ คือ

3.1 เพื่อจะได้รู้ว่าใครคือญาติของตนบ้าง จะได้พึ่งพาอาศัยในเวลาประกอบกิจกรรมต่าง ๆ เช่น ด้านการเพาะปลูก การเลี้ยงสัตว์ การปลูกที่หักอาศัย การป้องกันอันตรายจากภัยธรรมชาติ และภัยจากมนุษย์ด้วยกัน รวมทั้งงานพิธีกรรมต่าง ๆ

3.2 เพื่อแสดงสถานภาพทางเศรษฐกิจ สังคม และการเมือง การมีญาติ
มากแสดงให้เห็นถึงความมั่งคั่งทางเศรษฐกิจ เพราะมีแรงงานช่วยในการทำมาหากินมาก เมื่อมี
ฐานะทางด้านเศรษฐกิจดี ก่อให้เกิดความมั่งคั่งมีตา เป็นที่นับหน้าถือตาของคนในสังคม และ
เป็นที่เกรงขามของบุคคลอื่น เพราะมีอำนาจในการต่อรองทางการเมืองสูงเช่นกัน

3.3 เพื่อแสดงให้เห็นถึงตำแหน่งผู้มีสิทธิสืบทอดมรดก หรือทรัพย์สินสมบัติภายใน
ในกลุ่มเครือญาติ เมื่อผู้มีอำนาจหรือหัวหน้ากลุ่มเครือญาติสิ้นชีวิตลง กลุ่มจะมีกฎเกณฑ์ว่าผู้ใด
ในเครือชายของกลุ่มจะเป็นผู้มีสิทธิสืบทอด ทรัพย์สิน มรดก หรือเป็นผู้มีอำนาจตัดสินใจว่า ผู้
ใดควรจะเป็นผู้สืบทอดดังกล่าว

3.4 เพื่อแสดงให้เห็นถึงตำแหน่งผู้ที่มีสิทธิจะสืบทอดตำแหน่งและอำนาจทาง
การปกครองของกลุ่มเครือญาติ

4. การหน้าที่ของกลุ่มเครือญาติ (Function of Kinship)

นักวิชาการได้มีการศึกษาเปรียบเทียบการหน้าที่ของระบบเครือญาติในสังคม
วัฒนธรรมต่าง ๆ พบว่า กลุ่มเครือญาติมีการหน้าที่ต่อสังคมหลายประการ ได้แก่

4.1 การถือครองที่ดิน ทรัพย์สิน ตลอดจนสิทธิในการรับมรดก เป็นการ
หน้าที่ที่ชัดเจนของระบบเครือญาติในสังคม ซึ่งใช้ที่ดินในการผลิต หรือ มีทรัพย์สินอันเป็นรายได้
จากการผลิต การหน้าที่นี้เป็นข้อผูกพันกันในระบบเครือญาติ ซึ่งตรงข้ามกับสังคมปัจจุบันที่คู่
สมรสหรือปัจเจกชน อาจจะเป็นเจ้าของ และควบคุมทรัพย์สินของตนเอง และคาดว่าใครจะเป็น
ผู้รับมรดก ซึ่งมีเป็นจำนวนเท่าไร และจะยกมรดกให้เมื่อใด ซึ่งสังคมในอดีตทุกอย่างเป็นเรื่อง
ของกลุ่มเครือญาติ โดยมีผู้อาวุโสเป็นผู้มีอำนาจสูงสุดในการตัดสินใจ

4.2 เป็นที่อยู่อาศัย กลุ่มเครือญาติจะอยู่รวมในครัวเรือนเดียวกัน ซึ่งแตก
ต่างกันไปในแต่ละสังคม เช่น ชนเผ่าอิบาน (Ibans) ในเกาะบอร์เนียว สมาชิกของกลุ่มเครือ
ญาติจะอยู่รวมกันในบ้าน ซึ่งยาวมาก เรียกว่า "long house" ในบ้านจะมีการแบ่งแยกที่อยู่
อาศัยกันระหว่าง ชาย หญิง และเด็ก หรือในอินเดีย ครัวเรือนจะประกอบด้วยครอบครัวของพี่

ชายและครอบครัวของน้องชาย ซึ่งจะอยู่ได้หลังคาเดียวกันหรือเป็นบ้านเล็ก ๆ ในบริเวณเดียวกัน เป็นครอบครัวร่วม (joint family) หรือชาวเอมิช (Amish) ในสหรัฐอเมริกา พ่อแม่ที่สูงอายุจะอาศัยอยู่ในครอบครัวลูกที่สมรสแล้วและเครือญาติจะอาศัยอยู่ใกล้กัน โดยสามารถมองเห็นปล่องควันไฟของกันและกันได้ เป็นต้น ในทางตรงข้ามคนปัจจุบันนิยมอยู่กันเป็นอิสระเป็นครอบครัวหน่วยกลาง โดยอาจมีญาติมาอาศัยได้ชั่วคราว

4.3 **ช่วยเหลือญาติในเวลาที่ย่ำแย่** ในสังคมประเพณีส่วนใหญ่จะคาดหวังว่า เครือญาติจะมีความผูกพันในการให้ความช่วยเหลือเกื้อกูลกันในเวลาที่ย่ำแย่ ซึ่งข้อผูกพันนี้จะแตกต่างกันไปในแต่ละสังคม ในสังคมที่ยึดมั่นในกลุ่มเครือญาติหรือครอบครัวสูง ความผูกพันระหว่างกลุ่มเครือญาติโดยเฉพาะญาติทางสายโลหิตจะสูง การช่วยเหลือเกื้อกูล ดูแลซึ่งกันและกัน ทั้งในยามปกติและยามจำเป็นจะสูงตามไปด้วย ส่วนในสังคมปัจจุบัน ความผูกพันในกลุ่มเครือญาติมีน้อย เพราะสภาพสังคมที่เปลี่ยนไป การพึ่งพาอาศัยกันระหว่างเครือญาติเป็นสิ่งที่ไม่จำเป็น เพราะมีเครื่องทุ่นแรงมาช่วยในการดำรงชีวิต ความผูกพันระหว่างพ่อแม่กับลูกเกิดขึ้นในช่วงเวลาที่ลูกกำลังให้กำเนิดเท่านั้น เช่น ในชนชั้นกลางของชาวอเมริกัน แต่ในกลุ่มชนชั้นแรงงานจะมีความผูกพันใกล้ชิดช่วยเหลือซึ่งกันและกันอย่างมาก

4.4 **ให้ความรัก ความอบอุ่น และความผูกพันทางอารมณ์ระหว่างสมาชิกในกลุ่มเครือญาติ** ซึ่งในแต่ละสังคมจะแตกต่างกันไป เช่น ในสังคมที่นับเครือญาติสายใดสายหนึ่ง กลุ่มเครือญาติจะมีอิทธิพลเหนือพฤติกรรมของบุคคล แต่ความผูกพันทางอารมณ์ของบุคคลอาจจะผูกพันกับญาติอีกสายหนึ่งก็ได้ เช่น ในสังคมที่ชายมีอำนาจ ความผูกพันทางอารมณ์อย่างใกล้ชิดของสมาชิกจะมีความโน้มเอียงสนิทสนมกับญาติทางแม่ ในกลุ่มเครือญาติ สมาชิกจะมีความรู้สึกอบอุ่น มั่นคง และมีความผูกพันทางอารมณ์สูง เพราะมีญาติพี่น้องที่จะพึ่งพิงหรือดูแลให้ความรักความเอาใจใส่หลายคนไม่ว่าเหตุ

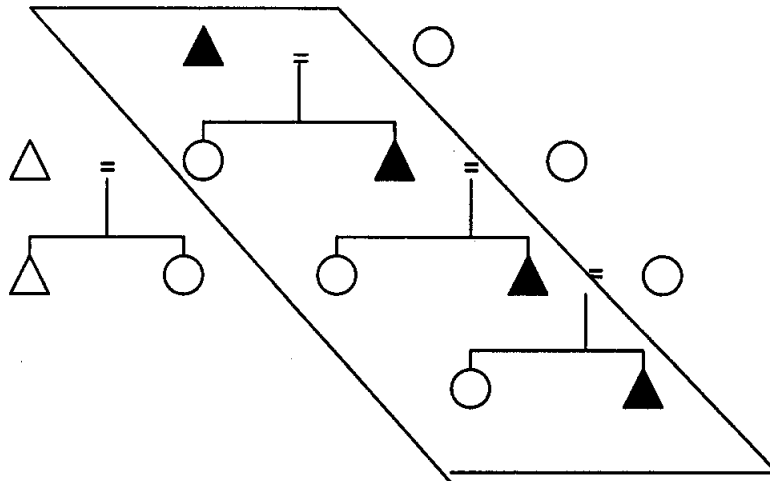
5. การสืบเชื้อสาย (Descent)

ประสิทธิ์ สวัสดิ์ญาติ (2533 : 90) ให้ความหมายของคำว่า "การสืบเชื้อสาย" ว่า การสืบเชื้อสายมีความหมายทั้งในแง่ชีววิทยาและในแง่กฎหมาย เมื่อนักมานุษยวิทยาใช้คำว่า "การสืบเชื้อสาย" โดยปกติจะใช้ในความหมายด้านกฎหมายมากกว่าในด้านชีววิทยา แม้ว่าความหมายทั้ง 2 ด้าน โดยทั่วไปจะสอดคล้องกันเสมอ การสืบเชื้อสาย เป็นการนับญาติใน

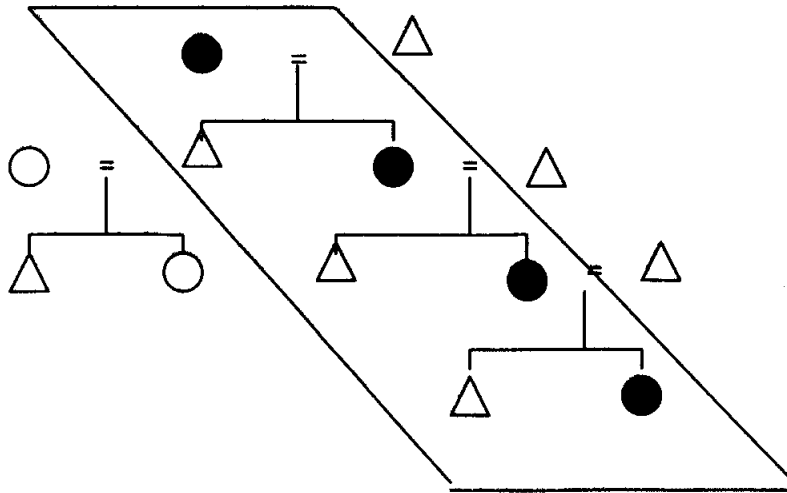
กลุ่มเครือญาติโดยนับขึ้นไปจนถึงบรรพบุรุษ และนับลงมาจนถึงผู้สืบสายโลหิต ในทุกสังคมจะมีกฎเกณฑ์ที่ชัดเจนในการสืบเชื้อสายว่าใครคือผู้รับเชื้อสายจากใคร นักมานุษยวิทยาได้ศึกษาเปรียบเทียบสังคมวัฒนธรรมต่าง ๆ พบว่า มีกฎเกณฑ์แตกต่างกันไปดังต่อไปนี้

5.1 การสืบเชื้อสายทางเดียว (Unilineal Descent) เป็นกฎเกณฑ์ที่กำหนดการสืบเชื้อสายเพียงทางเดียว จะเป็นทางฝ่ายพ่อหรือฝ่ายแม่ก็ได้ โดยที่อีกฝ่ายหนึ่งเกือบจะไม่มีสิทธิ์หรือหน้าที่ต่อกันเลย แม้ว่าจะมีความเป็นญาติอยู่ก็ตาม การสืบเชื้อสายทางเดียวแบ่งออกเป็น

5.1.1 การสืบเชื้อสายทางพ่อหรือทางฝ่ายชาย (Patrilineal Descent หรือ Agnetic) เป็นการสืบเชื้อสายเฉพาะทางฝ่ายชาย ซึ่งสมาชิกรุ่นลูกอาจจะเป็นหญิงหรือชายก็ตาม ชายเท่านั้นจะเป็นผู้สืบเชื้อสาย เช่น สังคมไทย ลูกจะใช้นามสกุลของพ่อทั้งตามประเพณีนิยมและตามกฎหมาย แต่ลูกชายเท่านั้นที่จะเป็นผู้สืบสกุล เป็นกฎเกณฑ์ที่นิยมปฏิบัติอยู่ในสังคมส่วนใหญ่ไม่ว่าจะเป็นสังคมอุตสาหกรรมหรือเกษตรกรรม ส่วนลูกชายส่วนใหญ่ก็ยังคงมีความสัมพันธ์อันที่ญาติพี่น้องกัน นักมานุษยวิทยาชื่อ Schneider และ Gough ศึกษาการสืบเชื้อสายของสังคมวัฒนธรรมต่าง ๆ 565 สังคมวัฒนธรรมพบว่าสังคมส่วนใหญ่ (44 %) นิยมการสืบเชื้อสายทางฝ่ายชายหรือทางพ่อนั่นเอง (ดูภาพ a)



ภาพ a



ภาพ b

5.1.2 การสืบเชื้อสายทางแม่ (Matrilineal Descent หรือ Uterine) เป็นการสืบเชื้อสายเฉพาะทางแม่เท่านั้น และญาติเพศหญิงเท่านั้นที่จะเป็นผู้สืบสกุล เช่นเดียวกับ การสืบเชื้อสายทางพ่อ (ดูภาพ b) ซึ่งความสัมพันธ์ของลูกชายหญิง ซึ่งมีแม่คนเดียวก็ยังคงสนิทสนมเป็นเครือญาติกัน แต่ลูกหญิงเท่านั้นที่มีสิทธิสืบเชื้อสายหรือนามสกุล

5.1.3 การสืบเชื้อสายแบบคู่ขนาน (Parallel Descent) เป็นรูปแบบของการสืบเชื้อสายแบบทางเดียว โดยกำหนดให้หญิงสืบเชื้อสายทางแม่หรือเพศหญิงเท่านั้น และชายสืบเชื้อสายทางพ่อหรือทางฝ่ายชายเท่านั้น

5.2 การสืบเชื้อสายจากทั้ง 2 ทาง (Double Descent หรือ Double unilineal หรือ duolineal หรือ Bilineal descent) เป็นการสืบเชื้อสายทางเดียว แต่สังคมเปิดโอกาสให้สมาชิกทั้งหญิงและชายเลือกได้ว่าจะสืบทางใดหรืออาจจะสืบเชื้อสายทั้ง 2 ทางเพื่อวัตถุประสงค์บางอย่าง เช่น สืบเชื้อสายทางพ่อเพื่อสิทธิในการรับมรดกบางอย่าง เช่น ด้านการปกครอง และในขณะเดียวกันก็สืบเชื้อสายทางแม่ เพื่อสิทธิเกี่ยวกับที่ทำกินหรือด้านเศรษฐกิจ เป็นต้น (vivelo, 1978 : 158)

5.3 **Ambilineal หรือ Optative descent** เป็นรูปแบบการสืบเชื้อสายให้เลือกสืบได้ทางเดียว หมายความว่า บุคคลสามารถเลือกที่จะสืบเชื้อสายทางพ่อหรือทางแม่ก็ได้ โดยทั่วไป แม้ว่าสังคมจะยอมรับทั้ง 2 รูปแบบ แต่บุคคลควรจะต้องเลือกสืบเชื้อสายเพียงทางเดียวในชั่วอายุตน ในบางสังคม บุคคลอาจจะสำรองสิทธิในการที่จะเปลี่ยนการสืบเชื้อสายได้ (Otterbein, 1972 : 52) แต่อย่างไรก็ตาม สมาชิกจะมีความรู้สึกผูกพันกันเนื่องจากมีความรู้สึกว่าสืบทอดมาจากบรรพบุรุษร่วมกัน

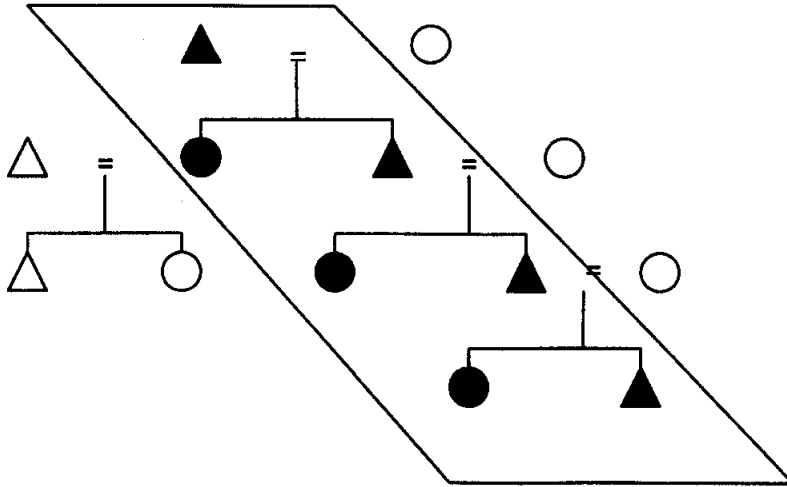
5.4 **การสืบเชื้อสายทั้ง 2 ทาง (Cognatic หรือ Bilateral Descent)** เป็นกฎเกณฑ์การสืบเชื้อสายที่กำหนดให้สืบเชื้อสายได้ทั้งทางพ่อและทางแม่ และหญิงหรือชายก็สามารถเป็นผู้สืบเชื้อสายได้ ซึ่งเกณฑ์นี้เป็นที่นิยมปฏิบัติกันโดยทั่วไปในสังคมกลุ่มสัตว์และเก็บหาอาหาร รวมทั้งในสังคมอุตสาหกรรม ในขณะที่การสืบเชื้อสายทางเดียวส่วนใหญ่ปรากฏในสังคมเผ่า และสังคมเกษตรกรรม หรือสังคมประเพณี เป็นต้น

6. กลุ่มญาติพี่น้อง

กลุ่มญาติพี่น้อง จำแนกได้หลายประเภท ดังต่อไปนี้

6.1 **ตระกูลหรือสายสกุล (lineage)** คือกลุ่มญาติที่อยู่ในตระกูลเดียวกัน และสามารถสืบสาวไปถึงบรรพบุรุษที่มีร่วมกันได้ สมาชิกของแต่ละตระกูลหรือสายสกุลจะอยู่บนพื้นฐานของการสืบเชื้อสายทางเดียว ซึ่งอาจจะสืบเชื้อสายทางตระกูลของบิดา (patrilineage) หรือสืบเชื้อสายทางตระกูลของมารดา (matrilineage) ก็ได้ ภายในกลุ่มสายสกุลหรือในตระกูลเดียวกัน จะมีการร่วมมือช่วยเหลือกันในการประกอบกิจกรรมต่าง ๆ ทั้งทางด้านศาสนา เศรษฐกิจ การปกครอง และตำแหน่งอื่น ๆ ที่มีเกียรติภูมิ (prestigious position) (Schusky, 1972 : 25) ซึ่งกลุ่มตระกูลสมาชิกอาจจะอาศัยอยู่ในบริเวณเดียวกัน หรือคนละบริเวณก็ได้ แต่ส่วนใหญ่กลุ่มญาติในแกนของตระกูลจะอาศัยอยู่ร่วมกันหรือในบริเวณเดียวกัน

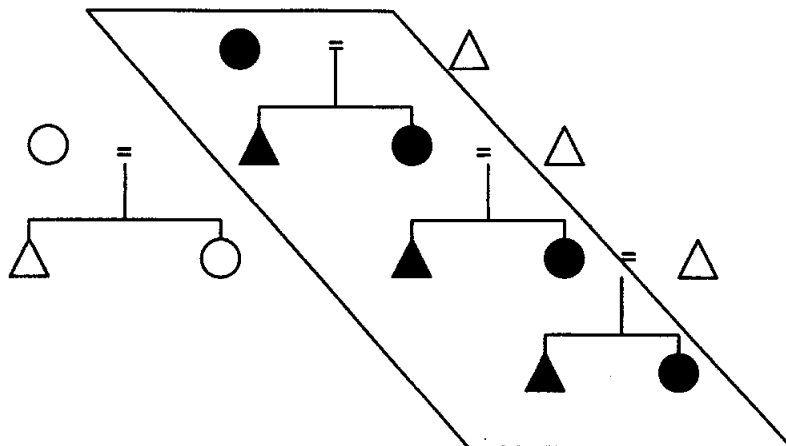
6.1.1 กลุ่มตระกูลหรือสายสกุลทางบิดา (Patrilineage)



(Otterbein, 1972 : 51)

จากภาพจะเห็นได้ว่าการสมรสจะเป็นแบบ การสมรสนอกกลุ่ม (exogamy) ซึ่งกลุ่มตระกูลหรือสายตระกูลทางบิดา สมาชิกจะถูกควบคุมโดยกฎการสืบเชื้อสายทางบิดา (Patrilineal descent) เพราะการกลุ่มตระกูลหรือสายสกุลมีโครงสร้างเหมือนกับครัวเรือนที่อยู่อาศัยเป็นแบบครอบครัวขยายทางบิดา (patrilocal extended family household) นักมานุษยวิทยาจำนวนมาก เชื่อว่า กลุ่มตระกูลทางบิดาได้เติบโตมาจากครัวเรือนที่อยู่อาศัยที่ขยายทางบิดา (Titiev, 1943)

6.1.2 กลุ่มตระกูลหรือสายสกุลทางมารดา (matrilineage)



สมาชิกในกลุ่มตระกูลหรือสายสกุลจะมีพื้นฐานมาจากกฎเกณฑ์การสืบเชื้อสายทางแม่ สิทธิในการดูแลสมาชิกใหม่เป็นของตระกูลทางแม่ ส่วนพี่น้อง ชายหญิงก็มีความสัมพันธ์กันฉันท์ญาติพี่น้องโดยผ่านการสืบบรรพบุรุษทางแม่ เช่นกัน นักมานุษยวิทยาสวนมากเชื่อว่า กลุ่มตระกูลหรือสายสกุลทางมารดาเติบโตมาจาก ครัวเรือนขยายทางมารดา (matrilocal extended family households)

6.2 โคตรตระกูล (Clan) คือกลุ่มญาติที่มีขนาดใหญ่กว่าตระกูลหรือสายสกุลโดยทั่วไปจะพบว่าในโคตรตระกูลจะประกอบด้วยตระกูลย่อย ๆ รวมกันอยู่ ลักษณะสำคัญของโคตรตระกูลคือ เป็นกลุ่มญาติที่สืบเชื้อสายมาจากญาติทางเดียว ต้องอาศัยอยู่รวมในกลุ่มเดียวกันเพื่อความเป็นเอกภาพของกลุ่ม และจะต้องมีการรวมตัวกันทางสังคมอย่างแท้จริง (Murdock, 1949) สมาชิกภายในโคตรตระกูลเดียวกันจะมีความเชื่อว่าพวกตนสืบเชื้อสายมาจากบรรพบุรุษเดียวกันแม้จะไม่สามารถสืบสาวได้อย่างชัดเจนก็ตาม ดังนั้นภายในกลุ่มจะมีความผูกพันกันอย่างเหนียวแน่น มีความรู้สึกเป็นญาติพี่น้อง มีการช่วยเหลือซึ่งกันและกัน นักมานุษยวิทยาได้ชี้ให้เห็นลักษณะที่เหมือนและแตกต่างกันระหว่างตระกูลและโคตรตระกูล ดังนี้ คือ

- ความผูกพันระหว่างญาติในตระกูลและโคตรตระกูลจะเป็นญาติพี่น้องเหมือนกัน การสมรสส่วนใหญ่จะสมรสกับคนนอกกลุ่ม (exogamy) ซึ่งสมาชิกในตระกูลใดถ้าสมรสแล้วจะถูกถือว่าเป็นคนนอกกลุ่ม เพราะเมื่อสมรสบุคคลนั้นจะต้องไปเป็นสมาชิกของอีกโคตรตระกูลหนึ่ง

- โคตรตระกูลส่วนใหญ่มักจะมีนิยายปรัมปราเกี่ยวกับบรรพบุรุษ (mythical ancestor) ทั้งของตระกูลฝ่ายชายและตระกูลฝ่ายหญิง ซึ่งจะมีลักษณะที่มีไม่มนุษย์ (nonhuman figure) โดยทั่วไปจะเป็นสัตว์ต่าง ๆ พืชและปรากฏการณ์บางอย่าง เช่น ฝน หรือสายฟ้า ก็อาจจะได้รับการยอมรับให้เป็นสัญลักษณ์ของโคตรตระกูลได้ สัญลักษณ์เหล่านี้เป็นที่รู้จักกันโดยทั่วไปว่าเป็น "Totem" ซึ่งเป็นภาษาอินเดียนโอจิวเวย์ (the Gijbway Indian language) (Schusky, 1972 : 28) ซึ่ง Totem ก็คือ สัญลักษณ์ของแต่ละโคตรตระกูลนั่นเอง (Linton, 1942) แต่ในบางโคตรตระกูลก็ไม่มี Totem ดังนั้นนักมานุษยวิทยาบางคนจึงเชื่อว่า Totem ไม่จำเป็นต้องมีคู่กับโคตรตระกูลเสมอไป

- ตระกูลและโคตรตระกูลมีลักษณะที่เหมือนกันอีกประการหนึ่ง คือ เป็น กลุ่มร่วมมือ (Corporate groups) ทั้งทางด้านเศรษฐกิจ การปกครอง และศาสนา นอกจากนี้กลุ่มยังมีกฎเกณฑ์เกี่ยวกับการเป็นสมาชิก และบรรทัดฐานเฉพาะเรื่องอื่น ๆ ดังนั้น โคตรตระกูลจึงอาจจะกำหนด คู่สมรสของสมาชิก ลักษณะอาชีพ บทบาททางศาสนา และ ตำแหน่งของสมาชิกในระบบที่มีเกียรติได้

โคตรตระกูลแบ่งได้เป็น 3 กลุ่ม คือ

6.2.1 โคตรตระกูลทางฝ่ายชายหรือฝ่ายพ่อ (patri - clan) เป็นกลุ่มญาติที่สืบตระกูลทางฝ่ายพ่อ หรือกลุ่มพี่น้องฝ่ายพ่อ ซึ่งอยู่รวมกลุ่มกัน ซึ่งภายในโคตรตระกูลจะประกอบด้วยสมาชิกผู้ชายทั้งหมดและผู้หญิงที่ยังมิได้แต่งงานทั้งหมดเช่นกัน รวมทั้งภรรยาของสมาชิกผู้ชายทั้งหมดด้วย ส่วนฝ่ายหญิงที่สมรสแล้วไม่ถือว่าเป็นสมาชิกของโคตรตระกูล เพราะจะต้องไปอยู่กับโคตรตระกูลของฝ่ายสามีในอีกที่หนึ่ง

6.2.2 โคตรตระกูลฝ่ายหญิงหรือฝ่ายแม่ (matri - clan) เป็นกลุ่มญาติที่สืบตระกูลทางฝ่ายแม่ หรือพี่น้องแม่ ซึ่งอาศัยอยู่ร่วมกันเป็นกลุ่ม ประกอบด้วย สมาชิกฝ่ายหญิงทั้งหมดที่สมรสแล้ว และสามีของพวกเขา ส่วนชายที่สมรสแล้ว จะไม่ถือว่าเป็นสมาชิกของโคตรตระกูล เพราะชายจะย้ายออกไปอยู่กับโคตรตระกูลของฝ่ายภรรยา

6.2.3 โคตรตระกูลฝ่ายพี่ชายหรือน้องชายของมารดาฝ่ายชาย (Matri - sib) เป็นกลุ่มญาติของกลุ่มพี่น้องฝ่ายแม่ (matri - sib) ซึ่งอาศัยอยู่ร่วมกันโดยมีพี่ชายหรือน้องชายของแม่ของฝ่ายชาย เป็นหัวหน้าครัวเรือน โดยถือหลักการตั้งถิ่นฐานครัวเรือนแบบ avunculocal คือ ชายหนุ่มจะออกจากบ้านของพ่อไปอยู่กับพี่ชายหรือน้องชายแม่ เมื่อสมรสก็จะพาภรรยาเข้ามาอยู่รวมด้วย

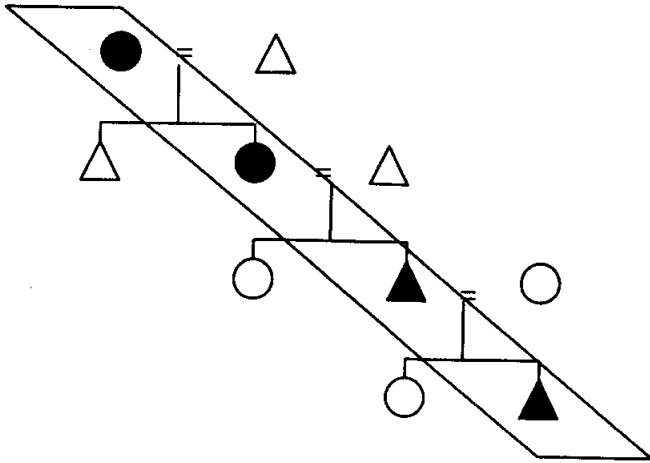
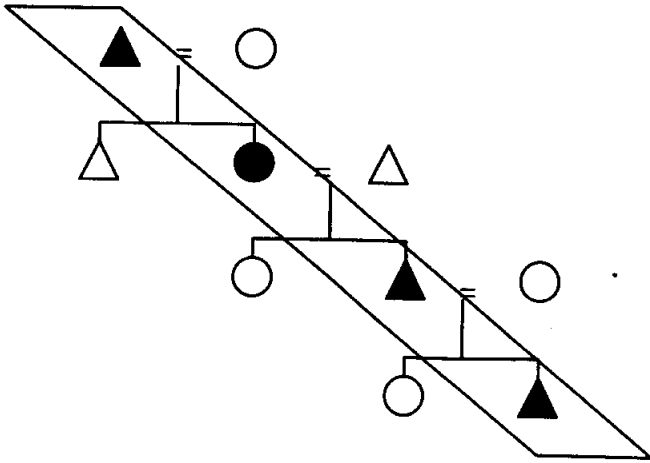
6.3 นอกจากนี้กลุ่มญาติพี่น้องที่สืบเชื้อสายทางเดียวยังมีกลุ่มที่เรียกว่า เฟรตริ (phratry) และโมยเอตตี (Moiety)

- phratry คือกลุ่มญาติที่ประกอบด้วยโคตรตระกูล 2 โคตรตระกูลขึ้นไปมาอยู่รวมกัน เป็นกลุ่มญาติสืบสายโลหิต เป็นกลุ่มที่หาได้ค่อนข้างยาก เพราะมีความซับซ้อน และบทบาทส่วนใหญ่จะเน้นในด้านพิธีกรรมทางศาสนา

- Moiety เป็นกลุ่มญาติที่มีลักษณะเหมือนเฟรตริ โคตรตระกูลและตระกูล นักชาติพันธุ์ (Ethnographers) กล่าวว่า ไม่มีเฟรตริใดที่ปราศจากโคตรตระกูล และไม่มีโคตรตระกูลใดที่ปราศจากตระกูล โมยเอตที่เป็นกลุ่มญาติที่เกิดจากสังคมหนึ่งถูกแบ่งออกเป็น 2 กลุ่มเชื้อสายแบบสายเดี่ยว 2 กลุ่ม สังคมนั้นอาจจะเป็นโคตรตระกูลหรือใหญ่กว่าก็ได้ นิยพรรณ วรณศิริ (2528 : 116) อธิบายถึงหน้าที่ของโมยเอตที่ว่าเป็นไปในทางร่วมมือมากกว่าแข่งขัน (ซึ่งเป็นลักษณะของโคตรตระกูลและตระกูล) การแบ่งสังคมออกเป็น 2 ส่วนเท่า ๆ กันนั้นอยู่บนพื้นฐานของกฎการช่วยเหลือเกื้อกูลกันและกัน (Reciprocity) ซึ่งการร่วมมือกันนั้นเกิดได้หลายทาง เช่น

- 1) ร่วมมือทางการสมรส เป็นการแลกเปลี่ยนแบบ sister-exchange
- 2) ร่วมมือทางการเมือง เป็นการสร้างพันธมิตรไว้ป้องกันศัตรู
- 3) ร่วมมือทางพิธีกรรม ทั้ง 2 โมยเอตที่ จะมาช่วยกันประกอบพิธี

6.4 เรเมจ (ramage) เป็นกลุ่มญาติที่สืบเชื้อสายแบบให้เลือก (Ambilineal descent) คือบุคคลสามารถเลือกที่จะสืบเชื้อสายทางบิดาหรือมารดาก็ได้ในชั่วอายุคนโดยให้เลือกได้เพียงทางเดียว (ดูภาพข้างล่าง) ลักษณะสำคัญของเรเมจ คือ จะมีบรรพบุรุษร่วมกันที่มีชีวิตบุคคล ดังนั้นสมาชิกของกลุ่มจะมีความผูกพันช่วยเหลือเกื้อกูลเป็นอันหนึ่งอันเดียวกัน เพราะมีความรู้สึกที่สืบทอดมาจากบรรพบุรุษร่วมกัน ที่อยู่อาศัยก็ไม่จำเป็นต้องอยู่ร่วมกันสามารถเลือกอยู่ได้ทั้ง 2



ทาง ซึ่งอาจอยู่ในบริเวณเดียวกันหรือกระจายอยู่ตามหมู่บ้านก็ได้ จะเห็นได้ว่า เรเมจ มีโครงสร้างคล้ายกลุ่มตระกูล คือ เรเมจชายใหญ่ก็จะแตกตัวออกเป็นเรเมจเล็ก ๆ ลงไปเรื่อย ๆ ซึ่งสมาชิกจะมีการติดต่อสัมพันธ์กันอย่างสนิทสนม เรเมจจึงมีลักษณะเป็นกลุ่มร่วมมือ (Corporate group) ซึ่งกันและกัน

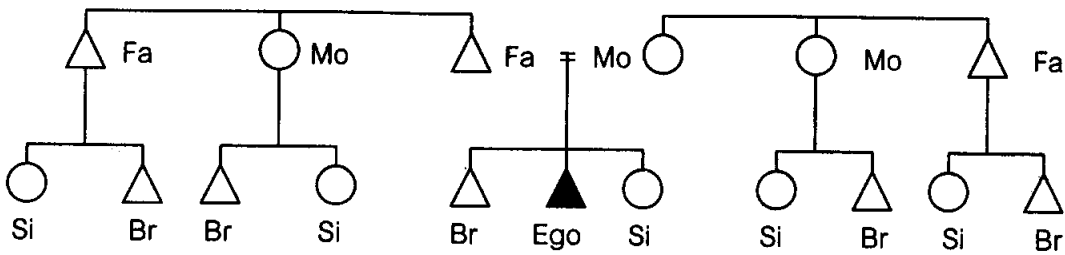
7. ระบบคำศัพท์เครือญาติ (Kinship Terminology)

เครือญาติมีวิวัฒนาการมาเป็นระยะเวลายาวนาน ในศตวรรษที่ 19 นักมานุษยวิทยาเชื่อว่า การสืบเชื้อสายของมนุษย์แต่ดั้งเดิมจะมีการพัฒนาควบคู่ไปกับการดำรงชีวิตในทาง

เศรษฐกิจ โดยเริ่มจากระบบการสืบเชื้อสายทางมารดา (matrilineal) ไปสู่แบบสืบเชื้อสายทางบิดา (patrilineal) และในที่สุดจะเปลี่ยนไปสู่การสืบเชื้อสายทั้ง 2 ทาง (bilateral descent) แต่ Lowie นักมานุษยวิทยา เห็นว่า วิวัฒนาการรูปแบบของเครือญาติน่าจะเริ่มจาก สืบทอดทั้ง 2 ทางก่อนแล้วจึงเปลี่ยนแปลงไปสู่แบบสืบเชื้อสายทางบิดาแล้วจึงไปสู่การสืบเชื้อสายทางมารดา เป็นขั้นสุดท้ายมากกว่า ทั้งนี้เพราะสังคมดั้งเดิมส่วนใหญ่มีการสืบเชื้อสายทั้ง 2 ทาง แต่ Aberle มีความเห็นที่แตกต่างไปเขามีความเห็นว่ ระบบการสืบเชื้อสายของระบบเครือญาติไม่จำเป็นต้องเกิดขึ้นควบคู่ไปกับการดำรงชีวิตทางเศรษฐกิจเสมอไป รูปแบบของระบบการสืบเชื้อสายของเครือญาติจะเป็นแบบใดนั้นขึ้นอยู่กับ การปรับตัวของระบบให้เข้ากับระบบการดำรงชีวิตในทางเศรษฐกิจ และรูปแบบการตั้งถิ่นฐาน การจะบอกว่าระบบการสืบเชื้อสายแบบใดมาก่อนนั้นไม่มีประโยชน์ เช่น ระบบการสืบเชื้อสายทางมารดา ซึ่งนักมานุษยวิทยาส่วนใหญ่เชื่อว่าเป็นระบบดั้งเดิมเริ่มแรกของมนุษย์ นั้นจะพบอยู่ทั่วไปในระบบเศรษฐกิจที่แตกต่างกัน คือ ในสังคมที่ทำกสิกรรมพืชสวน (horticulture) ในอาฟริกา ในสังคมกสิกรรม (plough agriculture) และในสังคมแบบพืชสวน ซึ่งผู้หญิงเป็นแรงงานหลักของสังคมและควบคุมทรัพยากรทั้งหมด นอกจากนี้ยังพบว่าสังคมที่สืบเชื้อสายทางมารดานี้จะมีที่อยู่อาศัยภายหลังการสมรสเป็นทางมารดา (matrilocal) ระบบนี้จะไม่ค่อยพบในสังคมเกษตรกรรมที่มีการจัดระบบชลประทาน ซึ่งแรงงานเพศชายมีความสำคัญมากขึ้น เพราะมีกำลังกายแข็งแรงทำงานหนักได้มากกว่า จึงสามารถควบคุมทรัพยากรของกลุ่มไว้ได้ การสืบเชื้อสายก็จะเป็นแบบ patrilineal และ patrilocal เป็นต้น จะเห็นได้ว่าแนวคิดเกี่ยวกับวิวัฒนาการของกลุ่มเครือญาติยังไม่ลงรอยกัน แต่อย่างไรก็ตาม กฎการสืบเชื้อสายในระบบเครือญาติไม่ว่าจะสืบทางใดก็ตามมันสามารถอธิบายได้ถึงที่มาและการดำรงอยู่ของเครือขายความร่วมมือและพึ่งพาอาศัยกันของกลุ่มเครือญาติที่รวมตัวกันอยู่ในสภาพแวดล้อมต่าง ๆ รวมทั้งเป็นแหล่งในการผลิตทายาท และการผลิตในเชิงเศรษฐกิจด้วย แต่ในการตีความกฎเกณฑ์ต่าง ๆ ในกลุ่มเครือญาตินั้นเราจะต้องอาศัยระบบคำศัพท์เครือญาติ เข้ามาเกี่ยวข้องด้วย เพราะคำศัพท์ที่ใช้เรียกญาติแต่ละคนนั้นมันแสดงถึงสถานภาพ บทบาท สิทธิหน้าที่ ความรับผิดชอบ ตลอดจนภาวะผูกพันที่มีต่อบุคคลอื่นเอาไว้ด้วย ดังได้กล่าวแล้วข้างต้นว่า ญาติมีทั้งญาติในครอบครัวหน่วยกลาง ญาติลูกพี่ลูกน้อง ซึ่งเป็นญาติสืบสายโลหิต และญาติ "m-law" ได้แก่ ญาติที่เกิดจากการสมรส หรือรับเป็นบุตรบุญธรรม นอกจากนี้อาจจะมีญาติสมมติเข้ามาเกี่ยวข้องด้วย คำศัพท์ที่ใช้เรียกญาติ จะทำให้ทราบว่ บุคคลนั้นคือใคร เกี่ยวข้องสัมพันธ์กับเราทางใด ใกล้ชิดหรือห่างเหินนั่นเอง นักมานุษยวิทยาที่ได้รับการยกย่องว่าเป็นผู้

บุกเบิก และริเริ่มศึกษาคำศัพท์เครือญาติ ได้แก่ Lewis Henry Morgan เขาศึกษาโดยการเข้าไปอยู่กับชุมชนที่ศึกษาเป็นระยะเวลายาวนาน ตลอดจนได้รวบรวมข้อมูลโดยผ่านจากบุคคลอื่น ๆ เช่น พระสอนศาสนา พ่อค้า และสถานกงสุลของสหรัฐอเมริกาทั่วโลก ได้ข้อสรุปออกมาคือ

1) สังคมดั้งเดิมที่ยังไม่พัฒนา ใช้เทคโนโลยีในการผลิตแบบง่าย ๆ จะมีคำศัพท์เรียกญาติจำกัด หรือน้อย ตัวอย่างเช่น ชนเผ่า อิโรควอยส์ (Iroquois) Morgan เข้าไปศึกษา และเขาเชื่อว่าเป็นรูปแบบการจัดระบบเครือญาติที่เก่าแก่ที่สุด บุคคล (Ego) จะเรียกพี่ชายหรือน้องชายพ่อ และพี่ชายหรือน้องชายแม่ว่าพ่อ "father" (Fa) คำเดียว และเรียกพี่สาวหรือน้องสาวของพ่อ หรือของแม่ว่า "แม่" "mother" (Mo) คำเดียวเช่นกัน ส่วนลูกพี่ลูกน้องจะเรียกเหมือนกันหมดว่า พี่ชายหรือน้องชาย "Brother" (Br) และพี่สาวหรือน้องสาว "Sister" (Si) เหมือนกับพี่น้องชายหญิงร่วมบิดามารดา (ดูแผนภาพ)



2) สังคมที่พัฒนาแล้ว เทคโนโลยีในการผลิตเจริญก้าวหน้า ความสัมพันธ์ภายในสังคมซับซ้อน จะมีคำศัพท์เรียกญาติแต่ละคน แตกต่างกันไป เช่น พี่ชายหรือน้องชายของพ่อ เรียกว่า ลุง อา ถ้าพี่ชายหรือน้องชายแม่ เราเรียก ลุงและน้า ส่วนพี่สาว หรือน้องสาวของพ่อ เรียกว่า ป้าและอา ถ้าพี่สาวหรือน้องสาวแม่ เราเรียก ป้าและน้า เป็นต้น

7.1 เกณฑ์การจัดคำศัพท์เครือญาติ

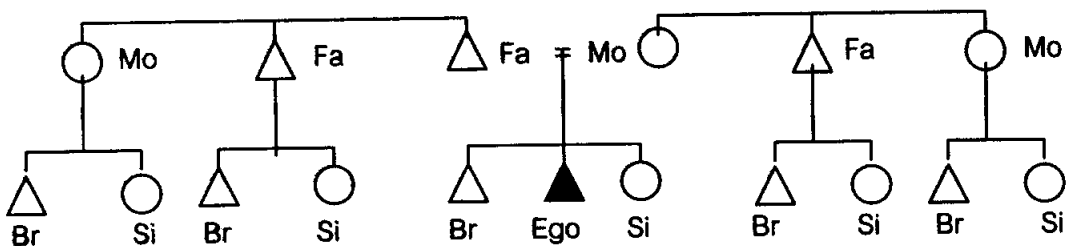
นักมานุษยวิทยาศึกษาพบว่า คำศัพท์เรียกญาติ จะแตกต่างกันไปขึ้นอยู่กับ

1) ความแตกต่างทางชั่วอายุคน (generation) บุคคลที่อยู่ในรุ่นอายุที่แตกต่างกัน จะมีคำศัพท์เรียกต่างกัน เช่น รุ่นผู้อาวุโส ได้แก่ ทวด มี ปู่ทวด ย่าทวด ยายทวด ปู่ ย่า ตา ยาย พ่อแก่ แม่แก่ พ่อ แม่ ลูกชาย ลูกสาว หลานชาย หลานสาว เป็นต้น คำศัพท์เหล่านี้จะบอกให้เราทราบสายของความเป็นญาติ

- 2) ความแตกต่างทางอายุ เช่น พี่-น้อง ลุง-หลาน พ่อแม่-ลูก
- 3) ความแตกต่างด้านเพศ เช่น ลุง-ป้า ปู่-ย่า ตา-ยาย ลูกชาย ลูกสาว หลานชาย-หลานสาว
- 4) ความแตกต่างของความเป็นญาติ เช่น ลูกสาว-ลูกสะใภ้ ลูกชาย-ลูกเขย

7.2 ระบบคำศัพท์เครือญาติ Murdock (1949) นักมานุษยวิทยาจัดจำแนกได้ 6 ระบบคือ

7.2.1 ระบบฮาวาย (Hawian System) เป็นระบบคำศัพท์เครือญาติที่ง่ายที่สุด และมีคำศัพท์จำนวนน้อย เป็นระบบที่พบในกลุ่มเครือญาติที่มีการร่วมมือกันทางเศรษฐกิจ ซึ่งมีการสืบเชื้อสายได้ 2 ทาง (bilateral descent) และที่อยู่อาศัยภายหลังการสมรสก็สามารถเลือกอาศัยอยู่ได้ทั้ง 2 ฝ่าย ขึ้นอยู่กับว่าจะสนิทสนมกับเครือญาติฝ่ายไหน ขนาดของครอบครัวเป็นแบบครอบครัวขยาย และกลุ่มเชื้อสายที่ร่วมมือกัน (Corporate descent group) ซึ่ง Murdock พบว่า สังคมที่ใช้ระบบฮาวาย 21 % เป็นครอบครัวขยายขนาดใหญ่ และเกิน 50 % เป็นกลุ่มเชื้อสายที่ร่วมมือกัน (Harris, 1983 : 115) คำศัพท์ที่ใช้เรียกญาติของระบบฮาวาย มีน้อย โดยญาติพี่น้องที่มีเพศชายทั้งหมดของพ่อและแม่ในช่วงอายุเดียวกัน จะถูกเรียกด้วยคำศัพท์คำเดียวคือพ่อ (Fa) และญาติพี่น้องที่มีเพศหญิงทั้งหมดของพ่อและแม่ที่อยู่ในช่วงวัยอายุเดียวกัน จะถูกเรียกด้วยคำศัพท์เดียวกันว่าแม่ (Mo) ดูแผนภาพ



ส่วนในรุ่นเดียวกับบุคคล (Ego) ลูกที่ลูกน้องชายทั้งแนวขวาง และแนวขนาน จะเรียกว่า พี่ชาย (Br) และลูกที่ลูกน้องหญิงทั้งหมด ทั้งแนวขวางและแนวขนาน จะเรียกว่าเป็นน้องสาว (Si)

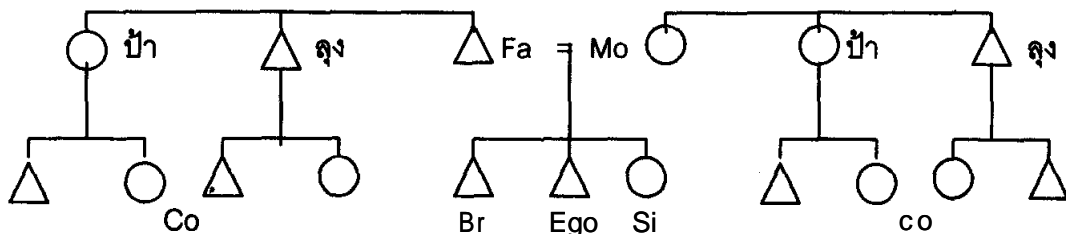
เช่นเดียวกับพี่ชายและน้องสาวในครอบครัวหน่วยกลางที่มีพ่อแม่เดียวกัน ระบบฮาวายจึงเป็นระบบที่ถือว่าญาติทุกคนเป็นสมาชิกของกลุ่มเชื้อสายที่ร่วมมือกัน

7.2.2 ระบบเอสกีโม (Eskimo System)

ระบบเอสกีโมเป็นระบบที่ชาวเอสกีโมหลายสังคมนิยมปฏิบัติ นอกจากนี้ยังพบว่า สังคมอเมริกันและแคนาดาปัจจุบันก็ใช้ระบบคำศัพท์เครือญาติรูปแบบนี้เช่นกัน คำศัพท์เครือญาติระบบเอสกีโมมีลักษณะสำคัญคือ

- 1) คำศัพท์มีใช้เรียกเฉพาะญาติภายในครอบครัวหน่วยกลางเท่านั้น ญาติพี่น้องนอกครอบครัวหน่วยกลางจะใช้คำเรียกเหมือนกันหมด
- 2) คำศัพท์ที่ใช้เรียกญาติพี่น้องจะไม่มี ความแตกต่างทั้งทางพ่อและทางแม่

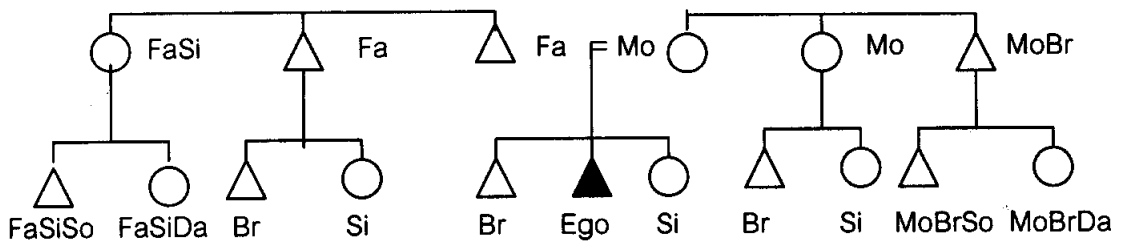
หมายความว่า ลูกพี่ลูกน้องไม่ว่าจะเป็นแนวขวางหรือแนวขนาน ไม่ว่าจะ เป็นหญิงหรือชายจะใช้คำศัพท์เรียกคำเดียวกัน คือ "ญาติลูกพี่ลูกน้อง" "Cousins" (Co) ระบบนี้แสดงให้เห็นข้อเท็จจริงที่ว่าสังคมที่ใช้ระบบเอสกีโม จะไม่มีกลุ่มเชื้อสายที่ร่วมมือกัน (Corporate descent group) การขาดกลุ่มร่วมมือกัน ทำให้ขนาดของครอบครัวเล็กเป็นครอบครัวหน่วยกลาง (Nuclear family) แยกเป็นอิสระ ซึ่งต้องพึ่งพาตนเองในการผลิตอาหาร และอาหาร เนื่องจากพวกเอสกีโมดำรงชีวิตอยู่ในพื้นที่ที่กันดาร ต้องร่อนเร่ออกไปล่าสัตว์ และเก็บหาอาหาร ดังนั้นการกระจายออกเป็นกลุ่มเล็กจะเหมาะสมในการดำรงชีวิตรอดในสภาพแวดล้อมที่หนาวเย็น ทุกรันดาร ดังนั้นสมาชิกในครอบครัวหน่วยกลางจึงมีคำศัพท์ที่ใช้เรียกแตกต่างจากญาตินอกครอบครัวหน่วยกลาง (ดูภาพข้างล่าง)



จะเห็นได้ว่า ในช่วงวัยของพ่อแม่ญาติในครอบครัว หน่วยกลาง จะมีคำเรียกเฉพาะเช่นเดียวกับ พี่น้องร่วมบิดามารดาของ ego ก็จะมีคำศัพท์เรียกเฉพาะว่า Br และ Si นอกนั้นเรียก Co ทั้งหมดจากการศึกษาของ Murdock พบว่า มี 71 สังคมที่ปฏิบัติตามระบบเอสกิโมและจาก 71 สังคมนี้นี้มีเพียง 4 สังคมเท่านั้นที่มีขนาดของครอบครัวใหญ่ การสืบเชื้อสายสืบทางเดียวมี 13 สังคม ส่วนอีก 54 สังคม ระบบการสืบเชื้อสายหายไปโดยสิ้นเชิง แสดงให้เห็นเพียง "kindred" ญาติของทั้ง 2 ฝ่ายเท่านั้น

7.2.3 ระบบอิโรควอยส์ (Iroquois System)

ระบบคำศัพท์เครือญาติแบบอิโรควอยส์นี้เป็นที่นิยมปฏิบัติกันอย่างแพร่หลายในสังคมที่สืบเชื้อสายทางเดียว (Unilineal descent group) โดยเฉพาะการสืบเชื้อสายทางพ่อ (patrilineal descent) ส่วนการสืบเชื้อสายทางมารดาก็มีปฏิบัติอยู่บ้างแต่ไม่มากนัก Murdock ศึกษาพบว่า มี 166 สังคม ที่ใช้คำศัพท์เครือญาติแบบ อิโรควอยส์ และ 119 สังคมมีการสืบเชื้อสายเพียงทางเดียว ลักษณะเด่นของคำศัพท์เครือญาติระบบนี้คือ มีความแตกต่างอย่างชัดเจนระหว่างคำศัพท์ที่เรียกญาติแนวขวาง กับคำศัพท์ที่เรียกญาติแนวขนาน ดูแผนภาพ จะเห็นความแตกต่างของคำศัพท์ที่ใช้เรียก ญาติแนวขวาง (Cross-cousin)

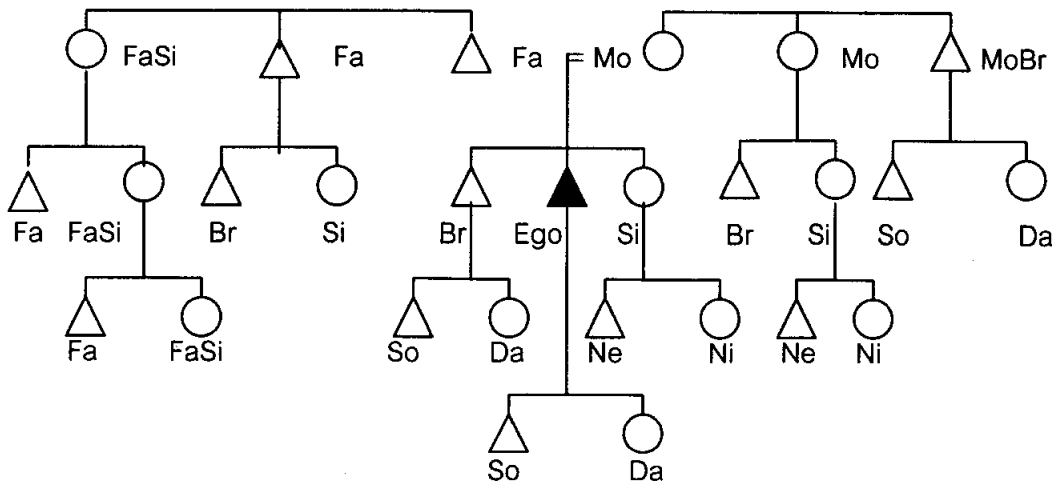


และญาติแนวขนาน (parallel - cousin) เช่น ในช่วงอายุวัยอายุรุ่นพ่อ ที่ชายพ่อจะถูกเรียกว่า พ่อ (Fa) ส่วนพี่ชายแม่ถูกเรียกว่า Mother's Brother (MoBr) ส่วนพี่สาวของแม่จะถูกเรียกว่า แม่ (Mo) ส่วนพี่สาวของพ่อจะถูกเรียกว่า Father's sister (FaSi) และในช่วงวัยอายุของบุคคล (Ego) ในกลุ่มญาติแนวขนาน ญาติพี่น้องชายของ Ego และญาติพี่น้องหญิงของ Ego จะให้คำศัพท์ควบคำเดียวคือ Br และ Si เหมือนกับเรียกพี่น้องที่มีพ่อแม่เดียวกัน ซึ่งการควบคำศัพท์นี้แสดงให้เห็นถึงความร่วมมือกันของญาติพี่น้องใน Corporate Unilineal descent groups

และพันธมิตร หรือญาติที่เกิดจากการสมรสจะอยู่บนพื้นฐานของการสมรสกับญาติแนวขวาง (Cross-Cousin Marriage) (Harris, 1983 : 117 - 118) ส่วนในกลุ่มญาติแนวขวางของ Ego จะเห็นได้ว่าคำศัพท์ที่ใช้เรียกจะเป็นคำศัพท์เฉพาะซึ่งไม่มีการควบ เช่น คำศัพท์เรียกลูกของพี่สาวหรือน้องสาวพ่อจะเป็น Father's Sister's Daughter (FaSiDa) และ Father's Sister's Son (FaSiSo) ส่วนลูกของพี่ชายหรือน้องชายแม่จะใช้คำศัพท์เรียกว่า Mother's Brother's Son (MoBrSo) และ Mother's Brother's Daughter (MoBrDa) เป็นต้น ซึ่งคำศัพท์อิโรควอยส์นี้เป็นที่อินเดียนเผ่าหนึ่งที่อยู่ทางเหนือของอเมริกา

7.2.4 ระบบโคโร (Crow System)

เป็นระบบคำศัพท์เครือญาติที่นิยมปฏิบัติกันในสังคมที่สืบเชื้อสายทางเดียว โดยเฉพาะทางแม่ (matrilineal descent) ดังนั้น คำศัพท์ที่ใช้เรียกเครือญาติทางแม่จึงมีแตกต่างกันไป และถ้าดูกลุ่มเครือญาติในแนวขนานและในแนวขวางแล้วก็จะมีคำศัพท์เรียกแตกต่างกันไปเช่นกัน ดูภาพ

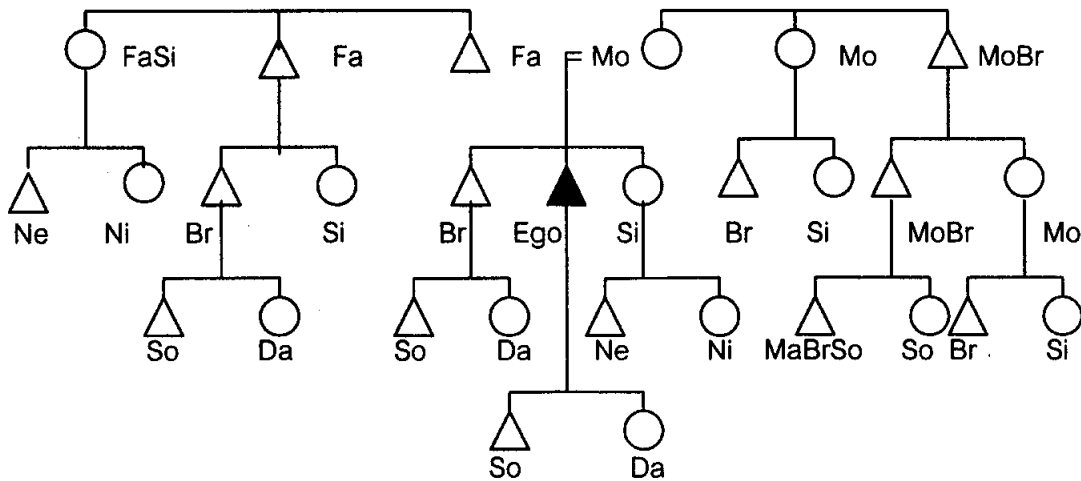


จะเห็นได้ว่าคำศัพท์เรียกญาติซึ่งเป็นพี่ชายน้องชาย พี่สาวน้องสาวของทางพ่อและแม่ของ Ego จะใช้คำศัพท์เหมือนกันระบบอิโรควอยส์ แต่เมื่อถึงรุ่น Ego จะมีความแตกต่างของคำศัพท์ที่เรียกลูกพี่ลูกน้องทั้งในแนวขวางและแนวขนาน ญาติในแนวขนานของ Ego ไม่ว่าจะทางพ่อหรือทางแม่ ถ้าเป็นเพศชายจะใช้คำเรียกว่า พี่ชาย (Br) และถ้าเป็นเพศหญิง จะใช้คำเรียกว่า น้องสาว (Si) เหมือนกับ ส่วนคำเรียกญาติในแนวขวางของ Ego จะ

ต่างกันไปทั้งทางพ่อและทางแม่ เนื่องจากเป็นระบบที่ให้ความสำคัญกับญาติทางแม่มาก คำศัพท์ที่เรียกลูกของลุงหรือน้าชายซึ่งเป็นพี่ชายหรือน้องชายแม่ จึงใช้คำศัพท์ว่า ลูกชาย (Son หรือ So) และลูกสาว (Daughter หรือ Da) ส่วนลูกของพี่สาวหรือน้องสาวพ่อ ถ้าเป็นเพศชาย จะเรียกว่า Fa ถ้าเป็นเพศหญิงจะเรียกว่า FaSi ละในรุ่นลูกของ Ego ก็จะมีคำศัพท์เฉพาะในการเรียกลูกของลูกที่ลูกน้องเพศหญิงพิเศษ เช่น ลูกของน้องสาว Ego และลูกของลูกสาวของพี่สาวหรือน้องสาวของแม่ก็จะเรียกว่า หลานสาว (niece หรือ Ni) และหลานชาย (Nephew หรือ Ne) จะเห็นได้ว่า ถ้าเป็นญาติแนวขวางแล้ว คำศัพท์ที่ใช้เรียกสมาชิกในแต่ละช่วงวัยจะไม่แตกต่างกัน ในกลุ่มญาติทางพ่อ แสดงให้เห็นถึงความห่างเหินของ Ego กับญาติที่สืบเชื้อสายทางแม่ของพ่อตนเอง ซึ่งตรงข้ามกับคำศัพท์ที่ใช้เรียกญาติที่สืบเชื้อสายทางแม่ของแม่ตนเอง นอกจากนี้จะเห็นได้ว่า มี Fa หลายคนในโครงสร้างของระบบเครือญาติ ซึ่งไม่ได้หมายความว่า Fa ทุกคนเป็นพ่อของ Ego และ Fa หมายถึงสมาชิกเพศชายที่อยู่ในกลุ่มเชื้อสายฝ่ายมารดาของบิดา Ego ในชั่วอายุคนต่าง ๆ ส่วนการที่ Ego เรียกลูกของพี่ชายหรือน้องชายแม่ว่าลูกชาย (So) และลูกสาว (Da) เนื่องมาจากระบบโครมีระบบการตอบสนองแลกเปลี่ยนซึ่งกันและกัน (reciprocal) เพราะ Ego จะอยู่ในฐานะ Fa ของลูกของพี่ชายหรือน้องชายแม่ และลูกของพี่ชายตนเอง (ประสิทธิ์ สวัสดิ์ญาติ, 2535 : 146 - 147)

7.2.5 ระบบโอมาฮา (Omaha System)

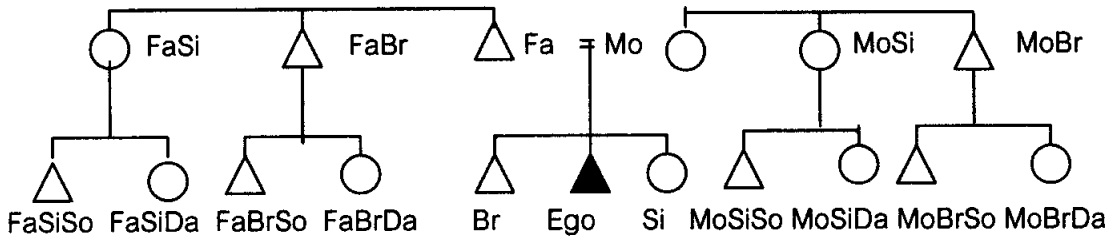
คำศัพท์เครือญาติในระบบโอมาฮาเป็นที่นิยมในกลุ่มคนที่สืบเชื้อสายทางเดียว โดยเฉพาะทางบิดา และในทำนองเดียวกันกับระบบโครที่เป็นระบบที่นิยมปฏิบัติกันในกลุ่มคนที่สืบเชื้อสายทางมารดา แต่ก็มีได้หมายความว่า กลุ่มคนที่สืบเชื้อสายทางเดียว ทั้งหมดจะต้องใช้ระบบคำศัพท์เครือญาติระบบเดียวกัน ระบบโอมาฮาเป็นระบบที่ใช้คำศัพท์คล้ายคลึงกับระบบโคร เพียงแต่ระบบโอมาฮาจะให้ความสำคัญเป็นพิเศษกับญาติที่สืบเชื้อสายทางบิดา ดังนั้น จึงมีคำศัพท์ที่แตกต่างกันในการเรียกญาติที่สืบเชื้อสายทางบิดา ส่วนญาติที่สืบเชื้อสายทางมารดาจะไม่แตกต่างกันมาก โดยเหตุผลที่ว่าไม่สนิทสนม เพราะตั้งคร้วเรือนแยกออกไปจากคร้วเรือนของ Ego จึงไม่ค่อยได้ติดต่อสัมพันธ์กัน ดูแผนภาพ



จะเห็นว่าในกลุ่มเครือญาติในช่วงวัยพ่อแม่ของ Ego และช่วงวัยของ Ego คำศัพท์ที่ใช้เรียกญาติแนวขนานในแต่ละช่วงวัยจะใช้คำศัพท์คำเพียงกัน คือ พี่ชายหรือน้องชาย พ่อจะเรียกว่า Fa และพี่สาวหรือน้องสาวแม่จะเรียก Mo ส่วนในช่วงวัย Ego จะเรียกญาติลูกพี่ลูกน้องของทางพ่อและทางแม่ที่มีเพศชายว่า Br และเพศหญิงว่า Si เหมือนกัน ส่วนในญาติแนวขวางจะแตกต่างกันทั้งทางบิดาและมารดา และในช่วงวัยเดียวกับ Ego ก็แตกต่างกัน โดยเน้นความสัมพันธ์กับญาติทางบิดามาก เพราะภายหลังจากสมรสจะนิยมพักอาศัยอยู่กับครอบครัวของฝ่ายชาย ดังนั้นญาติทางแม่จึงห่างเหิน และในรุ่นลูกของ Ego ก็จะเน้นญาติในแนวขวาง เช่น ลูกของลูกของพี่ชายหรือน้องชายพ่อ หรือลูกของพี่ชายหรือน้องชาย Ego จะถูกเรียกว่า ลูกชาย (So) และลูกสาว (Da) เหมือนกัน เพราะเด็กชายเหล่านี้จะเรียก Ego ว่า Fa นั่นเอง

7.2.6 ระบบชูดาน (Sudanese System)

เป็นระบบคำศัพท์เครือญาติที่นิยมใช้กันในประเทศชูดาน และในกลุ่มชนบางกลุ่มของทวีปแอฟริกา ที่นิยมการสืบเชื้อสายทางเดียว โดยเฉพาะทางพ่อ (Patrilineal descent) การจำแนกคำศัพท์เครือญาติของระบบชูดาน มีความแตกต่างกันอย่างมาก เป็นระบบการจัดจำแนกแบบพรรณนา (descriptive) (Otterbein, 1972 : 63) คือมีคำศัพท์เฉพาะที่ใช้เรียกญาติแต่ละคน ดังแผนภาพ



ระบบคำศัพท์เครือญาติแบบชูดาน เป็นระบบที่มีความแตกต่างมากที่สุดและมีความชัดเจนในตำแหน่งของญาติแต่ละคนในระบบว่าเป็นญาติทางพ่อหรือทางแม่ ระบบนี้จะพบในระบบตระกูลที่มีการจำแนกระบบภายในทั้งทางด้านเศรษฐกิจ พิธีกรรมทางศาสนา และการเมืองที่ซับซ้อน (conjunction with segmentary systems) ซึ่งญาติภายในแต่ละตระกูลจะทำหน้าที่ต่างกัันดังนั้นความมีอำนาจหรือสิทธิต่าง ๆ จึงไม่เท่าเทียมกัน ดังนั้นจึงต้องใช้คำศัพท์เรียกเครือญาติที่เฉพาะเจาะจงในแต่ละตำแหน่ง

จากการจัดระบบคำศัพท์เครือญาติแบบต่าง ๆ ดังกล่าวไปแล้ว ข้างต้นเป็นการสะท้อนให้เห็นถึง ระบบการสืบเชื้อสาย ที่อยู่อาศัยภายหลังการสมรสแล้ว แต่ละระบบยังมีการหน้าที่ เช่น ระบบเอสกิโม ซึ่งเป็นระบบที่นิยมในกลุ่มครอบครัวที่มีขนาดเล็ก หรือครอบครัวหน่วยกลาง ระบบการสืบเชื้อสายตลอดจนความสัมพันธ์ของกลุ่มเครือญาติจะเป็นแบบสืบเชื้อสาย 2 ทาง แต่ไม่ชัดเจนนัก เพราะภายในกลุ่มเครือญาติจะแยกออกเป็นครอบครัวเล็ก ๆ ที่พึ่งพาตนเองทั้งทางด้านเศรษฐกิจและสังคม ความเป็นครอบครัวเล็ก ทำให้มีอิสระในการเคลื่อนไหวในการทำมาหากิน ระบบเอสกิโม จะพบอย่างมากใน 2 ข้างของระบบวิวัฒนาการของสังคม คือ จะพบในสังคมกลุ่มชนที่มีความเป็นอยู่ง่ายที่สุดคือเก็บหาอาหารและล่าสัตว์ ซึ่งเป็นระบบต่ำสุด และเป็นที่ยอมรับในสังคมอุตสาหกรรมปัจจุบัน ซึ่งเป็นระบบสังคมที่อยู่ขั้นสูงของระบบวิวัฒนาการ เช่น สังคมชาวอเมริกัน คานาดา และยุโรปบางประเทศที่เน้นความสัมพันธ์อย่างแนบแน่น อยู่ในกลุ่มครอบครัวหน่วยกลางเท่านั้น ไม่สนใจเครือญาตินอกกลุ่มหน่วยกลางมากนัก ส่วนระบบคำศัพท์เครือญาติแบบอื่น ๆ จะพบในสังคมที่อยู่ในขั้นระหว่างกลางของวิวัฒนาการ เช่น ในสังคมกสิกรรม (Cultivating) และเลี้ยงสัตว์ (Herding) จะพบระบบคำศัพท์เครือญาติที่แตกต่างกันออกไป ซึ่งมีทั้งระบบที่สืบเชื้อสายทางบิดาและมารดา

ซึ่งความแตกต่างนี้สะท้อนให้เห็นความร่วมมือในการประกอบกิจกรรมต่าง ๆ ของกลุ่มเครือญาติว่าเน้นไปทางใด นั่นเอง

7.3 ระบบเครือญาติในสังคมปัจจุบัน

ในสังคมปัจจุบัน นักสังคมวิทยากล่าวว่า ระบบเครือญาติมีความสำคัญลดลงกว่าอดีตอย่างมาก แต่ก็ยังคงอยู่ในบางสังคมก็ยังคงมีความสำคัญมากบางสังคมก็มีความสำคัญน้อยแตกต่างกันไป ทั้งนี้เนื่องจากปัจจัยหลายประการ คือ

7.3.1 ระบบการเลือกคู่โดยเสรีเพิ่มมากขึ้น ดังได้กล่าวรายละเอียดไปแล้วในเรื่องการเลือกคู่สมรส

7.3.2 อัตราการหย่าร้างสูงขึ้น สืบเนื่องมาจากวัตถุประสงค์ในการเลือกคู่สมรสแล้ว แต่ละฝ่ายยังไม่จำเป็นต้องพึ่งพาแรงงานซึ่งกันและกัน

7.3.3 การเคลื่อนไหวทางสังคมและทางภูมิศาสตร์สูง เป็นการอพยพย้ายถิ่นที่อยู่อาศัยเพื่อความก้าวหน้าทางด้านเศรษฐกิจ สังคม และการเมือง นำไปสู่การตัดขาดจากระบบเครือญาติ

7.3.4 สตรีได้รับเสรีภาพมากขึ้นทั้งในด้านสังคม เศรษฐกิจ ตลอดจนด้านการเมือง จึงทำให้การพึ่งพาครอบครัวและระบบเครือญาติลดลง และสตรีส่วนใหญ่ก็มีแนวโน้มที่จะแต่งงานมีครอบครัวลดลงด้วย

7.3.5 ความต้องการที่จะให้ลูกดูแลพ่อแม่เมื่อแก่ชราลดลง ทำให้ครอบครัวมีขนาดเล็กลง

7.3.6 ความต้องการแรงงานเพื่อช่วยกันผลิตและบริโภคภายในครอบครัวลดลง ครอบครัวได้เปลี่ยนจาก Kinship center มาสู่ individual center ผลประโยชน์ของบุคคลอยู่เหนือความผูกพันกับกลุ่มเครือญาติ

7.3.7 อำนาจภายในกลุ่มเปลี่ยนจากผู้อาวุโสหรือสามีเหนือภรรยา พ่อแม่เหนือลูก มาสู่ความเท่าเทียมกันมากขึ้น

ปัจจัยต่าง ๆ เหล่านี้มีผลกระทบต่อความสัมพันธ์ของเครือญาติในระดับที่ต่างกัน ในสังคมตะวันตก ที่พัฒนาแล้วความสัมพันธ์ของสมาชิกเครือญาติมีอยู่น้อยมาก ส่วน

ในสังคมกำลังพัฒนาทั้งหลาย แม้ว่าสังคมจะมีการพัฒนาด้านเศรษฐกิจสังคมมากขึ้น แต่ความสัมพันธ์ระหว่างสมาชิกก็ยังคงอยู่มาก แม้ไม่เท่าในอดีตก็ตาม

ก. ระบบเครือญาติในสหรัฐอเมริกา ซึ่งเป็นประเทศที่พัฒนาทางด้านเทคโนโลยีสูง ปัจจุบันระบบเครือญาติมีบทบาทลดลงอย่างมาก เนื่องจากระบบการผลิตด้านเศรษฐกิจได้ย้ายออกจากกลุ่มเครือญาติออกไปอยู่นอกกลุ่ม ทำให้สมาชิกแต่ละคนพึ่งพากลุ่มเครือญาติลดลง ความผูกพันระหว่างญาติพี่น้องขึ้นอยู่ด้วยความสมัครใจ และแสดงออกมาในรูปแบบของการไปเยี่ยมเยียน โทรศัพท์ติดต่อกัน การนัดไปพักผ่อนร่วมกัน การแลกเปลี่ยนแปลงข่าวสารข้อแนะนำ การเข้าร่วมพิธีกรรมในโอกาสต่าง ๆ ของครอบครัว และในช่วงข่วงยากของชีวิต David Schneider นักมานุษยวิทยา ศึกษาพบว่าความใกล้ชิดหรือห่างเหินของระบบเครือญาตินั้นขึ้นอยู่กับ

1) ระยะห่างของสายโลหิต หมายถึงความเป็นญาติถ้าเป็นญาติในครอบครัวหน่วยกลางก็จะมีการติดต่อใกล้ชิดสนิทสนมกันบ่อย ๆ ส่วนญาติลูกพี่ลูกน้อง อาจจะติดต่อกันนาน ๆ ครั้ง

2) ระยะห่างทางด้านความรู้สึกอารมณ์ หมายถึง ความรู้สึกผูกพันกับกลุ่มญาติมากหรือน้อย ถ้ารู้สึกผูกพันมากก็ติดต่อกันบ่อย ๆ เยี่ยมเยียนกันบ่อย ถ้ารู้สึกผูกพันน้อยก็ติดต่อสัมพันธ์กันน้อยตามไปด้วย

3) ระยะห่างทางกายภาพ หรือที่อยู่อาศัย ซึ่งความผูกพันกันทางเครือญาติ ชไนเดอร์ พบว่าไม่สัมพันธ์กันระยะทาง เพราะลูกที่อยู่ไกล พ่อแม่อาจจะรักและผูกพันมากกว่าลูกที่อยู่ใกล้ได้

จากการศึกษาระบบเครือญาติในสังคมอเมริกันของ Parson นักสังคมวิทยาซึ่งเน้นศึกษาในระบบเครือญาติของชนชั้นกลางของชาวอเมริกัน เขาสรุปออกมาว่า

1) ระบบเครือญาติของชาวอเมริกันมีการหน้าที่น้อยมาก เมื่อเปรียบเทียบกับระบบเครือญาติของสังคมอื่น

2) บ้านที่พักอาศัยมีขนาดเล็ก และประกอบด้วยพ่อแม่ลูกเท่านั้น ซึ่งเกิดจากที่อยู่อาศัยภายหลังการสมรสนิยมแบบแยกออกมาอยู่ต่างหาก (Neolocal) เศรษฐกิจของครอบครัวขึ้นอยู่กับตนเอง ซึ่งบางคนอาจจะแยกไปอยู่ห่างไกลจากพ่อแม่มาก

3) การแยกอยู่โดดเดี่ยว เป็นอิสระ ของครอบครัว และการนับญาติทั้ง 2 ทาง เป็นการหน้าที่ที่เหมาะสมที่สุดของสังคมอเมริกัน ซึ่งเป็นสังคมเมืองอุตสาหกรรม (Urban - Industrial society) ทำให้การเคลื่อนไหวของครอบครัวเพื่อไปเป็นแรงงานตามที่ต่าง ๆ เป็นไปอย่างสะดวกง่ายดาย

แต่อย่างไรก็ตาม พาร์สันก็ยังพบว่า ครอบครัวหน่วยกลางในชนชั้นกลางไม่ได้แยกออกจากระบบเครือญาติเสียทีเดียว แต่ยังมีกรพึ่งพาช่วยเหลือซึ่งกันและกันในยามจำเป็น เช่นเดียวกับความผูกพันทางอารมณ์ก็ยังคงอยู่ เห็นได้จาก กลุ่มเครือญาติยังให้การสนับสนุน ส่งเสริมด้านเศรษฐกิจแก่สมาชิกที่มีความทะเยอทะยาน ซึ่งในสหรัฐอเมริกาความผูกพันกันของเครือญาติจะแตกต่างกันไปในแต่ละชนชั้น และมีการเปลี่ยนแปลงไปในแต่ละช่วงวัยของชีวิต ในกลุ่มชนชั้นต่ำ คู่สมรสอาจจะแยกไปอยู่โดดเดี่ยว เช่นเดียวกับชนชั้นกลางที่มีความทะเยอทะยานต้องการความก้าวหน้าในชีวิต รวมทั้งหนุ่มสาวที่สมรสใหม่จะมีการเคลื่อนไหวทางสังคมและสภาพภูมิศาสตร์สูง ทำให้ห่างเหินจากกลุ่มเครือญาติไป ในขณะที่ผู้สูงอายุจะเริ่มเข้ามาใกล้ชิดกับกลุ่มเครือญาติมากขึ้น Faber (1966) ศึกษาพบว่า ชนชั้นแรงงานและชนชั้นสูงมีแนวโน้มที่จะอยู่รวมกลุ่มกับเครือญาติ เพื่อช่วยเหลือเกื้อกูลกัน และเพื่อที่จะรักษาสัญลักษณ์ของตระกูลเอาไว้ จึงอาจกล่าวได้ว่าระบบเครือญาติของชาวอเมริกันยังคงอยู่แต่มีการหน้าที่น้อยลง ซึ่งการหน้าที่นั้นก็ไม่เกี่ยวข้องกับระบบเศรษฐกิจแบบอุตสาหกรรม เพราะความผูกพันส่วนใหญ่จะเน้นญาติภายในครอบครัวหน่วยกลาง เช่น พ่อแม่ กับลูก ๆ และพี่กับน้อง ที่มีพ่อแม่เดียวกัน โดยพ่อแม่ก็ยังคงให้ความช่วยเหลือแก่ลูกที่สมรสและแยกออกไปอยู่ต่างหากในด้านเงินอุดหนุนเป็นของขวัญ หรือซื้อเครื่องใช้ในบ้านให้และอาจให้บริการเลี้ยงดูเด็ก ๆ เมื่อพ่อแม่หยุดพักผ่อนในที่ไกล ๆ และเมื่อพ่อแม่ชรภาพลงลูกก็อาจจะให้เงินช่วยเหลือแก่พ่อแม่ได้ แต่ทุกอย่างเป็นไปโดยสมัครใจ และอยู่บนพื้นฐานด้านอารมณ์ และความรักส่วนการติดต่อสัมพันธ์ระหว่างพี่น้องพ่อแม่เดียวกัน ก็ยังคงมีอยู่บ้าง แต่ก็น้อยกว่าพ่อแม่ ในชนชั้นสูงและชนชั้นต่ำ จะมีการติดต่อกันมากกว่าชนชั้นกลาง ซึ่งความสัมพันธ์ระหว่างญาติพี่น้องจะเกิดจาก

ความสอดคล้องไปด้วยกันได้ หรือความชอบพอกันส่วนตัวมากกว่าเกิดจากความสัมพันธ์ทางสายโลหิต เป็นต้น

ข. ระบบเครือญาติในประเทศไทย

จิววรรณ ประจวบเหมาะ (2525) ได้สรุปแนวทางการศึกษา วิวัฒนาการระบบเครือญาติของสังคมชาวนาไทยในเชิงนิเวศน์ ว่า ระบบเครือญาติของชาวไทยในแต่ละท้องถิ่นจะมีความแตกต่างกันมากกว่าจะเป็นกลุ่มชาติพันธุ์ นอกจากนี้ระดับของการผลิต และรูปแบบของเศรษฐกิจอาจจะเป็นปัจจัยสำคัญที่มีผลกระทบต่อระบบเครือญาติของคนไทย ซึ่งจิววรรณได้ศึกษาวิเคราะห์เปรียบเทียบจากข้อมูลของนักมานุษยวิทยา คือ Turton ซึ่งศึกษาหมู่บ้านภาคเหนือของคนไทย Keyes ศึกษาหมู่บ้านภาคตะวันออกเฉียงเหนือและ Piker ศึกษาหมู่บ้านภาคกลาง โดยมีสมมติฐานว่าระบบเครือญาติของคนไทยน่าจะมีการสืบเชื้อสายทางมารดา แต่หลังจากที่ได้เปรียบเทียบข้อมูลจาก 3 ภูมิภาคภาคแล้ว พบว่า ระบบเครือญาติของชาวนาไทยแตกต่างกันอย่างเห็นได้ชัด ดังต่อไปนี้คือ

ภาคตะวันออกเฉียงเหนือ หน่วยทางสังคมและเศรษฐกิจของหมู่บ้าน คือ ครอบครัวเดี่ยวและครอบครัวขยาย ที่ฝ่ายชายมาอยู่กับครอบครัวฝ่ายหญิงภายหลังการสมรส ลูกสาวที่แต่งงานเป็นคนสุดท้ายจะอยู่กับพ่อแม่และรับมรดกบ้าน ส่วนสมบัติอื่น ๆ นั้นแบ่งกันในกลุ่มลูกสาว การนับญาติก็นับทั้ง 2 ทาง เพราะเมื่อมีพิธีการทางสังคมและการเอาแรงทำไร่ทำนา ญาติทั้ง 2 ทางจะร่วมกัน แต่อย่างไรก็ตามชาวบ้านก็ยังให้ความสำคัญแก่ญาติข้างแม่มากกว่าเพราะอยู่ใกล้ชิดกัน ฝ่ายชายเป็นฝ่ายที่ย้ายเข้ามา การประกอบพิธีกรรมทำโดยฝ่ายหญิง ผู้ที่ย้ายเข้ามาเนื่องจากการสมรสจะมีสิทธิและหน้าที่เหมือนกับสมาชิกคนอื่น ยกเว้น การเป็นหัวหน้าหมู่บ้าน เนื่องจากไม่ได้มีบรรพบุรุษเดียวกันกับคนในหมู่บ้าน

สรุป ภาคตะวันออกเฉียงเหนือ จะมีการตั้งถิ่นฐานภายหลัง การสมรสข้างฝ่ายหญิงจึงทำให้หมู่บ้านนี้มีการนับญาติข้างมารดา และกลุ่มเครือญาติที่สำคัญที่สุดคือ บ้าน ซึ่งเป็นกลุ่มครอบครัวขยายทางมารดาและทำหน้าที่ ควบคุมการใช้ที่ดิน ตลอดจนสิทธิในการตัดสินใจในเรื่องที่จะมีผลกระทบต่อหมู่บ้าน การเป็นสมาชิกของกลุ่มเกิดจาก สายโลหิต การสมรส และการรับเป็นบุตรบุญธรรม

ภาคเหนือ Turton นักมานุษยวิทยาศึกษา 180 ครัวเรือน พบว่ามีกลุ่มเครือญาติข้างมารดาอยู่ 67 กลุ่ม องค์ประกอบที่สำคัญของแต่ละกลุ่มคือ ที่ไว้ผีในบ้านของสมาชิกที่อาวุโสที่สุด ซึ่งทำหน้าที่เป็นหัวหน้ากลุ่มตระกูลที่นับถือผีเดียวกัน การสมรสนิยมสมรสภายในกลุ่มญาติสนิท ระหว่างหนุ่มกับลูกสาวของน้ำหรืออา ภายในตระกูลเดียวกัน การรับมรดก รับผิดชอบได้ทั้งลูกสาวและลูกชาย

ภาคกลาง เครือญาติมีลักษณะการสืบเชื้อสาย 2 ทาง และครอบครัวเดียวก็มีเป็นจำนวนมาก ครอบครัวขยายแม้ว่าจะมีการตั้งถิ่นฐานข้างภรรยาชั่วคราวภายหลังการสมรส ความสมานฉันท์ระหว่างเครือญาติมีน้อย เพราะชาวบ้านไม่มีที่ดินต้องรับจ้างเป็นแรงงาน แต่ความสัมพันธ์จะเป็นแบบระบบอุปถัมภ์มากกว่า การรับมรดกรับผิดชอบได้ทั้งลูกชายและหญิง

จะเห็นได้ว่าระบบการเครือญาติของทั้ง 3 ภาคจะแตกต่างกันไป ผู้เขียน (ฉวีวรรณ) กล่าวว่ายังหาข้อสรุปที่แน่นอนไม่ได้ว่าระบบเครือญาติของคนไทยมาจากการสืบเชื้อสายทางมารดา ตามแนวคิดของนักมานุษยวิทยาในศตวรรษที่ 19 แต่ที่แน่นอนก็คือระบบเครือญาติของคนไทยมีความสำคัญในการกำหนดลักษณะความสัมพันธ์ของคนไทยอย่างมาก (เก็บความจาก ฉวีวรรณ ประจวบเหมาะ "แนวทางการศึกษาวิวัฒนาการระบบเครือญาติของสังคมชาวนาไทยในเชิงนิเวศน์" วารสารสังคมวิทยาและมานุษยวิทยา ฉบับที่ 1 39 - 59 พ.ศ. 2525)