

บทที่ 3 การสมรสหรือการแต่งงาน (Marriage)

1. ความหมายของคำว่า "การสมรส"

การสมรสหรือการแต่งงานเป็นวัฒนธรรมหนึ่งที่มนุษย์สร้างขึ้นมา โดยทั่วไปแล้วเป็นที่เข้าใจกันว่า การสมรสคือการที่ชายหญิงมาอยู่ร่วมกัน และมีความสัมพันธ์ทางเพศกัน ซึ่งการอยู่ร่วมกันนั้นได้มีการประกอบกิจกรรมตามประเพณีที่กลุ่มยึดถืออยู่ อันเป็นการประกาศให้สังคมรับรู้ ดังที่ นักมานุษยวิทยาวัฒนธรรม Otterbein (1972 : 41) ได้ให้ความหมายของการสมรสว่า "การสมรส คือ การมีความสัมพันธ์ทางเพศกันระหว่างชายและหญิงที่อาศัยอยู่ร่วมกัน ความสัมพันธ์นี้จะแตกต่างจากการจับคู่ผสมพันธุ์ (Mating) และแตกต่างจากการที่ชายหญิงมีความสัมพันธ์ทางเพศกันอย่างถาวรยาวนาน แต่มิได้อาศัยอยู่ร่วมกัน ในทางกลับกัน การที่ชายหญิงอาศัยอยู่ร่วมกัน แต่มิได้มีความสัมพันธ์ทางเพศกัน ก็ไม่ถือว่าทั้งคู่สมรสกัน เพราะการสมรสจะต้องประกอบด้วย 2 ปัจจัย คือ การมีความสัมพันธ์ทางเพศกัน (sexual relationship) และทั้งคู่ต้องอาศัยอยู่ร่วมกัน (common residence) จากการสมรสกันนี้จะเกิดความสัมพันธ์แบบสามี - ภรรยา (conjugal tie) ขึ้น (Fox, 1967 : 39 - 40) หรือ ความสัมพันธ์คู่ระหว่างสามี-ภรรยา (conjugal dyad) (Adams, 1960 : 39) ดังนั้น การสมรสจึงเป็นการสร้างระบบความสัมพันธ์เกี่ยวดองกัน ทำให้เกิดกลุ่มสังคม (social groups) ตามมา

แต่นักมานุษยวิทยาบางท่านมีความเห็นว่า "การสมรส" คือกฎเกณฑ์ทางสังคมที่ทราบกันโดยทั่วไปว่าเป็นความสัมพันธ์ระหว่างบุคคลอย่างน้อย 2 คน ซึ่งนำไปสู่สิทธิต่าง ๆ ทางด้านเศรษฐกิจและทางเพศ รวมตลอดถึง หน้าที่ต่าง ๆ ที่เกิดขึ้นตามมาทั้ง 2 ฝ่าย โดยเฉพาะหน้าที่ต่อสังคมคือการให้กำเนิดสมาชิกใหม่โดยถูกต้องตามประเพณีวัฒนธรรมหรือตามกฎหมาย เป็นต้น

2. ลักษณะของการสมรส

Vivelo (1978 : 170) นักมานุษยวิทยา ได้สรุปลักษณะของการสมรสของมนุษย์ไว้ดังนี้ คือ

2.1 การสมรส เป็นการสร้างความสัมพันธ์ระหว่างกลุ่ม (relationship between groups) ในสังคมวัฒนธรรมต่าง ๆ จะเห็นได้ว่าการสมรสไม่ได้เป็นเพียงแค่ความสัมพันธ์ระหว่างบุคคลเท่านั้น แต่ยังเป็น การสร้างความสัมพันธ์ระหว่างกลุ่ม ซึ่งกลุ่มในอดีตมีลักษณะเป็นกลุ่มเครือญาติที่มีการร่วมมือกันในการทำมาหากิน (corporate group) ดังนั้นการสมรสจึงเป็นการสร้างความสัมพันธ์ร่วมกันในด้านต่าง ๆ โดยเฉพาะด้านเศรษฐกิจ จะเห็นได้ในบางสังคม แม้คู่สมรสฝ่ายหนึ่งจะสิ้นชีวิต หรือหย่าร้างไปแล้ว การติดต่อสัมพันธ์ร่วมมือกันระหว่างกลุ่มก็ยังคงอยู่ และอาจจะสร้างความสัมพันธ์ให้แน่นแฟ้นขึ้นมาใหม่ โดยการรับพี่สะใภ้หรือน้องสะใภ้เข้ามาเป็นภรรยาใหม่ได้ ดังนั้น การสมรสของคนจึงเป็นจุดเริ่มต้นของการติดต่อสัมพันธ์ร่วมมือกันระหว่างกลุ่มสังคมนั้นเอง

2.2 การสมรสหรือการแต่งงานเป็นรูปแบบหนึ่งของการแลกเปลี่ยนทางสังคม (social exchange) รวมถึงการถ่ายทอดสิทธิและความผูกพันกันระหว่างกลุ่ม เช่น พวกชนเผ่าพื้นเมืองของฟิลิปปินส์ ชื่อ เผ่า Ifugao เมื่อชายสมรสจะได้สืบทอดตำแหน่งหัวหน้ารับผิดชอบทำนาเลี้ยงกลุ่มเครือญาติ แต่ไม่ใช่เป็นการสืบทอดสมบัติ เป็นต้น ดังนั้นการสมรสจึงไม่ใช่เป็นเรื่องแค่การมีความสัมพันธ์ทางเพศกันเท่านั้น ในหลายสังคมการแลกเปลี่ยนผลประโยชน์ทางเศรษฐกิจระหว่างครอบครัวมีอิทธิพลอย่างมากต่อการเลือกคู่สมรส นอกเหนือจากเป็นการสร้างความสัมพันธ์ระหว่างกลุ่มแล้ว เมื่อสมรสฝ่ายชายจะได้แรงงานของหญิงมาช่วยในการทำมาหากิน แต่ฝ่ายชายก็ต้องให้ของขวัญแก่ครอบครัวของฝ่ายหญิงตอบแทน การที่ครอบครัวของฝ่ายหญิงต้องสูญเสียแรงงานของหญิงให้แก่ครอบครัวฝ่ายชาย แต่ส่วนใหญ่แล้วพบว่าการสมรสก่อให้เกิดความร่วมมือทางด้านเศรษฐกิจตามมา เพราะทั้งชายและหญิงต่างก็ร่วมมือกันในการผลิตและบริโภคทางด้านเศรษฐกิจ นอกจากนี้ในอีกแง่มุมหนึ่งอาจจะมองได้ว่า การแลกเปลี่ยนคู่สมรสระหว่างกลุ่มเป็นกลไกทางการเมืองที่ก่อให้เกิดสัมพันธภาพอย่างแน่นแฟ้นระหว่างกันนั่นเอง

2.3 ไม่มีสังคมใดยินยอมให้สมาชิกจับคู่สมรส หรือแต่งงานกันระหว่างคนที่มีความเลือดใกล้ชิดกัน ซึ่งเราเรียกว่า ข้อห้ามการสมรสหรือ incest taboo ดังนั้นในการสมรส ทุกสังคมจะมีกฎเกณฑ์ว่า ควรเลือกคู่สมรสจากกลุ่มใดในกลุ่มหรือนอกกลุ่มและห้ามสมรสกับกลุ่มใด เป็นต้น

2.4 สังคมส่วนใหญ่จะอนุญาตให้มีคู่สมรสได้มากกว่าหนึ่งคน มีเพียงส่วนน้อยเท่านั้นหรือไม่กี่สังคมที่มีการจำกัดให้มีคู่สมรสได้เพียงคนเดียว

3. วัตถุประสงค์ของการสมรสหรือการแต่งงาน

3.1 พิธีการสมรสถือได้ว่าเป็นพิธีกรรมเปลี่ยนสถานภาพ (rites de passage) ของเด็กวัยรุ่นจากเด็กหนุ่มเด็กสาวที่เป็นโสด ไม่ต้องรับผิดชอบอะไรมากไปสู่ความเป็นผู้ใหญ่ที่จะต้องรับผิดชอบในหน้าที่ต่าง ๆ เพิ่มขึ้น และที่สำคัญก็คือการสมรส เป็นสัญลักษณ์ของความเป็นสัมพันธ์มิตรกันระหว่างกลุ่ม และเขาจะต้องประคับประคองความสัมพันธ์นี้ให้ยืนยงมั่นคง เช่น ในสังคมประเพณีจีน ซึ่งการสมรสมีจุดมุ่งหมายเพื่อผูกพันคน 2 โคตรตระกูลเข้าด้วยกัน การหมั้นหมายจะเกิดขึ้นตั้งแต่ยังเด็ก ต่อมาแม้ว่าคู่หมั้นฝ่ายชายจะตายไปก่อนการสมรสจริงก็ตาม ความผูกพันระหว่างโคตรตระกูล (clan) ยังคงอยู่ พิธีสมรสจะถูกจัดขึ้นเมื่อถึงเวลาอันสมควรอย่างถูกต้องสมบูรณ์ตามประเพณีทุกประการ มีการรับตัวเจ้าสาวจากครอบครัวมาอยู่กับฝ่ายชาย ซึ่งพิธีการนี้เรียกว่า การแต่งงานกับผี ซึ่งฝ่ายชายก็ยังคงพอใจที่ได้รับประโยชน์จากแรงงานของลูกสะใภ้

3.2 เพื่อให้สังคมรับรู้การมีความสัมพันธ์ทางเพศกันโดยถูกต้องของชายหญิงคู่หนึ่งหรือมากกว่า ซึ่งเป็นสิ่งสำคัญเป็นการป้องกันการสมรสซ้ำซ้อน

3.3 เพื่อสร้างครอบครัวใหม่ของตนเอง และนำไปสู่การได้รับสถานภาพและบทบาทใหม่เพิ่มขึ้น ได้แก่ ความเป็นสามี ความเป็นภรรยา

3.4 เพื่อผลิตสมาชิกใหม่ให้แก่สังคมโดยถูกต้องตามกฎหมายจารีตประเพณี อันเป็นการขยายเผ่าพันธุ์วงศ์ตระกูลออกไปให้ใหญ่ขึ้น

3.5 เพื่อความร่วมมือในด้านเศรษฐกิจ สังคม และการเมือง ระหว่างกลุ่มทั้งสังคมในอดีต และสังคมปัจจุบัน

3.6 เพื่อสิทธิของการเป็นทายาทสืบสกุล ทรัพย์สิน มรดก โดยถูกต้องตามกฎหมายของสังคม

4. ประเพณีหรือธรรมเนียมปฏิบัติที่เกี่ยวข้องกับการสมรส

สังคมในอดีตและปัจจุบันส่วนใหญ่จะมีประเพณีหรือธรรมเนียมปฏิบัติเกี่ยวข้องกับการสมรส ได้แก่ การให้สินสอด การให้บริการแก่ฝ่ายหญิง การแลกเปลี่ยนผู้หญิงระหว่างกลุ่ม รวมถึงการแลกเปลี่ยนของขวัญ เป็นต้น

4.1 การให้สินสอด (Bride Price and Dawry) ในหลายสังคมวัฒนธรรมการสมรสคือการแลกเปลี่ยนผลประโยชน์โดยตรง โดยทั่วไปเป็นการแลกเปลี่ยนแรงงานกับทรัพย์สินของอีกฝ่ายซึ่งเราเรียกว่า การให้สินสอด ซึ่งสินสอดแบ่งออกได้เป็น 2 ประเภท ได้แก่

4.1.1 ค่าตัวเจ้าสาว (bride price หรือ bridewealth) หมายถึง ค่าสินสอดที่ฝ่ายชายมอบให้แก่ฝ่ายหญิง ซึ่งมีใช่การซื้อขายกัน แต่เป็นประเพณีปฏิบัติที่ฝ่ายชายจะมอบให้แก่ฝ่ายหญิงเพื่อเป็นค่าตอบแทนในการเลี้ยงดู (หรือที่คนไทยเรียกว่า "ค่าน้ำนม") และเพื่อตอบแทนแรงงานของผู้หญิงซึ่งครอบครัวจะต้องสูญเสียไปให้แก่ฝ่ายชาย และเป็นหลักประกันความมั่นคงให้แก่คู่สมรสใหม่ ซึ่งสินสอดนี้ นักมานุษยวิทยาบางคนถือว่าเป็นการทำให้ชายมีสิทธิในลูกที่จะเกิดมาจากภรรยา ค่าสินสอดซึ่งเป็นค่าตัวเจ้าสาวจะไม่มีในสังคมที่สืบเชื้อสายทางมารดา (matrilineal) เพราะกลุ่มของสามีหรือฝ่ายชายจะไม่มีสิทธิในตัวลูกที่เกิดมาเลย นอกจากนี้สินสอดหรือค่าตัวเจ้าสาวนี้ยังเป็นเครื่องหมายที่แสดงสิทธิของฝ่ายชาย ในเรื่อง เพศ และในเรื่องเศรษฐกิจ สินสอดหรือค่าตัวเจ้าสาว อาจจะเป็นวัตถุ สิ่งของ เครื่องใช้ อาหาร สัตว์เลี้ยง เพชรพลอย หรือเงินทองก็ได้ เช่น ชนเผ่า มาซาย (masai) ในแอฟริกา ซึ่งยังชีพอยู่ด้วยการเลี้ยงสัตว์ไปตามท้องทุ่งที่อุดมสมบูรณ์ ชาวมาซายมีประเพณีจ่ายสินสอดให้เจ้าสาวเป็นวัว ค่าตัวเจ้าสาว 1 คน เท่ากับวัว 10 ตัว ดังนั้นชาวมาซายที่มีวัวเป็นจำนวนมากก็สามารถมีภรรยาได้หลายคน ส่วนพวกชนเผ่าสวาซิแลนด์ ในแอฟริกาก็นิยมจ่ายค่าตัวเจ้าสาวเป็นวัวหรือควาย 12 ตัว สำหรับหญิงชาวบ้านธรรมดา และสำหรับหญิงสูงศักดิ์อาจจะต้องใช้วัวหรือควายประมาณ 50 - 60 ตัว และในชนบางเผ่าของแอฟริกาตะวันออก การให้ค่าตัวเจ้าสาวมิได้ให้กับครอบครัวฝ่ายหญิงโดยตรง แต่ฝ่ายชายจะนำวัว ควาย ไปให้ไว้ที่คนกลาง ซึ่งเป็นญาติฝ่าย

หญิง เพราะถ้าหญิงมาอยู่กับฝ่ายชายแล้วได้รับการดูแลเลี้ยงดูไม่ดี จนเธอต้องกลับไปอยู่กับพ่อแม่ ครอบครัวของหญิงก็จะได้รับวิ้วควายทั้งหมดจากคนกลาง แต่ถ้าเธอถูกตัดสินว่าผิดวิ้วควาย ก็จะถูกส่งคืนกลับไปยังครอบครัวของฝ่ายชาย และถ้าฝ่ายชายต้องการหย่าจากภรรยา เนื่องจากเธอไม่มีลูก ฝ่ายชายก็จะได้เป็นผู้ครอบครองวิ้วควายทั้งหมด (Esbleman, 1994 : 420)

ในชนเผ่า Ifugao ของฟิลิปปินส์ และเกาะต่าง ๆ ของนิวกินีนิยมจ่ายค่าตัวเจ้าสาวด้วยหมู อินเดียนแดง เผ่า Navaho ซึ่งเลี้ยงม้าในอริโซนาและนิวเม็กซิโก นิยมจ่ายค่าตัวเจ้าสาวเป็นม้า ส่วนพวก Hopi ซึ่งทำการเพาะปลูกจะจ่ายค่าตัวเจ้าสาวเป็นอาหาร

ในสังคมปัจจุบัน สินสอดส่วนใหญ่มักจะเป็นทรัพย์สินเงินทอง ที่ดิน เพชรพลอย เครื่องอำนวยความสะดวกต่าง ๆ ตลอดจนถึงเสื้อผ้า ซึ่งจะมีจำนวนมากน้อยแค่ไหนขึ้นอยู่กับสถานภาพของฝ่ายหญิง ถ้าฝ่ายหญิง มีสถานภาพทางเศรษฐกิจและสังคมสูง สินสอดก็จะสูงตามไปด้วย ซึ่งดูแล้วเหมือนเป็นการซื้อหญิงสาวจากครอบครัว แต่ในความเป็นจริงแล้ว การจ่ายค่าสินสอดยังให้แก่ฝ่ายหญิงยิ่งสูงมากเท่าไรก็ยิ่งแสดงถึงการให้เกียรติและความมีศักดิ์ศรีของครอบครัวฝ่ายหญิงมากเท่านั้น มิได้ทำให้เธอมีสถานภาพต่ำหรือต้องตกเป็นสมบัติของสามี ในทางตรงข้ามกลับแสดงให้เห็นคุณค่าในตัวเธอมากขึ้น

4.1.2 ค่าตัวเจ้าสาว (Dowry) เป็นทรัพย์สินที่กลุ่มครอบครัวหญิงเป็นผู้จ่ายให้แก่ฝ่ายชาย ซึ่งแตกต่างจากค่าตัวเจ้าสาว นักมานุษยวิทยาส่วนใหญ่ มีความเห็นว่าจะจะเป็นมรดกที่ครอบครัวฝ่ายหญิงให้แก่ผู้หญิงและเธอนำติดตัวมาเมื่อสมรส ซึ่งทรัพย์สินส่วนนี้ปฏิเสธไม่ได้ว่ามีความสำคัญในการสร้างความเป็นมิตรในครอบครัวของฝ่ายชายหรือสามี

ในบางสังคมกำหนดให้ฝ่ายหญิงเป็นผู้ให้สินสอดแก่ฝ่ายชาย การจ่ายขึ้นอยู่กับการที่ฝ่ายหญิงมีสถานภาพทางสังคมต่ำกว่าฝ่ายชายประการหนึ่ง และจ่ายเพื่อชดเชยแรงงานฝ่ายชายที่ครอบครัวฝ่ายชายต้องสูญเสียไป (วรรณศิริ, 2528: 90)

การจ่ายค่าตัวเจ้าสาว ในปัจจุบันไม่เป็นที่นิยม แต่ก็ยังปรากฏอยู่ในชนชาวฮินดูของอินเดีย ที่ฝ่ายหญิงจะต้องเป็นผู้จ่ายค่าสินสอดให้แก่ฝ่ายชาย และภายหลังการ

สมรส หญิงก็ต้องเข้าไปอยู่ในครอบครัวของฝ่ายชาย ดังนั้นจึงเป็นภาระหนักแก่ฝ่ายหญิงอย่างมากที่จะต้องขวนขวายทำงานหาเงินเพื่อไปสู้อุปการะ ซึ่งฝ่ายชายจะเรียกร้องสินสอดเป็นจำนวนมาก รวมไปถึง บ้าน รถยนต์ เครื่องใช้ในครอบครัว และอื่น ๆ ซึ่งหญิงเป็นจำนวนมากไม่สามารถหาสินสอดให้แก่ฝ่ายชายได้ ถึงกับฆ่าตัวตาย และถูกครอบครัวของสามีฆ่าตายหลายราย ดังนั้น รัฐสภาของอินเดียจึงได้ออกกฎหมายใหม่ห้ามคู่สมรสใช้จ่ายเงินในพิธีสมรสเกิน 25,000 รูปี (833 \$ US) หากใครฝ่าฝืนต้องถูกลงโทษจำคุกคนละ 6 ปี (น.ส.พ. ช่าวสด ฉบับวันที่ 19 กรกฎาคม 2536)

4.2 การให้บริการแก่ฝ่ายหญิง (Bride service) คือการที่ฝ่ายชายหรือในบางสังคมอาจหมายถึงครอบครัวของฝ่ายชายจะต้องไปทำงานให้กับครอบครัวของฝ่ายหญิง เพื่อเป็นสินสอดการแต่งงาน ระยะเวลาของการให้บริการ อาจจะมากหรือน้อยขึ้นอยู่กับการตกลงกัน หรือบางคนอาจจะต้องให้บริการและให้สินสอดอย่างอื่นด้วย วิธีการนี้จะเกิดในกรณีที่ชายมีฐานะทางเศรษฐกิจไม่ดีต้องมาช่วยทำไร่นาให้แก่ครอบครัวฝ่ายหญิงก่อน

4.3 การแลกเปลี่ยนผู้หญิงระหว่างกลุ่ม (Sister exchange) บางสังคมมีการแลกเปลี่ยนผู้หญิงกัน หมายความว่าในการสมรสแต่ละครั้งจะต้องมีคู่บ่าวสาว 2 คู่ เพื่อให้การแลกเปลี่ยนมีความยุติธรรม เมื่อเสียผู้หญิงให้กับครอบครัวหนึ่งไปก็ต้องได้ผู้หญิงจากกลุ่มครอบครัวนั้นกลับมา เช่นในกลุ่มชนเผ่าทิฟ (TIV) ในแอฟริกา ผลจากการแลกเปลี่ยนทำให้ความสัมพันธ์ระหว่างคน 2 กลุ่มแน่นแฟ้นยิ่งขึ้น

4.4 การแลกเปลี่ยนของขวัญ (Gift exchange) เป็นที่นิยมมากในกลุ่มชาวเกาะอันดามันเป็นการแลกเปลี่ยนของขวัญกันตามระยะเวลาและมูลค่าตามที่กำหนดเอาไว้ ของขวัญอาจจะเป็นอาหารหรือของใช้ต่าง ๆ การส่งของขวัญจะเริ่มขึ้นเมื่อหนุ่มสาวตกลงใจแต่งงานกัน ครอบครัวของทั้ง 2 ฝ่ายก็จะเริ่มส่งของขวัญให้แก่กันโดยผ่านคนกลาง เมื่อให้ครบก็จัดพิธีสมรสได้

4.5 การแลกเปลี่ยนอื่น ๆ ในเชิงนามธรรม เช่น ความต้องการเกียรติยศ ชื่อเสียง สถานภาพทางเศรษฐกิจ สังคม และการเมืองของอีกฝ่ายมาสนับสนุนฝ่ายตน จะเห็นได้

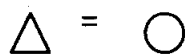
จากสังคมปัจจุบัน ลูกเศรษฐกิจใหม่จะนิยมแต่งงานกับผู้ดีเก่าซึ่งมีฐานะทางเศรษฐกิจไม่ค่อยดี เพื่อเอาเกียรติภูมิของอีกฝ่ายมาสนับสนุนครอบครัวตน

ประเพณีหรือธรรมเนียมปฏิบัติเกี่ยวกับการสมรสนี้ Murdock (1949) ได้สำรวจใน 550 สังคมวัฒนธรรม พบว่า การจ่ายค่าตัวเจ้าสาวมีประมาณ 60 % ของสังคมวัฒนธรรม ให้บริการแก่ฝ่ายหญิงปฏิบัติกันประมาณ 13 % การแลกเปลี่ยนของขวัญและการแลกเปลี่ยนผู้หญิงปฏิบัติกันประมาณประเภทละ 3 %

5. การสมรสและจำนวนของคู่สมรส

การสมรสและจำนวนคู่ของคู่สมรสในสังคมต่าง ๆ จะแตกต่างกันไป บางสังคมวัฒนธรรมก็อนุญาตให้มีคู่สมรสได้หลายคน บางสังคมวัฒนธรรมก็กำหนดให้มีคู่สมรสได้เพียงครั้งละ 1 คน โดยมีวัตถุประสงค์ในการกำหนดแตกต่างกันไป

5.1 การสมรสแบบสามีภรรยาเดียว (Monogamy) เป็นรูปแบบการสมรสที่ประกอบด้วยหญิงหนึ่งชายหนึ่ง นิยมปฏิบัติกันมากในสังคมอุตสาหกรรมปัจจุบันที่ยึดมั่นระบบความเท่าเทียมกันทางเพศ ส่วนสังคมวัฒนธรรมในอดีตไม่เป็นที่นิยม จากการศึกษาของ Murdock (1950) พบว่ามีเพียง 20 % ของ 554 สังคมวัฒนธรรมที่เขาศึกษาเท่านั้นที่เข้มงวดการสมรสแบบสามีภรรยาเดียว (ดูภาพข้างล่าง)



การสมรสแบบสามีภรรยาเดียวปรากฏขึ้นตั้งแต่มนุษย์ยังมีวัฒนธรรมแบบง่ายที่สุด Levi - Strauss นักมานุษยวิทยา กล่าวว่า ชนเผ่าต่าง ๆ ในหมู่เกาะอันดามันในมหาสมุทรอินเดีย พวกบูเกียนส์ ในตอนใต้สุดของอเมริกาใต้ พวกนัมบิควารา ในตอนกลางของบราซิล และพวกบูชแมนในอเมริกาใต้ เป็นตัวอย่างของกลุ่มขนาดเล็ก ซึ่งเกือบจะเป็นพวกเร่ร่อน มีองค์การทางการเมืองอย่างง่าย ๆ หรือไม่มีเลย เครื่องมือเครื่องใช้เป็นแบบง่าย ๆ ไม่มีความรู้เกี่ยวกับการทอผ้า ทำหม้อดินเผา หรือสร้างที่พักอาศัย แต่พบว่าชนเหล่านี้มีสามีภรรยาเพียงคนเดียวเท่านั้น มีความผูกพันกัน ร่วมมือกันทางเศรษฐกิจ ตลอดจนมีการเลี้ยงดูลูกที่เกิดจากการสมรสนั้น (Levi

- Strauss, 1959 : 261 - 285) เช่นเดียวกับ ชาวเอมิส (Amish) ในสหรัฐอเมริกา ที่นิยมมีสามีหรือภรรยาเพียงคนเดียว โดยชายเป็นใหญ่และจะซื้อสตัยต่อกันไปจนตาย มีความผูกพันกันอย่างเหนียวแน่น และมีความเป็นอันหนึ่งอันเดียวกันสูง (Esbleman, 1994 : 77)

5.2 การสมรสแบบพหุสามีและพหุภรรยา (Polygamy) เป็นรูปแบบการสมรสซึ่งประกอบด้วยคู่สมรสหลายคนในเวลาเดียวกัน เป็นที่นิยมมากของคนในสังคม ในอดีต โดยเฉพาะสังคมเกษตรกรรมที่ยึดมั่นประเพณี ปัจจุบันแม้ว่าความนิยมจะลดลง แต่ก็ยังมีปรากฏอยู่ ซึ่งมีทั้งถูกต้องตามกฎหมาย หรือตามกฎหมายเกณฑ์ของสังคม และผิดกฎหมายเกณฑ์ของสังคม เช่น สังคมไทยในอดีต นิยมการสมรสแบบสามี 1 คน มีภรรยาหลายคน โดยมีจุดประสงค์เพื่อเพิ่มประชากร เพราะประชากรเกิดมามากตายมาก จึงเพิ่มน้อย แต่ปัจจุบันรัฐบาลไทยได้ออกกฎหมายกำหนดให้การสมรสเป็นแบบสามีภรรยาเดียวตามสากลนิยม แต่ในทางปฏิบัติแล้ว ชายไทยก็ยังนิยมมีภรรยาหลายคนในเวลาเดียวกัน โดยฝ่ายภรรยาทำเป็นไม่สนใจ (ยินยอมโดยอ้อม) และกฎหมายครอบครัวก็มีส่วนสนับสนุน คือกฎหมายรับรองบุตร (ที่เกิดจากภรรยาอื่น ๆ ที่มีใภรรยาตามกฎหมาย) นอกจากนี้สังคมก็ไม่มีกีดกันโทษ ถ้าไม่มีการร้องเรียนกล่าวโทษ และยังมี การชมเซยโดยอ้อม เช่น เป็นขุนแผน เป็นดอนฮวน เป็นต้น

การสมรสแบบ Polygamy แบ่งออกได้เป็น

5.2.1 Polygyny การสมรสที่เกิดจากชาย 1 คน และผู้หญิงมากกว่า



1 คน (ดูภาพ) ในเวลาเดียวกัน เป็นรูปแบบที่นิยมปฏิบัติกันมากในสังคมที่ผู้ชายเป็นใหญ่และมีอิทธิพลเหนือหญิงทั้งในด้านชีวภาพ เศรษฐกิจและสังคม นักมานุษยวิทยาหลายท่านได้ทำการสืบสาวที่มาของการปฏิบัติแบบ Polygyny พบว่า เกิดขึ้นอาจจะเนื่องมาจากเหตุผลต่าง ๆ ดังต่อไปนี้

ก. สังคมในอดีตมีผู้หญิงมากกว่าผู้ชาย เนื่องจากชายตายมากตั้งแต่ยังเป็นทารก และเมื่อมีชีวิตรอดจนโต ชายก็ยังต้องทำหน้าที่ดูแลต่อสู้ป้องกันภัยอันตราย

ต่าง ๆ ทั้งจากสัตว์ร้าย ภัยธรรมชาติ รวมทั้งมนุษย์ด้วยกันให้แก่เด็กและผู้หญิง มีผลทำให้สัดส่วนทางเพศในกลุ่มไม่สมดุลคือมีหญิงมากกว่าชาย

ข. การทำมาหากินที่เสี่ยงอันตราย สังคมในอดีตการทำมาหากินเสี่ยงต่ออันตรายมาก เช่น การล่าสัตว์ของชนเผ่าต่าง ๆ ในแอฟริกา และการต้องออกไปล่าปลาวาฬและแมวน้ำของ ชาวเอสกิโม การสู้รบแย่งชิงพื้นที่ในการทำมาหากิน จึงทำให้ชายตายมาก

ค. ในชนบางเผ่าของแอฟริกา มีข้อห้ามมิให้สามียุ่งเกี่ยวทางเพศกับภรรยาในระยะเวลาที่ภรรยามีประจำเดือน หรือภายหลังการคลอดบุตรเป็นระยะเวลายาวนาน รวมทั้งในระยะเวลาที่สตรีให้นมลูกด้วยความเชื่อที่ว่า อสุจิของสามีจะทำให้นมเป็นพิษ ดังนั้นชายจึงจำเป็นต้องไปหาหญิงอื่นมาเป็นภรรยาเพิ่มขึ้น

ง. ความต้องการแรงงานช่วยในการผลิตเชิงเศรษฐกิจ ในสังคมวัฒนธรรมหลายสังคม ถือว่า สัตว์เลี้ยง เป็นสมบัติที่มีค่าแสดงฐานะเกียรติภูมิทางสังคม ดังนั้นชายจึงพยายามเลี้ยงสัตว์เลี้ยงให้มากและผู้ที่ทำหน้าที่เลี้ยงสัตว์ได้ดีคือผู้หญิง ดังนั้นชายจึงจำเป็นต้องหาภรรยาเพิ่มหลาย ๆ คน เพื่อทำหน้าที่เลี้ยงสัตว์ โดยการนำสัตว์เลี้ยงไปเป็นสินสอด แลกตัวผู้หญิงมาเป็นภรรยา

จ. การสร้างการสร้างความสัมพันธ์ภาพกันระหว่างกลุ่มสังคม จะเห็นได้จากสังคมแถบเอเชียในอดีต ครอบครัวผู้สูงศักดิ์มักจะยกลูกให้เป็นภรรยาของหัวหน้ากลุ่มอีกกลุ่มหนึ่ง เพื่อเป็นการเชื่อมโยงความสัมพันธ์และความมั่นคงเป็นปึกแผ่นของกลุ่ม

ฉ. กลุ่มอภิสิทธิ์ชน เช่น ผู้สูงอายุ นักบวช ผู้ใช้เวทมนตร์คาถา หรือคุณไสย (sorcerer) ตลอดจนผู้ที่มีฐานะร่ำรวย กลุ่มคนเหล่านี้จะได้รับสิทธิพิเศษในการที่จะมีภรรยาได้หลายคนเนื่องจากมีสินสอดที่จะจ่ายเป็นค่าตัวเจ้าสาวเป็นจำนวนมาก ในขณะเดียวกันการมีภรรยาเพิ่มมากขึ้นก็ทำให้ความมั่งคั่งเพิ่มตามไปด้วย เพราะแรงงานหญิงมีคุณค่าทางเศรษฐกิจ (Levi - Strauss ในสุเทพ สุนทรภัสร์, : 238 - 239)

Murdock (1950) ได้สำรวจพบว่าในอดีตมีสังคมเป็นจำนวนมากที่นิยมการสมรสแบบ polygyny มีถึง 77 % ของสังคมวัฒนธรรมที่เขาศึกษาทั้งหมด และในบางสังคมวัฒนธรรมจะพบว่า ผู้หญิงทั้งหลายที่เป็นภรรยาในส่วนใหญ่เป็นพี่น้องกัน (sister marriage) เช่น เผ่า Bantu ในแอฟริกา ชาวทูปี-ควาฮิป ในบราซิล ผู้เป็นหัวหน้าเผ่าอาจจะแต่งงานกับผู้หญิงหลายคนที่เป็นพี่น้องกัน หรือแม้แต่ผู้หญิงหม้ายซึ่งมีลูกสาวหลายคนที่เกิดจากสามีคนก่อนของเธอ ในกรณีที่มีลูกจากภรรยาต่าง ๆ ของเขา เด็กจะได้รับการเลี้ยงดูอย่างดีโดยไม่สนใจว่าลูกนั้นจะเป็นลูกของใคร เพราะหัวหน้าเผ่าอาจจะให้น้องชายของตนหรือแขกที่มาเยี่ยมเยียนยืมภรรยาของตนได้

ในกลุ่มพวก มอร์มอน (mormon) ในสหรัฐอเมริกา ซึ่งถือว่าเป็นกลุ่มชนที่เป็นต้นกำเนิดของ polygyny นักมานุษยวิทยาศึกษาพบว่า พวกมอร์มอนนิยมการสมรสกับหญิงที่เป็นพี่น้องกัน (sister marriage) เพื่อจะได้ไม่มีปัญหา ความอิจฉา ริษยา หึงหวงกันภายในครอบครัว แต่ปัจจุบันกฎหมายของสหรัฐอเมริกากำหนดให้ชายมีภรรยาได้คนเดียว ดังนั้นภรรยาคนแรกเท่านั้นที่ได้รับการยอมรับว่าเป็นภรรยาที่ถูกต้องตามกฎหมาย

นอกจากนี้ยังพบว่า การมีภรรยามากกว่า 1 คน มักจะมีปัญหาความขัดแย้งและแรงกดดันทางด้านเศรษฐกิจภายในครอบครัว เช่น ในประเทศไนจีเรีย มีการศึกษาพบว่า ครอบครัวที่มีภรรยา 2 คน จะมีความมั่นคงมากกว่าครอบครัวที่มีภรรยา 3 คนขึ้นไป แม้ว่าในอุดมคติแล้วภรรยาทุกคนจะมีความเท่าเทียมกัน ซึ่งเป็นไปในกรณีที่มีภรรยาเพียง 2 คน แต่ถ้ามีเกิน 3 คนขึ้นไป พบว่าปัญหาความขัดแย้งจะเกิดขึ้นเนื่องจากเหล่าภรรยาจะมีความแตกต่างทางด้าน อายุ การศึกษา สถานะทางครอบครัวและอื่น ๆ เป็นต้น

ปัจจุบันการสมรสแบบมีภรรยาหลายคนจะพบในชนบางเผ่าของแอฟริกา เช่น ประเทศสวาซิแลนด์ เผ่าบาทองก้า ในประเทศโมซัมบิก เผ่า Tiwi ในประเทศออสเตรเลีย และชาวอินเดียนแดงบางกลุ่มในประเทศสหรัฐอเมริกา ซึ่ง Marvin Harris (1975) ชี้ให้เห็นว่ารูปแบบการสมรสแบบการมีสามีหรือมีภรรยา มากกว่า 1 คนนี้จะปรากฏอยู่ราว 90 % ของวัฒนธรรมต่าง ๆ ทั่วโลก (Tischler, et. al., 1983 : 379)

5.2.2 Polyandry เป็นการสมรสที่เกิดจากหญิง 1 คน แต่มีสามีหลายคน (ดูภาพ) เป็นรูปแบบการสมรสที่หาได้ยากมาก จากการค้นคว้าของ Murdock



(1950) พบว่ามีเพียง 4 สังคมวัฒนธรรมเท่านั้นที่นิยมรูปแบบประเภทนี้ ได้แก่ ชนเผ่าโทด้า (Todas) และนายาร์ (Nayar) ในประเทศอินเดีย ชาวธิเบต และชาวเกาะมาคว็องซ์ (Marquessan) ในมหาสมุทรแปซิฟิกตอนใต้

รูปแบบการสมรสที่หญิง 1 คน มีสามีมากกว่าหนึ่งคนจะพบในบริเวณพื้นที่ที่แห้งแล้ง ยากลำบากในการทำมาหากิน ชายเพียงคนเดียวไม่สามารถจะทำมาหากินเลี้ยงดูลูกและภรรยาได้ ดังนั้นชายจึงหาสามีให้ภรรยาเพิ่ม หรืออาจจะเนื่องมาจากสังคมขาดแคลนเพศหญิงเพราะเพศหญิงถูกฆ่าตายตั้งแต่ยังเป็นทารกเป็นจำนวนมาก หรือในสังคมที่มีพื้นที่ในการทำกินจำกัด สภาพแวดล้อมทางด้านภูมิศาสตร์ไม่มีและสตรีไม่มีคุณค่าในเชิงเศรษฐกิจ เช่น ชาวธิเบต นักมานุษยวิทยาได้รายงานไว้ว่า เนื่องมาจากการแข่งขันชิงดีชิงเด่นกันทางด้านเศรษฐกิจภายในครอบครัว เพราะในอดีตชาวธิเบตมีประเพณีที่พี่น้องชายเมื่อสมรสจะนำคู่สมรสเข้ามาอยู่ร่วมกันประมาณ 2 - 3 คู่ และมักจะมีปัญหาทะเลาะเบาะแว้งกันระหว่างพวกภรรยาในเรื่องเกี่ยวกับการแบ่งปันผลประโยชน์ เพราะทุกคนมีสิทธิ์ในที่ทำกินเท่าเทียมกัน ดังนั้นเพื่อเป็นการแก้ปัญหา การแตกแยกภายในครอบครัวจึงนำไปสู่การสมรสแบบ polyandry แต่อย่างไรก็ตามระบบการสมรสแบบ polyandry ก็มีได้เป็นผลมาจากการมีที่ดินมากเกินไป แต่เป็นการส่งเสริมแรงงานภายในครอบครัวให้คงอยู่ และช่วยปรับปรุงสภาพทางด้านเศรษฐกิจ และสังคมของครอบครัวด้วย ในกรณีที่ทายาทของครอบครัวเป็นผู้หญิง ลูกสาวคนโตของครอบครัวสามารถที่จะมีสามีได้หลายคนได้เท่าที่เธอต้องการ และชายเหล่านั้นไม่จำเป็นต้องเป็นพี่น้องกัน ลูกสาวคนต่อมาอาจจะแต่งงานกับกลุ่มชายที่เป็นพี่น้องกันตามประเพณีและยังพบว่าในกลุ่มลูกชายที่เป็นพี่น้องกันนั้นจะได้รับอนุญาตให้ร่วมเป็นสามีของภรรยาคนที่ 2 ของพ่อด้วย โดยเฉพาะในกลุ่มชนชั้นอภิสิทธิ์ชน หรือชนชั้นสูง เมื่อภรรยาตายชายก็จะมาร่วมภรรยากับลูกชาย เหตุผลก็คือจะได้ไม่ต้องแบ่งแยกทรัพย์สินหรือที่ดินระหว่างพ่อกับลูกชาย หรือหัวหน้าครอบครัวขุนนางก็จะมาร่วม

ภรรยา กับลูกชาย แต่ปัจจุบันรูปแบบนี้นิยมปฏิบัติกันเฉพาะในกลุ่มคนบางกลุ่มเท่านั้น (Bohannan, 1985 : 87)

ในกลุ่มชนเผ่าโตะด้า (Toda) ในอินเดีย เป็นชนเผ่าเล็ก ๆ ที่มีการสมรส เป็นแบบหญิงหนึ่งคนมีสามีหลายคน (polyandry) อย่างแท้จริง เพราะเผ่านี้มีการฆ่าเด็กทารกผู้ หญิงมาก ทำให้มีผู้หญิงน้อย และสามีทั้งหมดส่วนใหญ่จะเป็นพี่น้องกันทั้งหมด (fraternal polyandry) โดยหญิงเมื่อแต่งงานกับชายคนหนึ่ง พี่น้องชายทั้งหมดของสามีก็จะเป็นสามีของเธอด้วย W.H.R. Rivers ศึกษาค้นคว้าพบว่า พวกพี่น้องชายทั้งหมดของสามีแต่ละคนก็สามารถมีภรรยาของตนเองอีกได้ และถ้ามีลูกเกิดขึ้น เด็กที่เกิดมาจะเรียกสามีทุกคนของแม่เป็น พ่อ แต่พ่อทางสังคมของเด็ก คือชายที่เข้าพิธีแต่งงาน

ชนเผ่านายาร์ (Nayar) แห่ง Kerala ในอินเดียตอนใต้ ก็เป็นอีกสังคมหนึ่งที่มีการสมรสเป็นแบบหญิงหนึ่งมีสามีหลายคนในเวลาเดียวกันอย่างแท้จริง Kathleen Gough นักมานุษยวิทยาได้รายงานการศึกษาในชนเผ่านี้ว่า เด็กหญิงเมื่อเข้าสู่พิธีสมรสกับชาย ซึ่งมีการจัดพิธีกันอย่างใหญ่โต แต่พิธีการสมรสนั้นเป็นเพียงสัญลักษณ์ที่แสดงถึงเสรีภาพของเด็กหญิง เพราะภายหลังการสมรสเด็กหญิงนั้นจะมีสิทธิในการมีความสัมพันธ์ทางเพศกับชายใดก็ได้ที่อยู่ในวรรณะเดียวกัน ซึ่งหญิงที่ยังมิได้สมรสจะไม่ได้รับสิทธิอันนี้ โดยชายจะมาหาในตอนกลางคืนและจากไปในตอนเช้า ชายบางคนอาจจะมาบ่อยก็ได้ ลูกที่เกิดมาจะเป็นสมบัติของครอบครัวฝ่ายหญิง ส่วนชายที่เป็นคู่สมรส ภายหลังการแต่งงานแล้วก็จะจากไปอยู่ที่อื่นโดยมิได้เกี่ยวข้องกับอีก ซึ่งบางคนอาจจะหายสาบสูญไปเลยก็มี จนกระทั่งในปี 1896 อินเดียภายใต้การปกครองของอังกฤษได้ออกกฎหมายเกี่ยวกับการสมรส โดยกำหนดให้ชายต้องรับผิดชอบเลี้ยงดูภรรยา แทนที่จะให้พี่ชายหรือน้องชายหญิงต้องเลี้ยงดูที่สาวหรือน้องสาวและหลาน ๆ (Bohannan, 1985 : 84 - 87; Otterbein, 1972 : 183)

ในปัจจุบันพบว่าในอินเดีย ยังมีชนบางเผ่าที่ยังยึดประเพณีการสมรสแบบหญิง 1 คน มีสามีหลายคน ได้แก่ ชาวเขาเผ่า "กัตเศรี" ซึ่งมีประชากรราว 700 คน ในรัฐหิมาจัลประเทศ โดยสามีทั้งหมดเป็นพี่น้องกัน ในครอบครัวของชาวกัตเศรีมีผู้หญิงเป็นหัวหน้าครอบครัวทำหน้าที่หาเลี้ยงครอบครัว ตามประเพณีสามีแต่ละคนจะหมุนเวียนมีความสัมพันธ์ทาง

เพศกับภรรยาคนละ 1 เดือน เพื่อจะได้ทราบว่าลูกที่เกิดมาเป็นลูกใคร ซึ่งระบบนี้มีต้นกำเนิดมาเมื่อประมาณ 5,000 ปีมาแล้ว ด้วยเหตุผลเกิดจาก ที่อยู่อาศัยของชนเผ่านี้ตั้งอยู่ในหุบเขาที่ทุรกันดารมากมีพื้นที่แค่ 25 % เท่านั้น ที่ทำการเพาะปลูกได้ ดังนั้น ผลผลิตทางเศรษฐกิจจึงน้อยมาก จึงเกิดการปรับตัวในครัวเรือน ให้ชายทุกคนในครอบครัวมีภรรยาคนเดียวกัน จะได้ไม่ต้องแบ่งแยกที่ทำกินซึ่งมีอยู่น้อยมากนั่นเอง โดยหญิงเป็นผู้ทำไร่เพาะปลูกด้านการเกษตร ปัจจุบันได้มีการปลูกแอปเปิ้ลทำให้มีรายได้สูงขึ้นแทนข้าวฟ่าง และมะเขือเทศ ซึ่งมีรายได้น้อย และรูปแบบการสมรสแบบนี้ก็เริ่มมีการเปลี่ยนแปลง (ไทยรัฐ : 7 สิงหาคม 2539)

Stephen นักมานุษยวิทยาได้ให้ข้อสังเกตว่า

(1) ในสังคมวัฒนธรรมที่มีการสมรสแบบ Polyandry จะมีรูปแบบ polygyny ร่วมด้วย เช่น ในสังคมชาวอินเดียน เผ่า Yanomamo อาศัยอยู่ทางเหนือของประเทศบราซิล รูปแบบการสมรสโดยทั่วไปเป็นแบบ polygyny แต่พบว่า เกิน 20 % ของครัวเรือนทั้งหมดมีการปฏิบัติแบบ polyandry ทั้งนี้เนื่องจากสามีจะอยู่รวมกันกับน้องชายที่ยังไม่แต่งงานและน้องชายของสามีก็จะได้รับอนุญาตให้มีความสัมพันธ์ทางเพศกับภรรยาของพี่ชายได้ จนกว่าเขาจะมีภรรยาของตัวเอง (Otterbein, 1972 : 44)

(2) สามีทั้งหลายที่มีภรรยาคนเดียวกัน ส่วนใหญ่แล้วจะเป็นพี่น้องกัน (fraternal polyandry)

5.3 การสมรสแบบกลุ่ม (Group marriage) เป็นการสมรสที่เกิดจากชายและหญิงมีจำนวนมากกว่า 1 A U (ดูภาพ)

△ = ○

○ = △

ในเวลาเดียวกัน นักมานุษยวิทยาบางคนกล่าวว่า การสมรสแบบกลุ่มนี้ปรากฏอยู่ในสังคมในอดีตที่มนุษย์ยังไม่มีการจัดคู่กันแน่นอน ปัจจุบันพบว่า การสมรสไม่มีรูปแบบนี้อย่างแท้จริง มีการปฏิบัติอยู่เฉพาะบางคนและบางกลุ่มเท่านั้น ในอดีตมีชนเผ่า มาร์ควิซัน (Marquesans) อยู่ในหมู่เกาะแปซิฟิก ซึ่งการสมรสมีลักษณะเป็นกลุ่ม คือ หญิงแต่งงานกับชายหลายคนในเวลาเดียวกัน และสามีของเธอแต่ละคนก็ไปแต่งงานกับหญิงอื่นได้ในเวลาเดียวกันเช่นกัน ในสหรัฐอเมริกาในกลางศตวรรษที่ 19 มีชุมชนเผ่า "Oneida" ซึ่งเป็นอินเดียนแดงอยู่ในตอนเหนือของรัฐนิวยอร์ก ความเป็นอยู่ขึ้นอยู่กับพื้นฐานความเท่าเทียมกันทางเศรษฐกิจ และเพศสัมพันธ์ ทั้งชุมชนร่วมกันทำงานและทุกคนมีสิทธิในผลประโยชน์และทรัพย์สินของกลุ่มเท่ากัน ในด้านเพศก็เช่นกัน ทุกคนจะมีความสัมพันธ์ทางเพศกับทุกคนได้เท่าเทียมกัน การสมรสแบบอื่นโดยเฉพาะสามีภรรยาเดียว แสดงให้เห็นถึงความเห็นแก่ตัวและนำไปสู่การสะสมทรัพย์สินส่วนตัว การฉ้อฉล ริษยากัน แต่ในต้นศตวรรษที่ 19 การปฏิบัติแบบ group marriage ได้สิ้นสุดลง แต่ระบบเศรษฐกิจของกลุ่มกลับเจริญก้าวหน้า ทำธุรกิจมากมายในสหรัฐอเมริกาและแคนาดา โดยมีรุ่นหลานของชุมชนเป็นประธานบริษัท (Reiss, 1971: 90 - 91) นอกจากนี้ยังเคยปรากฏอยู่ในกลุ่มพวก Kaingang ในบราซิล Chukchee ในไซบีเรีย เป็นต้น

5.4 Hypogamy เป็นการสมรสระหว่างชนชั้นซึ่งมีผู้หญิงอยู่ในชนชั้นที่สูงกว่าชาย

5.5 Hypergamy เป็นการสมรสระหว่างชนชั้นที่ชายอยู่ในชนชั้นที่สูงกว่าหญิง

5.6 Serial monogamy marriage เป็นการสมรสแบบชายหนึ่งและหญิงหนึ่งในช่วงระยะเวลาหนึ่ง แล้วก็หย่าร้างกัน และทั้งคู่ก็ทำการแต่งงานใหม่ อยู่ชั่วระยะหนึ่ง ก็หย่าร้างอีก เป็นรูปแบบนี้ไปเรื่อย ๆ โดยการสมรสแต่ละครั้งนั้นถูกต้องตามกฎหมาย ซึ่งรูปแบบการสมรสแบบนี้ ปัจจุบันปรากฏเพิ่มมากขึ้นโดยเฉพาะในสังคมที่มีความเจริญด้านอุตสาหกรรม ซึ่งหนุ่มสาวเลือกคู่สมรสโดยขึ้นอยู่กับ ความรัก ความพึงพอใจของตนเองโดยไม่สนใจ ปัจจัยด้านเศรษฐกิจ หรือแรงงานของฝ่ายตรงข้าม รวมทั้งความมั่นคง เพราะพึ่งพาตนเองได้ (Parson, 1949 : 187 - 189)

6. เพศของคู่สมรส (Gender of Spouse)

Seligman นักมานุษยวิทยา ให้ความหมายของการสมรสว่า "การสมรสเป็นการอยู่ร่วมกันระหว่างชายและหญิง และผลจากการอยู่ร่วมกันนำไปสู่การให้กำเนิดเด็กทารก ซึ่งเป็นที่ยอมรับว่าเป็นการเกิดที่ถูกต้องตามประเพณี" ซึ่งเป็นความเข้าใจของคนโดยทั่วไปว่า คู่สมรสควรเป็นคน 2 เพศ โดยธรรมชาติ จึงไม่มีกฎเกณฑ์ของสังคมใดที่ระบุเกี่ยวกับเรื่องเพศของคู่สมรสเอาไว้ เพราะจุดมุ่งหมายของการสมรสในอดีตนอกจากเรื่องเพศ เศรษฐกิจแล้ว ยังต้องการให้กำเนิดสมาชิกใหม่เพื่อดำรงและขยายเผ่าพันธุ์ออกไปด้วย แม้แต่กฎหมายในปัจจุบันก็ไม่ได้กำหนดเรื่องเพศของคู่สมรสเอาไว้ จึงพบว่าในบางสังคมในอดีต และในปัจจุบัน ได้มีการสมรสระหว่างเพศเดียวกันขึ้น เช่น พวก นัวร์ (Nuer) ชนเผ่าหนึ่งซึ่งอยู่ตอนเหนือของแม่น้ำไนล์ มีการสมรสระหว่างเพศหญิงด้วยกัน โดยหญิงที่อยู่ในตระกูลสูงอาจจะสมรสกับหญิงด้วยกัน โดยหญิงคนหนึ่งทำหน้าที่เป็นสามี และอีกคนหนึ่งทำหน้าที่ภรรยา ซึ่งหญิงที่เป็นภรรยาสามารถไปมีความสัมพันธ์ทางเพศกับชายซึ่งเป็นญาติหรือเพื่อน และเมื่อมีลูกเกิดขึ้น หญิงที่ทำหน้าที่สามีซึ่งปกครองครอบครัว จะทำหน้าที่เป็นบิดาของเด็กที่เกิดขึ้น นอกจากนี้ยังพบในชุมชนอินเดียนแดง เผ่าไซแอนน์ (Cheyenne) ในสหรัฐอเมริกาที่อนุญาตให้ชายแต่งงานกับชายได้ และในกลุ่มชนเผ่า Azande ในประเทศซูดานก็มีประเพณีที่อนุญาตให้เด็กหนุ่มคนหนึ่งสามารถเลือกเด็กหนุ่มอีกคนหนึ่งมาเป็นภรรยาได้ โดยฝ่ายที่ทำหน้าที่เป็นสามีต้องจ่ายค่าสินสอดให้แก่ครอบครัวของฝ่ายที่จะทำหน้าที่ภรรยา และถ้าเด็กหนุ่มที่ทำหน้าที่ภรรยาไปมีความสัมพันธ์กับบุคคลอื่น ชายที่ทำหน้าที่สามีจะมีสิทธิฟ้องร้องบุคคลที่อยู่ในฐานะ "คู่" ได้

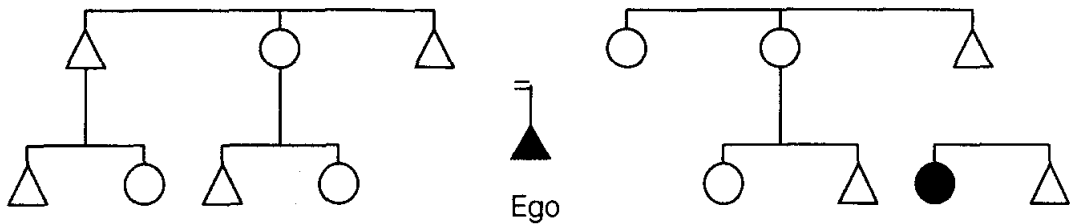
ในปัจจุบันการสมรสระหว่างเพศเดียวกันมีการปฏิบัติกันแพร่หลายขึ้นในหลายสังคม โดยเฉพาะในสังคมอุตสาหกรรม จึงเกิดกระบวนการ "Gay Liberation" เพื่อเรียกร้องสิทธิของความเท่าเทียมกันทางกฎหมายของการสมรสระหว่างคนเพศเดียวกันกับการสมรสระหว่างคนต่างเพศ เพราะไม่เคยมีกฎเกณฑ์หรือกฎหมายระบุเอาไว้ สำหรับในประเทศไทย มีกลุ่มผู้หญิงที่รักผู้หญิงด้วยกันได้เปิดเผยตัวขึ้นมา ชื่อกลุ่ม "อัญจารี" โดยมีจุดมุ่งหมายเพื่อให้กำลังใจ คลายความตึงเครียด ความสับสนระหว่างผู้หญิงที่รักผู้หญิง และสนับสนุนให้ผู้หญิงที่รักผู้หญิงด้วยกันเกิดความมั่นใจในสิทธิและทางเลือกของตนเอง (เดลินิวส์, 7 กันยายน 2537) ในบางประเทศ การสมรสระหว่างคนเพศเดียวกันได้รับการยอมรับว่าเป็นสิ่งที่ถูกต้องตามกฎหมาย เช่น ประเทศเดนมาร์ก เป็นต้น

7. ระดับความสัมพันธ์ของคู่สมรส (Degree of relationship)

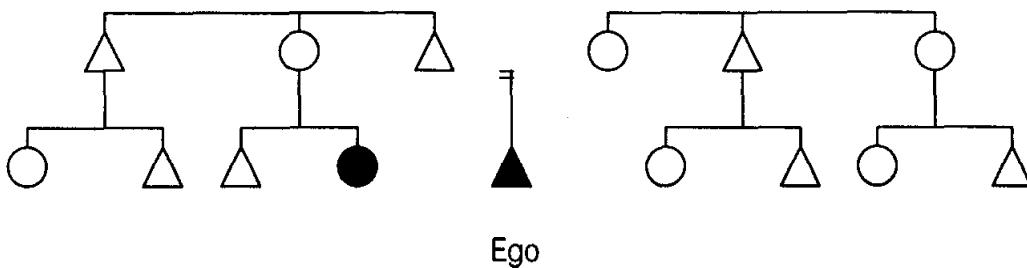
ทุกสังคมวัฒนธรรมจะมีการกำหนดระดับความสัมพันธ์ทางสายเลือดของคนที่ เป็นญาติกันว่าควรจะไปใกล้ชิดหรือห่างกันเท่าไรจึงจะสมรสกันได้ และทุกสังคมจะมีกฎเกณฑ์หรือ บรรทัดฐานที่ห้ามการสมรสระหว่างพ่อกับลูกสาว แม่กับลูกชาย และพี่ชายกับน้องสาว หรือพี่ สาวกับน้องชาย ซึ่งข้อห้ามนี้เรียกว่า "incest taboo"

7.1 การสมรสกับญาติ (Cousin marriage) เป็นที่นิยมมากในอดีตมาจนถึงปัจจุบัน โดยเฉพาะในกลุ่มชนชั้นสูง และมั้งคั้งจะนิยมปฏิบัติกันมาก เพื่อให้สถานภาพทาง เศรษฐกิจ สังคม ตลอดจนความมั่นคงตกอยู่ในกลุ่มของตนเอง ดังคำพังเพยที่ว่า "เรือล่มใน หนอง ทองจะไปไหนเสีย" การสมรสกับญาติแบ่งออกได้เป็น 2 สาย คือ

(1) Cross -Cousin marriage เป็นการสมรสกับญาติแนวขวางซึ่ง เป็นลูกพี่ลูกน้องกัน cross - cousin marriage เป็นการสมรสกับลูกของพี่ชายหรือน้องชายแม่ (Matrilateral cross cousin marriage) (ดูภาพ ก) หรือเป็นการสมรสกับลูกของพี่สาวหรือน้อง สาวพ่อ (Patrilateral cross cousin marriage) (ดูภาพ ข)



ภาพ ก. Matrilateral cross - cousin marriage

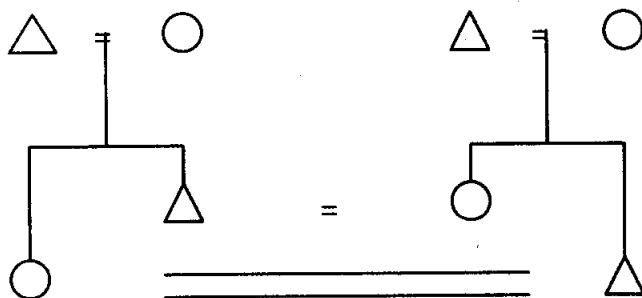


ภาพ ข. Patrilateral Cross - Cousin Marriage

ในบางสังคมอนุญาตให้เลือกสมรสได้กับญาติลูกพี่ลูกน้องทั้งของพี่ชายหรือน้องชายแม่ และลูกของพี่สาวหรือน้องสาวพ่อ ซึ่งเรียกว่า Symmetrical cross - cousin marriage แต่บางสังคมก็อนุญาตให้สมรสได้แต่เฉพาะลูกพี่ลูกน้องทางเดียว คือ อาจจะเป็นลูกของพี่สาวหรือน้องสาวพ่อ หรือลูกของพี่ชายหรือน้องชายแม่ทางใดทางหนึ่ง ซึ่งเรียกว่า Asymmetrical cross cousin marriage

Murdock (1949) ศึกษาสังคม 565 สังคม พบว่าส่วนใหญ่ นิยมการสมรสแบบ cross cousin และส่วนใหญ่ของการสมรสแบบนี้จะนิยมการเลือกสมรสได้กับญาติทั้ง 2 ทาง แต่การเลือกสมรสกับลูกของพี่ชายหรือน้องชายแม่เป็นที่นิยมมากที่สุด เช่น ในสังคมพวก Tlingit ในอลาสก้า มีประเพณีที่กำหนดให้ชายเลือกคู่สมรสจากกลุ่มญาติที่ใกล้ชิดทางเดียว คือ ลูกสาวของพี่ชายหรือน้องชายแม่ และห้ามการสมรสระหว่างชายกับลูกสาวของพี่ชายหรือลูกสาวของน้องชายพ่อ กับลูกของพี่สาวหรือลูกของน้องสาวแม่โดยเด็ดขาด (Tischler, et. al., 1983 : 381)

Claude Levi - Strauss นักมานุษยวิทยาชาวฝรั่งเศสได้เสนอว่า การสมรสคือการแลกเปลี่ยนทางสังคม ก่อให้เกิดมิตรภาพ และความช่วยเหลือกันในทุก ๆ ด้าน ดังนั้นการสมรสภายในกลุ่มญาติจะทำให้บรรลุป่าประสงค์มากขึ้น โดยเฉพาะการแลกเปลี่ยนผู้หญิงระหว่างกัน ซึ่งเรียกว่า sister exchange โดยทั้ง 2 ครอบครัวต่างก็ให้ลูกสาวมาแต่งงานกับลูกชายของอีกครอบครัวหนึ่ง ทำให้ความสัมพันธ์แน่นแฟ้นยิ่งขึ้น (Harris, 1983 : 95 ; Schusky, 1972 : 66)

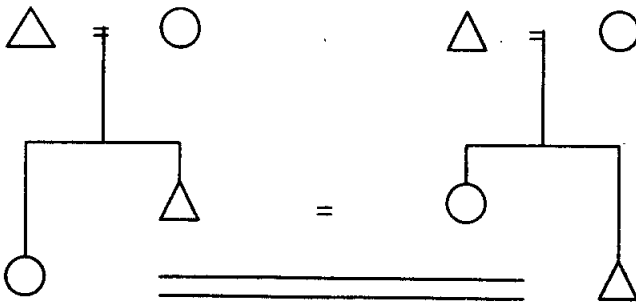


ระบบการแลกเปลี่ยนคู่สมรสจากกลุ่มญาติทางพ่อและทางแม่ที่

ง่ายที่สุด คือ

ก. การแลกเปลี่ยนโดยตรง (direct symmetrical exchange)

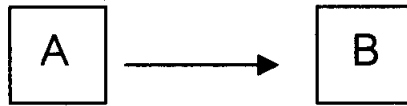
ซึ่งมีลักษณะ เมื่อกลุ่ม A ให้ลูกสาวไปเป็นภรรยาของกลุ่ม B กลุ่ม B ก็ต้องให้ลูกสาวมาแต่งงานกับกลุ่ม A ใน generation เดียวกันแบบทันทีทันใด ดูภาพข้างล่าง



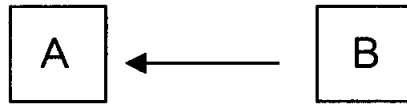
หรือในบางครั้งการแลกเปลี่ยนโดยตรง อาจจะไม่เกิดขึ้นโดยทันที

ซึ่งเรียกว่า delay direct exchange ซึ่งเมื่อกลุ่ม A ให้ลูกสาวไปเป็นภรรยาของกลุ่ม B ใน generation หนึ่ง กลุ่ม B ก็จะให้ลูกสาวมาแต่งงานกับลูกชายของกลุ่ม A ใน generation ที่ 2 (ดูภาพ)

generation 1



generation 2



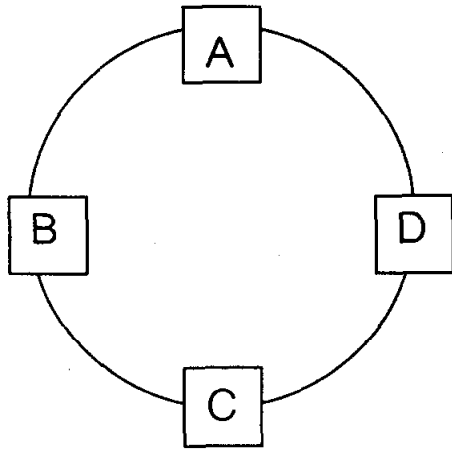
ข. การแลกเปลี่ยนโดยอ้อม (Indirect exchange) เป็นระบบการเลือกคู่สมรสในกลุ่มญาติเพียงทางเดียว และมีลักษณะแบบครอบครัวกลุ่ม A ให้ลูกสาวไปเป็นภรรยาของกลุ่ม B กลุ่ม B ให้ลูกสาวไปเป็นภรรยาของกลุ่ม C กลุ่ม C ให้ลูกสาวไปเป็นภรรยาของกลุ่ม D ใน generation ที่ 1 เมื่อเข้าสู่ generation ที่ 2 กลุ่ม D จึงให้ลูกสาวมาแต่งงานกับกลุ่ม C กลุ่ม C ให้ลูกสาวมาแต่งงานกับกลุ่ม B และกลุ่ม B จึงจะให้ลูกสาวมาแต่งงานกับกลุ่ม A หรือจะย้อนกลับเป็นวงกลมก็ได้ดังภาพ

generation 1

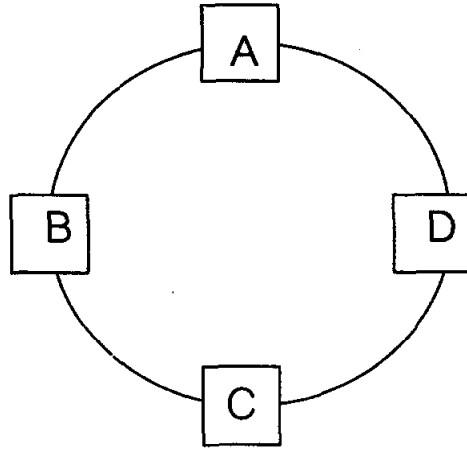


generation 2



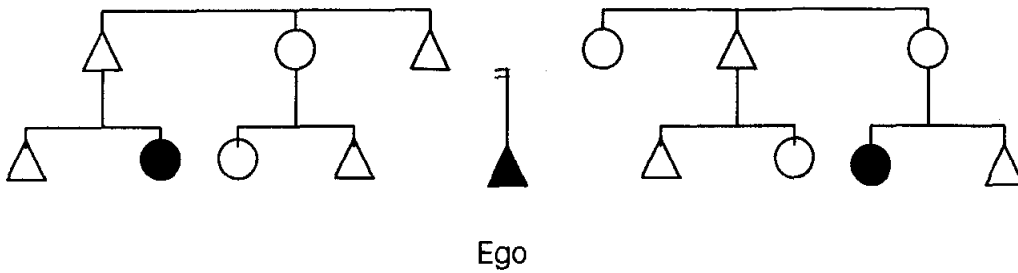


Generation 1



Generation 2

(2) การสมรสกับญาติลูกพี่ลูกน้องแนวขนาน (Parallel - cousin marriage) เป็นการเลือกคู่สมรสจากลูกของพี่ชายหรือน้องชายพ่อและลูกของพี่สาวหรือน้องสาวแม่ (ดูภาพข้างล่าง)



การเลือกคู่สมรสจากญาติแนวขนานนี้โดยทั่วไปแล้วไม่เป็นที่นิยมโดยเฉพาะการสมรสกับลูกของพี่ชายหรือน้องชายพ่อซึ่งนามสกุลเดียวกัน และลูกของพี่สาวหรือน้องสาวแม่ ซึ่งมีความรู้สึกว่ามีความสัมพันธ์กันใกล้ชิด เนื่องจากในบางสังคมที่สาวหรือน้องสาวแม่

มักจะมาเป็นผู้เลี้ยงดูเด็ก ดังนั้นลูกของพี่สาว น้องสาว จึงเติบโตมาด้วยกัน จึงไม่เป็นที่นิยม แต่อย่างไรก็ตาม ในกลุ่มชาวอาหรับและสังคมที่นับถือศาสนาอิสลาม จะนิยมรูปแบบนี้มาก เพราะเป็นการช่วยรักษาทรัพย์สินสมบัติของตระกูลให้อยู่ในกลุ่มและเป็นการดำรงรักษาวงศ์ตระกูลให้ยืนยาวต่อไป

7.2 การสมรสครั้งที่ 2 กับญาติเกี่ยวดอง ปรากฏอยู่ในสังคมในอดีตอย่างมาก จุดประสงค์เพื่อเป็นการเชื่อมโยงความสัมพันธ์ของทั้ง 2 ครอบครัวให้คงอยู่ ตลอดจนเพื่อความมั่นคงเป็นอันหนึ่งอันเดียวกันของครอบครัว

ก. Levirate เป็นการสมรสที่เกิดจากการที่ชายต้องสมรสกับพี่สะใภ้หรือน้องสะใภ้ เมื่อพี่ชายหรือน้องชายของตนเองได้เสียชีวิตลง ดังนั้นเพื่อให้สะใภ้และหลาน ๆ ยังคงอยู่กับครอบครัวไม่กลับไปอยู่กับครอบครัวพ่อแม่ของเธอ แต่ก็ไม่จำเป็นต้องไป เพราะสะใภ้อาจจะไม่ต้องการสมรสกับพี่หรือน้องชายของสามี แต่อาจจะสมรสกับชายคนอื่นในกลุ่มครอบครัวของสามีได้

ข. Sororate เป็นการสมรสที่เกิดจากชายที่เป็นสามีจะต้องแต่งงานกับพี่สาวหรือน้องสาวของภรรยา เมื่อภรรยาเสียชีวิตลง การสมรสรูปแบบนี้ก็มีจุดมุ่งหมายเพื่อเป็นการรักษาความสัมพันธ์ระหว่างกลุ่มครอบครัวเอาไว้ และพี่สาวหรือน้องสาวภรรยาส่วนใหญ่ก็มีความสนิทสนมกับเด็กอยู่ก่อนแล้ว แต่อย่างไรก็ตาม ภรรยาใหม่ก็ไม่จำเป็นต้องเป็นพี่สาวหรือน้องสาวภรรยาเสมอไป

ค. มรดกภรรยา (Wife inheritance) มีลักษณะแตกต่างจาก Sororal ในบางสังคม เมื่อชายหัวหน้าครอบครัวเสียชีวิตลง ทายาทหรือผู้รับมรดกของเขาจะถูกคาดหวังว่าจะต้องรับภรรยามายทั้งหมดของผู้เสียชีวิตเป็นภรรยา เพื่อจะได้ดำรงรักษาทรัพย์สินและสถานภาพของกลุ่มครอบครัวเอาไว้ เช่น ในกลุ่มที่สืบเชื้อสายทางแม่ ชายจะไม่สืบมรดกจากพ่อ เพราะอยู่กับคนละกลุ่มเครือญาติ เด็กหนุ่มจะอยู่ในกลุ่มเครือญาติทางแม่และอยู่ในความดูแลเลี้ยงดูจากลุงพี่ชายแม่หรือน้าชายในกรณีนี้ชายจะสืบเชื้อสายและรับมรดกตกทอดจากลุงพี่ชายแม่และน้าชาย ดังนั้นเมื่อลุงหรือน้าชายเสียชีวิตลง เขาจึงต้องรับมรดกภรรยาของลุง

หรือภรรยาของน้ำชายมาเป็นภรรยาของตนเองด้วย จุดประสงค์เพื่อเชื่อมโยงความผูกพันระหว่างกลุ่มเครือญาติของหญิงที่เป็นภรรยา เช่น ในชนอินเดียนแดงเผ่า Tlingit ในอลาสก้า ซึ่งนิยมการสมรสแบบ matrilineal cross cousin ภายหลังจากการสมรส หนุ่มสาวจะต้องไปอาศัยอยู่ในกลุ่มเครือญาติทางแม่ของฝ่ายชายโดยไปอยู่ใกล้ ๆ กับบ้านของลุงพี่ชายแม่ ในชนกลุ่มนี้นิยมการสมรสแบบ polygyny โดยเฉพาะในพวกที่มีฐานะทางด้านเศรษฐกิจดี และภายหลังจากลุงเสียชีวิตลง น้องชายคนเล็กที่สุดของครอบครัวจะเป็นผู้รับมรดกรวมทั้งกลุ่มภรรยาของผู้ตายด้วย

8. ข้อห้ามการสมรส (incest taboo)

นักวิชาการเชื่อว่า ข้อห้ามการสมรสเป็นกฎเกณฑ์ที่ทุกสังคมมีอยู่ ดังนั้นจึงอาจถือได้ว่าข้อห้ามนี้มีลักษณะเป็นสากล ข้อห้ามการสมรสเป็นการห้ามการมีความสัมพันธ์ทางเพศกันของบุคคลที่มีสายเลือดใกล้ชิดกัน เช่น ระหว่างพ่อกับลูกสาว แม่กับลูกชาย พี่ชายกับน้องสาว และพี่สาวกับน้องชาย ไม่ว่าจะต่างบิดามารดาหรือไม่ก็ตาม ถือว่ามีความสัมพันธ์ทางสายเลือดใกล้ชิดมาก ก็คือการห้ามการมีความสัมพันธ์ทางเพศกันของสมาชิกในครอบครัวเดี่ยวหรือครอบครัวเล็กนั่นเอง แต่ข้อห้ามนี้ในบางสังคมอาจจะมีขอบเขตกว้างขวางไปถึงการห้ามการสมรสภายในโคตรตระกูล (Clan) เดียวกัน เช่น สังคมจีนในอดีต ห้ามการสมรสระหว่างคนที่มี "แซ่" เดียวกัน แต่ปัจจุบันคลายความเข้มงวดลงอย่างมาก การห้ามจะเข้มงวดเฉพาะในกลุ่มบุคคลที่มีสายเลือดใกล้ชิดกัน เช่น พ่อแม่กับลูก และพี่กับน้อง ซึ่งเป็น first cousin เท่านั้น แต่อย่างไรก็ตามสังคมในอดีตแม้ว่าจะเข้มงวดกับข้อห้ามนี้อย่างมาก ก็ยังมีคนบางกลุ่มที่ได้รับอิทธิพลไม่ต้องปฏิบัติตามได้ เช่น ชนชั้นสูงในสมัยอียิปต์ คลิโอฟตราบก็สมรสภายในกลุ่มพี่น้องของตนเอง ชนเผ่าอินคาในละตินอเมริกา และชนพื้นเมืองฮาวายอิ โดยมีจุดประสงค์เพื่อรักษาสายเลือดบริสุทธิ์ของกลุ่มตนเองเอาไว้

ความสนใจศึกษาข้อห้ามการสมรสเริ่มเกิดขึ้นตั้งแต่ปี 1865 เนื่องจากนักมานุษยวิทยาชื่อ John McLennan ได้ศึกษาค้นคว้าเกี่ยวกับเรื่องของมนุษย์ในยุคอดีต และได้ตีพิมพ์หนังสือชื่อ "Primitive Marriage" จึงนำไปสู่ความสนใจศึกษาสืบสาวหาต้นกำเนิด การดำรงอยู่ การหน้าที่ตลอดจนความเป็นสากลของข้อห้ามนี้ Robin Fox (1967) ได้ชี้ให้เห็นว่า ข้อห้ามการสมรสกับการสมรสนอกกลุ่มหรือ exogamy ไม่ใช่เรื่องเดียวกัน incest taboo เป็นเรื่องเกี่ยวกับความสัมพันธ์ทางเพศของคน แต่ exogamy เป็นเรื่องเกี่ยวกับการสมรสระหว่างกลุ่มคน

(Fox, 1967 : 55) ซึ่ง incest taboo เป็นการห้ามการสมรสของสมาชิกในกลุ่มครอบครัวแบบ
ปฐมภูมิ หรือระหว่างพ่อแม่กับลูกหรือพี่กับน้อง ส่วน exogamy เป็นเรื่องเกี่ยวกับการหาคู่สมรส
นอกกลุ่ม จึงนำไปสู่การมีความสัมพันธ์ทางเพศกับคนนอกกลุ่ม แต่อย่างไรก็ตาม ข้อห้ามการ
สมรสก็นำไปสู่การที่คนต้องไปเลือกคู่สมรสจากนอกกลุ่มนั่นเอง ความเป็นมาและเป็นไปของข้อ
ห้ามการสมรส นักวิชาการพยายามค้นคว้าสืบสาวราวเรื่องและพยายามหาข้ออธิบายออกมาใน
ด้านต่าง ๆ ดังนี้ คือ

8.1 ในด้านชีววิทยา นักวิชาการได้อธิบายถึงที่มาของข้อห้ามการสมรสว่า
การที่สังคมอนุญาตให้มนุษย์สามารถสมรสกับคนมีสายโลหิตใกล้ชิดกันอาจนำไปสู่การถ่ายทอด
พันธุกรรมที่อ่อนแอไปสู่รุ่นลูกหลาน ทำให้เด็กรุ่นลูกหลานอาจจะมีร่างกาย จิตใจ หรือสติ
ปัญญาผิดปกติได้ แต่แนวคิดนี้ถูกโต้แย้งว่า ความรู้ทางด้านพันธุกรรมเพิ่งทดลองและเกิดขึ้นเมื่อ
ไม่นานมานี้เอง แต่ข้อห้ามการสมรสกับญาติที่ใกล้ชิดมีมานานมากกว่า นอกจากนี้การสมรสกับ
พี่น้องที่คลานตามกันมาในบางสังคมในอดีตก็สามารถดำรงเชื้อสายอยู่ได้ยาวนาน เช่น คลีโอ-
พัทราชของอียิปต์ ได้ส่งทอดสมาชิกใหม่ให้กับราชวงศ์ ปโตเลมี (Ptolemaic Dynasty) ถึง 11
ชั่วอายุคน (Harris, 1983 : 98) แต่อย่างไรก็ตามการสมรสในกลุ่มญาติก็ส่งผลกระทบต่อเด็กใน
รุ่นหลัง ๆ ได้เช่นกัน เช่น ชาวเอมิสในรัฐเพนซิลวาเนียซึ่งมีการสมรสกันในกลุ่มถึง 12 ชั่วอายุคน
เมื่อประมาณ 10 ปีที่ผ่านมาพบว่า เด็กที่เกิดมาจะมีร่างกายเล็กลงหรือปัญญาอ่อนหรือเป็นโรคไต
พิการและโรคเกี่ยวกับเมตาบอลิซึม (เสรีภาพ ฉบับที่ 1/2538)

8.2 สัญชาตญาณของมนุษย์ แนวความคิดนี้อธิบายว่าโดยธรรมชาติแล้ว
มนุษย์จะมีสัญชาตญาณที่ต่อต้านการมีความสัมพันธ์ทางเพศกับญาติสนิท ผู้เสนอแนวคิดนี้ ได้
แก่ นักจิตวิทยาชื่อ Edward Westermarck (1894) ได้ทดลองกับหนูตะเภา เป็นระยะเวลา
ยาวนาน เขาพบว่า หนูทดลองที่อยู่ในกรงเดียวกันจะไม่มีการผสมพันธุ์กันเลย แต่เมื่อเปิดกรง
มันจะวิ่งไปผสมพันธุ์กับหนูนอกกรงอย่างรวดเร็ว เขาจึงสรุปว่า มนุษย์ก็เช่นเดียวกัน ถ้ามนุษย์
เกิดอยู่ร่วมกันมาตั้งแต่เด็ก ได้รับการอบรมสั่งสอนมาพร้อมกัน คนเหล่านั้นจะมีความเย็นชาหรือ
ต่อต้านทางอารมณ์ในระหว่างการมีเพศสัมพันธ์กัน จึงเกิดความสำนึกว่าจะต้องไปหาคู่สมรสจาก
นอกกลุ่ม จึงกลายเป็นสัญชาตญาณที่ทำให้เกิดกฎเกณฑ์ incest taboo ขึ้นมา เช่นเดียวกับ
Melford Spiro ได้ศึกษากลุ่มคนในนิคมคิบบูซ (Kibbutz) ประเทศอิสราเอล พบว่า เด็กในคิบบูซ

ที่ถูกเลี้ยงมาด้วยกันจากครุคนเดียวกัน พยาบาลและพี่เลี้ยงคนเดียวกัน จะหลีกเลี่ยงการมีความสัมพันธ์ทางเพศกัน แต่ก็ถูกโต้แย้งว่าถ้ามนุษย์มีสัญชาตญาณนี้แล้ว ทำไมมนุษย์จึงต้องสร้าง incest taboo ขึ้นมา

8.3 ด้านจิตวิทยา นักจิตวิทยาที่มีชื่อเสียง ได้แก่ Sigmund Freud ได้เสนอทฤษฎีที่อธิบายถึงที่มาหรือต้นกำเนิดของ incest taboo ในหนังสือ Totem and Taboo (1913) ว่าในสังคมยุคเริ่มแรกนั้น การรวมตัวกันของมนุษย์จะเป็นกลุ่มเล็ก ๆ โดยมีพ่อซึ่งเป็นผู้ชายที่แข็งแรงที่สุด เป็นหัวหน้ากลุ่ม และพ่อจะผูกขาดการมีความสัมพันธ์ทางเพศกับผู้หญิงทุกคนในกลุ่มไว้เพียงผู้เดียว ทำให้ลูกชายทั้งหลายไม่พอใจและถูกกีดกันทางเพศอย่างมาก จึงรวมตัวกันต่อต้านและในที่สุดก็ฆ่าพ่อตาย ต่อมาภายหลังลูกชายทั้งหลายได้เกิดความรู้สึกสำนึกผิดขึ้นมาที่ได้ฆ่าพ่อของตนเอง จึงได้พยายามเก็บกดความรู้สึกทางเพศที่มีต่อแม่และพี่น้องผู้หญิงของตนเอง จึงนำไปสู่การสร้าง incest taboo และหันไปแต่งงานกับผู้หญิงนอกกลุ่ม (exogamy)

8.4 ด้านสังคมวิทยาและมานุษยวิทยา ซึ่งพิจารณาการเกิด incest taboo ในแง่โครงสร้างและหน้าที่ของสังคม โดยอธิบายว่า ข้อห้ามการสมรสในกลุ่มญาติสนิทที่มีสายเลือดใกล้ชิดกันนั้น มีจุดประสงค์เพื่อป้องกันความสับสนในด้านสถานภาพและบทบาทของสมาชิกภายในกลุ่ม ป้องกันการแข่งขันในเรื่องเพศภายในครอบครัวและต้องการให้สมาชิกภายในครอบครัวไปสมรสกับกลุ่มอื่น เพื่อเป็นการสร้างความสัมพันธ์กับคนกลุ่มอื่น ข้อห้ามการสมรสในกลุ่มญาติสนิทที่มีสายเลือดใกล้ชิดกัน ก่อให้เกิดมิตรภาพระหว่างกลุ่มตามมา

David Alberle นักมานุษยวิทยา ได้แยกแนวคิดทางสังคมเกี่ยวกับข้อห้ามการสมรส (incest taboo) ออกเป็น 2 ด้าน คือ การเรียนรู้ด้านบทบาทและความมั่นคงของครอบครัว โดยเขาอธิบายว่า การสมรสในกลุ่มญาติสนิทที่มีสายเลือดใกล้ชิดกันก่อให้เกิดความสับสนด้านบทบาท และนำไปสู่ความไม่มั่นคงของกลุ่มครอบครัว Robin Fox (1975) นักมานุษยวิทยาได้ให้ความเห็นสนับสนุนว่า ตามปกติแล้ว มนุษย์แต่ละคนจะมีสถานภาพและบทบาทที่ตายตัวและแตกต่างกันอย่างเด่นชัด เช่น สถานภาพของความเป็นพ่อ แม่ ลูก พี่ น้อง เป็นต้น ถ้ามีการสมรสกันภายในกลุ่มครอบครัวเดียวกันแล้ว จะทำให้เกิดความสับสนในการแสดงบทบาท เช่น ลูกสาวแต่งงานกับพ่อ ลูกชายแต่งงานกับแม่ พี่แต่งงานกับน้อง และเมื่อมี

ลูกเกิดขึ้นมา จะวางตัวสมาชิกใหม่อยู่ในตำแหน่งใดของโครงสร้างทางครอบครัว ทำให้เกิดปัญหาด้านโครงสร้างและอำนาจภายในของกลุ่มครอบครัวเกิดขึ้น

นอกจากนี้ยังมีนักมานุษยวิทยาบางท่านมีความเห็นว่า มนุษย์สร้าง incest taboo ขึ้นมาก็เพื่อป้องกันการแข่งขันในเรื่องเพศ อันนำไปสู่ความไม่มั่นคงของครอบครัว ได้แก่ Murdock เห็นว่า สังคมจะเป็นต้องมีข้อห้าม incest นี้เพราะ ถ้าไม่มีข้อห้ามนี้จะทำให้กลุ่มครอบครัววุ่นวายสับสนเกิดขึ้นเนื่องจากการแข่งขันกันในด้านเพศระหว่างคนเพศเดียวกันที่อยู่ในบทบาทเดียวกันในครอบครัว เช่น แม่กับลูกสาว ถ้ามีสามีคนเดียวกันซึ่งเป็นพ่อของลูกสาว หรือพ่อกับลูกชายถ้ามีภรรยาคนเดียวกันคือ ภรรยาของพ่อและแม่ของลูกชาย ซึ่งจะมีการอิจฉาริษยาชิงดีชิงเด่นกัน ภายในครอบครัว นำไปสู่ความไม่มั่นคงของกลุ่มครอบครัวตามมา ซึ่ง Bronislaw Malinowski (1929) ก็มีความเห็นสนับสนุนเช่นกัน ว่า ถ้าความสัมพันธ์ระหว่างพ่อแม่ลูกเปลี่ยนแปลง ความสัมพันธ์ระหว่างสามีภรรยาจะเกิดความวุ่นวาย ชิงดีชิงเด่น อิจฉาริษยากัน ทำให้ครอบครัวแตกแยกได้

นักมานุษยวิทยาและนักสังคมวิทยาบางท่านเสนอว่า ข้อห้ามการสมรสหรือ incest taboo เป็นข้อห้ามที่มีประโยชน์ทำให้เกิดการขยายวงศาความญาติออกไป และนำไปสู่การสมรสนอกกลุ่ม ก่อให้เกิดการร่วมมือในด้านเศรษฐกิจตามมา นักวิชาการที่เห็นพ้องกับแนวคิดนี้ ได้แก่ E.B. Tylor (1883) นักมานุษยวิทยาวัฒนธรรมที่มีชื่อเสียง Radcliffe Brown (1930 : 435) นักสังคมวิทยา Ogburn (1933 : 661 - 662) Robin Fox (1975) ตลอดจน Levi - Strauss ที่เสนอแนวคิดว่าการสมรสเป็นการสร้างสัมพันธ์ภาพระหว่างกลุ่มและเมื่อแต่ละกลุ่มมี incest taboo ทำให้ชายแต่ละคนไม่สามารถที่จะสมรสกับพี่น้องผู้หญิงของตนได้ จึงสามารถยกพี่น้องผู้หญิงให้สมรสกับชายนอกกลุ่มได้ จึงเกิดการแลกเปลี่ยนพี่น้องผู้หญิงกันได้ระหว่างกลุ่มครอบครัวต่าง ๆ โดยอิสระ

จะเห็นได้ว่านักวิชาการด้านต่าง ๆ พยายามอธิบายถึงที่มาและหน้าที่ของ incest taboo ที่มีต่อสังคม ซึ่งแนวคิดทางสังคมวิทยาและมานุษยวิทยา อธิบายถึง หน้าที่ของ incest taboo นี้ได้อย่างเป็นเหตุเป็นผล ส่วนที่มาของข้อห้ามนี้ยังไม่มียุทธศาสตร์ท่านใด

สามารถอธิบายถึงกำเนิดของข้อห้ามนี้ได้ว่าเป็นเหตุเป็นผล แนวคิดต่าง ๆ เป็นเพียงข้อสันนิษฐานเท่านั้น

9. ที่อยู่อาศัยภายหลังการสมรส (Postmarrital residence)

เป็นการศึกษาเกี่ยวกับกฎเกณฑ์เกี่ยวกับว่า ภายหลังจากที่หนุ่มสาวได้สมรสกันแล้ว ได้ไปอยู่ที่ไหน หรือไปอาศัยอยู่กับใคร หรือฝ่ายใด กฎเกณฑ์ทั่วไปเกี่ยวกับที่อยู่อาศัยภายหลังจากที่หนุ่มสาวได้ทำการสมรสแล้ว ได้แก่

9.1 Patrilocal ซึ่งหมายถึง "father's place" ซึ่งคำว่า ที่อยู่อาศัยของบิดานั้นไม่ได้บอกว่าเป็นบิดาของสามีหรือบิดาของภรรยา แต่ที่ใช้กันโดยทั่วไป หมายถึง อาศัยอยู่กับครอบครัวพ่อของสามีหรือ patrivirilocal หรือ viripatrilocal ซึ่งหมายถึง man's father 's place หรือนักวิชาการบางท่าน อาจจะใช้คำว่า virilocal ซึ่งแปลว่า man's place คือภรรยา ย้ายไปอาศัยอยู่กับสามีซึ่งอาจจะอยู่ในครอบครัวใหญ่หรืออยู่ใกล้ ๆ กับครอบครัวใหญ่ก็ได้

9.2 Matrilocal หมายถึง "Mother 's place" เช่นกัน คำว่า บ้านมารดานั้น ไม่ได้บอกว่า มารดาของฝ่ายใด สามีหรือภรรยา และโดยทั่วไปจะใช้ในความหมายที่ว่า คู่สมรส จะย้ายเข้าไปอยู่กับครอบครัวของแม่ภรรยา หรือ Uxorilocal ซึ่งแปลว่า wife 's place คือสามี ย้ายไปอาศัยอยู่กับภรรยาเช่นกันอาจจะอยู่กับครอบครัวใหญ่หรืออยู่ใกล้กับครอบครัวใหญ่ก็ได้

9.3 Avunculocal คือภายหลังการสมรสแล้วคู่สมรสจะไปอาศัยอยู่กับครอบครัวของลุงหรือน้าชาย ซึ่งเป็นพี่ชายหรือน้องชายแม่ของฝ่ายสามี ซึ่งบางครั้งจะใช้คำว่า virivavunculocal หมายถึง "man 's mother 's brother 's place" ซึ่งกฎเกณฑ์ที่อาศัยอยู่แบบนี้จะนิยมปฏิบัติกันในสังคมที่สืบเชื้อสายทางแม่ ทั้งนี้เพราะเด็กชายเมื่อมีอายุอยู่ในช่วงวัย puberty จะออกจากบ้านของพ่อแม่ไปอาศัยอยู่กับพี่น้องผู้ชายของแม่ ดังนั้น ภายหลังจากการสมรส ถ้าเขายังคงอาศัยอยู่กับลุงหรือน้าชาย ก็เรียกว่า avunculocal residence

9.4 **Ambilocal หรือ bilocal** เป็นกฎเกณฑ์ที่กำหนดให้คู่สมรสสามารถเลือกที่อยู่อาศัยได้ทั้งทางพ่อแม่ของฝ่ายชายและพ่อแม่ของฝ่ายหญิง ซึ่งอาจจะอยู่ที่เดียวทั้ง 2 ช้างหรืออยู่กับข้างใดข้างหนึ่งก่อนแล้วจึงไปอยู่กับอีกข้างหนึ่ง

9.5 **Neolocal (New place)** เป็นกฎเกณฑ์ที่ภายหลังการสมรสแล้ว คู่สมรสได้แยกออกไปตั้งที่อยู่อาศัยเป็นเอกเทศห่างจากครอบครัวพ่อแม่ของทั้ง 2 ฝ่าย

9.6 **Commonlocal** นักมานุษยวิทยา Keith Otterbein (1972 : 37) ได้เสนอรูปแบบที่อยู่อาศัยแบบ commonlocal ว่า หมายถึง การที่คู่สมรสได้สร้างที่อยู่ใหม่ของตนเองขึ้นมาภายในกลุ่มที่พ่อแม่ของสามีและพ่อแม่ของภรรยาอาศัยอยู่

9.7 **Duolocal residence หรือ Natolocal residence** เป็นกฎเกณฑ์ที่กำหนดว่า ภายหลังการสมรสแล้ว คู่สมรสไม่จำเป็นต้องอาศัยอยู่ร่วมกัน ซึ่งมีอยู่น้อยมาก การสมรสอาจจะเกิดขึ้นเนื่องมาจากเหตุผลบางประการของแต่ละบุคคล หรือเป็นสัญลักษณ์บางอย่างของสังคม เช่น ในชนเผ่านายาร์ (Nayars) ในอินเดีย ที่การสมรสเป็นเพียงสัญลักษณ์ที่ประกอบขึ้นเพื่อแสดงให้เห็นทราบว่าหญิงนั้นสามารถที่จะมีความสัมพันธ์กับชายใดก็ได้ที่อยู่ในวรรณะเดียวกันหรือสูงกว่า โดยภายหลังการสมรสหญิงนั้นก็ยังคงอยู่ในครอบครัวของเธอ ส่วนชายก็ยังคงอยู่กับครอบครัวของตนเอง โดยที่ชายมิได้มีภาระผูกพันใด ๆ กับภรรยาทั้งสิ้น ลูกที่เกิดขึ้นมาก็เป็นสมบัติของครอบครัวภรรยา

จากกฎเกณฑ์การอยู่อาศัยภายหลังการสมรสนี้ Murdock ได้ทำการศึกษาพบว่า สังคมวัฒนธรรมที่เขาศึกษาส่วนใหญ่นิยมไปอยู่กับครอบครัวสามีภายหลังการสมรส รองลงมาอันดับ 2 ก็คือไปอาศัยอยู่กับครอบครัวฝ่ายภรรยา หรือไปอยู่กับพี่ชายหรือน้องชายแม่มีน้อยประมาณไม่ถึง 5 % ข้อสังเกต จะพบว่า ในสังคมที่อยู่ในพื้นที่ที่กันดารยากลำบากในการทำมาหากิน ทรัพยากรทางธรรมชาติมีน้อย เทคโนโลยีที่ใช้ในการผลิตต่ำ คู่สมรสจะนิยมแยกไปอยู่เป็นอิสระ เช่น อินเดียแดงเผ่าโซโชน (Shoshone) อาศัยอยู่ในพื้นที่ที่กันดารไม่มีพืชผักหรือต้นไม้ใหญ่ ไม่มีสัตว์ใหญ่อาศัยอยู่ มีแต่หนู งู กิ้งก่า มด ไชมัด ตักแตน เป็นอาหารประจำวัน ดังนั้นจึงนิยมอยู่กันเป็นอิสระครอบครัวเล็ก ๆ เพราะอาหารมีน้อยและต้องเร่ร่อนกันไปเพื่อหาอาหาร

หรือในชนเผ่าเอสกิโม จะเห็นได้ว่า สภาพแวดล้อมมีความสัมพันธ์เกี่ยวข้องกับกฎการตั้งที่อยู่อาศัย ถ้าสภาพแวดล้อมอุดมสมบูรณ์ความต้องการแรงงานจะมีมาก ที่อยู่อาศัยภายหลังการสมรสจะนิยมย้ายเข้าไปอยู่กับครอบครัวของฝ่ายใดฝ่ายหนึ่ง เมื่อจะได้แรงงานของคู่สมรสเพิ่มเข้ามาทำให้ผลิตผลของครอบครัวเพิ่มขึ้น ขนาดของครอบครัวก็ขยายขึ้นหรือในชนเผ่าเอสกิโม