

บทที่ 7
ผักที่สร้างหัวอยู่ใต้ดิน

7.1 หอมหัวใหญ่ (Onion)

Allium cepa

ส่วนที่นำมาบริโภคของหอมหัวใหญ่ คือ ส่วนที่อยู่ใต้ดินประกอบด้วยลำต้นซึ่งเป็นแกนเล็ก ๆ และรอบ ๆ แกนนั้นจะมีกาบใหญ่ ๆ นั่นคือใบที่สะสมอาหาร ซึ่งนำมารับประทาน มีรสหวานกรอบและยังมีกลิ่นฉุนด้วย ส่วนใหญ่รับประทานได้ทั้งสดและต้ม ผัด มนุษย์รู้จักใช้หอมหัวใหญ่มานานเป็นอาหารช้านานมาแล้ว การสร้างหัว (bulb) ซึ่งอยู่ใต้ดินนั้นขึ้นอยู่กับสภาพช่วงวันสั้นสำหรับพันธุ์เบา คือ ต้องการช่วงกลางวันมีแสงแดดประมาณ 12 ชม./วัน สำหรับพันธุ์หนักต้องการช่วงแสง 15 ชม./วัน ดังนั้น พันธุ์หนักนี้ไม่สามารถนำไปปลูกในเขตร้อนได้ เนื่องจากจะไม่สร้างหัว แต่สามารถเจริญในส่วนใบและต้น ดังนั้น ในบ้านเราจะปลูกพันธุ์เบา และในเขตอบอุ่นจะปลูกพันธุ์หนัก

สภาพแวดล้อมที่เหมาะสมกับการเจริญเติบโต

หอมใหญ่ต้องการดินร่วน ในขณะที่เจริญเติบโตต้องมีสภาพดินชื้นพอเหมาะ แต่ในขณะที่จะไถกลับเก็บเกี่ยวต้องมีความชื้นในบรรยากาศน้อยและดินแห้ง ต้องการแสงแดดเต็มที่ตลอดวัน อุณหภูมิที่เหมาะสมกับการเจริญเติบโตประมาณ 13–24°ซ

การเตรียมดินและการปลูก

การปลูกหอมหัวใหญ่นิยมการย้ายกล้า ดังนั้น จึงต้องเตรียมแปลงเพาะกล้า และเนื่องจากระยะกล้าของหอมหัวใหญ่นานถึง 45 วัน ดังนั้น จึงควรเตรียมแปลงอย่างดี ทั้งในด้านสภาพของดินและความอุดมสมบูรณ์ของดิน ควรใส่ปุ๋ยคอกหรือปุ๋ยหมักที่เก่าแล้วลงผสมกับดินในแปลงให้มาก หน้าดินต้องให้เมล็ดดินมีขนาดเล็ก เนื่องจากเมล็ดพันธุ์ของหอมหัวใหญ่มีขนาดเล็กมาก หากเมล็ดดินใหญ่ เมล็ดอาจตกลงไปในซอกดินได้ลึก จะทำให้เมล็ดงอกยากหรือเน่าและไม่งอกเลย กล้าของหอมหัวใหญ่มักไม่ค่อยแข็งแรง ดังนั้น ควรใช้ผ้าขาวคลุมพรางแสงและหลีกเลี่ยงจากการกระทบกระเทือนจากเมล็ดฝนโดยตรง

ในแปลงปลูก ควรเตรียมดินให้ปราศจากวัชพืชทั้งหลาย และทำแปลงให้มีการระบายน้ำดี แต่ไม่จำเป็นให้หน้าดินลึกมากเพราะหอมหัวใหญ่มีระบบรากตื้น เตรียมดินให้มีความลึกประมาณ 15–20 ซม. ก็พอเพียง ควรทำให้ดินร่วนซุยและมีความอุดมสมบูรณ์สูง ดังนั้น ควรเพิ่มปุ๋ย

คอก สำหรับแปลงปลูกไม่จำเป็นต้องให้เมล็ดคินที่ผิวแปลงเล็กเหมือนกับแปลงเพาะกล้า นิยมยกคินให้เป็นแปลงกว้าง 1-1.5 เมตร บนแปลงปลูกแถวเดียว ดังนั้น ระยะปลูกมักเป็น 10-12 / 25-40 ซม.

การปลูก เริ่มต้นด้วยการเพาะกล้าก่อน โดยหว่านเมล็ดพันธุ์ให้กระจายทั่วแปลงกล้า ควรใช้ทรายผสมเมล็ดก่อนหว่าน เพราะเมล็ดมีขนาดเล็กจะทำให้การกระจายของเมล็ดดีขึ้น หลังจากหว่านให้กระจายดีแล้ว ควรโรยปุ๋ยคอกเก่ากลบบางๆ ประมาณ 1-1.2 ซม. แล้วคลุมด้วยฟางไว้ อาจโรยเมล็ดเป็นแถวๆ ก็ได้ โดยให้แต่ละแถวห่างกันประมาณ 5-10 ซม. และทำแถวให้ลึกลงประมาณ 1-1.5 ซม. แล้วโรยปุ๋ยคอกทับลงไป เสร็จแล้วเอาฟางคลุมไว้เช่นกัน จำนวนเมล็ดพันธุ์ที่ใช้เพาะกล้า เพื่อให้เพียงพอต่อเนื้อที่ปลูก 1 ไร่ ประมาณ 320 กรัม ถึง 400 กรัม และจะโรยลงบนพื้นที่แปลงกล้าประมาณ 7-8 ตารางเมตร

หลังจากโรยหรือหว่านเมล็ดพันธุ์แล้ว ควรใช้ผักบัวร์คิน้ำให้เป็นผอมละเอียดคอง่าล้มทำการพรางแสง หลังจากเมล็ดงอกแล้ว ต้องหมั่นตรวจดูเพื่อถอนต้นที่อ่อนแอทิ้งไป และถอนเพื่อจัดระยะให้กล้าอยู่ห่างกันพอสมควรด้วย หากกล้าเบียดชิดกันมากเกินไปจะทำให้เกิดโรคโคนเน่า (Damping off) การพรางแสงควรทำตอนเที่ยงหรือบ่ายที่แดดจัด ควรให้กล้ารับแดดตอนเช้า และตอนเย็นบ้างตามสมควร ต่อมาเมื่อกกล้าแข็งแรงมากขึ้นหรือโตมากขึ้น ควรให้จำนวนชั่วโมงรับแสงแดดมากขึ้น จนกระทั่งกล้าสามารถได้รับแสงแดดเต็มที่ตลอดวัน ซึ่งในช่วงนี้กล้ามักมีอายุได้ประมาณ 10-15 วัน อย่างไรก็ตามหากฝนตกควรคลุมไว้ เพราะจะทำให้แปลงขึ้นเกินไป เมื่อกกล้ามีอายุ 45 วัน ก็พร้อมจะย้ายลงปลูกในแปลงได้ การย้ายกล้าควรปลูกในวันที่อากาศมีแดดครึ้ม และหลังจากย้ายแล้วควรคินน้ำให้แปลงขึ้นอยู่เสมอ ควรระวังมิให้รากบอบช้ำฝังต้นอ่อนลงไปลึกพอสมควรแล้วจึงเอาฟางคลุมด้วย เพื่อรักษาความชื้นและควบคุมวัชพืชไปในตัวด้วย

การปลูกหอมหัวใหญ่อีกวิธีหนึ่งโดยใช้ เชต ซึ่งก็คือ หัวแห้งที่มีขนาดเล็กมีเส้นผ่าศูนย์กลางไม่เกิน 2.5 ซม. ซึ่งได้มาจากการปลูกโดยเมล็ดเมื่อฤดูปลูกก่อน การปลูกๆ เพื่อเอาเชตมาใช้ในการขยายพันธุ์โดยเฉพาะ การปลูกด้วยเชตนี้จะใช้ 18 ถึงในพื้นที่ปลูก 1 ไร่ ในการปลูกด้วยเชตนี้จะปลูกลงในแปลงเลย เชตที่สมบูรณ์ควรมีลักษณะแน่นอาจกลมหรือรียาวก็ได้

ก่อนปลูกควรตัดรากเก่าทิ้งไป และตัดปลายยอดออกเล็กน้อย และเอาเชพั้นค้ำลงในแปลงลึกประมาณ 2-2.5 ซม. อย่าให้เชพั้นจมลงในดินจนมิด เพราะจะทำให้เน่าได้ หลังจากค้ำแล้วควรใช้ฟางคลุมไว้ แล้วรดน้ำให้มีความชื้นสม่ำเสมอ หลังจากนั้นต้นจะเจริญรวดเร็ว แข็งแรง และไม่ค่อยเป็นโรค เพราะมีอาหารสะสมภายในเชพมาก

การปฏิบัติดูแลรักษา

สัดส่วนของ N:P:K = 1:1-2:1 เป็นปุ๋ยที่ควรใช้กับหอมหัวใหญ่ สูตรที่ใช้เช่น ปุ๋ยสูตร 10-10-10, 15-15-15, 5-10-5, 10-20-10 ในดินทราย ควรเพิ่ม K ให้มากขึ้น หอมใหญ่จัดเป็นพืชที่ดูดธาตุอาหารมาก ดังนั้น อัตราปุ๋ยที่ใช้ประมาณ 100-150 กก./ไร่ การใส่ควรแบ่งใส่ 2 ครั้ง คือใส่ก่อนปลูกเป็นปุ๋ยรองพื้น และอีกครั้งหนึ่งใส่เมื่อต้นหอมอายุ 40 วัน ในแปลงปลูก การใส่ครั้งหลังใส่แบบโรยข้างแถว โดยห่างจากต้นประมาณ 8 ซม. และพรวนดินกลบลึก 5 ซม. ควรให้ปุ๋ยในโตรเจนเสริมด้วย เช่น ปุ๋ย ยูเรีย หรือแอมโมเนียมซัลเฟต ในอัตรา 25 กก./ไร่ แบ่งใส่ 2 ครั้ง ใส่แบบโรยข้าง เมื่อหอมใหญ่อายุ 10 วัน และ 30 วัน ตามลำดับ นอกจากนี้ควรใส่แมงกานีสและทองแดงเสริมด้วย เพราะจะทำให้เกิดอาการผิวสีของหัวขีดหากขาดธาตุ 2 ชนิดนี้ อาจใส่ปุ๋ย 2 ชนิดนี้ลงในดินหรือละลายน้ำฉีดพ่น นอกจากนี้การใส่ปูนขาวยังจำเป็นสำหรับการแก้ไขสภาพความเป็นกรดเป็นด่าง เนื่องจากหากดินเป็นกรดจะทำให้แมงกานีสและทองแดงไม่ละลายออกมาให้แก่พืชได้

การให้น้ำ

เนื่องจากระบบรากของหอมหัวใหญ่นั้นสั้น จึงจำเป็นต้องให้น้ำบ่อยๆ เพราะน้ำที่ผิวดินมักจะแห้งไปได้ง่าย โดยเฉพาะในท้องที่ลมแรง และที่โล่งแจ้ง หากระหว่างการเจริญเติบโตขาดน้ำ จะทำให้หัวไม่แข็งแรง คุณภาพของหัวไม่ได้มาตรฐาน อย่างไรก็ตาม เมื่อหอมเริ่มมีหัวแก่ ควรลดการให้น้ำ

การพรวนดิน

หากกระทำเพื่อกำจัดวัชพืช ควรระวังไม่ให้กระทบกระเทือนราก ควรทำพร้อมๆ กับการให้ปุ๋ย อย่างไรก็ตาม วัชพืชเป็นปัญหาสำคัญเพราะหอมไม่สามารถแบ่งอาหารจากวัชพืช

ได้เลยในระยะแรก ควรเตรียมแปลงให้ปราศจากวัชพืชแต่ที่แรกเริ่มปลูก ดังนั้น หากยังมีวัชพืช
ขึ้นอยู่ ควรกำจัดโดยใช้มือถอน หรือมีคแฮะออกเบาๆ เพื่อไม่ให้รากหอมกระเทือน หรืออาจใช้
ยาปราบวัชพืชที่เป็นสารเคมีก็ได้ ซึ่งมีหลายชนิดด้วยกัน เช่น Dacthall ใช้ในอัตรา 0.8-1.8
กก./ไร่ Lasso ในอัตรา 0.36-0.45 กก./ไร่ โดยใช้ฉีดก่อนเมล็ดพืชงอก

การคลุมดิน

ในการปลูกหอมหัวใหญ่ควรมีการคลุมดินด้วยฟางแห้ง หญ้าแห้ง หรืออาจใช้แกลบก็ได้
การคลุมดิน มีวัตถุประสงค์เพื่อรักษาความชื้นของแปลงปลูกให้มีอยู่เสมอ และยังเป็นการช่วย
ควบคุมการรุกรานของวัชพืชด้วย

การเก็บเกี่ยว

หลังจากย้ายกล้าประมาณ 90-110 วัน หอมหัวใหญ่พันธุ์เบาที่ปลูกในบ้านเราก็พร้อม
ที่จะให้เก็บเกี่ยวได้ ในระยะนี้สังเกตดูว่า ใบของหอมเริ่มคลี่กาบใบออก สีจะเปลี่ยนจากเขียว
เป็นเขียวอมเทา เปลือกชั้นนอกบางส่วนแห้งไม่ควรทิ้งไว้ให้ต้นหอมในแปลงแห้งหมด เพราะจะ
ทำให้คุณภาพของหัวต่ำและหากความชื้นในดินเพิ่มขึ้นก็จะงอกรากและเจริญต่อไปใหม่

วิธีเก็บเกี่ยวควรใช้มือถอนต้นขึ้นมา แล้วผึ่งไว้ในแปลง ไม่ควรให้ถูกแดดจัด ควร
หาอะไรคลุมไว้บ้างบางๆ จะผึ่งไว้ประมาณ 5-7 วัน ในและกานนอกๆ แห่งกรอบ จะป้องกันการ
กระทบกระเทือนในการขนส่งได้เป็นอย่างดี หากขนย้ายหัวหอมทันที หลังจากเก็บเกี่ยวจะทำให้
หัวหอมช้ำง่าย และผลสุดท้ายจะเน่ามาก ในการเก็บรักษานิยมตัดใบบนหัวที่แห้งๆ ทิ้งเสียก่อน
โดยตัดให้สูงกว่าหัวประมาณ 1.2-2.5 ซม.

Curing หมายถึงการผึ่งหอมเพื่อให้รอยตัดใบและกานนอกๆ แห่งสนิท ทำได้โดย
การวางหัวหอมกระจายมิให้ทับกันในโรงเรือนที่มีฝาโปร่งทั้ง 4 ด้าน หรือใต้ถุนบ้านโล่งๆ ซึ่ง
จะต้องมีลมและอากาศถ่ายเทได้สะดวก และจะต้องไม่มีแสงแดดส่องเข้ามา ไม่มีไอน้ำ
ละอองน้ำหรือปนลงมา หัวหอมที่ผึ่งนั้น การผึ่งนี้กระทำนาน 3-4 สัปดาห์ ซึ่งจะเป็นระยะที่แผล
ที่รอยตัดใบและกานนอกๆ แห่งสนิท

การคัดขนาด

เป็นการคัดหัวใหญ่เล็ก กลาง พร้อมกับการคัดหัวเนา เป็นขนาดผลและรูปร่างไม่สมบูรณ์ออกไป พร้อมทั้งลอกกาบนอกๆ ที่เปื้อนเปราะทิ้งไป เพื่อให้ได้ทั้งความสะอาดและขนาดที่ต้องการ

การบรรจุ

หลังจากคัดขนาดแล้ว นำหัวหอมมาบรรจุในกระสอบตาข่ายในลอน ซึ่งมีตาห่างๆ บรรจุให้เต็มกระสอบ เพื่อให้มีความคงที่ในการถูกขนย้าย การบรรจุกระสอบหนึ่งๆ มักมีขนาดน้ำหนักประมาณ 22.2 กิโลกรัม

การเก็บรักษา

อุณหภูมิห้องที่เก็บรักษาให้หอมมีคุณภาพดีประมาณ 0°ซ และมีความชื้นสัมพัทธ์ประมาณ 65-70 เปอร์เซ็นต์ หัวหอมจะคงคุณภาพดีไปประมาณ 8 เดือน

พันธุ์หอม

บ้านเรานิยมปลูกพันธุ์เบา รสเผ็ดไม่มาก ไม่ฉุน เนื้อสีขาว กาบนอกมีสีเหลืองถึงน้ำตาลอ่อน มีพันธุ์ดังต่อไปนี้

1. Early Grano
2. Dessex Hybrid
3. Yellow Burmuda
4. Yellow Granex Hybrid

ขนาดของหอมหัวใหญ่ที่ผลิตได้ในบ้านเรามีน้ำหนักหัวละ 200-300 กรัม ผลผลิตที่ได้ประมาณ 2 ตัน/ไร่ จะปลูกได้ผลดีที่สุดในช่วงเดือนพฤศจิกายน ถึง มกราคม แต่จะปลูกได้ตั้งแต่เดือนตุลาคมถึงเดือนกุมภาพันธ์

ศัตรูที่ทำลายหอมหัวใหญ่

โรค

1. โรคใบจุดสีม่วง เกิดจากเชื้อรา ทำให้ใบเป็นแผลสีม่วง หากแผลใหญ่ ใบจะ

หักพับ สุกท้ายใบจะแห้ง ต้นโทรม ไม่สร้างหัวหรือหัวไม่โต และเก็บรักษาไม่ได้นาน การป้องกันกำจัดโดยใช้ Zineb 30 กรัม/น้ำ 20 ลิตร ฉีดพ่นทุก ๆ 7 วัน และไม่ควรใส่ปุ๋ยไนโตรเจนให้กับต้นหอมในอัตราสูง และควรปรับระดับความเป็นกรดเป็นด่างของดินโดยการใส่ปูนขาว หากดินนั้นเป็นกรดมากเกินไป

2. โรคหัวและรากเน่า เกิดจากเชื้อรา ทำลายกาบหัวหอมทำให้ขึ้นและเข้าทำลายรากด้วย เห็นราสีดำตามบริเวณโคนต้น สุกท้ายหัวหอมจะเน่าและมีกลิ่นเหม็น หากเก็บไปจะทำให้หัวหอมในท้องเก็บรักษาเป็นโรคเน่าหมด ดังนั้น เมื่อพบใบแปลงควรขุดมาเผาทำลายเสีย และควรปลูกพืชหมุนเวียน เพื่อลดการระบาดของโรค สารเคมีที่เป็นยากำจัดราที่ใช้คือ PCNB ในอัตรา 10-20 กรัม/น้ำ 20 ลิตร ราดลงบนดินโคนต้นหอมทุก ๆ 7 วัน

3. โรคใบเน่า เกิดจากเชื้อรา ทำให้ใบมีจุดดำ ต่อมาใบจะเน่าแห้ง และโรคอาจลุกลามไปที่หัว หากเก็บหัวเหล่านี้ไปจะทำให้ไประบาดให้พืชที่เก็บรักษาหอม หากพบว่าหอมเป็นโรคนี้อาจใช้ยา Bravo 75% อัตรา 30 กรัม/น้ำ 20 ลิตร ฉีดพ่นทุก ๆ 5-7 วัน หรือยา Captaphol ในอัตรา 30 ซี.ซี./น้ำ 20 ลิตร ฉีดพ่นต้นหอมทุก ๆ 7 วัน

4. โรครากเน่า เกิดจากเชื้อราเข้าทำลายที่ราก พบอาการที่ใบว่าเหี่ยวแห้ง เมื่อถอนดูพบว่าหัวเปื่อย ไม่มีรากควรปลูกพืชอื่นสลับกับหอม หากพบว่า ระบาดมากควรเว้นการปลูกหอมอย่างน้อย 5 ปี ควรเตรียมดินให้มีการระบายน้ำการระบายอากาศดี การใช้ยากันราไม่ค่อยได้ผลหากเกิดการระบาดขึ้นแล้ว หากเป็นการป้องกันควรใช้ PCNB ในอัตรา 10-20 กรัม/น้ำ 20 ลิตร ราดลงในดินทุก ๆ 7 วัน

5. โรคราดำ มักพบที่หัวที่เก็บรักษามีราสีดำเกิดขึ้นที่ซอก ๆ กาบ เกิดจากเชื้อราเข้าทำลาย จะทำให้หัวเปื่อยเน่าลึก เชื้อรามักเข้าไปตามรอยแผลที่ตัดใบ การป้องกันโดยการตัดใบหอมตอนโคนใบแห้งสนิทดีแล้ว ไม่ควรเก็บเกี่ยวหอมก่อนแก่ และหลังจากนั้นควรรักษาหอมไว้ในที่มีอุณหภูมิต่ำ และวางหอมกระจายกัน ไม่สุมรวมไว้ ในกรณีที่ต้องป้องกันเชื้อเข้าโดยการพ่น Zineb หรือ Maneb ที่รอยตัดบนหัวหอม

แมลง

แมลงที่เป็นศัตรูหอมหัวใหญ่มีดังนี้

1. เพลี้ยไฟหอม เข้าทำลายโดยตัวแก่จะวางไข่ตามใบและเนื้อเยื่อ ต่อมาไข่จะเจริญจนเป็นตัวเพลี้ย จะคุ้ยน้ำเลี้ยงจากใบทำให้ใบชืดเหี่ยวแห้ง การใช้สารเคมี เช่น Diazenon ในอัตรา 300 ซี.ซี./น้ำ 20 ลิตร ฉีดยานทุก 5 วัน หรือใช้ Methomil อัตรา 13 กรัม/น้ำ 20 ลิตร ฉีดยานทุก 5 วันเช่นกัน

2. หนอนกระทุ้มหอม เป็นหนอนที่เกิดจากผีเสื้อ หนอนนี้ลำตัวอ้วน มีสีเขียวอ่อนเทา หรือน้ำตาลดำ ด้านข้างมีแถบขาวๆ หนอนจะกัดกินใบและเจาะเข้าไปในหลอดใบ มักระบาดรุนแรงในฤดูร้อน ปัจจุบันพบเชื้อไวรัสที่ทำลายหนอนนี้ได้ดี นอกนั้นอาจใช้ยากำจัดแมลงที่เป็นสารเคมีอื่นๆ ได้ด้วย

7.2 หอมแดง (Shallot)

Allium ascalonicum

หอมแดงมีโครงสร้างเป็นหัวอยู่ใต้ดินเช่นเดียวกับหอมหัวใหญ่ แต่หัวมีขนาดเล็กกว่า สีแดง รสฉุน นอกนั้นหอมแดงสามารถแตกตาข้าง ทำให้ได้หัวเล็ก ๆ (bulbulet) เกาะติดอยู่ด้วยกัน การเชื่อมติดจะติดอยู่โคนลำต้นให้หัวเล็ก ๆ นี้เองเป็นตัวขยายพันธุ์ และเมื่อปลูกแล้วจะแตกให้ถึง 10 หัวเป็นอย่างมาก หอมแดงถูกนำมาใช้บริโภคในลักษณะพืชเครื่องแกงและผักชูรส อาจใช้เป็นผักแกล้มได้ เป็นที่นิยมกันมากในหมู่ชนชาวเอเชีย

สภาพแวดล้อมที่เหมาะสมกับการเจริญเติบโต

หอมแดงชอบดินร่วน ต้องการความชื้นในดินสูงในช่วงการเจริญเติบโตและต้องให้ดินแห้งในช่วงระยะเวลาแก่ใกล้เก็บเกี่ยวแปลงต้องรับแสงแดดเต็มที่ตลอดวัน และจะลงหัวได้ดีในสภาพวันสั้น อุณหภูมิที่พอเหมาะสำหรับการเจริญเติบโตประมาณ 12.7-23.8 °C ปลูกได้ตั้งแต่เดือนตุลาคมถึงมีนาคม แต่ให้ผลดีในเดือนพฤศจิกายน ถึง กุมภาพันธ์

การเตรียมแปลงและการปลูก

เช่นเดียวกับกระเทียมหอมแดงเป็นพืชที่มีระบบรากสั้น ดังนั้นในการเตรียมแปลงใช้วิธีเดียวกับกระเทียม และการยกขนาดของแปลงนิยมแปลงขนาดกว้าง 1-1.5 เมตร ระยะปลูกสำหรับหอมแดงที่นิยมกันคือ ประมาณ 15-20 x 20 ซม.

การปลูกโดยใช้หัวเล็ก ๆ เป็นหัวพันธุ์ ซึ่งจะใช้จำนวนประมาณ 100-200 กก./ไร่ การปลูกโดยการนำหัวพันธุ์มาตัดแต่งให้สะอาดโดยตัดรากเสียบ้าง และตัดปลายหัวออกเล็กน้อย จะช่วยให้การงอกดีขึ้น และควรจุ่มหัวพันธุ์ลงในสารละลายยาฆ่าเชื้อรา เช่น Maneb หรือ Zineb ที่ผสมอย่างเจือจางอัตรา 10-20 กรัม/น้ำ 20 ลิตร แล้วนำไปผึ่งให้แห้งก่อนนำไปปลูก ทั้งนี้ เพื่อป้องกันและทำลายเชื้อราที่อาจติดมากับหัวพันธุ์นั้น ๆ

การดำหัวพันธุ์ลงในแปลงปลูก ควรกระทำขณะที่แปลงปลูกมีความชื้น โดยดำลงไปดินประมาณครึ่งหัวตามระยะปลูกที่กำหนด การรดหัวอย่าให้แรงหัวจะช้ำง่าย หลังจากนั้น ควรคลุมด้วยหญ้าแห้งหรือฟางแห้ง เพื่อช่วยรักษาความชื้นและควบคุมวัชพืช ต้นหอมจะงอกขึ้นมา ในระยะเวลาประมาณ 7-10 วันหลังจากปลูก ถ้ามีหัวใดไม่งอกควรทำการปลูกซ่อม

การปฏิบัติดูแลรักษา

การให้น้ำ หลังจากปลูกควรให้น้ำสม่ำเสมอในช่วงการเจริญเติบโต อย่าให้ผิวหน้าดินแห้งได้ โดยเฉพาะในเขตที่มีดินทราย ควรให้น้ำบ่อย ๆ และงดการให้น้ำเมื่อหอมแดงเริ่มแก่

การให้ปุ๋ย ปุ๋ย N:P:K = 1:1-2:1 เป็นอัตราที่แนะนำให้ใช้สำหรับหอมแดง เช่น ปุ๋ยสูตร 5-10-5, 10-20-10 หรือ 15-15-15 หากดินเป็นดินทรายควรให้โปแตสเซียมเพิ่มพิเศษ ในอัตรา 50-100 กก./ไร่ การใส่ปุ๋ยแบ่งเป็น 2 ครั้ง คือครั้งแรก ให้เป็นปุ๋ยรองพื้น ประมาณครึ่งหนึ่ง และอีกครั้งหนึ่งให้กับหอมเมื่อต้นหอมอายุได้ 35-40 วัน หลังจากปลูกโดยใช้แบบโรยข้างแถวแล้วพรวนดินกลบ และควรให้ยูเรียหรือแอมโมเนียมซัลเฟตในอัตรา 20-25 กก./ไร่ เมื่อหอมอายุได้ประมาณ 14 วัน หลังจากปลูกจะทำให้หอมโตเร็ว

การพรวนดินและการกำจัดวัชพืช

วัชพืชเป็นปัญหาสำคัญสำหรับการปลูกหอมแดง หากกำจัดโดยใช้มือถอน ควรทำในระยะแรก ๆ ของการเจริญของต้นหอม และพรวนดินพร้อมกันไปด้วย หากใช้ยากำจัดวัชพืชควรใช้ Lasso ในอัตรา 0.36-0.46 กก./ไร่ ใช้ในลักษณะก่อนการงอก

การคลุมดิน

สำคัญสำหรับการปลูกหอมเพราะจะเป็นการช่วยควบคุมความชื้นในดินและควบคุมการลุกลามของวัชพืช เป็นการประหยัดแรงงานในการให้น้ำ วัสดุที่ใช้คลุมดิน เป็นฟางแห้ง หญ้าแห้ง หรือแกลบก็ได้

การเก็บเกี่ยว

สามารถเก็บเกี่ยวหอมแดง เมื่อมีอายุ 70-110 วัน ขึ้นอยู่กับพันธุ์และฤดูกาลปลูก หากปลูกในฤดูฝนซึ่งเป็นนอกฤดูปลูก สามารถจะเก็บเกี่ยวเมื่อหอมแดงมีอายุประมาณ 45 วันเท่านั้น การแก่ของหัวสังเกตได้จากสีของใบจะเขียวจางลงและเหลือง ใบทางออกล้มลงปลายหัวจะโน้ม ผลผลิตโดยเฉลี่ยประมาณ 1,140 กก./ไร่

การจัดการหลังการเก็บเกี่ยว กระทำได้เช่นเดียวกับหอมหัวใหญ่หรือกระเทียมหอมแดงจะต้องแห้งสนิทก่อนนำส่งตลาด

การเก็บพันธุ์เอง

ควรเก็บหัวของหอมแดงที่แข็งแรง ไม่มีโรคและแมลง และควรเก็บเกี่ยวตอนแก่จัดแยกส่วนที่จะเก็บไว้ทำพันธุ์ออกมาต่างหาก ผึ่งให้แห้งดีแล้ว ควรฉีค่นยาป้องกันเชื้อรา เช่น Benlate ในอัตราที่เจือจางแล้วผึ่งไว้ให้แห้ง เก็บไว้ในที่เย็นและแห้ง

ศัตรูที่ทำลายหอมแดง

พบศัตรูคือโรคและแมลงเช่นเดียวกับหอมหัวใหญ่ การป้องกันกำจัดกระทำโดยวิธีเดียวกัน

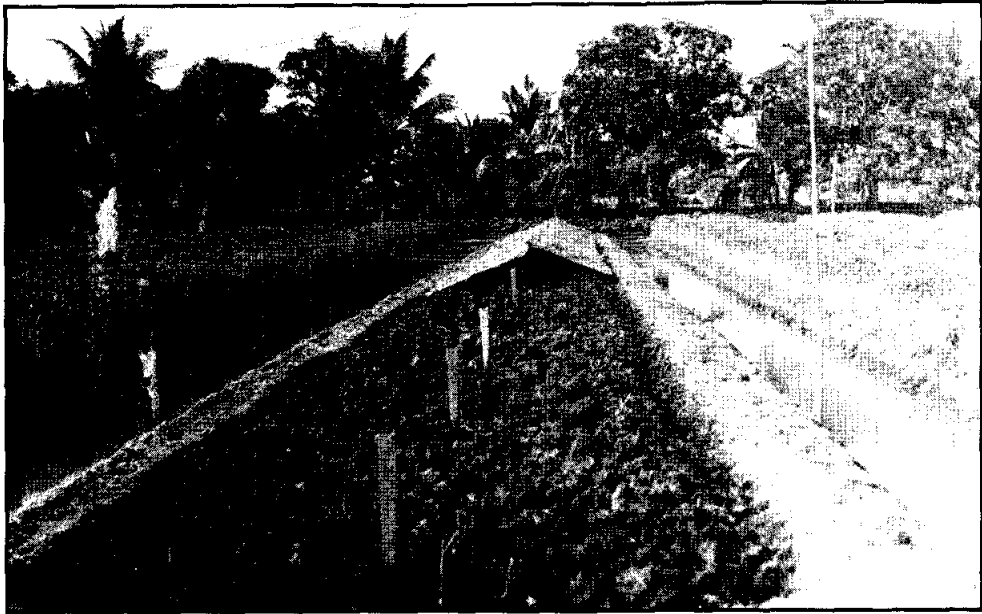
พันธุ์หอมแดง

พันธุ์หอมแดงที่ปลูกในบ้านเราคือ

1. พันธุ์พื้นเมืองภาคเหนือ ขนาดของหัวปานกลาง หัวกลมรี กลิ่นไม่ฉุนจัด รสหวาน แดงหัวย่อยประมาณ 5-8 หัว ไม่มีการออกดอกและผลิตเมล็ดในการเจริญเติบโต ไม่มีคุณภาพในการเก็บรักษา อายุการเก็บเกี่ยวประมาณ 90 วัน

2. พันธุ์ข้างช้างหรือพันธุ์ศรีสะเกษ ขนาดหัวใหญ่ ลักษณะหัวกลม หัวม่วงแดง

เปลือกหนา กลิ่นฉุนจัด รสหวาน มีการสร้างดอกและเมล็ดในขณะเจริญเติบโต มีคุณภาพการเก็บรักษาดี หลังจาก 1 หัวที่ใช้ปลูกจะแตกหัวย่อยได้ประมาณ 8-10 หัว อายุการเก็บเกี่ยวประมาณ 110 วัน



รูปที่ 55 แสดงการทำแปลงตากหอมแดงหลังจากการเก็บเกี่ยว

ปริมาณการผลิตในประเทศไทย

หอมแดงปลูกมากที่สุดในภาคตะวันออกเฉียงเหนือ โดยมีพื้นที่ปลูก 75,540 ไร่ ได้แก่ ในจังหวัดศรีสะเกษ บุรีรัมย์ และนครราชสีมา รองลงมาได้แก่ ภาคเหนือโดยมีพื้นที่ปลูก 58,404 ไร่ ได้แก่ ในจังหวัดลำพูน เชียงใหม่ และอุตรดิตถ์ ทางตะวันตกมีพื้นที่ปลูก 11,799 ไร่ ได้แก่ ในจังหวัดราชบุรี กาญจนบุรี และนครปฐม

7.3 กระเทียม (Garlic)

Allium sativum

กระเทียมหัวเป็นผักที่เรานำมาใช้ปรุงอาหารในลักษณะให้กลิ่นฉุนและมีรสเผ็ดขม

ควาได้ดี คนไทยต้องใช้กระเทียมในการประกอบปรุงรสอาหารควาแทบทุกชนิด กระเทียมเป็นพืชตระกูลเดียวกับหอมหัวใหญ่ แต่มีการสร้างหัวใต้ดินที่แตกต่างกัน โดยที่กระเทียมสร้างเป็นหัวเล็ก ๆ รวมกันอยู่ หัวเล็ก ๆ นี้เล็กกว่า Clove หัวเล็ก ๆ นี้ เมื่ออยู่รวม ๆ กันแล้วจะมีเปลือกมาหุ้มห่ออีกชั้นหนึ่ง แต่ละ Clove นี้สามารถจะนำไปเป็นส่วนที่ใช้ในการขยายพันธุ์ได้ กระเทียมจัดเป็นผักเครื่องเทศที่ใช้กันแพร่หลายทั้งในเอเชีย ยุโรป และอเมริกา

สภาพแวดล้อมที่เหมาะสมกับการเจริญเติบโต

กระเทียมชอบชื้นและเจริญเติบโตได้ดีในดินร่วน ความเป็นกรดเป็นด่างของดินปานกลาง คือ ประมาณ 5.5-6.8 ต้องการความชื้นในดินสูง ในระยะแรกของการเจริญเติบโต และต้องการดินแห้งตอนหัวแก่ใกล้เก็บเกี่ยว ต้องการแสงแดดจัดเต็มที่ตลอดวัน อุณหภูมิที่เหมาะสมในการเจริญเติบโตประมาณ 13-24°ซ ดังนั้น ในประเทศไทยจะปลูกได้ผลดีประมาณเดือนพฤศจิกายน ถึง เดือนมกราคม แต่สามารถปลูกได้ตั้งแต่เดือนตุลาคมถึง เดือนมีนาคม

การเตรียมดินและการปลูก

เนื่องจากกระเทียมเป็นพืชผักที่มีระบบรากสั้น ควรขุดไถดินให้ลึกประมาณ 15-20 ซม. และในการเตรียมดินควรใส่ปุ๋ยคอกหรือปุ๋ยหมักลงไปด้วย ควรเตรียมดินชั้นบนให้ละเอียด ยกแปลงขึ้นให้มีความกว้าง 1-1.5 เมตร ระยะปลูกที่ใช้ประมาณ 10 x 10-15 ซม.

การปลูกใช้ Clove ซึ่งได้จากการแกะออกจากหัวใหญ่ (bulb) หัวใหญ่ที่จะนำมาทำพันธุ์ก่อนแก่ Clove ออกควรตัดใบที่แห้งและแต่งรากเสียก่อน ไม่ควรใช้หัวเก่าที่เก็บไว้นาน เพราะจะทำให้ต้นกระเทียมที่ได้ไม่สมบูรณ์ ควรใช้หัวที่แก่จัด มี Clove เต่ง แข็งสนิหดี ปริมาณ Clove ประมาณ 80-100 กก. จะเพียงพอสำหรับในพื้นที่ปลูก 1 ไร่

วิธีการดำ Clove ลงในแปลง ควรทำในขณะที่แปลงขึ้นและกดให้ Clove จมลึกลงไปประมาณ 2 ใน 3 ของกลีบนั้นเสร็จแล้ว ควรคลุมแปลงด้วยฟางหรือหญ้าแห้งให้หนาพอสมควร เพื่อรักษาความชื้นผิวแปลงแล้ว ควบคุมวัชพืชด้วย

การดูแลรักษา

การให้น้ำ หลังจากปลูกลงในแปลงแล้วควรให้น้ำแก่หัวกระเทียมที่ปลูกอย่างสม่ำเสมอ

เสมอ อย่าให้ดินขาดความชื้นได้ และเมื่อหัวเริ่มแก่ควรรดน้ำ

การให้ปุ๋ย อัตรา N:P:K = 1:1:2 เป็นอัตราของปุ๋ยวิทยาศาสตร์ที่กระเทียมต้องการ เช่นปุ๋ยสูตร 10-10-5 และ 13-13-21 ในอัตรา 50-100 กก./ไร่ ขึ้นอยู่กับสภาพความอุดมสมบูรณ์ของพื้นที่ที่ใช้ในการปลูก มักใส่ครั้งแรกเป็นปุ๋ยรองพื้นก่อนปลูก และอีกครั้งหนึ่งใส่เมื่อกระเทียมอายุประมาณ 30 วัน หลังปลูกโดยการใส่แบบการหว่านหัวแปลง แล้วพรวนดินกลบ อย่างไรก็ตามหากต้องการให้กระเทียมเจริญเติบโตดี ควรใส่ปุ๋ยเสริมพวกไนโตรเจน เช่น ยูเรีย หรือ แอมโมเนียมซัลเฟต เมื่อกระเทียมอายุได้ 15 วัน หลังปลูกโดยใส่ในอัตรา 25-30 กก./ไร่ โดยวิธีหว่านหัวแปลงแล้วพรวนดินกลบ

การพรวนดินและการกำจัดวัชพืช

ควรกระทำในขณะที่กระเทียมยังต้นเล็กอยู่ อย่าให้มีวัชพืชขึ้นได้ เพราะจะแย่งน้ำและปุ๋ยจากต้นกระเทียม และการปฏิบัติก่อนกระเทียมลงหัว ถือว่าสำคัญหากปฏิบัติล่าช้า นอกจากกระเทียมจะถูกแย่งธาตุอาหารไปแล้วยังอาจกระทบกระเทือนต่อหัวกระเทียมด้วย อย่างไรก็ตามการกำจัดวัชพืชอาจทำได้อีกวิธีหนึ่งคือ การใช้ยาลงรากมีในการฆ่าวัชพืช เช่นยา Alachlor หรือในทางการค้า ชื่อว่า Lasso ในอัตรา 0.36-0.45 กก./ไร่ ใช้ปรากก่อนวัชพืชงอก

การคลุมดิน

จำเป็นสำหรับการปลูกกระเทียม เพราะการคลุมดินจะช่วยลดอุณหภูมิของหน้าดินลง ทำให้กระเทียมเจริญเติบโตได้รวดเร็ว ทั้งยังเป็นการสงวนความชื้นในดิน ทำให้สิ้นเปลืองแรงงานในการให้น้ำน้อยลง และยังเป็น การควบคุมวัชพืชมิให้ขึ้นมารบกวนแข่งขันกับต้นกระเทียมมากเกินไป

การเก็บเกี่ยว

อายุการเก็บเกี่ยวของกระเทียมขึ้นอยู่กับพันธุ์ของกระเทียม โดยทั่วไปพันธุ์เบาประมาณ 75-90 วัน พันธุ์กลางประมาณ 90-120 วัน และพันธุ์หนักประมาณ 150 หลังจากวันปลูกกระเทียม การสังเกตว่าหัวกระเทียมแก่เต็มที่หรือไม่ก็โดยการดูว่าใบของกระเทียมเริ่มแห้ง หรืออาจมีก้านคอกชูขึ้นมา หากถึงกระเทียมให้แก่ในแปลงนานเกินไป เมื่อขุดหัวมากลับ

จะร่วงหล่นจากกันได้ง่ายและคุณภาพของกระเทียมจะเลว

วิธีการเก็บเกี่ยวโดยการถอนหัวกระเทียมด้วยมือจากแปลงออกมาแล้วนำมาผึ่งแดด ประมาณ 4-5 วัน ในตอนกลางคืน ควรป้องกันการถูกน้ำค้างและฝนด้วยหลังจากผึ่งแดดแล้ว นำกระเทียมเข้าในโรงเรือนที่โปร่ง มีอากาศถ่ายเทได้สะดวก เพื่อให้กระเทียมได้รับการผึ่งลมให้หัวและใบแห้งดี ต่อจากนั้นจึงทำความสะอาดและคัดขนาดไปในเวลาเดียวกัน แล้วทำการมัดไว้เป็นพวงๆ โดยจัดด้านปลายใบ มัดจุกเข้าด้วยกัน แล้วจึงนำไปแขวนไว้ในโรงเรือนเปิดฝา ให้ลมโกรก แต่ต้องระวังอย่าให้โดนน้ำฝนหรือความชื้นใดๆ กระเทียมจะแห้งมีคุณภาพดีมาก เฉลี่ยผลผลิตจะได้ประมาณ 1,680 กก./ไร่

วิธีการเก็บหัวกระเทียมไว้ทำพันธุ์เอง

ต้องเก็บหัวจากแปลงที่ไม่เป็นโรคและแมลง เก็บในขณะที่หัวนั้นแก่เต็มที่ มักคัดเอาหัวขนาดกลางๆ จะมีกลีบประมาณ 3-6 กลีบ แล้วนำหัวพันธุ์นั้นมาผึ่งในที่ร่มจนแห้งดีแล้ว จึงนำมามัดรวมกันแล้วแขวนไว้ในที่ร่มมีการระบายอากาศดี ก่อนจะนำหัวพันธุ์ไปปลูกจึงแกะออกเป็นกลีบๆ ไม่ควรแกะไว้ก่อนเพราะจะทำให้เสื่อมเร็ว

โรคและแมลง

โรคที่สำคัญที่ทำให้ลายกระเทียมมากได้แก่

1. โรคเน่าที่เกิดจากเชื้อแบคทีเรีย เมื่อพบต้องทำลายกำจัดโดยการขุดไปเผาทิ้งเสีย

2. โรคเน่าที่เกิดจากเชื้อรา เช่นเดียวกับพบในหอมหัวใหญ่ใช้การป้องกันกำจัดเช่นเดียวกัน

3. โรคใบจุด และโรคราน้ำค้างและโรคแอนแทรคโนส เกิดจากเชื้อราทั้งหมด การป้องกันกำจัดเช่นเดียวกันกับในหอมหัวใหญ่

แมลง ที่เข้าทำลายพบเช่นเดียวกันกับในหอมหัวใหญ่

พันธุ์กระเทียม

พันธุ์กระเทียมที่ใช้ปลูกแบ่งได้

1. พันธุ์เบา หรือชื่อว่าพันธุ์ขาวเมือง มีลักษณะลำต้นแข็ง ใบแหลม กลีบและหัวสีขาว หัวเท่าหัวแม่มือ มีกลิ่นฉุน รสเผ็ดจัด อายุแก่เก็บเกี่ยวประมาณ 75-90 วัน
2. พันธุ์กลาง ลักษณะลำต้นใหญ่ แข็ง ใบจะเล็กและยาว หัวขนาดกลาง หัวและกลีบสีม่วง 1 กิโลกรัม จะได้ 30-40 หัว อายุการเก็บเกี่ยวประมาณ 90-120 วัน นิยมปลูกมากในภาคเหนือ
3. พันธุ์หนัก หรือชื่อว่า พันธุ์จีน ลำต้นเล็กใบกว้างและยาว หัวใหญ่ กลีบใหญ่ เปลือกสีชมพู มีน้ำหนักดี อายุแก่เก็บเกี่ยวได้ประมาณ 150 วัน จะได้ประมาณ 15-20 หัวต่อ 1 กิโลกรัม

ปริมาณการผลิตในประเทศไทย

กระเทียมปลูกมากที่สุดทางภาคเหนือโดยมีพื้นที่ปลูกประมาณ 207,536 ไร่ ไร่ได้แก่ในจังหวัดเชียงใหม่ พะเยา ลำพูน และลำปาง รองลงมาคือภาคตะวันออกเฉียงเหนือโดยมีพื้นที่ปลูกประมาณ 49,584 ไร่ ไร่ได้แก่ ในจังหวัดศรีสะเกษ ขอนแก่น และบุรีรัมย์ และทางตะวันตกมีพื้นที่ปลูก 1,451 ไร่ ไร่ได้แก่ ในจังหวัดนครปฐมและกาญจนบุรี

7.4 มันฝรั่ง (Potato)

Solanum tuberosum

มันฝรั่งเป็นพืชผักที่มีอายุปีเดียว มีถิ่นกำเนิดอยู่แถวอเมริกาใต้ ส่วนหัวที่ใช้บริโภคคือส่วนของลำต้นใต้ดิน บางครั้งมันฝรั่งถูกเรียกว่า Iris potato เนื่องจากว่าชาวไอริชได้นำเข้าไปในอเมริกา ราว ค.ศ. 1719 มันฝรั่งถูกนำไปปลูกทางภาคเหนือตามเทือกเขามาช้านาน เข้าใจว่าชาวจีนเป็นผู้นำเข้ามา มันฝรั่งถือว่าเป็นอาหารหลักอันดับ 1 ใน 5 ของพืชเศรษฐกิจของโลก มันฝรั่งเป็นพืชที่อยู่ในตระกูลเดียวกับมะเขือเทศ ดังนั้น ในการออกดอกออกผลจึงคล้ายกัน แต่ดอกและผลของมันฝรั่งนำมารับประทานไม่ได้ และยังไม่มียาเพื่อป้องกันการสร้างหัวของมันฝรั่งเลย

สภาพแวดล้อมที่เหมาะสมกับการเจริญเติบโต

มันฝรั่งชอบดินร่วน ความชื้นในดินพอประมาณ และต้องโดนแสงแดดเต็มที่ตลอดวัน

อุณหภูมิที่เหมาะสมสำหรับการเจริญเติบโตประมาณ 15–20°ซ

การเตรียมดินและการปลูก

เนื่องจากมันฝรั่งมีระบบรากตื้น และส่วนที่อยู่ใต้ผิวดินเป็นส่วนที่เราจะบริโภค หน้าที่ดินที่เตรียมแล้วควรลึกประมาณ 25 ซม. ควรใส่ปุ๋ยคอกหรือปุ๋ยหมักที่สลายตัวดีแล้วลงไปในการย่อยดินด้วย ควรยกแปลงขึ้นเป็นลูกฟูก หรืออาจทำแปลงหลังแบนขนาดกว้าง 1–1.2 เมตร ก็ได้ในพวกแปลงลูกฟูก ควรปลูก 1 แถวในสันลูกฟูก แต่ในแปลงหลังแบน สามารถปลูกได้ 2 แถว

การปลูกใช้หัวซึ่งเรียกว่า tuber อาจใช้ทั้งหัวหรือตัดแบ่งหัวพันธุ์ก็ได้ หากตัดแบ่งจะประหยัดพันธุ์ลงไปได้มาก หากใช้ทั้งหัวจะใช้ประมาณ 200–250 กก./ไร่ แม้ว่าการตัดแบ่งหัวพันธุ์จะประหยัดก็จริง แต่จะประสบกับปัญหาการเน่าเสียได้ง่ายกว่าการปลูกทั้งหัว

หัวที่นำมาทำพันธุ์นั้นจะต้องผ่านการพักตัวมาแล้ว ซึ่งกินเวลาประมาณ 2–4 เดือน หลังเก็บเกี่ยว หัวที่จะนำมาปลูกควรแตกหน่อยาวประมาณ 1.5–2 ซม. การตัดแบ่งหัวให้มีคั่นตัด แต่ละชิ้นจะต้องมีตา 1 ตาอยู่บนชิ้นส่วน และชิ้นส่วนไม่ควรเล็กเกินไป หลังจากตัดต้องทิ้งผึ่งไว้ให้แผลแห้ง แล้วนำไปชำในที่ร่มบนกระบะซีเมนต์ที่ขึ้น หลังจากหน่อออกประมาณ 10 วันหลังจากชำ จึงนำไปปลูกในแปลง

การปลูกขุดหลุมแล้วเอาหัวพันธุ์หยอดลงในหลุมลึกประมาณ 8–10 ซม. กลบด้วยดินละเอียด หรือปุ๋ยคอกปุ๋ยหมักเก่า แล้วรดน้ำให้ชุ่ม ระยะปลูกที่ใช้ประมาณ 40 × 60–75 ซม.

การดูแลรักษา

1. การให้น้ำ หลังปลูกควรให้น้ำสม่ำเสมอ หากขึ้นแฉะมากเกินไป จะทำให้หัวที่ปลูกเน่าได้เนื่องจากเชื้อราในดินเข้าทำลาย และหากมันลงหัวแล้ว ดินมีน้ำมากเกินไปจะทำให้ผิวของหัวคุดน้ำเข้าไปมาก จะมีรอยแตกกระแหว่งเป็นสะเก็ดไม่สวยงามการให้น้ำแบบเข้าร่องปลูก (Furrow system) ให้ระวังขณะที่มันลงหัวไม่ควรให้ดินขาดน้ำเพราะจะทำให้หัวมันเล็กแกร็นและคอดๆ

2. การให้ปุ๋ย สูตรปุ๋ยที่ใช้กับมันฝรั่ง ควรมี N:P:K = 1:1:1.5 เช่น ปุ๋ยสูตร 13-13-21 ในอัตรา 80–100 กก./ไร่ โดยแบ่งใส่ 2 ครั้ง เมื่อปลูกได้ 15–20 วัน และเมื่อ

ต้นสูงประมาณ 20 ซม. ตามลำดับ อย่างไรก็ตามก็ควรเพิ่มธาตุ Mg แก่มันฝรั่งในปริมาณ 8-10 กก./ไร่ เนื่องจากมันฝรั่งเป็นพืชผักที่ต้องการธาตุ Mg สูงมาก

3. การพรวนดินกำจัดวัชพืช ในระยะแรกหลังปลูกควรทำบ่อยๆ เพื่อลดการแย่งน้ำและธาตุอาหาร และในการพรวนดินนี้ ต้องทำการพูนโคนต้นมันฝรั่งด้วย

4. การพูนโคน การพรวนดินพูนโคนนี้จะช่วยทำให้มันฝรั่งลงหัวได้มาก มีผลผลิตสูง มักกระทำ 2 ครั้ง คือ ครั้งแรกเมื่อมันฝรั่งอายุได้ประมาณ 15-20 วัน ซึ่งในระยะนี้ต้นมันฝรั่งจะสูงประมาณ 15-20 ซม. และครั้งที่ 2 เมื่อต้นอายุประมาณ 30-40 วัน พูนให้ดินกลบโคนต้นสูง 20 ซม. เหนือระดับผิวดินควรจะทำโดยมิให้ล่าช้ากว่ามันลงหัว เนื่องจากถ้าปฏิบัติช้าจะทำให้ผลผลิตลดลง เนื่องจากกระทบกระเทือนไหลใต้ดิน การพูนโคนนี้ ยังมีผลต่อสีของหัวมันฝรั่ง เพราะหากไม่พูนโคนผิวของหัวมันฝรั่งที่อยู่ผิวดินจะเป็นสีเขียว เพราะถูกแสงแดดและหัวจะไม่เจริญเติบโต หากพูนดินปิดหัวไว้จะทำให้หัวมันฝรั่งไม่โดนแสงแดด

การเก็บเกี่ยว มันฝรั่งที่ปลูกในบ้านเราเป็นพันธุ์เบา ซึ่งจะมีอายุการเก็บเกี่ยวประมาณ 110-120 วัน หลังจากหยอดหัวพันธุ์ลงปลูกในแปลง เมื่อหัวมันเริ่มแก่ ลำต้นจะเริ่มล้มลงกับดิน ต้นและใบเหลือง การขุดควรกระทำอย่าให้เกิดบาดแผลจะทำให้เน่าง่าย เมื่อขุดมาแล้วควรคัดเอาหัวที่เน่าและเป็นแผลออกแล้วนำไปผึ่งไว้ในที่มีมีการถ่ายเทอากาศดี โดยทั่วไปจะทำการคัดขนาดได้เป็น 3 ขนาดคือ ขนาดใหญ่จะมีขนาดเส้นผ่าศูนย์กลางของหัวตามขวาง 5 ซม. ขนาดกลางจะมีขนาด 3.5-5 ซม. และขนาดเล็กจะมีขนาดต่ำกว่า 3.5 ซม.

พันธุ์

มันฝรั่งที่ใช้ปลูกกันในประเทศไทยมีพันธุ์ต่างๆ ดังนี้

1. Spunta พันธุ์เบา นิยมปลูกมากลำต้นสูง ผิวของหัวสีเหลืองอ่อน เมื่อเก็บไว้นานๆ สีของผิวจะเปลี่ยนเป็นสีน้ำตาลแก่เกือบดำ พันธุ์นี้ทนแล้งพอสมควร ขนาดหัวใหญ่มาก
2. Bintje เป็นพันธุ์เบา แข็งแรง เจริญเติบโตอย่างรวดเร็ว ขนาดหัวค่อนข้างใหญ่ ลักษณะรูปไข่ หัวที่ผลิตได้สม่ำเสมอ เปลือกหนา เรียบ มีสีเหลืองซีดๆ เนื้อสีเหลืองอ่อน
3. Kennebec เจริญได้ดีมาก หัวค่อนข้างใหญ่ กลมรี เนื้อสีขาว

ศัตรูและโรคมันฝรั่ง

1. หนอนกระทู้ในดิน เป็นหนอนขนาดใหญ่ ผิวลำตัวเรียบ สีน้ำตาลดำปนเทา จะเข้าทำลายโดยกัดกินโคนต้น หรือยอดของมันฝรั่งในเวลากลางคืน นอกจากนี้ ยังสามารถกัดกินหัวทำให้เป็นแผลกว้าง ทำให้เกิดโรคเน่าเข้าทำลายได้ง่าย การป้องกันกำจัดโดยใช้ยา Dreildrin ฉีด หรือ Cabofuran โรยรอบต้นแล้วกลบลงในดิน

2. เสี้ยนดิน คือมดชนิดหนึ่ง จะกัดทำลายหัว ทำให้เกิดแผลจึงเป็นทางให้โรค ราและแบคทีเรียเข้าทำลายได้ง่าย มักทำลายขณะที่หัวยังอ่อน หรือทำลายหัวพันธุ์ การป้องกันกำจัดใช้ยา Deildrin ฉีดพ่น หรืออาจหลีกเลี่ยงการปลูกในพื้นที่ที่ไม่เหมาะสมกับที่อยู่อาศัยของเสี้ยนดิน เช่น ไม่ปลูกในที่ที่มีอินทรีย์วัตถุมาก เช่น ป่าเปิดใหม่ เพราะเสี้ยนดินชอบอาศัยอยู่ในพื้นที่เช่นนั้น

นอกจากนี้ ยังมีแมลงอื่น ๆ ที่เข้าทำลาย แต่ไม่ทำให้เกิดความเสียหายมากนัก เช่น หนอนเจาะสมอฝ้าย หนอนคืบกะหล่ำ เพลี้ยอ่อน เป็นต้น

โรคที่เข้าทำลายมันฝรั่ง ได้แก่ โรคใบไหม้และโรคเน่าที่เกิดจากเชื้อแบคทีเรีย เมื่อพบจะต้องกำจัดทิ้งโดยการขุดไปเผาไฟ และโรคใบด่าง (Mosaic) ที่เกิดจากไวรัสก็ต้องกำจัดโดยการเผาไฟเช่นกัน นอกจากนี้ ยังมีโรคโคนเน่าที่เกิดจากเชื้อรา

ปริมาณการผลิต

มันฝรั่งที่ปลูกในบ้านเราซึ่งปลูกในฤดู คือ เดือนตุลาคมถึงกุมภาพันธ์ จะได้ผลผลิตประมาณ 1-1.5 ตัน/ไร่ หากปลูกนอกฤดูคือ เดือนเมษายน ถึง สิงหาคม และจะปลูกเฉพาะในเขตที่สูง จะได้ผลผลิตน้อยกว่า พื้นที่ปลูกที่มากที่สุดได้แก่ ภาคเหนือ มีพื้นที่ปลูก 7,207 ไร่ ได้แก่ จังหวัดเชียงใหม่ เพชรบูรณ์ แม่ฮ่องสอน รongลงมาได้แก่ ภาคกลาง มีพื้นที่ปลูก 923 ไร่ ได้แก่ ในจังหวัด ออยุธยา กรุงเทพมหานคร และภาคตะวันออกเฉียงเหนือมีพื้นที่ปลูก 647 ไร่ ได้แก่ ในจังหวัดอุดรธานีและนครราชสีมา